

Univerzita Pardubice
Filosofická fakulta

Komparace rodinné politiky v Rakousku a v České republice z demografického hlediska

Jana Halamová

Bakalářská práce
2009

University of Pardubice
Fakulty of Philosophy and Arts

**Comparison of family policies in Austria and in the Czech
Republic and their effects concerning demographic
indicators.**

Jana Halamová

Bachelor paper
2009

Prohlašuji:

Tuto práci jsem vypracovala samostatně. Veškeré literární prameny a informace, které jsem v práci využila jsou uvedeny v seznamu použité literatury.

Byla jsem seznámena s tím, že se na moji práci vztahují práva a povinnosti vyplývající ze zákona č. 121/2000 Sb., autorský zákon, zejména se skutečností, že Universita Pardubice má právo na uzavření licenční smlouvy o užití této práce jako školního díla podle §60 odst. 1 autorského zákona, a s tím, že pokud dojde k užití této práce mnou nebo bude poskytnuta licence o užití jinému subjektu, je Universita Pardubice oprávněna ode mne požadovat přiměřený příspěvek na úhradu nákladů, které na vytvoření díla vynaložila, a to podle okolností až do jejich skutečné výše.

Souhlasím s prezenčním zpřístupněním své práce v univerzitní knihovně University Pardubice.

20.března 2009

Jana Halamová

Poděkování

Děkuji za kontrolu mé práce paní Mgr. Adrianě Sychrové. Kateřině Hanušové děkuji za pomoc při získávání potřebné odborné literatury a svému bratrovi Miroslavu Halamovi za pomoc s nastavením správných formátů v dokumentu a převedení práce do pdf formátu.

Abstrakt

Tato práce je zaměřena na komparaci rodinných politik v Rakousku a v České republice a jejich účinnosti, co se demografických ukazatelů týče.

Začátek práce je zaměřen na rodinnou politiku jako takovou, v dalších kapitolách jsou popsány samostatně rodinné politiky těchto dvou států i s jejich demografickými ukazateli.

V závěru práce jsou tyto rodinné politiky srovnány. Je zde patrné, že se co se legislativy, která přímo upravuje rodinné vztahy, týče liší tyto státy jen v několika málo bodech, například ve výši jejich sociálních dávek, kde Rakousko patří se svou sociální politikou mezi štedřejší státy. Při srovnání jejich demografických ukazatelů, jsou výsledky České republiky zápornější, když se podíváme na klesající porodnost a stoupající počet rozvodů, i když v souvislosti s legislativou a dávkami států se ukazuje, že tento rozdíl není přímo způsobený jejich nepatrnou odlišností, ale právě sociálními hodnotami a hodnotovým systémem mladých lidí vůbec, kde je pro Rakousko stále úplná rodina a manželství daleko více ve společnosti populární než v České republice, kde jako jediné, co roste je počet nesezdaných soužití a věk, do kterého Češi založení vlastní rodiny odkládají.

Abstract

This thesis is focused on the comparison of family policies in Austria and in the Czech Republic and their effects concerning demographic indicators.

The first part of this thesis is focused on the family policy as a whole; the following chapters describe individual family policies of the two states together with their demographic indicators.

These two policies are compared in the last part of the thesis. It is evident from the legislation conditioning the family affinity that these two states differ only in several points, such as the amount of social benefits -- Austria definitely belongs among the most liberal givers. When comparing their demographic indicators, the results of the Czech Republic are negative in the field of denatality and increasing number of divorces. However, this dissimilarity is not caused by the difference of social benefits, but it is caused by social values and the system of values of young people in general. The marriage and family is still very popular in Austria; while in the Czech Republic, the only number that increases concerns partners living together outside the marriage and the age of establishing own family.

OBSAH

ÚVOD.....	17
1. RODINA.....	18
2. RODINNÁ POLITIKA.....	20
2.1. Definice rodinné politiky.....	20
2.2 Modely sociálního státu a typy rodinné politiky.....	21
2.3. Legislativa která upravuje rodinné vztahy.....	23
2.3.1. Manželství.....	23
2.3.2. Rozvod.....	23
2.3.3 Legislativa nesezdaného soužití.....	24
2.3.4. Legislativa registrovaného partnerství.....	24
2.4. Dávky.....	25
3. RODINNÁ POLITIKA V ČR	26
3.1. Vývoj rodinné politiky v České republice.....	26
3.2. Cíle rodinné politiky v České republice.....	27
3.3. Dávky.....	28
3.3.1. Přídatky na děti.....	29
3.4. Demografická situace v České republice.....	29
3.4.1 Porodnost a plodnost v České republice.....	30
3.4.2 Potratovost.....	32
3.4.3. Sňatečnost.....	33
3.4.4. Rozvodovost.....	34
3.4.5. Věková struktura a počet obyvatelstva.....	35
4. RODINNÁ POLITIKA V RAKOUSKU	37
4.1. Krátký přehled historie a legislativy.....	37
4.2. Demografická situace.....	39
4.2.1 Obyvatelstvo.....	39
4.2.2 Porodnost a plodnost.....	40
4.2.3 Sňatečnost.....	41
4.3. Podpora rodiny.....	43
4.3.2. Přímí finanční podpora.....	44
4.3.3. Sladění pracovní a mateřské kariéry.....	46
5.KOMPARACE RODINNÉ POLITIKY V RAKOUSKU A V ČR	
.....	48
5.1. Legislativa upravující rodinné vztahy obou států.....	48
5.2. Dávky.....	51
5.3. Demografické ukazatelé.....	54

5.3.1 Obyvatelstvo.....	54
5.3.2 Sňatečnost.....	56
5.3.3 Rozvodovost.....	57
5.3.4 Plodnost.....	59
5.3.5 Úmrtnost.....	60

ZÁVĚR.....	62
-------------------	-----------

LITERATURA.....	64
------------------------	-----------

SEZNAM TABULEK A GRAFŮ.....	66
------------------------------------	-----------

Úvod

V mé práci se budu zabývat komparací rodinných politik v České republice a v Rakousku z demografického hlediska. V těchto státech k sobě sousedících je rodinná politika podobná a při tom v určitých oblastech velice rozdílná jako i jejich demografická data.

Rodina sama i rodinná politika prochází změnami, které jsou způsobeny především změnami v životě společnosti a rodinná politika na toto musí reagovat. Chtěla jsem jen zcela stručně v určitých částech práce popsat tyto změny, jejich příčiny a důsledky tak, abychom mohli rodinné politiky těchto států lépe pochopit v souvislosti s jejich historickým vývojem.

V samotném začátku práce se zabývám rodinou, jako pojmem známým a diskutovaným. V druhé části pak popíši nejen rodinnou politiku jako pojem, ale především rodinné politiky v Rakousku a ČR i s jejich demografickými ukazateli, které budeme potřebovat pro následnou komparaci.

Nejdůležitější částí práce je pak právě samotná komparace, která je srovnáním toho, co mají ČR a Rakousko společné a v čem se naopak liší. Součástí komparace jsou demografičtí činitelé, legislativy obou států a dávky, které státy na podporu rodiny vyplácejí.

Při své práci jsem vycházela ze statistických zdrojů především na oficiálních internetových stránkách ČSÚ a CoE, a také z dostupné odborné literatury, jako práce Barbory Matějkové, oficiálních studií MPSV a Martina Vlčka nebo Krebse a spol. V případě rodinné politiky v Rakousku jsem použila odbornou literaturu, která se zabývá rodinnou politikou v EU, z části jsem musela použít vlastní překlady z rakouských internetových stránek.

Nechci upřednostňovat ani jednu z rodinných politik. Moje práce je jen popisem a následným srovnáním rodinných politik, protože podle mých vlastních zkušeností vnímá každý z těchto národů i samotnou rodinu, její funkci a funkčnost jiným způsobem. Zda je jeden nebo druhý model lepší či horší ukáže až čas, protože jak už jsem uváděla rodinné politiky se stále vyvíjejí, ukáží to po sléze především takové demografické údaje jako jsou porodnost, sňatečnost apod.

1. Rodina

(lat. familia, pol. rodzina, srb. породица, rus. семья) v té formě, jak jest u vzdělaných národů dnes nejvíce rozšířena, je svazek dvojice rodičů a jejich dětí. Je to rodina individuální čili monogamická. Tato rodina však není prvotní formou lidského soužití, ale je to zakončením dlouhého vývoje, který začíná u zcela primitivních forem až k dokonalejším a dokonalejším.

Na základě práce E. A. Schroedera „Východiskem vývoje byla prý rodina skupinová, takováto rodina má tři stupně:

a) Stádová rodina, ve které obcují pohlavně všichni mužští členové se všemi členy ženskými. Byla to polygamie pro mužské a polyandrie pro ženské členy společnosti. V této byla známa pouze matka každého dítěte, otec byl neznámý.

b) Krevní rodina, v níž bylo dovolen pohlavní styk jen mezi příbuznými. Bratři se tedy ženily se svými sestrami.

c) Rodina punalua, v níž není dovolená pohlavní aktivita mezi členy jednoho a téhož rodu. Ani při této formě rodiny ještě žádný manželský svazek neexistoval.

Další formou vývoje byl prý matriarchát. Teprve později začal existovat patriarchát. Konečnou formou vývoje jak bylo tedy již řečeno je spojení monogamní.^{“1}

Předmoderními formami rodiny se zabýval i L. Stone², v období od 16. do 19. století vymezil tyto fáze vývoje rodiny:

1. Relativně malé, nukleární rodiny (tj. rodiče a děti, neboť krátká střední délka života zpravidla zabraňovala vzniku trojgenerační rodiny), udržující četné a intenzivní kontakty s celou komunitou, přičemž rodina svým členům neposkytovala větší citovou blízkost než síť širších příbuzenských a sousedských svazků. Rodina plnila především ekonomickou funkci a byla spíše zárukou přežití. Sňatky byly proto uzavírány především z majetkových důvodů (romantická láska byla dokonce považována za nemoc). Častěji se hovoří o „domácnosti“ nebo o „celém

¹ E. A. Schroeder, *Das Recht in der geschlechtl. Ordnung* [online]. c 1997-2009, poslední revize 20.3.2009 [cit. 2009-25-03]. Dostupné z: <<http://cs.wikipedia.org/wiki/Rodina>>

² Stone, L. *Rodina* [online]. c 1997-2009, poslední revize 20.3.2009 [cit. 2009-25-03]. Dostupné z: <<http://cs.wikipedia.org/wiki/Rodina>>

domě“ než přímo o „rodině“ - domácnost je definována lokálně a nikoliv na základě pokrevního příbuzenského svazku, neboť do domácnosti patřilo i služebnictvo.

2. Druhá, „přechodná“ forma existovala spíše jen ve vyšších vrstvách a vyskytovala se přibližně na přelomu 17. a 18. století. Zde se nukleární rodina vymezovala oproti celé společnosti, přičemž hlavní důraz začal být kladen na mateřskou lásku a na přirozenou, racionálně podloženou autoritu otce.

3. Třetí fáze, která se začíná objevovat v průběhu 19. století a která v mnoha aspektech přetrvává prakticky dodnes, je těsně spjatá s citovým individualismem, svobodnou volbou partnera na základě lásky, pevnými citovými vazbami a uzavřeností vůči okolí a důrazem na své soukromí.

Zde tedy můžeme začít hovořit o moderní rodině jako takové. „V moderním světě se role rodiny uvolňuje právě v souvislosti s majetkoprávními vztahy. Žena během dvacátého století získala značnou samostatnost osobní, finanční a společenskou, dokonce nepovažuje za nutné udržovat vztah s mužem kvůli společné výchově dětí. Zatím největší šíři tohoto úkazu můžeme dokumentovat v USA cca od osmdesátých let, kde se dokonce stalo určitou prestiží žít stylem „singles“. V naší zemi se rodina v tradičním pojetí rozpadá zhruba od sedmdesátých let 20. století, kdy došlo k definitivnímu překonání společenskému odsudku rozvodu. Důsledkem je generace již dnešních čtyřicátníků a padesátníků, kteří z rodinného prostředí neznají některé vzorce chování, protože je nemohli odpozorovat z interakce a komunikace vlastních rodičů. Nedokážou řešit vlastní problémy, nebyli vedeni k úctě vůči partnerovi, k důsledné a odpovědné výchově dítěte a ani k úctě k vlastním předkům. Nemohli tudíž nic z toho předat dál a jejich potomci se rozvádějí také. Nyní vyrůstá třetí generace, která se hůře orientuje v takzvaných tradičních hodnotách, ale možná právě proto je vědomě hledá. Situace je složitější o vlivy totalitního systému, kdy se sice rodina měla stát bezpečným územím, ale už v sobě nesla rozkladné prvky zvenčí.

V současnosti mnoho odborníků i laiků pochybuje o schopnosti dalšího setrvání „tradiční“ rodiny, ale zkušenosti ukazují, že pokud je pominuta hmotná stránka existence jako prvořadá, potom se stává důležitou péče o děti a jejich výchova v tradičním smyslu. Dítě potřebuje znát vzorce chování, jaké se mimo úplnou rodinu, pokud možno i s širším okruhem příbuzných, nikdy později nemůže „doučit“.³

³ *Moderní rodina [online]. c1996-2009, poslední aktualizace 9. 10. 2007: [cit. 2009-25-03]. Dostupné z: <<http://encyklopedie.seznam.cz/heslo/327595-rodina>>*

2. Rodinná politika

2.1. Definice rodinné politiky

V současné době již existuje několik definic rodinné politiky. Jednou z nich je například definice Polákové, podle které pojmem rodinná politika rozumíme „Vědomé a cílevědomé působení veřejných institucí na právní, ekonomický a sociální stav rodiny, na její členy a prostředí. Rodinná politika by měla vycházet ze základních právních norem, ve kterých je rodina předmětem zvláštní ochrany státu, rodině a jejím členům jsou zaručována práva na svobodu a sebeurčení. Zvolené uspořádání tedy vylučuje přímé zásahy státu do rodin.“⁴ Další definice se zabývá tím, že by rodinná spolu s populační politikou měla manželům především poskytnout prostředky pro vytvoření rodiny. Rodinná politika by měla respektovat to, že rodiče zpravidla jednají v nejlepší zájmu svých dětí. Lampert zase říká, že: „rodinná politika znamená soubor opatření a nástrojů, pomocí nichž nositelé této politiky sledují cíl chránit a podporovat rodinu jako instituci, která má pro společnost nepostradatelnou funkci.“⁵

V literatuře se tedy nesetkáváme s jednou definicí rodinné politiky. Nejčastěji se setkáváme se dvěma pojetími. „V užším pojetí znamená rodinná politika dávky a služby se zaměřením na páry s dětmi či na samoživitele. Toto pojetí zahrnuje peněžní a věcnou podporu formou přímých finančních dávek a slev na daních pro rodiny s dětmi, mateřskou či rodinnou dovolenou, zařízení jako jsou dětské domovy apod. Dále se pak setkáváme s širším pojetím. V něm je rodinná politika zaměřena na všechny oblasti veřejných politik, které mají vliv na rodinu.“⁶

„Rodinná politika jako taková prošla za svou historii mnoha změnami. Bylo to způsobeno především poválečným vývojem. Ve druhé polovině 40. let nastal tzv. baby-boom. Před početím prvního dítěte spolu lidé nejprve uzavřeli manželství. Věk se při sňatku a prvním porodu snížil pod hranici 25 let. V té době mívaly rodiny tři a více dětí. Ve druhé polovině 60. let se mladí lidé

⁴ Krebs, Durdinová, Poláková, Žižková: *Sociální politika*, Praha: CODEX Bohemia, 1997. str. 24

⁵ Matějková, B., Paloncyová, J.; Lampert: *Rodinná politika ve vybraných evropských zemích s ohledem na situaci v České republice*. Brno: MU, 2005. str. 11

⁶ Matějková, B., Paloncyová, J.; : *Rodinná politika ve vybraných evropských zemích s ohledem na situaci v České republice*. Brno: MU, 2005. str. 14

začali stavět proti zavedenému stylu a modelu tehdejší rodiny. Začali více cestovat, dále se vzdělávat a vstupovat na trh práce (především to platí pro ženy). V průběhu sedmdesátých let se ženy nadále více vzdělávají, cestují a pracují. Mladí lidé již nepovažují sňatek za nezbytný k vytvoření rodiny. To mělo za následek nejen demografické změny, jako zvyšující se průměrný věk ženy při prvním porodu, ale začíná klesat i úhrnná plodnost. Pro rodinnou politiku to znamenalo to, že do sedmdesátých let byla rodinná politika zaměřena především na takový model rodiny, kde hlavním živitelem rodiny byl muž, ale od sedmdesátých let se musela přizpůsobit změnám ve společnosti i v rodině samotné. Snížila se tedy plodnost, zvýšil se počet rozvodů, vzrostla ekonomická aktivita žen, zvýšil se počet nesezdaných soužití a počty dětí narozených mimo manželství. Tyto změny vyvolaly potřebu změny politiky ve prospěch rodiny. Rodina potřebuje ochranu státu zejména z ekonomického hlediska. Byly zavedeny testované dávky, to znamená dávky podmíněné příjmem. V dalších letech se tendence k ubývání počtu narozených dětí, stárnutí obyvatelstva a jeho úbytku stále více prohlubuje. Rodinné politiky se snaží na tyto tendence reagovat.⁷

2.2 Modely sociálního státu a typy rodinné politiky

V kontextu s rodinnou politikou a sociálních států rozlišujeme čtyři základní modely rodinné politiky, ke kterým některý Vlček, M. přidává⁸ i model pátý.

1. Liberální (anglosaský) systém: Tento systém mají především státy jako je Austrálie, Kanada, USA, Japonsko, Velká Británie a Švýcarsko. Anglosaský model je systém, ve kterém existuje nerovnost mezi chudými a bohatými. Je zde zavedeno soukromé pojištění. Populační politika takového státu je neutrální a především se nevměšuje do generových vztahů. Síť státních institucí péče o dítě je jen velmi málo rozvinutá. Úloha trhu je velmi důležitá. Pomoc státu náleží jen nejvíce potřebným. Je zde minimální stupeň přerozdělování zdrojů. Není stanovena výše minimální mzdy ovlivňující životní minimum. Odpovědnost za péči o děti spočívá na rodičích a soukromých institucích. Formou rodinných dávek pro tento typ státu jsou daňové úlevy. Anglosaský neintervenci model neztěžuje, ale ani neulehčuje sladování rodinných a pracovních rolí.

2. Sociálně demokratický (skandinávský) typ: Mezi státy takto orientované patří například Dánsko, Finsko, Norsko nebo Švédsko. Stát zajišťuje sociální práva každému. Zajišťuje práci

⁷ Vlček, M., Kantorová, V.: *Rodinná politika demografie rodiny*. VŠE Praha. 2003. str. 26

⁸ Vlček, M., Kantorová, V.: *Rodinná politika demografie rodiny*. VŠE Praha. 2003. str. 27-28

tam, kde není v soukromém sektoru. Jsou zde zavedené vysoké daně a vysoký stupeň přerozdělování zdrojů. Společnost je rozšířena na úroveň střední vrstvy. Je zde zavedeno universální sociální pojištění. Skandinávský typ je zaměřen na politiku rovnosti pohlaví a podporuje dvojpříjmový model rodiny. Vyplácejí se tu plošné základní dávky rodinám. Ostatní sociální dávky jsou velmi vysoké. Rodičovská dovolená je poměrně dlouhá. Oproti předchozímu typu jsou instituce péče o děti velmi rozvinuté. Důraz je kladen na zaměstnanost obou rodičů ovšem současně. Odsouvá do pozadí zájem dítěte na individuální domácí péči.

3.Konzervativní (bismarkovský) typ: Německo, Rakousko, Francie, Nizozemsko a Lucembursko. Tyto státy jsou charakteristické svou velkou štedrostí vůči rodině, zejména v sociální a daňové sféře. Stát podporuje minimální životní úroveň. Tradiční rodina je základním prvkem sociální struktury. Hlavním zdrojem příjmů je živitel, tradiční je tedy jednodukarierový model. Klade důraz na dostatečné vytvoření podmínek volby mezi prací v rodině a prací v zaměstnání.

4.Prorodiny (latinský) typ: Zde neexistuje definice minimální mzdy. Jako u předchozího typu je tradiční jednodukarierový model. Je zde nízká úroveň dávek a malá pomoc státu rodinám v péči o děti. Mezi státy řadící se k tomuto typu patří Španělsko, Řecko, Itálie a například Portugalsko.

5.Postsocialistický typ: Patří sem Česká republika, Polsko, Maďarsko, Slovensko a Slovinsko. Tento typ často preferuje propopulační cíle. Model rodiny je zde dvojpříjmový. Charakteristická je velká zaměstnanost žen a dlouhá rodičovská dovolená. Systém péče o děti je rozvinutý. Nárok na sociální dávky a jejich výše často nemotivuje k pracovnímu zapojení. Je zde vysoký stupeň přerozdělování zdrojů a postupná přechod od státního paternalismu⁹ k systému pomoci jen potřebným.

„Kromě těchto ideálnětypických modelů existují v Evropě nejrůznější hybridní formy, v nichž se mísí nástroje rodinné politiky vycházející z různých systémů. Nejčastěji je rozmanitým způsobem kombinován systém zajištění prorodinné infrastruktury (ekologická intervence) s finanční podporou rodin (ekonomická intervence). Přesto však nelze jednotlivými modely rodinné politiky a formou jejich smíšení vysvětlovat demografickou situaci populační vývoj v jednotlivých státech. Nehledě na odlišnost populační a rodinné politiky a hodnotovou implikaci pojetí jejich vztahů, jsou odlišnosti tohoto vývoje způsobeny komplexní souhrou nejrůznějších faktorů závislých na kulturních modelech, životním stylu, hodnotové orientaci, náboženském přesvědčení, imigračním potenciálu apod. Proto jsou časté případy, kdy jsou populační křivky zemí s identickým modelem rodinné politiky velmi odlišné.“¹⁰

⁹ Paternalistický = autoritářský

¹⁰Národní zpráva o rodině,MPSV,2004. str. 15

2.3. Legislativa která upravuje rodinné vztahy

Rodinné vztahy jsou v různých státech upravovány určitými zákony, ustanoveními a opatřeními, které z větší či menší části rodinné vztahy ovlivňují a upravují.

Následně uvedené údaje jsou vztahovány k rodinným politikám v Rakousku s v České republice. Hlavním zdrojem je práce B. Matějkové.¹¹

2.3.1. Manželství

V Evropě může být manželství uzavřeno partnery opačného pohlaví po dovršení osmnáctého roku věku. Pokud chtějí lidé vstoupit do svazku manželského dříve než dovrší 18 let, mohou vstoupit do manželství pouze s písemným souhlasem rodiče nebo jiného zákonného zástupce či na základě rozhodnutí soudu (v Rakousku jde o souhlas rodičů a pouze v případě zralosti, v České republice ne základě rozhodnutí soudu). K povolení takového sňatku je potřeba závažný důvod jakým je například těhotenství partnerky. Jednou z podmínek uzavření sňatku vůbec je také státní občanství dané země u jednoho z partnerů.

Sňatky se uzavírají jak civilní, tak církevní, přičemž v některých státech plynou právní důsledky jen z civilního obřadu (Rakousko), u jiných stát uznává církevní sňatky pouze u některých církví, které jsou v daném státě legálně uznané (ČR).

Společné příjmení si mohou manželé zvolit podle příjmení jednoho z partnerů (nejčastěji podle mužova). Některé legislativy umožňují kombinaci obou příjmení či naprosto libovolné. Děti po narození dostávají příjmení podle manželů či jednoho z nich. Děti narozené z jednoho manželství však musí mít jména stejná.

„Mezi manželské povinnosti lze zařadit:

ČR- společně žít, být si věrni, vzájemně se respektovat a pomáhat si, společně pečovat o děti, vytvářet zdravé rodinné prostředí, uspokojovat rodinné potřeby

Rakousko-žít v nerozlučném soužití, být si věrni, plodit a vychovávat děti, vzájemně se podporovat a pomáhat si“¹²

2.3.2. Rozvod

Rozvodem rozumíme právní ukončení manželství. V tomto případě se legislativy v jednotlivých zemích velmi proměňovaly. Rozvod byl do právního řádu většiny zemí zaveden až v průběhu 19. století. V České republice v roce 1811, respektive v roce 1919, v Rakousku pak

¹¹ Matějková, B., Paloncyová, J; :*Rodinná politika ve vybraných evropských zemích s ohledem na situaci v České republice*. Brno: MU, 2005. str. 30-33

¹² Matějková, B., Paloncyová, J; :*Rodinná politika ve vybraných evropských zemích s ohledem na situaci v České republice*. Brno: MU, 2005. str. 53

v roce 1938. V současné době je rozvod možný na základě zákonem stanovených důvodů, jako jsou manželská nevěra, bigamie, opuštění rodiny, psychická nemoc, psychické nebo fyzické domácí násilí, alkoholismus, dlouhodobé trestné stíhání, toxikomanie, porušování manželských povinností, oddělené soužití (rozluka). V některých zemích je manželství dobrovolným svazkem, proto může být rozvedeno již na základě vzájemné dohody.

Ve všech evropských zemích je po rozvodu vypláceno výživné na dítě. Jeho výše se odvíjí zejména podle finanční situace rodičů. Výše může být tedy stanovena rozhodnutím soudu nebo také dohodou rodičů. Výživné je vypláceno do 18 let popřípadě do ukončení studia (většinou do 26 let).

Kompenzace finanční nebo materiální partnerům náleží.. Například v Rakousku, kde pro ukončení manželství hledá stát viníka, je onen viník rozpadu povinen dlouhodobě vyplácet až 33% svého čistého příjmu partnerovi s nižšími příjmy.

2.3.3 Legislativa nesezdaného soužití

Počet lidí, kteří preferují tento typ soužití, nebo jinak vztah druha a družky, v Evropě stále stoupá. Aby takovýto svazek nabyl právní hodnoty, musí spolu po určitý čas sdílet společnou domácnost (ČR, Rakousko) nebo takovéto soužití zaregistrovat na matričním úřad (např. Francie, Španělsko), tento svazek lze také pro úřady legalizovat formou partnerské smlouvy (např. Velká Británie, Německo).

2.3.4. Legislativa registrovaného partnerství

Jde o úsilí k uznání práv homosexuálů a na legalizaci jejich partnerství. (v ČR od roku 2006, v Rakousku vznikl návrh zákona v roce 2008).

„Partneři mají v partnerství stejné povinnosti a stejná práva. O záležitostech partnerského soužití rozhodují oba partneři společně; nedohodnou-li se v podstatných věcech, rozhodne na návrh některého z nich soud.

Partner je oprávněn zastupovat druhého partnera v jeho běžných záležitostech, zejména přijímat za něho běžná plnění, pokud zvláštní právní předpis nestanoví jinak. Jednání jednoho z partnerů při obstarávání běžných záležitostí partnerství zavazuje oba partnery společně a nerozdílně; to platí pro závazky vzniklé v době trvání partnerství, i v případě, že partnerství následně bylo prohlášeno za neplatné nebo zaniklo. Obdobně jako u manželů je však upraveno,

že oprávnění uvedené v předchozích dvou větách neplatí, pokud druhý partner účinky vyplývající ze zastupování a z jednání proti třetí osobě výslovně vyloučil.

Vzájemná vyživovací povinnost mezi partnery po dobu trvání partnerského soužití je stanovena tak, že vyživovací povinnost mezi partnery předchází vyživovací povinnosti dětí, tedy v první řadě je partnerovi povinen poskytovat výživné druhý partner, a teprve pokud to partner z jakýchkoli důvodů nečiní, nastupuje vyživovací povinnost dětí, pokud připadá v úvahu. Zákon obsahuje i úpravu vzájemné vyživovací povinnosti partnerů po zrušení partnerského soužití.¹³

„Jedinou změnou kterou tato legislativa prošla, co se členských států týče je, že i ve státech, kde registrované partnerství není legálním svazkem, se tento rodinný vztah státních příslušníků členského státu, kde tento svazek legální je, musí respektovat a uznávat za legální.“¹⁴

2.4. Dávky

Z množství dávek, které státy rodinám vyplácejí jsme pro naši potřebu vybrali jen ty nejzákladnější.

1. Porodné: Ve většině zemí je to jednorázová dávka. V ČR i v dalších zemích je tato dávka vyplácena plošně. V Rakousku se však tato dávka nevyplácí. V některých jiných státech je vyplácení této dávky podmíněné, například v Itálii je tento nárok podmíněn příjmem rodiny. V některých zemích také záleží na pořadí narozeného dítěte. Porodné je však většinou odstupňováno podle počtu současně narozených dětí.

2. Rodičovský příspěvek: Ten je určen rodiči, který kvůli péči o dítě částečně nebo úplně omezil svou výdělečnou činnost. V nároku na rodičovský příspěvek se mohou rodiče střídát. Délka rodičovské dovolené a délka nároku se v většině zemí shodují. Rodičovský příspěvek (v Kč) je tedy 11.400 Kč/měs. při zrychleném čerpání do 2 let věku dítěte ve zvýšené výměře, 7600 Kč/měs. při klasickém čerpání do 3 let věku dítěte v základní výměře, Pokud se rozhodnete být s dítětem doma do 4 let věku dítěte, pak vám náleží do roka a 9 měsíců 7600 Kč/měs. a dále až do 4 let věku budete měsíčně pobírat 3800 Kč, 7600 Kč do 7 let věku dítěte (u dětí dlouhodobě zdravotně postižených a dětí dlouhodobě těžce zdravotně postižených).

V Rakousku je rodičovský příspěvek vázán na absolvování 10 zdravotních prohlídek do 18. měsíce po porodu, jinak od 21. měsíce je vyplácen pouze poloviční příspěvek. V Rakousku je

¹³ Stručný obsah zákona o registrovaném partnerství [online]. poslední revize 28.06. 2006 [cit. 2009-30-03]. dostupný z: <<http://www.partnerstvi.cz/gll-dokumenty/2006-03-14-prehled-rp.phtm>>l

¹⁴ Usnesení soudního dvora (sedmého senátu) 19.12.2008 [online]. poslední revize 30.30.2009 [cit. 2009-30-03]. Dostupné z: <<http://eur-lex.europa.eu/LexUriServ/LexUriServ.do?uri=CELEX:62007O0551:CS:HTML>>

dle údajů z roku 2003 436€ měsíčně, zvýhodnění jsou osamělí rodiče, děti postižené a rodiny se třemi a více dětmi, které mají příplatky zvýšené.

3. Přídavky na děti: Toto je jedna z nejdůležitějších finančních pomoci státu. Systémy jejich vyplácení se velmi liší. Tato dávka je závislá nejen na příjmu rodiny, ale i na složení rodiny nebo věku dítěte. Přídavky by měli rodinám pomáhat z části pokrýt výdaje spojené s výchovou a výživou dětí.

„V České republice tato dávka není vyplácena plošně a nezávisí na pořadí dítěte, závisí na věku dítěte a příjmu rodiny, je limitován třemi násobky životního minima.

V Rakousku jsou přídavky vypláceny všem dětem plošně do 19(26)let, dávka je závislá na věku a pořadí dítěte. Přídavky v Rakousku jsou jedny z nejvyšších v Evropě.“¹⁵

3. Rodinná politika v ČR



„Základním cílem rodinné politiky v České republice je vytvořit všestranně příznivější společenské klima a podmínky pro rodinu, umožňující lidem realizovat vlastní životní strategie v naplňování partnerských a rodičovských plánů.“¹⁶

3.1. Vývoj rodinné politiky v České republice

Za druhé světové války nehrála podpora rodin příliš velkou roli. Až teprve po nástupu komunistické diktatury se stát začal rodinou více zabývat. Tradiční funkce rodiny jako je výchova a socializace byla postupně přejímána totalitním systémem. Rodina však i přes tento institucionální tlak zůstala nadále především místem mezigenerační solidarity. Komunistický režim podporoval dvoupříjmovou domácnost.

Po roce 1989 se Česká republika začala přibližovat ostatním západoevropským modelům. Byla sice opožděná o téměř dvacet let, ale její změny postupovali daleko rychleji než v západní Evropě v letech předešlých. Charakteristickými rysy byla klesající plodnost, sňatečnost, ale i

¹⁵ Matějková, B., Paloncyová, J.: *Rodinná politika ve vybraných evropských zemích s ohledem na situaci v České republice*. Brno: MU, 2005. str. 70-73

¹⁶ *Národní koncepce rodinné politiky*, MPSV, 2005. str. 9

klesající úmrtnost, což má za následek stárnutí obyvatelstva, dále pak stoupající věk partnerů při uzavření prvního sňatku a stoupající věk ženy při prvním porodu.

Pojem rodinná politika se objevil hned v polistopadovém období. Rodinná politika byla institucionálně zajištěna v rámci resortu práce a sociálních věcí v roce 2002. Tvorba koncepce rodinné politiky tedy náleží do působnosti Ministerstva práce a sociálních věcí České republiky.

3.2. Cíle rodinné politiky v České republice

Ministerstvo práce a sociálních věcí vytvořilo koncepci, která by měla zlepšovat celkovou rodinnou politiku v našem státě (Národní koncepce rodinné politiky). Ukáže až čas jestli se jedná o utopistickou představu, nebo zda tato koncepce byla zformulována na základě mnohaletých analýz rodin. Tato koncepce ministerstva stanovila určité cíle. Vypsáno jsou stručně některé z nich.

„1. Podpora rodinné soudržnosti a rodičovství: Rodina a rodičovství nesmí být bráno jako soukromá záležitost každé rodiny, ale měla by být chápána jako zdroj kapitálu pro rozvoj státu. Podle ministerstva je nutné zaměřit se na podporu finančního ocenění rodin, podporu prorodinného klimatu ve společnosti, vytváření bezpečného prostředí pro rodiny s dětmi, popularizaci rodičovství ve společnosti a výzkum v oblasti rodiny.“¹⁷

„2. Finanční podpora rodiny a bydlení: Ministerstvo chce pomocí finanční podpory zmírnit rozdíly v životní úrovni rodin. Dalším cílem finanční podpory je zvýšení porodnosti to především pomocí financí umožnit mladým lidem rodinu založit. Stát by chtěl také podpořit a daňově zvýhodnit rodiny s dětmi a také rodinu podpořit formou slev ve veřejném i soukromém sektoru.“¹⁸

„3. Služby pro rodinu: V posledních letech dochází k výrazným změnám v oblasti sociálních služeb. Tyto služby se specifikuji na prevenci sociálního vyloučení, podporu života v přirozeném společenství, ochrana zranitelných skupin obyvatelstva před porušováním jejich práv. Důraz je kladen především na rodiny s dětmi, rodiny se seniory či nesoběstačnými dětmi. Takovými službami rozumíme spolupráci státu s nestátními neziskovými organizacemi.

V minulosti byla nejčastější formou poskytování sociálních služeb ústavní péče. V současnosti můžeme do sociálních služeb zařadit například poradny, osobní asistenci, pečovatelské služby, azylové domy nebo domovy a penziony.“¹⁹

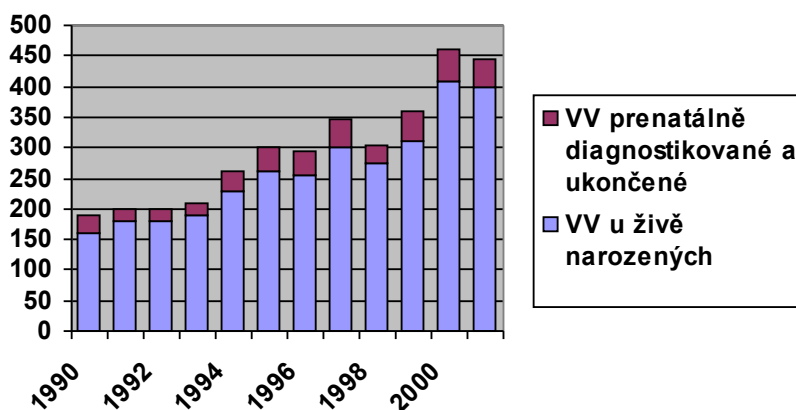
¹⁷ *Národní koncepce rodinné politiky*, MPSV, 2005. str 11

¹⁸ *Národní koncepce rodinné politiky*, MPSV, 2005. str 21

¹⁹ *Národní koncepce rodinné politiky*, MPSV, 2005. str 140

„4. Rodiny se specifickou potřebou pomoci: Do této kategorie rodin řadíme rodin se členem se zdravotním postižením, rodiny se seniorem, rodiny přistěhovalců, vícečetné rodiny, romské rodiny, neúplné rodiny apod.

V případě rodiny se členem se zdravotním postižením zatěžuje běžné zapojení do života společnosti.



graf 1 Vrozené vady prenatálně diagnostikované na 10 000 živě narozených

Zdroj: Ústav zdravotnických informací a statistiky 2002

V tomto případě náleží rodině pečující o takovéto dítě rodičovský příspěvek do 7 roku věku.

Seniorům může být dále také poskytnut příspěvek na bydlení. „²⁰

„Stát upozorňuje na nedostatek angažovanosti krajů a obcí v České republice, které by se mohli pokusit o zlepšení stávající situace v rodinách. Tento názor státu je dán tím, že kraje a obce mají nejbližší k potřebám rodin.“²¹

3.3. Dávky

Tabulka 1: Vyplácené dávky státní sociální podpory (v mil.kč)

Dávka	2000	2001	2002	2003
Dávky SSP	31855	31942	33700	32178
celkem				
Z toho				

²⁰ Národní koncepce rodinné politiky, MPSV, 2005. str 184

²¹ Národní koncepce rodinné politiky, MPSV, 2005. str 56

Přídavek na dítě	12748	12799	13353	12519
Sociální příplatek	6199	6041	6271	5822
Příspěvek na bydlení	2518	2698	3028	2835
Příspěvek na dopravu	1045	1173	1298	1267
Rodičovský příspěvek	7691	7701	8022	7964
Zaopatř. Příspěvek	15	14	14	8
Dávky pěstoun.péče	339	366	394	406
Porodné	581	616	791	807
Pohřebné	540	528	529	549
Příspěvek na teplo	106	-	-	-
Příspěvek na nájem	73	6	-	-

Zdroj: MPSV:Národní zpráva o rodině.2004. str. 28

Pro potřebu následné komparace jsem vybrala jednu ze základních sociálních dávek pro rodinu s dětmi.

3.3.1.Přídavky na děti

V České republice tato dávka není vyplácena plošně a nezávisí na pořadí dítěte, závisí na věku dítěte a příjmu rodiny, je limitován třemi násobky životního minima. Ve věku do 6 let je v první příjmové kategorii přídavek 16,8€, ve druhé 14,7€ a ve třetí 7,37€. Ve věku 6-10 let je přídavek v první p.kategorii 18,81€,ve druhé16,48€ a ve třetí 8,24€.Ve věku 10-15let je přídavek v p.p.kategorii 22,2€,ve druhé 19,43€ a ve třetí 9,73€.Nakonec ve věku 15-26let je to v první p.p.kategorii 24,4€, ve druhé 21,3€ a ve třetí 10,7€.

3.4. Demografická situace v České republice

V devadesátých letech došlo k demografickým změnám významného charakteru. Nejvýznamnější byl pokles porodnosti a plodnosti, ale na druhé straně také významně klesá

úmrtnost. Pokles porodnosti a úmrtnosti má za následek stárnutí obyvatelstva o samotný pokles počtu obyvatelstva. Až teprve v roce 2003 byl zaznamenán kladný přírůstek obyvatelstva z důvodů kladného migračního salda.

Z demografického hlediska jsou dalšími ukazateli, kromě porodnosti, plodnosti a úmrtnosti také sňatečnost, rozvodovost, která má od devadesátých let stoupající tendenci, potratovost, apod.

3.4.1 Porodnost a plodnost v České republice

„Vývoj porodnosti a plodnosti je ze všech demografických jevů nejvýraznější a nejdiskutovanější. Až do roku 1986 výrazně klesal počet narozených dětí. Před rokem 1989 se Česká republika spolu s ostatními socialistickými státy řadila ke státům s vysokou úrovní plodnosti (1,9-2 děti na ženu) a byl zde trend velice nízkého věku matky při prvním i dalším porodu (u prvního dítěte to bylo okolo 22.-23. let)²² V polovině devadesátých let se snižovala plodnost žen mladších 25 let, snížila se i plodnost starších žen. V druhé polovině devadesátých let se trend klesající plodnosti u mladších žen stále zvyšoval. Plodnost žen starších se o něco zvýšila ale nemohla kompenzovat pokles plodnosti samotné. Tyto změny měly vliv na průměrný věk matky při prvním porodu. V roce 2002 to bylo až ve věku okolo 26 let.

Tabulka 2 Porodnost a plodnost v letech 1999-2002

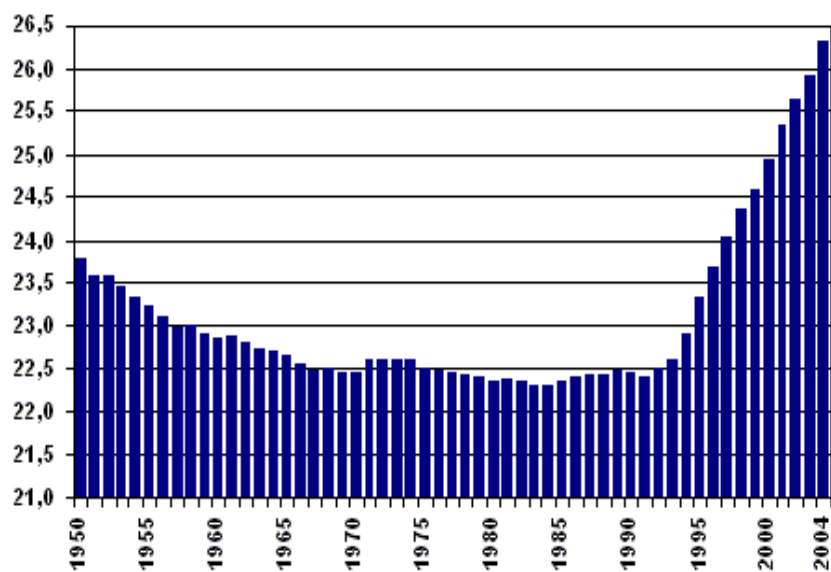
²² *Národní zpráva o rodině. MPSV, 2004. str.28*

	1999	2000	2001	2002
Narození celkem	89774	91169	90978	93047
Živě narození	89471	90910	90715	92768
Mrtvě narození	303	259	263	261
Ž mimo manžel.	18426	19792	21276	23459
%živě narozených	20,6	21,8	23,5	25,3
Úhrnná plodnost	1,13	1,14	1,14	1,17
Míra reprodukce	0,55	0,55	0,55	0,56
Průměrný věk při 1.porodu	24,6	24,9	25,3	25,6
Průměrný věk při porodu	26,9	27,2	27,6	27,8

Zdroj: ČSÚ 2004

graf 2: Úhrnná plodnost

Zdroj:ČSÚ,2003



graf 3:Průměrný věk ženy při narození 1. dítěte
Zdroj ČSÚ,2003

Vývoj porodnosti a plodnost lze shrnout do následujících znaků:

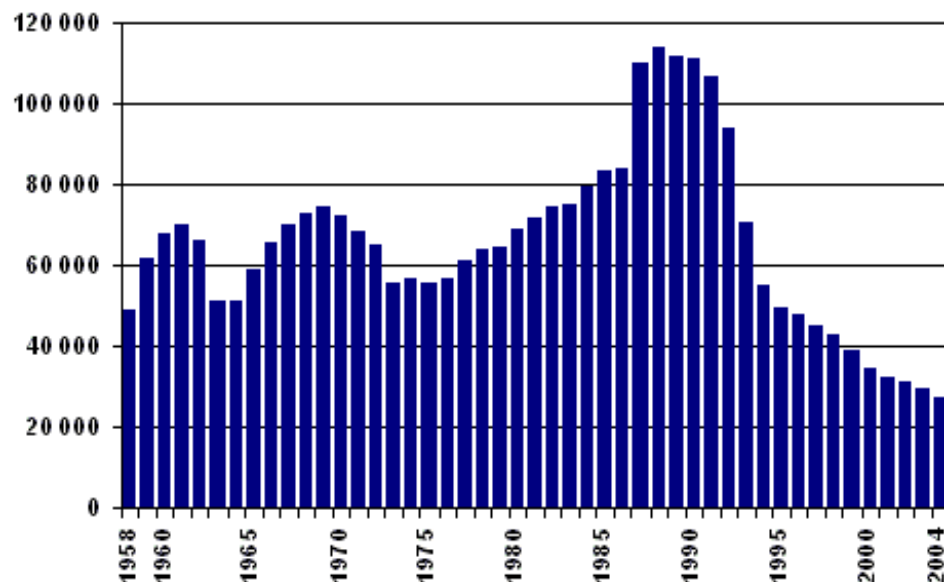
- snižování počtu narozených dětí
- snižování plodnosti ve věku 20-24 let a mírné zvyšování ve věku starším 25 let
- růst podílů dětí narozených mimo manželství

3.4.2 Potratovost

Česká republika se dříve vyznačovala vysokou mírou potratovosti. Byly zde sice instituce, které vyřizovali povolení k potratu, ale tyto žádosti vyřizovali ve směr kladně. Na vysoký počet potratovosti se asi nejvíce podílela velmi nízká úroveň antikoncepčních prostředků, jejich dostupnost a také všeobecné povědomí o nich. Nejvyšším jmenovatelem nebyla tedy přirozená úmrtnost nenarozených dětí, ale především umělé přerušování těhotenství.

V devadesátých letech začala míra potratovosti rapidně klesat. Nebylo to způsobeno ale jen lepšími formami antikoncepce a snížením počtu interrupcí, ale především samotným faktem, že se snižuje celkový počet těhotenství. V devadesátých letech se tedy výrazně snížila pravděpodobnost ženy podstoupit první interrupci, avšak pravděpodobnost podstoupit další zůstala stále vysoká.

Zásadními demografickými ukazateli potratovosti je stáří plodu, miniinterrupce, samovolné potraty a jiné legální formy ukončení těhotenství. Jedním z ukazatelů je také vzdělání ženy.



graf 4 Umělá přerušeni těhotenství

Zdroj: Pohyby obyvatelstva, ČSÚ, 2007

Tabulka 3 Počet potratů v roce 2007

	Samovolný		Jiné
Celkem	potrat	Miniinterrupce	legální formy
40917	14102	19209	6213

Zdroj: ČSÚ, Potratovost, 2007

3.4.3. Sňatečnost

V moderní společnosti je vzdělání, zaměstnání, kariéra, úspěch, počet dětí a podobně volbou jedince samotného. V české republice se však většina dětí rodí nadále v manželství.

Počet sňatků se však významně snižuje. Podle údajů z roku 2003 bylo v loňském roce uzavřeno nejméně sňatků od druhé světové války. Také se snižují počty oboustranně prvních sňatků, což má na kazatele sňatečnosti také vliv.

„Za příčiny poklesu sňatečnosti je možné považovat na jedné straně rozšíření možností seberealizace mladých lidí mimo rodinnou sféru (delší doba studia, profesní zkušenosti, studium jazyků, zahraniční stáže, cestování pod.), na druhé straně se na odkladu založení vlastní rodiny, a tedy i uzavření sňatku, podílí obtížná ekonomická situace, a to především z hlediska možnosti získání samostatného bydlení. Mladí lidé chtějí být nejprve soběstační než založí vlastní rodinu, model bydlení více generací je omítán a je spíše nouzovým řešením.“²³

Tabulka 4 Sňatky a manželství v letech 1999-2007

Rok	Počet sňatků	Počet rozvodů	Čistý přírůstek manželství
1999	53 523	23 657	- 1,2
2000	55 321	29 703	- 1,7

²³ Národní zpráva o rodině. MPSV, 2004. str. 24

2001	52 374	31 586	- 2,1
2002	52 732	31 578	- 2,0
2003	48 493	32 824	- 2,6
2004	51 477	33 060	- 2,3
2005	51 829	31 288	- 2,0
2006	52 860	31 415	- 1,9
2007	57 157	31 129	- 1,4

Zdroj: ČSÚ, 2007

3.4.4. Rozvodovost

Na rozdíl od porodnosti nebo sňatečnosti, které mají zápornou tendenci, trend u rozvodovosti je stoupající. V roce 2003 byla podle zjištění míra rozvodovosti okolo 48%.

Úroveň rozvodovosti určuje rozvodovost v prvních čtyřech letech. Objevil se i trend zvýšené rozvodovosti u manželství trvajících déle než deset let.

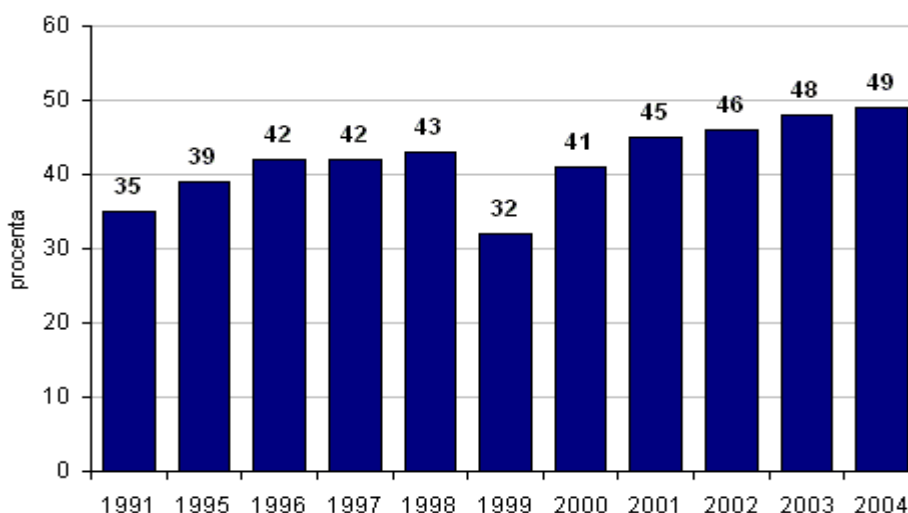
Jedním z důsledků rozvodu je vznik neúplné rodiny (ve většině případů je dítě po rozvodu svěřeno do péče matky). V devadesátých letech žilo v neúplné rodině každé páté dítě. Je také velice špatné, že u mnoha párů je rozvod typickým způsobem řešení manželských problémů a to ohrožuje pojetí institutu manželství jako celoživotní svazek a závazek. To vyústilo v západních zemích až v odmítání sňatku a jeho nahrazováním nesezdaným soužitím.

V následující tabulce a grafu jsou znázorněny demografické ukazatele rozvodovosti v ČR. Jsou zde uvedena data od roku 1998 do roku 2002, protože na stránkách ČSÚ nejsou zveřejněna potřebná data k rozšíření tabulky na novější údaje.

Tabulka 5 Vývoj rozvodovosti v letech 1998-2002

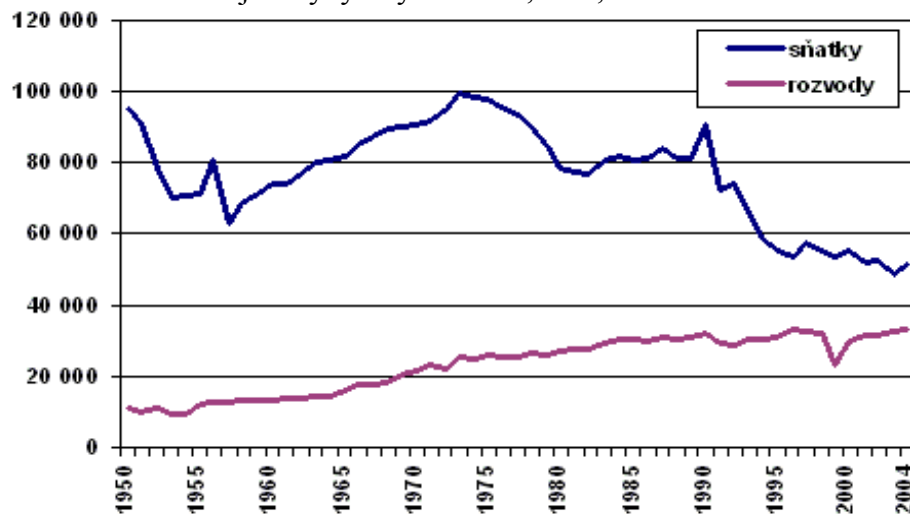
	1998	1999	2000	2001	2002
Počty rozvodů	32 363	23 657	29 704	31 586	31 758
Úhrnná rozvodovost	42,9	32,3	41,2	45,0	46,0

Zdroj: ČSÚ, Pohyby obyvatelstva, Pavlík a kol., 2002



graf 5 Úhrnná rozvodovost

Zdroj: Pohyby obyvatelstva, ČSÚ, 2005

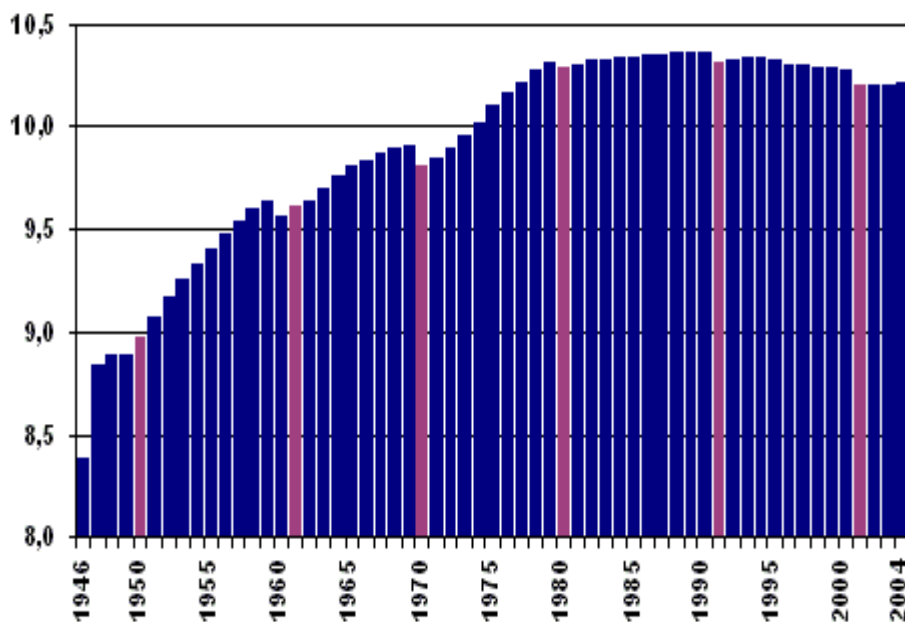


graf 6 Sňatky a rozvody

Zdroj: ČSÚ, 2005

3.4.5. Věková struktura a počet obyvatelstva

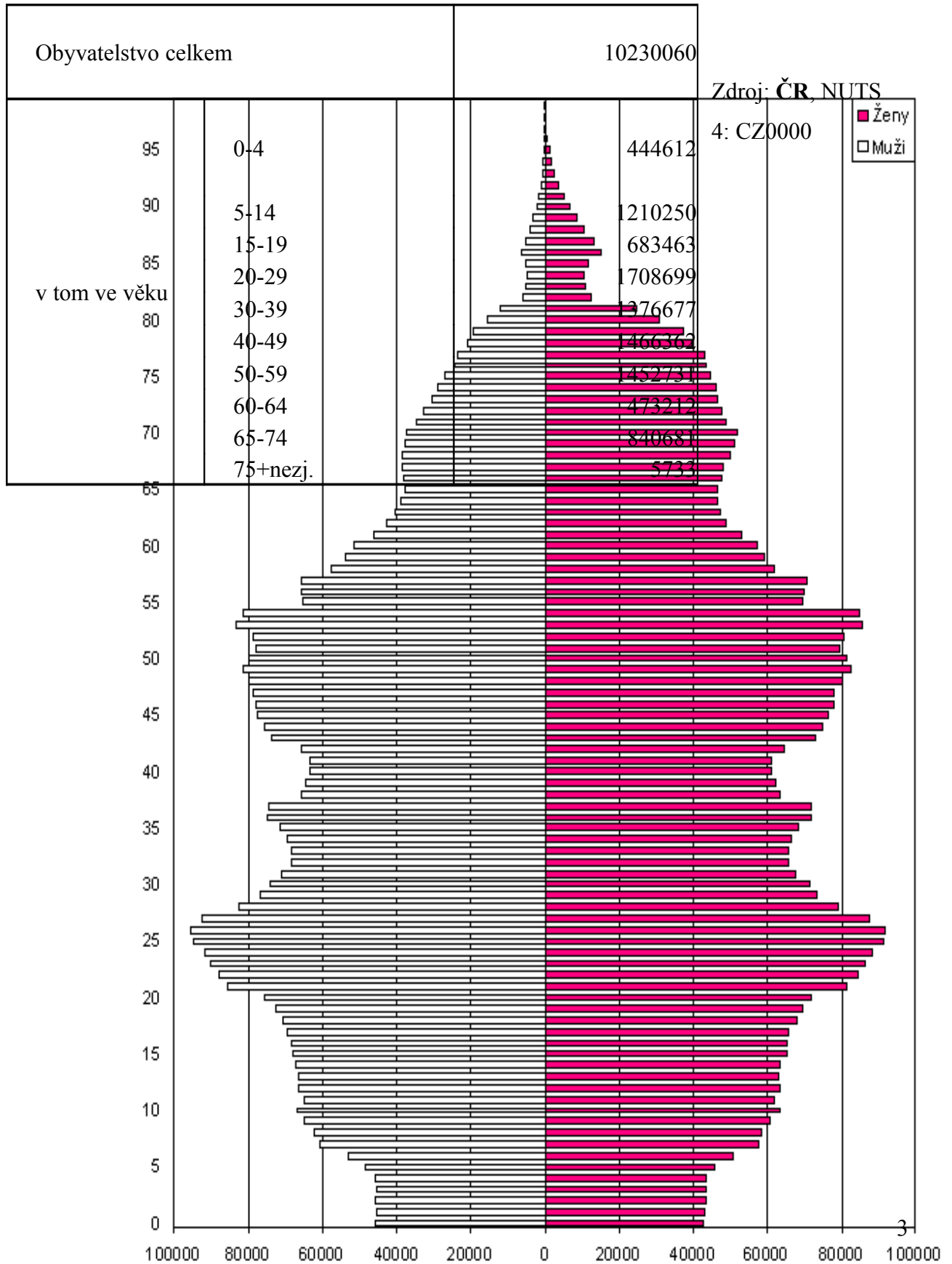
Ukazatelé věkové struktury obyvatelstva jsou závislé na údajích ze sčítání lidu, které probíhá jednou za deset let. Naposledy proběhlo v roce 2001. Demografické údaje, mapující situaci jsou spíše orientační do dalšího sčítání lidu v roce 2011.



graf 7 Počet obyvatel v mil.

Zdroj: Wikipedia | aktualizace: 19. 10. 2007

Podle výsledů sčítání obyvatelstva žilo v České republice 10 230 060 osob s trvalým nebo dlouhodobým pobytem.



graf 8 Věkové rozložení obyvatelstva ČR 2001

Zdroj: ČSÚ, Zveřejněno dne: 22.9. 2003

4. Rodinná politika v Rakousku



4.1. Krátký přehled historie a legislativy

„Poválečný vývoj v Rakousku byl díky jeho geografické poloze a statutu neutrálního státu poznamenán několika významnými politicko-hospodářskými událostmi, které se silně odrazily v rakouské domácí politice a hospodářské situaci. Ačkoli bylo Rakousko první obětí hitlerovské agrese, bylo po válce rozděleno do několika-ti okupačních pásem a okupováno vítěznými mocnostmi. Ke stažení cizích vojsk došlo v Rakousku až po roce 1955, pod podmínkou že zůstane neutrálním státem. Země sice deklarovala neutralitu, ale ta se projevila pouze neúčastí Rakouska v politicko-vojenských aliancích. V hospodářské sféře se Rakousko po celou dobu od konce války k vyspělým tržním ekonomikám.

Věro středoevropským zásadám rodinné politiky je Rakousko stát sociálně štedrý s vysokou životní úrovní a tím i velkou imigrační aktivitou. Přelom devadesátých let sice otevřel železnou

oponu, ale do Rakouska se tím pádem dostala velká vlna migrantů, která zesílila v období války na Balkáně, a tamější sociální systém se s tím musel vypořádat. Dalším dočasným „otřesem“ bylo pro Rakousko rozšíření EU a vstup do evropské měnové unie.²⁴

„Rodinná politika je v Rakousku v posledních letech pod vlivem systémové změny rakouské politiky obecně, ke které došlo po opuštění modelu střídání vlád sociálních demokratů (SPÖ) a lidovců (ÖVP) v roce 2000. Poté, co Lidová strana Rakouska vytvořila koalici se svobodnými demokraty (FPÖ), následovaly i výrazné změny v postupně se vyvíjejícím modelu rakouské rodinné politiky.“²⁵

V letech 2002 – 2005 probíhají v Rakousku na něj radikální proměny. Týká se to změn, jako bylo zavedení příspěvku na péči o děti (od roku 2002), dvě etapy daňových reforem zaměřených výrazně i na podporu rodin s dětmi a také reformy důchodového systému, které v sobě mají zahrnutý i nástroje na podporu rodin.

„Hlavním zdrojem financování rodinných dávek je Vyrovnávací fond rodinných nákladů (Familienlastenausgleichsfonds, FLAF), který v roce 2005 poskytne 5,6 mld. € na podporu rodin (více jak 8,7 % federálního rozpočtu). Vlastní rozpočet FLAF v roce 2005 je 3,6 mld. €, které jsou financovány zejména z daně z mezd (příspěvek zaměstnavatelů 4,5 % z objemu mezd, což jsou 2/3 vlastních příjmů fondu), ze zdanění příjmů podnikatelů a firem a příspěvků zemí. Další 1 mld. € je poskytnuta dotací z federálního rozpočtu. Pro rok 2006 je na základě těchto hodnot plánován deficit FLAF 0,436 mld. €, který by měl být ale postupně do roku 2010 snižován na nulu. Do té doby budou deficity kryty federální vládou.“²⁶

Hlavní výdajové položky FLAF jsou rodičovský příspěvek na péči o děti, podpora rodiny, dotace veřejné dopravy pro děti zdarma, umělé oplodnění a financování výzkumu rodiny.

Hlavní způsoby finanční podpory rodiny jsou tyto:

- peněžité pomoci v těhotenství a mateřství (pojistná dávka)
- rodinné přídatky (FBH, univerzální dávka)
- příspěvek na péči o děti (KBG, univerzální dávka)
- daňová sleva na dítě
- speciální daňová sleva na děti pro rodiny pouze s jedním příjmem

²⁴ Vlček, M., Kantorová, V.: *Rodinná politika demografie rodiny*. VŠE Praha. 2003. str. 22-25

²⁵ Vančurová, A.: *Současná a připravovaná opatření rodinné politiky v Zemích střední Evropy*. MPSV. 2008. str. 70

²⁶ Vlček, M., Kantorová, V.: *Rodinná politika demografie rodiny*. VŠE Praha. 2003. str. 61

4.2. Demografická situace

V uplynulých 40 letech se počet Rakušanů stále zvyšoval, výjimkou byla pouze první polovina sedmdesátých let, kdy zemi opustilo více obyvatel, než do ní přišlo. Protože můžeme Rakousko považovat za velice aktivní migrační zemi, jsou přistěhovalci jedním z vysokých faktorů ovlivňujících počet obyvatelstva.

Podle věkové struktury obyvatelstva se Rakousko řadí mezi tzv. zestárlé v rámci Evropy. Forma stárnutí se projevuje vyšším počtem osob dožívajících se vysokého věku. Jako ve všech demograficky vyspělých populacích se začal i v Rakousku zhruba v 70. letech projevovat pokles

MUŽI	celkem 3195726	svobodní 34,9%	ženatí 55,6%	rozvedení 6,8%	ovdovělí 3,8%	narozených dětí.
ŽENY	celkem 3483719	svobodné 27,1%	vdané 50,3%	rozvedené 8,6%	ovdovělé 18,5%	

4.2.1

Obyvatelstvo

Počet obyvatelstva uváděný k roku 2001 má rostoucí tendenci

ZEMĚ	1960	1970	1980	1990	2000
RAKOUSKO	7086000	7500000	7569000	7755000	8043000

Tabulka 6: Počet

obyvatelstva 1960-2000

Zdroj: CoE 2003

Tabulka 7: Generová struktura s ohledem na rodinný stav 2000

Zdroj: CoE 2003

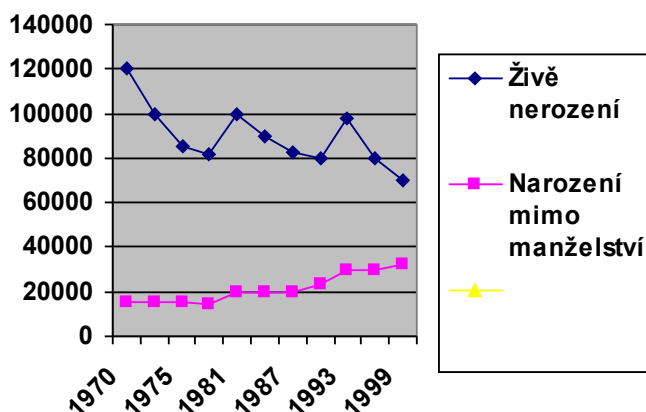
Tabulka 8: Podíl věkových skupin

Podíl věkových skupin v %		
0-14	15-64	65+
16,4	68,1	15,5

Zdroj: CoE 2003

4.2.2 Porodnost a plodnost

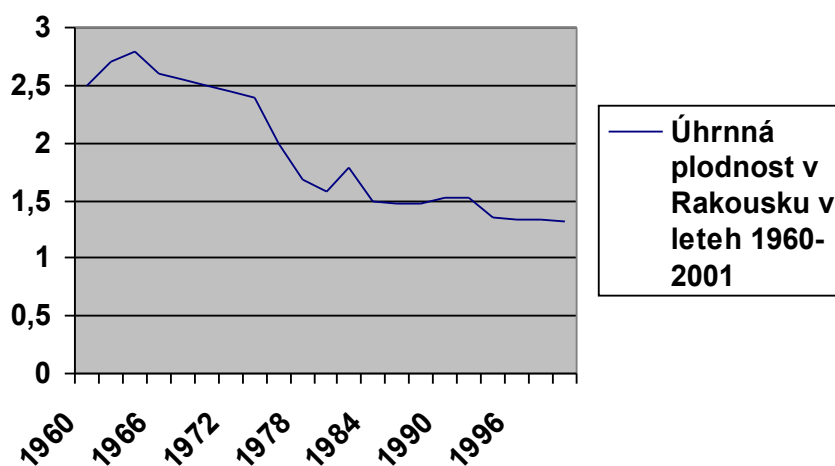
Následující graf znázorňuje vývoj počtu narozených dětí v Rakousku v období od roku 1970 do roku 1999 a počet narozených dětí mimo manželství v témže období.



graf 9 Počet narozených dětí

Zdroj:CoE,2002

Také ukazatel úhrnné plodnosti naznačuje, že došlo k rychlému úpadku počtu narozených dětí a úhrnná plodnost poklesla. Pokles plodnosti začal již v polovině šedesátých let, kdy úhrnná plodnost dosahovala až k hodnotám 2,8 dítěte na jednu ženu a vrcholil tak baby-boom započatý v padesátých letech. Plodnost se v Rakousku od poloviny 60. let prakticky stále snižuje a v roce 2001 se narodilo v Rakousku v průměru jedné ženě pouze 1,31 dítěte. O plodnosti svědčí i dlouhodobá data.

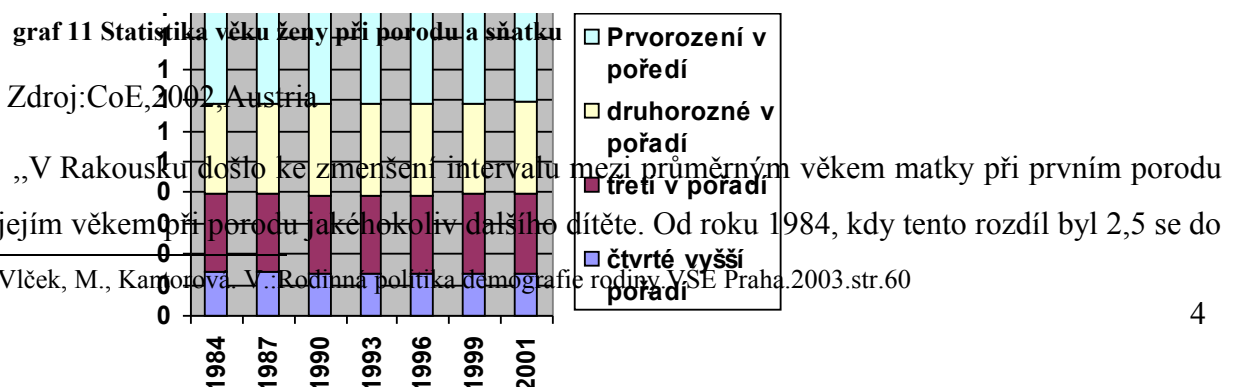
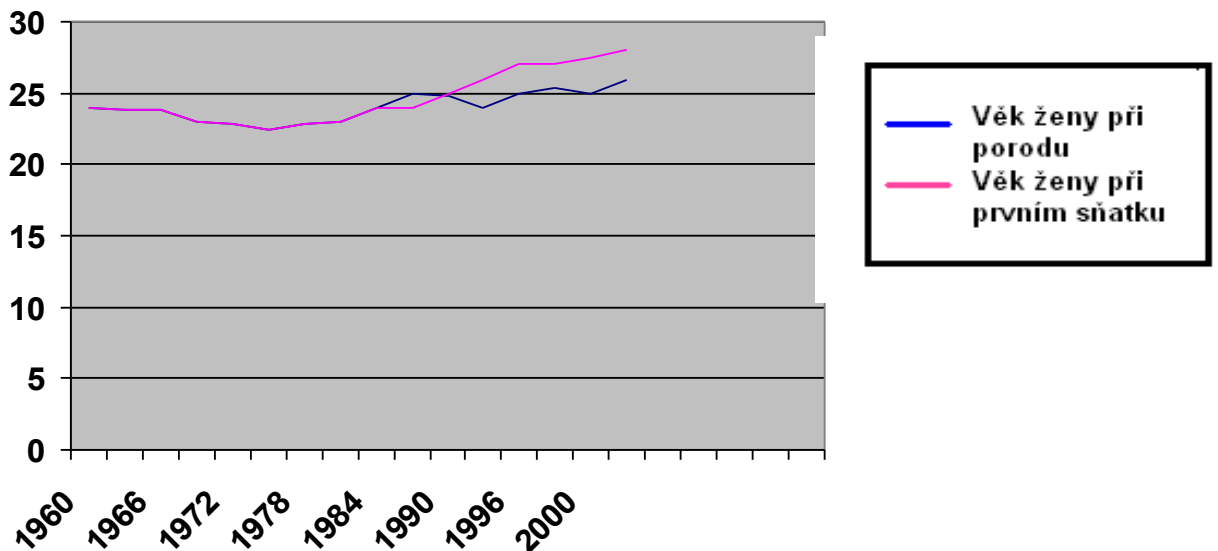


graf 10 Úhrnná plodnost v Rakousku v letech 1960-2001

Zdroj: CoE,2002,Austria

4.2.3 Sňatečnost

„Dalším důležitým demografickým ukazatelem je sňatečnost. Na následujícím grafu je možné spatřit jak se ženy začaly v průměru vdávat později a později. Nejnižšího věku při prvním sňatku bylo dosaženo v letech 1974-1976 a to 22,7 roku věku, o dvanáct let později, tedy v roce 1995, se ženy poprvé vdávali až v 26,1 letech a v roce 2001 to bylo až ve 27,2 letech. Průběh křivek prvního porodu a prvního sňatku také prozrazuje, že již není možné úzce spojovat svatbu manželů a porod prvního dítěte. Tento fakt potvrzuje i vysoký podíl nemanželských dětí narozených v Rakousku.“²⁷



roku 2001 snížil na 1,9 roku. Mezi roky 1984 a 2001 se narodilo v Rakousku o 13,7 tisíce dětí méně.²⁸

100 000

80 000

40 000

graf 12 Skladba narozených dětí v Rakousku

Zdroj: CoE, 2002, Austria

V souhrnné tabulce se nakonec věnujeme statistice sňatků a rozvodů. V posledních dobách také ubyly sňatky a manželství tak stále ztrácí na svoji popularitě a navíc čelí problému vysoké rozvodovosti. Když v roce 1960 bylo 8,32 sňatků na tisíc obyvatel, pak se za čtyřicet let snížil počet sňatků na 1000 obyvatel na polovinu. Za stejné období se však zvýšil počet rozvodů (na tisíc obyvatel) na dvojnásobek. Ústup od manželského soužití je také možno pozorovat na číslech z dlouhodobých statistik.

Tabulka 9 Souhrnné demografické ukazatele Rakouska

ROK	NA 1000 OBYVATEL			ÚHRNNÁ PLODNOST	PRŮMĚRNÝ VĚK ŽENY PŘI		
	SŇATKY	ROZVODY	PORODY		NAR.	NAR.1.	PRVNÍM
					DÍTĚTE	DÍTĚTE	SŇATKU
1960	8,32	1,14	17,91	2,70	27,6	-	24
1970	7,08	1,39	15,06	2,29	26,7	-	22,9
1980	6,15	1,77	12,04	1,65	26,3	-	23,2
1990	5,88	2,12	11,76	1,45	27,2	25,00	24,9
2001	4,21	2,53	9,29	1,31	28,4	26,5	27,2

Zdroj: CoE, 2002, Austria

4.3. Podpora rodiny

Jak už bylo řečeno, rodina v Rakousku je podporována státem především formou dávek. V Rakousku se obvykle netestuje příjem žadatele při nároku na dávku. Největší dávky jsou

²⁸ Vlček, M., Kantorová, V.: Rodinná politika demografie rodiny. VŠE Praha. 2003. str. 32

poskytovány plošně., V roce 2000 bylo na testované dávky nebo služby poukázáno 94,7% všech výdajů státu určených na dávky rodinné politiky. O deset let před tím to bylo 97%. Dominantní dávkou je příspěvek na dítě, který tvořil v roce 1991 64% všech výdajů a v roce 2000 66%.²⁹

Tabulka 10 Vybrané údaje sociálních dávek rodinám v Rakousku

SOCIÁLNÍ	V	1991	1996	2000
VÝDAJE V % HDP	%HDP	27,0	29,5	28,7
Z TOHO %				
VÝDAJŮ ROD.POL.	%	10,3	11,0	10,6
PŘÍDAVEK NA				
DÍTĚ	Mil.€	2472	3305	4073
	Mil.€	322	709	429
RODIČOVSKÝ				
PŘÍSPĚVEK				
Z TOHO DÁVKY				
TESTOVANÉ	Mil.€	77	149	321
Z TOHO DÁVKY				
NETESTOVANÉ	Mil.€	3743	5370	5823

Zdroj: Eurostat,2002

Vzhledem k tomu, že statistiky na Eurostatu jsou vytvořeny podle jiné metodiky než se vyplácejí dávky v Rakousku, to znamená že některé položky se sčítají (a navíc jsou sem zařazeny i některé služby) ,následující tabulka obsahuje dávky podle jejich druhu, jak je eviduje rakouská statistika.

Tabulka 11 Vybrané údaje sociálních dávek rodinám v Rakousku 2

PŘÍDAVEK	V	1996	1999	2002
NA DÍTĚ	Mil.€	2 370,9	2 616,0	2 738,4
RODIČOVSKÝ				
PŘÍSPĚVEK	Mil.€	-	-	876,5
PŘÍSPĚVEK				
NA DOPRAVU	Mil.€	333,0	297,3	323,6
CELKEM	Mil.€	3 964,1	3 745,1	4 486,2

Zdroj: Schipfer,2003,9

4.3.2. Přímí finanční podpora

1. Mateřská dovolená: „ Žena odcházející na mateřskou dovolenou obdrží jako náhradu plnou průměrnou čistou mzdou, která jí byla vyplácena v posledních třech měsících nebo 13 týdnech před odchodem na mateřskou dovolenou. Prostředky jsou vypláceny z fondu nemocenského pojištění.³⁰

²⁹ Vlček, M., Kantorová. V.:Rodinná politika demografie rodiny.VŠE Praha.2003.str.62

³⁰ Vlček, M., Kantorová. V.:Rodinná politika demografie rodiny.VŠE Praha.2003.str.65

Tabulka 12 Mateřská dovolená

NÁZEV	Wochengelg
NÁZEV ČESKY	Mateřská dovolená
PODMÍNKY	
NÁROKU	Placení zákonného pojistného
VÝŠE DÁVKY	Do výše 100% čisté mzdy
DOBA NÁROKU	16 týdnů před porodem a 8 týdnů po porodu
SRÁŽKY DANĚ	Nedání se

Zdroj:MISSOC,2003

2. Porodné: NEEEXISTUJE

3. Přídavek na dítě: „V Rakousku se poskytován plošný přídavek na dítě, který se zvyšuje s věkem dítěte. Pro druhé a třetí děti jsou poskytovány příplatky k přídávku na děti, které je zvyšují o 12,8€, resp. 25,5€. Vzhledem na náklady, které jsou potřebné na živobytí v Rakousku se dá říci, že zvýšení je takřka bezvýznamné a může pouze z části pokrýt finanční potřebu větších rodin. Příjmově slabším rodinám se třemi a více dětmi je přídavek na dítě dále zvýšen o 36,4 € měsíčně n každé dítě.³¹

Tabulka 13 Přídavek na dítě

NÁZEV	Familienbeihilfe
NÁZEV ČESKY	Přídavek na dítě
PODMÍNKY	Pobyt dítěte na území R. a musí žít se žadatelem ve společné domácnosti, dítě nesmí mít po 18 roku věku vlastní příjem vyšší 8725€ za rok
NÁROKU	Do 3 let.....105,4€ 3-10let.....112,70€ 10-19 let.....130,90€ Od 19let.....152,70€ Pro druhé dítě je přídavek zvýšen o 12,80€, pro třetí a další dítě o 25,5€ a pro ZTP dítě 138,30€
VÝŠE DÁVKY	měsíčně
DOBA NÁROKU	Věkový limit je do 19 let,v případě nezaměstnaného je to do 21 až 26let(studium)
SRÁŽKY DANĚ	Nepodléhá zdanění
TESTOVÁNÍ	Není

³¹ Vlček, M., Kantorová. V.:Rodinná politika demografie rodiny.VŠE Praha.2003.str.68

PŘIJMU	
VARIACE	
S VĚKEM	Existuje
CELKOVÝ	
OBJEM 2002	2,738 miliard €

Zdroj:MISSOC,2003,BMSG,2003

4. Rodičovský příspěvek-příspěvek na péči o dítě: Rodičovský příspěvek je poskytován rodičům, kteří se starají o dítě do tří let věku. Zajímavá je podmínka omezující hranice příjmů, kdy není stanoven rozsah pracovní dob za týden nebo za měsíc, ale pouze absolutní hranice výdělku, kterou rodič nesmí překročit. V případě samoživitele musí druhý rodič doplácet 6,06 € denně rodiči starajícímu se o dítě

Tabulka 14 Příspěvek na péči o dítě

NÁZEV	Kinderbetreuungsgeld
NÁZEV ČESKY	Příspěvek na péči o dítě
PODMÍNKY	Rodič může mít vedlejší příjem za rok do výše 14 600 €, je možný souběh s podporou v nezaměstnanosti
NÁROKU	14,53 € denně, v případě osamělého rodiče neb nízkopříjmové rodiny příplatek 6,60 € denně.
VÝŠE DÁVKY	Až 36 měsíců v případě, že si každý rodič vybere alespoň 6 měsíců rod.dov., jinak max 30 měsíců
DOBA NÁROKU	
SRÁŽKY DANĚ	Nepodléhá zdanění
TESTOVÁNÍ	
PŘIJMU	Není
VARIACE	
S VĚKEM	Neexistuje

Zdroj:MISSOC,2003

5. Podpora bydlení-příspěvek na domácnost: Taková dávka není specificky vymezena, je začleněna do dávek sociální podpory a v kompetenci jednotlivých spolkových zemích.

4.3.3. Sladění pracovní a mateřské kariéry

Také v Rakousku se v posledních letech zlepšuje postavení rodičů, kteří si přejí skloubit výchovu dítěte a pracovní kariéru. V podstatě může být dítě doma s rodičem až tři roky a to s tím, že bude s ním doma jeden rodič 2,5 roku a půl roku druhý rodič. Na druhou stranu ale takové opatření může vyvolat problém příjmů rodiny, neboť první rodič se bude po přestávce vracet na trh práce (a pravděpodobně to bude rodič s nižším příjmem) a druhý rodič, který doposud přinášel do rodinného rozpočtu většinu finančních prostředků o takový příjem přijde. Je

jistě chvályhodné se snažit zapojit do výchovy oba rodiče, ale rodina by se také mohla dostat do svízelné finanční situace. Řešením by bylo buď: A) Zvýšit dávku, aby nepoklesl tak významně příjem rodiny. B) Zkrátit období na tři měsíce, případně ho rozdělit na 2x2 měsíce.

Tabulka 15 Rodičovská dovolená

NÁZEV	Karenzurlaub
NÁZEV ČESKY	Rodičovská dovolená
PODMÍNKY NÁROKU	Rodič musí řádně pečovat o dítě a jeho roční příjem nesmí přesáhnout hranici 14600€
VÝŠE DÁVKY	Viz tab.11
DOBA NÁROKU	Až 30 měsíců, pakliže se o dítě stará jen jeden z rodičů Až 36 měsíců, pakliže si druhý rodič vybere alespoň 6 měsíců rodičovské dovolené

Zdroj: MISSOC,2003

Zaměstnaný rodič je dále oprávněn si vybrat jedno až dvoutýdenní dovolenou, aby pečoval o své nemocné dítě.

„V Rakousku je poskytována dětem, soustavně s připravujícím na budoucí povolání, na základní, střední nebo na vysoké škole bezplatná školní/učňovská autobusová doprava a to až do věku 26 let. Poskytování se váže na obecné podmínky obdržení přídatku na dítě a vyplnění žádosti, plus zaplacení příslušného poplatku cca 20€ na bezplatnou přepravu na celý školní rok.. Normální jízdné se doplácí z veřejných zdrojů (v roce 2002 bylo zaplaceno 323,75 milionů €)“³²

Žákům jsou také z části zaplaceny školní pomůcky, hlavně knížky a učebnice.

V Rakousku se zlepšuje situace v oblasti předškolní péče. Od poloviny devadesátých let se zdvojnásobil počet zařízení pro mladší děti (tzv. Krippen-jesle), zdvojnásobil se počet dětí, které je navštěvují. Pro odrostlejší děti jsou určen Kindergarten-mateřské školky.

„Od roku 1998 je poskytováno v Rakousku zdarma očkování všem dětem až do konce jejich povinné školní docházky.“³³

„Daňová soustava zvýhodňuje některé specifické výdaje a události a umožňuje je odečíst od základní daně z příjmů. Jedná se například o:

³² Vlček, M. Kantorová, V.: Rodinná politika a demografie rodiny-statistiky, srovnávání, analýzy vybraných evropských států. VŠE v Praze, 2004. str. 69

³³ Vlček, M. Kantorová, V.: Rodinná politika a demografie rodiny-statistiky, srovnávání, analýzy vybraných evropských států. VŠE v Praze, 2004. str. 69

- odpočitatelnou částku na každé dítě od základu daně z příjmu (jinak se posuzují rodiče se kterými děti bydlí a rodiče se kterými děti nebydlí)

- rodiče samozivitelé

- možnost odečtení až 110 € měsíčně vzdělává-li se dítě v zahraničí

- náklady na hlídání dítěte, případně úklid a pomoc v domácnosti³⁴

„V Rakousku je mottem posledních let společnost „kinder und familien freudlich“ a stejně jako v jiných zemích i zde se rodinná politika orientuje především na sladění pracovního a rodinného života. Kromě celoevropského tématu sladování pracovní a rodičovské kariéry je třeba dále zdůraznit, že moderní rodinná politika a rakouská je toho dalším důkazem, staví především na demokratické volbě partnerů, kdy a jak si chtějí založit rodinu a uspořádat rodinné záležitosti. Kdyby stát trval na svazcích dle formy, pak hrozí velmi reálné nebezpečí, že podstatná část mladých lidí nebude vůbec chtít založit rodinu.“³⁵

5. Komparace rodinné politiky v Rakousku a v ČR

Jak už z předchozích kapitol je patrné, rodinné politiky u nás a v Rakousku jsou si velice podobné, ale zároveň i rozdílné. Úkolem této kapitoly je srovnat obě politiky a zjistit, co všechno je stejné, co všechno je jiné a jak to působí na základní demografické ukazatele.

Pro lepší orientaci náleží k většině textů tabulka, kde je vše lépe viditelné.

Tabulka 16 Ukazatelé rodinného chování v roce 2001

	RAKOUSKO	ČR
Úhrnná plodnost	1,31	1,14
Průměrný věk při prvním porodu	26,5	25,3
% dětí narozených mimo manželství	33,1	23,5
Úhrnná sňatečnost žen	46	47
Průměrný věk ženy při 1. sňatku	27,2	24,8
Úhrnná rozvodovost	46	45
Míra kojenecké úmrtnosti	4,8	4,0
Střední délka života při narození mužů	75,9	72,1
Střední délka života při narození žen	81,7	78,6
% ekonomicky aktivní žen/muži	65	83

³⁴ Vlček, M. Kantorová, V. : Rodinná politika a demografie rodiny - statistiky, srovnávání, analýzy vybraných evropských států. VŠE v Praze, 2004, str. 70

³⁵ Vančurová, A.: Současná a připravovaná opatření rodinné politiky v zemích střední Evropy. MPSV. 2008. str. 74

Zdroj: Matějková, 2005, str. 23

V Rakousku oproti České republice je méně procent žen ekonomicky aktivních, ale na druhou se v průměru vdávají o tři roky déle než Češky a při prvním porodu jsou starší v průměru zhruba o jeden rok. Úhrnná sňatečnost je v ČR vyšší zároveň

úhrnná rozvodovost je nižší. Pokud se podíváme na věkové složení obyvatelstva dožívají se jak muži tak ženy v Rakousku vyššího věku než v České Republice.

5.1. Legislativa upravující rodinné vztahy obou států

V obou státech jsou legislativy, které upravují rodinné vztahy. Pro porovnání jsme vybrali dvě základní. 1. Legislativa manželství:

Legislativa, která upravuje vstup do manželství a manželství samotné je v obou státech téměř shodná. Jedinými rozdíly je, že v ČR vyplívají právní důsledky i z církevního sňatku, což v Rakousku není a, že v ČR mohou adoptovat dítě jak manželské páry tak jednotlivci, v Rakousku mohou o adopci usilovat jen manželské páry

Tabulka 17 Zákonné podmínky v roce 2003

	RAKOUSKO	ČR
Sňatkový věk muže/ženy	18/18	18/18
Možnost uzavření sňatku nezletilými	16-18 se souhlasem rodičů	16-18 rozhodnutím soudu
Typ obřadu sňatku	civilní	Civilní, církevní
Možnost předmanželské smlouvy	Ano jinak je majetek získaný během manželství považován za společný	Ano, majetek nabytý v průběhu manželství je považován za bezpodílové vlastnictví Společně jenom
Adopce umožněna určitým typů párů	manželům	manželům, ale mohou i jednotlivci

Zdroj: Matějková, 2005, str. 53

2. Legislativa zániku manželství:

Tabulka 18 Zánik manželství

	RAKOUSKO	ČR
Typ ukončení manželství za života manželů	Rozvodem (částečně rozlukou)	Rozvodem
Délka odděleného života manželů před smluveným r.	0,5 roku po sňatku, v případě dohody, jinak po 6. letech	0,5 pokud se dohodnou, jinak 3 roky
Péče o děti po rozvodu	Matky nebo od roku 2001 společná, podle dohody nebo rozhodnutí soudu.	Jeden z rodičů podle jejich rozhodnutí
Vyživovací povinnost	Dle dohody partnerů nebo rozhodnutím soudu	Dle dohody partnerů nebo rozhodnutím soudu
R. zaveden do legislativy/rok	1938 ve znění pozdějších úprav 2000	1919/ ve znění pozdějších úprav 1998

Zdroj: Matějková, 2005

Rozvod byl do legislativy státu zaveden nejprve v ČR a to o téměř dvacet let. Dalším rozdílem je doba po kterou musejí manželé žít odděleně před smluveným rozvodem. Jinak jsou obě tyto legislativy takřka totožné.

5.2. Dávky

V případě dávek se obě země liší více než tomu bylo v předchozích dvou případech. V Rakousku se například vůbec nevyplácí porodné. Dalšími rozdíly jsou délka nároku na dávky podpory v mateřství a otcovství v týdnech nebo odvody na pojištění a také výška přídatku na dítě nebo jeho závislost na pořadí dítěte

Tabulka 19 Dávky Podpory v mateřství (PM) a Přídavků na dítě (PD)

	RAKOUSKO	ČR
PM. Délka nároku v týdnech	16 t	28(37) t
PM. Podíl denního vyměřeného základu	100%	69%
PM. Odvod na pojištění	7,6%	4,4%
PM.peněžitá pomoc v otcovství ve dnech	N	N
PD. Částka závislá na věku dítěte	ANO:standardní výše je 105€/měs. Zvýšení v 10letech o 123,6€/měs. V 19letech zvýšení o 145,40€/měs.	ANO:do 5let 56,29€/měs. 6-11 let 68,35€/měs. 12-17let 80,42€/měs.
PD. Částka závislá na pořadí dítěte	ANO:pro 2 děti zvýšené pro každé o 12,80€/měs. Pro 3 děti o 25,50€/měs. Pro 4 a více o 36,40€/měs.	Ne od 1995
	RAKOUSKO	ČR
PM. Délka nároku v týdnech	16 t	28(37) t
PM. Podíl denního vyměřeného základu	100%	69%
PM. Odvod na pojištění	7,6%	4,4%
PM.peněžitá pomoc v otcovství ve dnech	N	N
PD. Částka závislá na věku dítěte	ANO:standardní výše je 105€/měs. Zvýšení v 10letech o 123,6€/měs. V 19letech zvýšení o 145,40€/měs.	ANO:do 5let 56,29€/měs. 6-11 let 68,35€/měs. 12-17let 80,42€/měs.
PD. Částka závislá na pořadí dítěte	ANO:pro 2 děti zvýšené pro každé o 12,80€/měs. Pro 3 děti o 25,50€/měs. Pro 4 a více o 36,40€/měs.	Ne od 1995

Zdroj:Matějková,2005,str.72-73

Zkratky:PM- podpora v mateřství

PD- přídavek na dítě

Tabulka 20:Rodičovský příspěvek

Země	Rakousko	ČR
Délka pobírání příspěvku	30 měsíců po narození dítěte, 36 m. pokud se rodiče vystřídají v péči o dítě	4 roky nebo sedm let, je-li dítě dlouhodobě zdravotně postižené
Výše (měsíčně)	436€ ,příplatek pro osamělého rodiče 182€,za každé třetí a další dítě v pořadí příplatek 36,4€,za těžké postižení 7,3€	80€

Zdroj: Matějková, B. 2005, 67

5.3. Demografické ukazatelé

Použitá data v této části jsou závislá na dostupnosti co nejnovějších statistických údajů. Pro počet obyvatelstva je hlavním zdrojem sčítání lidu, které probíhá jednou za deset let. Proto jsou používaná data nejnovější u obou států z roku 2003.

5.3.1 Obyvatelstvo

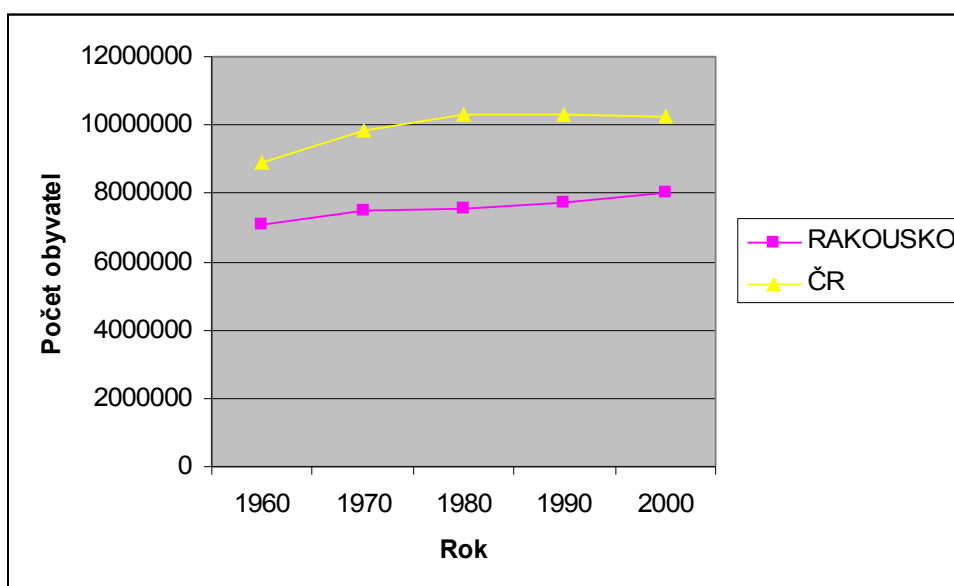
Jedním ze základních demografických ukazatelů je počet obyvatelstva, jeho věkové a genderové složení.

Velikost populace v České republice i v Rakousku jsou téměř srovnatelné, v Rakousku je sice počet o něco menší, ale přírůstek je mírně vyšší.

Tabulka 21 Počet obyvatelstva v letech 1960-2000

ZEMĚ	1960	1970	1980	1990	2000
RAKOUSKO	7086000	7500000	7569000	7755000	8043000
ČR	8896133	9807697	10291927	10302215	10230610

Zdroj: ČSÚ 2004, CoE 200



graf 13 Počet obyvatel

Zdroj: ČSÚ 2004, CoE 2003

Rozdílné nejsou ani údaje o průměrném věku obou pohlaví.

Tabulka 22 Průměrný věk

ZEMĚ	MUŽI	ŽENY
RAKOUSKO	38,4	41,8
ČR	37,8	41,0

2003

Zdroj: ČSÚ 2004, CoE

Tabulka 23 Podíl věkových skupin

Z	Podíl věkových skupin v %		
	0-14	15-64	65+
RAKOUSKO	16,4	68,1	15,5
ČR	15,4	70,7	13,9

Zdroj: ČSÚ 2004, CoE 2003

Výrazněji se už ale liší struktura obyvatelstva, když se na ni zaměříme z pohledu rodinného stavu.

Tabulka 24 Struktura obyvatelstva 15+ podle rodinného stavu

MUŽI					
	celkem	svobodní	ženatí	rozvedení	ovdovělí
ČR	4164030	31,6%	56,3%	9,2%	2,9%
RAKOUSKO	3195726	34,9%	55,6%	6,8%	3,8%
ŽENY					
	celkem	svobodné	vdané	rozvedené	ovdovělé
ČR	4471212	21,8%	52,6%	11,0%	14,6%
RAKOUSKO	3483719	27,1%	50,3%	8,6%	18,5%

Zdroj: ČSÚ 2004, CoE 2003

Z tabulky je také jasně patrný rozdíl mezi počty ovdovělých mužů a žen. Procento ovdovělých žen je u obou států vyšší než u mužů, což není ani tak způsobeno sňatečností nebo rozvodovostí, ale především toho, že se ženy dožívají v průměru vyššího věku.

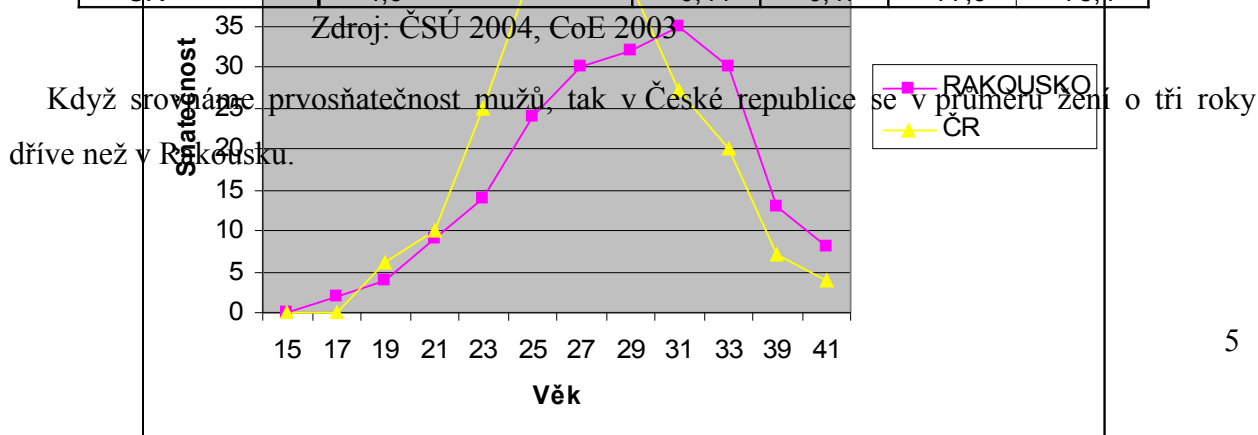
5.3.2 Sňatečnost

Sňatečnost ovlivňuje i další demografické jevy jako je porodnost a především rozvodovost. Sňatečnost v posledních letech klesá, což je způsobeno snížením společenské hodnoty manželství, hodnotovou orientací mladých lidí a zvyšujícím se počtem nesezdaných soužití.

Sňatečnost je u obou států srovnatelná. Například sňatků, které byly pro muže i ženy první bylo u obou 70-90%.

Tabulka 25 Sňatečnost

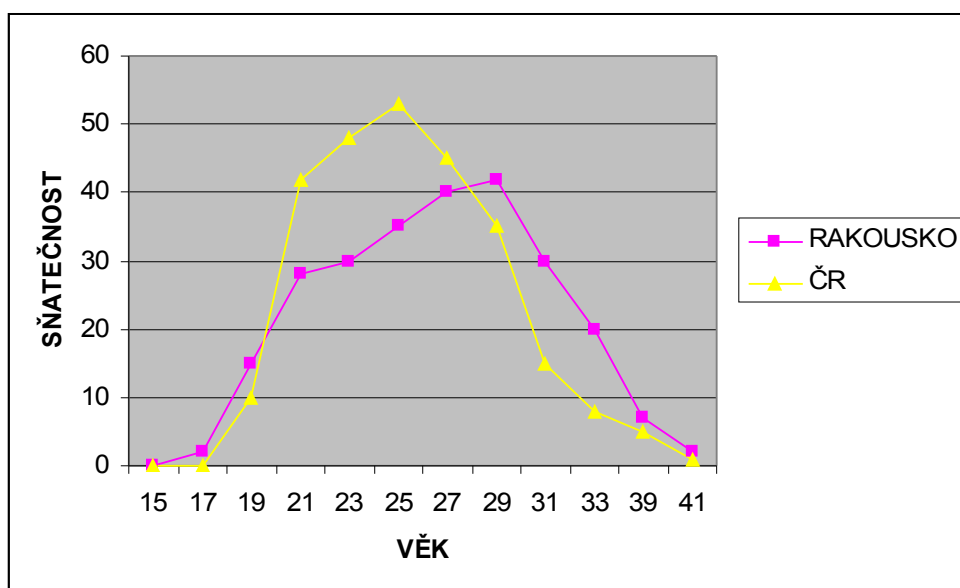
ZEMĚ	Hrubá míra sňatečnosti %	Úhrnná prvosňatečnost		Podíl sňatků svobodných	
		MUŽI	ŽENY	MUŽI do 60let	ŽENY do 50let
RAKOUSKO	4,8	0,43	0,45	73,5	74,1
ČR	4,6	0,44	0,47	77,9	78,4



graf 14 Míra sňatečnosti svobodných mužů

Zdroj: ČSÚ 2004, CoE 2003

V prvosňatečnosti žen je to podobné jako u mužů. V České republice se ženy poprvé vdávají nejčastěji v rozmezí 21-25 let. V Rakousku je to o něco později, v průměru se nejčastěji vdávají ve věku 28 a více letech.



graf 15 Míra sňatečnosti svobodných žen

Zdroj: ČSÚ 2004, CoE 2003+ vlastní kalkulace

5.3.3 Rozvodovost

Úroveň rozvodovosti je ovlivňována povahou rodinného práva v zemích, dále se odvíjí od míry sňatečnosti. Rakousko je na tom lépe, rozvodovost je zde na nižší úrovni, ale zároveň je zde

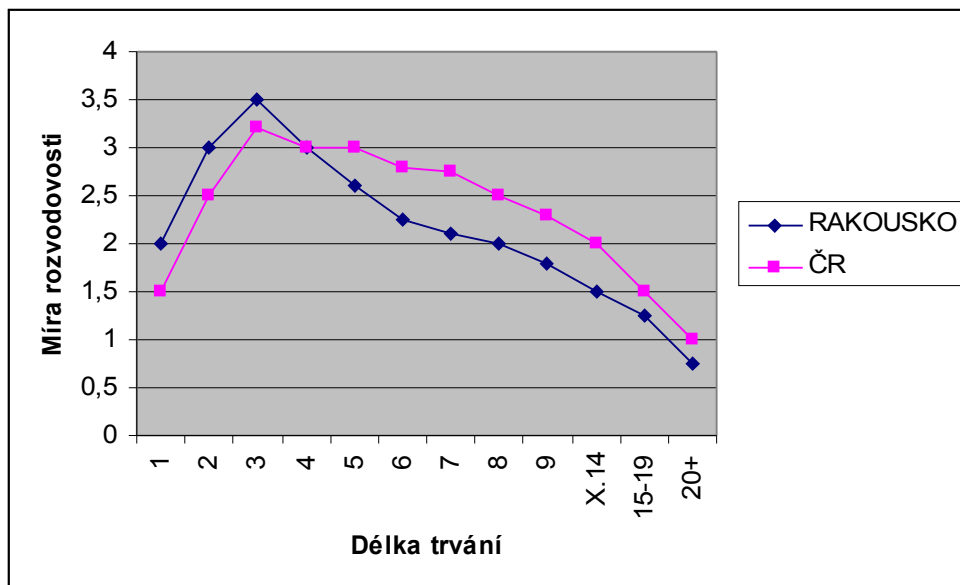
i kratší průměrná délka trvání manželství. Dalším sledovaným kritériem v této oblasti je počet a podíl nezletilých dětí. Tyto podmiňující hodnoty se také nijak výrazně neliší

Tabulka 26 Charakteristiky rozvodovosti

ZEMĚ	Hrubá míra rozvodovosti v ‰	Úhrnná plodnost	Průměrná délka trvání m.	S nezletilými dětmi
ČR	3,2	0,48	11,9	63,1
RAKOUSKO	2,3	0,43	11,3	63,4

Zdroj: ČSÚ 2004, CoE 2003

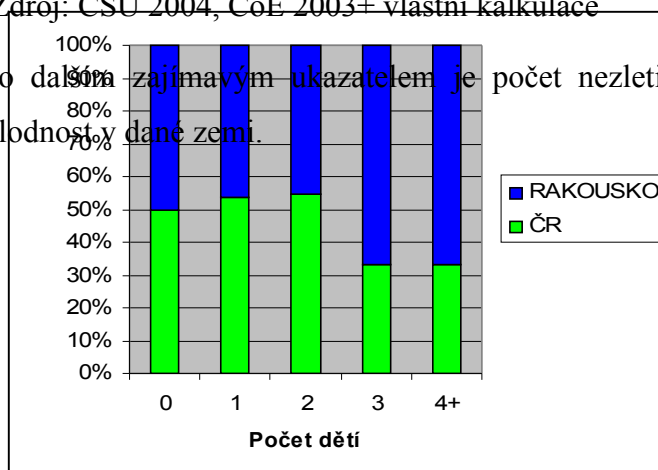
Následující graf znázorňuje míru rozvodovosti podle délky trvání manželství. Zde vidíme, že v Rakousku se opravdu nejvíce manželství rozpadá kolem druhého roku manželství, poté má rozvodovost sestupnou tendenci, kdežto v České republice je nejvyšší rozvodovost od 3 do 6-7 roku manželství.



graf 16 Míra rozvodovosti podle délky trvání manželství na 100 původních man

Zdroj: ČSÚ 2004, CoE 2003+ vlastní kalkulace

Jak už bylo řečeno dále zajímavým ukazatelem je počet nezletilých dětí. Tento faktor ovlivňuje především plodnost dané zemi.



graf 17 Procentuální rozdílnost v počtu nezletilých dětí/ všechny v daném počtu

Zdroj: ČSÚ 2004, CoE 2003+ vlastní kalkulace

Z grafu vyplývá, že v České republice je výraznější počet rozpadlých manželství s jedním a dvěma dětmi, oproti tomu v Rakousku je znatelný rozdíl u rodin s třemi a čtyřmi dětmi, což je podobné i u rodin kompaktních.

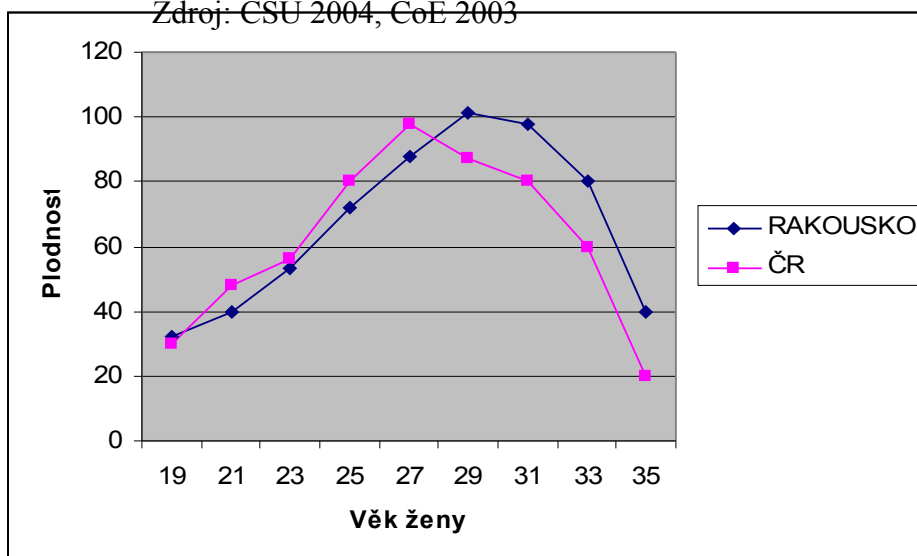
5.3.4. Plodnost

V případě plodnosti je na tom Rakousko o něco lépe než Česká republika. Věk matky se při prvním porodu u obou států výrazně neliší. Další charakteristika, která tento ukazatel ovlivňuje je kromě věku matky také rodinný stav. Počet dětí, které se narodí mimo manželství je okolo 30%. V České republice je intenzita plodnosti u vdaných žen nejvyšší ve 27 letech, u svobodných je to od 20 do 23 roku věku. V Rakousku největší intenzita plodnosti u vdaných i svobodných žen je od 26 do 27 let.

Tabulka 27 Charakteristiky plodnosti

ZEMĚ	Hrubá míra porodnosti ‰	Úhrnná plodnost	Průměrný věk při porodu	Podíl narozených mimo manželství %
ČR	9,2	1,18	28,1	28,5
RAKOUSKO	9,5	1,38	28,8	35,3

Zdroj: ČSÚ 2004, CoE 2003



graf 18 Míra plodnosti podle věku na 1000 žen

Zdroj: ČSÚ 2004, CoE 2003 + vlastní kalkulace

Na úrovni plodnosti se projevuje také pořadí narozeného dítěte.

Tabulka 28 Úhrnná plodnost podle pořadí narozených

ZEMĚ	Pořadí dítěte			
	1	2	3	4+
ČR	0,57	0,43	0,13	0,05
RAKOUSKO	0,66	0,48	0,17	0,18

Zdroj: ČSÚ 2004, CoE 2003

I s ohledem na počty dětí narozených mimo manželství, z tabulky lze usoudit, že v obou státech preferují dvoudětný model rodiny. V Rakousku je pak oproti Česku větší plodnost u 3 a 4 dítěte.

5.3.5. Úmrtnost

Protože je Česká republika zemí bývalého socialistického bloku, až do devadesátých let hodnota dožití při narození stagnovala nebo se i zhoršovala. Proto je i dnes rozdíl úmrtnosti stále patrný. Větší variabilita u naděje na dožití je i u ostatních států západní Evropy zejména u naděje dožití při narození muže.

Tabulka 29 Úmrtnost 2003

ZEMĚ	Úhrnná míra úmrtnost ‰	Standardizovaná hrubá míra úmrtnosti
RAKOUSKO	9,5	6,8
ČR	10,9	9,3

Zdroj: ČSÚ 2004, CoE 2003

Tabulka 30 Naděje na dožití

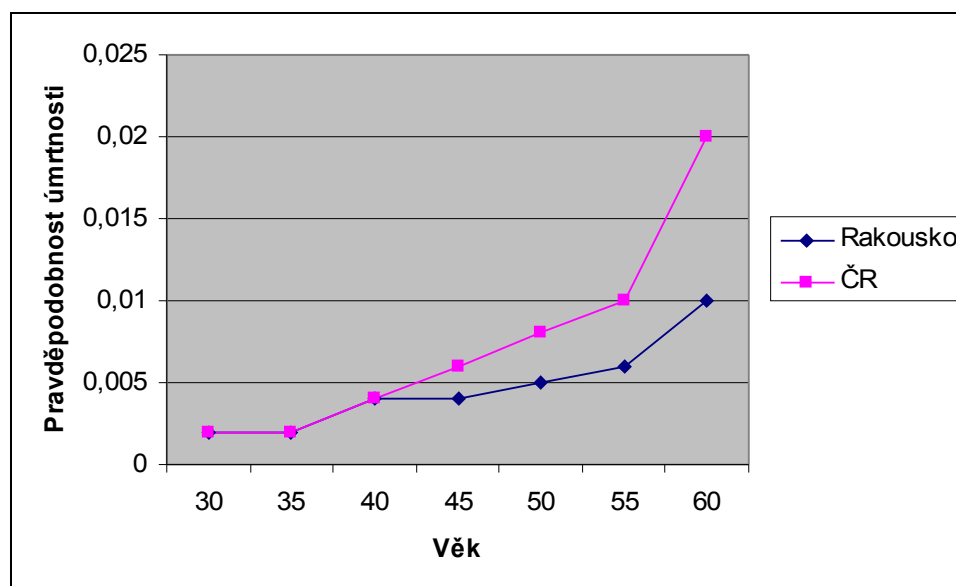
ZEMĚ	Naděje na dožití		Rozdíl naděje dožití žena/muž
	MUŽI	ŽENY	
RAKOUSKO	75,5	81,5	6,0
ČR	72,0	78,5	6,5

Zdroj: ČSÚ 2004, CoE 2003

Při kombinaci ukazatelů naděje dožití při narození žena/muž se rozdíl v naději na dožití v ČR a v Rakousku ještě zvětší, i když rozdíl mezi nadějí na dožití muže a ženy je v obou státech stejný.

Vliv kojenecké úmrtnosti je na úmrtnost jako takovou je velmi malý. Kojenecká úmrtnost je v obou státech stejná.

Hlavním rozdílem úmrtnosti u většiny evropských zemích je úmrtnost ve středním věku. V Rakousku i Česku je tato úmrtnost velmi nízká, ale České republice se od 44 roku začíná zvyšovat. Rozdílnost úmrtnosti žen ve středním věku je srovnatelná s úmrtností mužskou



graf 19 Pravděpodobnost úmrtí mužů ve věku od 30 do 60 let

Zdroj: ČSÚ 2004, CoE 2003+vlastní kalkulace

Závěr

Cílem mé práce byla komparace rodinných politik v Rakousku a v České republice. Tuto komparaci jsem prováděla na základě dostupných materiálů zaměřených na legislativu upravující rodinné vztahy obou států, ale hlavně na statistická data.

V průběhu vypracovávání jsem se musela vyrovnat se špatnou dostupností materiálů zobrazující nejnovější demografické ukazatele a to hlavně na straně materiálů vztahujících se k rodinné politice v Rakousku, ale i některých ukazatelů z České republiky, jako například u rozvodovosti nebo věkovém složení obyvatelstva. Snažila jsem se tedy tabulky znázorňující jejich demografické ukazatele sjednotit co nejvíce tak, aby v nich bylo reflektováno stejné období. Dalším výraznějším problémem byl fakt, že výše dávek v České republice je znázorňována především v Korunách, pro Rakousko jsou dávky vyčíslovány v Eurech. Musela jsem také některé texty překládat z němčiny, což práci značně zkomplikovalo a tím zpomalilo.

Úvodní kapitoly, kde jsou popisovány rodinné politiky Rakouska a České republiky zvláště, mají jen co nejstručněji popsat jejich legislativu, nejdůležitější dávky rodinné podpory a vybrané demografické ukazatele. Ti byli záměrně vybráni tak, že nepopisují v obou státech naprosto stejné údaje, ale právě ty nejvýraznější v obou z nich. Ke sjednocení ukazatelů dochází pak v poslední části práce.

Důležité jsou především pro samotnou komparaci tabulky a grafy, které jsou zobrazeny právě v poslední kapitole. Zde jsou znázorněny shody i rozdíly v legislativách, dávkách a demografických ukazatelích přehledně v jednotlivých tabulkách a grafech a to podrobněji než v kapitolách předešlých.

I když, jak už jsem řekla, se dostupné informace lišily v některých údajích (rok), podařilo se mi porovnat oba státy tak, že jejich rozdílnosti i shody jsou jasně patrné.

Z komparace vyplynulo, že v legislativách upravujících rodinné vztahy se rodinné politiky liší především v legislativě upravující registrované partnerství, které je legálně uznáno zatím jen v České republice, i když se v Rakousku chystají k jeho uznání ještě tento rok. Dále je pak rozdílná legislativa upravující manželství, kde Česká republika na rozdíl i od Rakouska uznává církevně uzavřené sňatky. V legislativě upravující nesezdané soužití a zákonné podmínky pro zánik manželství se oba státy nijak neliší.

Při komparaci dávek se potvrdilo, že je Rakousko štědřejším státem. Finanční prostředky, které vynaloží na tyto dávky jsou až několikrát vyšší. Jedním z nejvýraznějších rozdílů je, že v Rakousku se oproti České republice výše dávek odvíjí nejen ze stáří dítěte, a toho jestli je rodič

samoživitel, ale také od pořadí dítěte. Například rodičovský příspěvek se v Rakousku vyplácí do 2,5 roku věku dítěte a to ve výši 436€ měsíčně s dalšími příplatky, v České republice je to jen 80€ měsíčně až po dobu tří let. Přídavek na dítě se také liší v Rakousku tím, že jeho výše je opět závislá na pořadí dítěte, kdy je standardní výše 105,4€ a zvyšuje se s rostoucím věkem dítěte (viz.tab.16). Příplatky jsou jak již bylo řečeno závislé na pořadí dítěte. V České republice se tento přídavek pohybuje v rozmezí od 7 do 24€ (viz.tab.16) a je závislý na příjmové kategorii (v Rakousku ne) a na věku dítěte.

Zajímavým faktem je, že i přes značnou štedrost Rakouska zde není na rozdíl od České republiky vypláceno porodné.

Poslední část komparace a v podstatě i práce samotné je srovnání rodinných politik z demografického hlediska. Hlavními srovnávanými údaji jsou počet obyvatelstva, jeho generové struktury (i podle rodinného stavu) a struktury podle věkových skupin. Česká republika má vyšší počet obyvatel a stejnou úměrou se liší i generové rozložení. Podle rodinného stavu můžeme pozorovat u mužů stejné procentuální hodnoty svobodných (cca.33%) a ženatých (cca.56%) , v České republice je podíl rozvedených (9,2%) mužů zhruba o 3% vyšší než v Rakousku, ale podíl vdovců je nižší. Podobně jsou na tom ženy, jen v případě procentuálního podílu svobodných žen je tento údaj v Rakousku téměř o 6% vyšší. Procento ovdovělých žen je u obou států vyšší než u mužů, což není ani tak způsobeno sňatečností nebo rozvodovostí, ale především toho, že se ženy dožívají v průměru vyššího věku.

Dalším zkoumaným demografickým ukazatelem je sňatečnost. Zde komparace ukázala, že údaje jsou u obou zemí téměř totožné jak u hrubé míry sňatečnosti, tak u úhrnné prvosňatečnosti mužů a žen. V Rakousku se ale v průměru žení o několik let později.

Při sledování rozvodovosti se ukázalo, že v Rakousku je míra rozvodovosti nižší, ale zároveň je zde navzdory tomu viditelná kratší průměrná délka trvání manželství. Počet nezletilých dětí v rozpadlých vztazích je stejný. Rozdílné je rozložení procentuálního rozložení nezletilých dětí v závislosti na počtu dětí v jedné rodině. To je způsobeno tím, že v Rakousku je daleko větší množství rodin se třemi a více dětmi. Takový model rodiny je tam populárnější než u nás.

Srovnávala jsem i plodnost a porodnost v daných státech. Z výsledku plyne, že v České republice je plodnost nižší. Zajímavým faktem je, že tento rozdíl se prohlubuje s pořadím narozených dětí, kde v Rakousku je úhrnná plodnost pro jedno dítě 0,66 , v ČR je to 0,57 a pro čtyři a více dětí je to v R. 0,18 a v ČR je to 0,05. Prohloubení rozdílu je tedy jasně patrné. Průměrný věk matky je v Rakousku 28,8let a v ČR 28,1let, takže se příliš neliší.

Posledním zkoumaným demografickým ukazatelem je úmrtnost, i když tyto hodnoty nejsou v kapitolách o rodinných politikách v Rakousku a České republice uvedeny, v komparaci je uvádíme spíše pro zajímavost. Zde se projevil všeobecně známý fakt, že se ženy dožívají v průměru vyššího věku. Rozdíl naděje na dožití při narození ženy a muže je v obou státech stejný. V Rakousku je míra úmrtnosti 9,5‰ a v ČR je to 10,9‰, čili úmrtnost v Rakousku je nižší.

Hlavním rozdílem úmrtnosti u většiny evropských zemí je úmrtnost ve středním věku. V Rakousku i Česku je tato úmrtnost velmi nízká, ale v České republice se od 44 roku začíná zvyšovat viz. graf 19.

Z výzkumu vyplívá, že tendence v rodinné politice obou zemí je zlepšovat podmínky pro rodinu. Podle mého názoru nejsou rodinné politiky obou států, co se demografického hlediska týče příliš úspěšné. Tento fakt není ale způsoben špatnou rodinnou politikou obou států, ale především je to způsobeno hodnotovým systémem mladých lidí. V Rakousku jsou ukazatele o něco příznivější, což je způsobeno nejen štedřejším systémem dávek, ale tím, že v Rakousku je rodina a rodinný život populárnější než v ČR.

Tato práce by mohla být přínosná pro další rozšíření komparace rodinných politik v čase, jak do minulosti, tak do přítomnosti, zejména s daty, které přinese sčítání lidu v roce 2011.

Literatura

• *Control of Europe 2002*, dostupné na: <http://www.coe.int/t/e/social-cohesion/population/demographie_year-book/2002-Edition>

• Český statistický úřad, oficiální stránky dostupné z <http://www.czso.cz/>

Krebs, Durdinová, Poláková, Žižková: *Sociální politika*, Praha: CODEX Bohemia, 1997. ISBN 978-80-7357-276-1

• Matějková, B., Paloncyová, J.: *Rodinná politika ve vybraných evropských zemích s ohledem na situaci v České republice*. Brno: MU, 2005. ISBN 80-210-3630-3

• Mutual information system on Social Protection in the EU Member States and E EA, 2002 dostupné na: <http://europa.eu.int/comm/employment_social/missoc/2002/d_part9_en>

• *Moderní rodina [online]. c1996-2009, poslední aktualizace 9. 10. 2007*. Dostupné z: <<http://encyklopedie.seznam.cz/heslo/327595-rodina>>

• *Národní koncepce rodinné politiky*, MPSV, 2005

• *Národní zpráva o rodině*, MPSV, 2004

• Usnesení soudního dvora (sedmého senátu) 19.12.2008 [online]. poslední revize 30.30.2009.
Dostupné z: <<http://eur-lex.europa.eu/LexUriServ/LexUriServ.do?uri=CELEX:62007O0551:CS:HTML>>

• *Současná a připravovaná opatření rodinné politiky v zemích střední Evropy*, MPSV, 2005

• Stone, L. *Rodina* [online]. c 1997-2009, poslední revize 20.3.2009. Dostupné z: <<http://cs.wikipedia.org/wiki/Rodina>>

• Schroeder E.A.: *Das Recht in der geschlechtl. Ordnung*, Lip., 1796. dostupné na: <<http://www.wikipedia.infostar.cz/f/fa/family>>

• *Stručný obsah zákona o registrovaném partnerství*. dostupný z: <<http://www.partnerstvi.cz/gll-dokumenty/2006-03-14-prehled-rp.phtml>>

• Vlček, M., Kantorová, V.: *Rodinná politika demografie rodiny*. VŠE Praha. 2003. 80-245-0618-1

• Vančurová, A.: *Současná a připravovaná opatření rodinné politiky v Zemích střední Evropy*. MPSV. 2008

Seznam tabulek a grafů

1.GRAFY

GRAF 1 VROZENÉ VADY PRENATÁLNĚ DIAGNOSTIKOVANÉ NA 10 000 ŽIVĚ NAROZENÝCH.....	28
GRAF 2: ÚHRNNÁ PLODNOST.....	31
GRAF 3:PRŮMĚRNÝ VĚK ŽENY PŘI NAROZENÍ 1. DÍTĚTE	32
GRAF 4 UMĚLÁ PŘERUŠENÍ TĚHOTENSTVÍ.....	33
GRAF 5 ÚHRNNÁ ROZVODOVOST	35
GRAF 6 SŇATKY A ROZVODY.....	35
GRAF 7 POČET OBYVATEL V MIL.	35
GRAF 8 VĚKOVÉ ROZLOŽENÍ OBYVATELSTVA ČR 2001.....	37
GRAF 9 POČET NAROZENÝCH DĚTÍ.....	40
GRAF 10 ÚHRNNÁ PLODNOST V RAKOUSKU V LETECH 1960-2001.....	41

GRAF 11 STATISTIKA VĚKU ŽENY PŘI PORODU A SŇATKU.....	42
GRAF 12 SKLADBA NAROZENÝCH DĚTÍ V RAKOUSKU... 42	42
GRAF 13 POČET OBYVATEL	55
GRAF 14 MÍRA SŇATEČNOSTI SVOBODNÝCH MUŽŮ... 57	57
GRAF 15 MÍRA SŇATEČNOSTI SVOBODNÝCH ŽEN.....	57
GRAF 16 MÍRA ROZVODOVOSTI PODLE DÉLKY TRVÁNÍ MANŽELSTVÍ NA 100 PŮVODNÍCH MAN.....	58
GRAF 17 PROCENTUÁLNÍ ROZDÍLNOST V POČTU NEZLETILÝCH DĚTÍ/ VŠECHNY V DANÉM POČTU.....	59
GRAF 18 MÍRA PLODNOSTI PODLE VĚKU NA 1000 ŽEN	60
GRAF 19 PRAVDĚPODOBNOST ÚMRTÍ MUŽŮ VE VĚKU OD 30 DO 60 LET.....	61

2. TABULKY

TABULKA 1: VYPLÁCENÉ DÁVKY STÁTNÍ SOCIÁLNÍ PODPORY (V MIL.KČ).....	28
TABULKA 2 PORODNOST A PLODNOST V LETECH 1999- 2002.....	30
TABULKA 3 POČET POTRATŮ V ROCE 2007.....	33
TABULKA 4 SŇATKY A MANŽELSTVÍ V LETECH 1999-2007.....	33
TABULKA 5 VÝVOJ ROZVODOVOSTI V LETECH 1998-2002.....	34

TABULKA 6: POČET OBYVATELSTVA	
1960-2000.....	39
TABULKA 7: GENEROVÁ STRUKTURA	
S OHLEDEM NA RODINNÝ STAV 2000.....	39
TABULKA 8: PODÍL VĚKOVÝCH SKUPIN	
.....	40
TABULKA 9 SOUHRNNÉ DEMOGRAFICKÉ	
UKAZATELE RAKOUSKA.....	42
TABULKA 10 VYBRANÉ ÚDAJE SOCIÁLNÍCH DÁVEK	
RODINÁM V RAKOUSKU.....	43
TABULKA 11 VYBRANÉ ÚDAJE SOCIÁLNÍCH DÁVEK	
RODINÁM V RAKOUSKU 2.....	43
TABULKA 12 MATEŘSKÁ DOVOLENÁ.....	
	44
TABULKA 13 PŘÍDAVEK NA DÍTĚ.....	
	45
TABULKA 14 PŘÍSPĚVEK NA PÉČI O DÍTĚ.....	
	45
TABULKA 15 RODIČOVSKÁ	
DOVOLENÁ.....	46
TABULKA 16 UKAZATELE RODINNÉHO	
CHOVÁNÍ V ROCE 2001.....	48
TABULKA 17 ZÁKONNÉ PODMÍNKY	
V ROCE 2003.....	49
TABULKA 18 ZÁNİK MANŽELSTVÍ. 49	
TABULKA 19 DÁVKY PODPORY V MATEŘSTVÍ (PM) A	
PŘÍDAVKŮ NA DÍTĚ (PD).....	52
TABULKA 20: RODIČOVSKÝ PŘÍSPĚVEK.....	
	53
TABULKA 21 POČET	
OBYVATELSTVA V LETECH 1960-2000.....	54
TABULKA 22 PRŮMĚRNÝ VĚK.....	
	55
TABULKA 23 PODÍL VĚKOVÝCH	
SKUPIN.....	55

TABULKA 24 STRUKTURA OBYVATELSTVA 15+ PODLE RODINNÉHO STAVU.....	56
TABULKA 25 SŇATEČNOST.....	56
TABULKA 26 CHARAKTERISTIKY ROZVODOVOSTI.....	58
TABULKA 27 CHARAKTERISTIKY PLODNOSTI.....	59
TABULKA 28 ÚHRNNÁ PLODNOST PODLE POŘADÍ NAROZENÝCH.....	60
TABULKA 29 ÚMRTNOST 2003.....	60
TABULKA 30 NADĚJE NA DOŽITÍ.....	61