

PŘÍČINY A DŮSLEDKY NEZAMĚSTNANOSTI V ČR SE ZAMĚŘENÍM NA ABSOLVENTY STŘEDNÍCH ŠKOL V CHRUDIMSKÉM REGIONU

Jana Veselá

Ústav veřejné správy a práva, FES, Univerzita Pardubice
Pavla Chotěnovská
studentka FES, Univerzita Pardubice

Abstrakt: The contribution describes a problem of unemployment of school leavers in Chrudim area at time horizon 2-3 years (period 1998-2000)

Key words: unemployment, causes and consequences of unemployment, school leavers, region, labour market.

Již v prvních měsících po zahájení procesu transformace československé ekonomiky v roce 1990, jak charakterizuje H. Jírová (1999, str. 33-36), docházelo na nově se formujícím trhu práce v České republice k pohybu. Se vzrůstajícími počty uchazečů o zaměstnání klesal zároveň počet hlášených volných pracovních míst, i když nadále přetrvávala na trhu práce převaha poptávky nad nabídkou. Tvořili ji vedle absolventů středních a vysokých škol zejména nekvalifikovaní dělníci a část amnestovaných občanů. Podíl uchazečů o zaměstnání z celkového počtu práceschopného obyvatelstva České republiky ke konci roku 1990 činil 0,66 %. Na přelomu roku 1990 a 1991 došlo k výraznému nárůstu nezaměstnanosti. Aktivní politika zaměstnanosti realizovaná úřady práce, zaměřená na snížení nezaměstnanosti, se začala výrazněji projevovat v 2. polovině roku 1991. Míra nezaměstnanosti se přesto po celý rok 1991 postupně zvyšovala. Začala se projevovat i výraznější diference mezi okresy. Problémové skupiny tvořili dlouhodobě nezaměstnaní, občané se změněnou pracovní schopností, uchazeči se základním vzděláním, popřípadě bez vzdělání a mladí uchazeči do 30 let. Růst nezaměstnanosti se začal projevovat již počátkem 2. pololetí 1993. (K 31. 12. 1993 dosáhla výše míry nezaměstnanosti 3,52 %).

Rok 1995 lze z hlediska zaměstnanosti považovat v návaznosti na vývoj v roce 1994 za období pokračujícího růstu zaměstnanosti. Na druhé straně došlo ke zvýšení počtu ekonomicky neaktivních občanů v produktivním věku. Průběžně s celkovým snižováním počtu evidovaných uchazečů o zaměstnání docházelo i k poklesu počtu osob pobírajících příspěvek před nástupem do zaměstnání. V průběhu prvních osmi měsíců bylo možno sledovat i příznivý vývoj v počtu hlášených volných pracovních míst. Průměrný počet nezaměstnaných na jedno volné pracovní místo se pohyboval v rozmezí od 2,4 do 1,5 uchazeče.

Od roku 1996 můžeme pozorovat počínající nárůst nezaměstnanosti v naší republice. Průměrná míra nezaměstnanosti za tento rok činila 3,52 %. Nezaměstnanost postihuje nadále především skupiny mladých lidí, osoby s minimální kvalifikací, ženy s malými dětmi a zdravotně postižené občany. Nejvyšší procento uchazečů o zaměstnání tvořily osoby se základním vzděláním. V roce 1997 byla zaznamenána nejnižší míra nezaměstnanosti v květnu (3,79 %). Od té doby se její hodnoty neustále zvyšují. Koncem uvedeného roku přesáhla registrovaná míra nezaměstnanosti dokonce 5 %.

Nejvyšší úroveň nezaměstnanosti bylo dosaženo v důsledku delší zimy a pozdějšího nástupu sezónních prací až v březnu. Od června do září byl zaznamenán postupný nárůst počtu evidovaných nezaměstnaných, zejména v důsledku příchodu absolventů škol

a mladistvých na trh práce. K výraznějšímu nárůstu došlo až v prosinci. Průměrná míra evidované nezaměstnanosti v roce 1999 představovala 8,5 %. Počet nezaměstnaných na 1 volné pracovní místo se pohyboval v roce 1999 v rozmezí od 11,5 uchazeče v lednu až do 13,9 uchazeče v prosinci. Ke konci ledna 2000 dosáhla míra registrované nezaměstnanosti 9,8 %.

1 Vývoj počtu nezaměstnaných absolventů

Poprvé v roce 1999 nastává nová skutečnost v nezaměstnanosti absolventů středních škol, jako výsledku změny ve školství vlivem realizace 9. ročníků základních škol.

a) Nejčastěji uváděnou příčinou dlouhodobé evidence absolventů je [5],

- skutečnost, že v regionu není zaměstnavatel, který by měl o absolventy zájem (30,9%);
- nedostatečná praxe (22,8 %);
- značné soustředění škol příslušného oboru či skupiny oborů v regionu (14,9 %);
- znalosti a dovednosti neodpovídají požadavkům zaměstnavatelů (10,3 %);
- rozhodující potenciální zaměstnavatel je v útlumu (9,3 %);
- zaměstnavatelé nemají o určité pohlaví zájem (4,5 %);
- absolventů chybí specializace (2,2 %);
- zaměstnavatelé zaměstnávají své nekvalifikované rodinné příslušníky (1,4 %).

Toto pořadí příčin dlouhodobé nezaměstnanosti je stejné u oborů resp. skupina oborů hodnocených jako problematické jak z hlediska vysokých počtů evidovaných absolventů, tak i z hlediska jejich dlouhodobé evidence. Nejčastější příčinou v regionu není zaměstnavatel, který by měl o absolventy zájem, se nejvíce objevuje u skupin oborů ekonomika a administrativa, podnikání v oborech a odvětvích, obecná odborná příprava, zemědělství a strojírenství.

Celkově se ukazuje, že problémové uplatňování absolventů škol z hlediska počtu nezaměstnaných absolventů i z hlediska délky jejich nezaměstnanosti je pracovníky úřadů vnímána a posuzována – co do oborů a skupin oborů, kterých se to týká – velmi podobně.

Ať se jedná o jakýkoliv druh nezaměstnanosti, vždy se více či méně dotýká tzv. rizikových skupin, mezi které patří i skupina absolventů škol. U absolventů škol je horší uplatnění na trhu práce, neboť ke „klasickým“ příčinám nezaměstnanosti obyvatelstva se u absolventů škol ještě připočítává neexistence praxe.

b) Některé důsledky nezaměstnanosti výše uvedené klientely

O důsledcích nezaměstnanosti hovoří M. Tomšík (1996, str. 83-85) jako o možných negativních důsledcích ekonomické, sociální a politické povahy. V ekonomické sféře společenského života dochází k nevyužití části existujících pracovních zdrojů a tím k podvázání možností dalšího ekonomického růstu, k jeho stagnaci či poklesu. V sociální oblasti se výrazně prohlubují sociální diference, rozdíly v životní úrovni a v kvalitě života mezi jednotlivými společenskými skupinami a vrstvami. V politické sféře života společnosti vzniká sociální napětí ohrožující sociální mír zejména v rovině vztahů mezi zaměstnavateli a zaměstnanci.

V celospolečenském měřítku však nezaměstnanost přináší problémy zásadnější povahy nejen z hlediska ekonomického, sociálního či politického. Ukazuje se, že existují i závažné důsledky duchovního rázu, a to, jak se vyvíjí veřejné mínění o nezaměstnanosti a nezaměstnaných, v jaké míře rostou obavy a strach ze ztráty zaměstnání, jaká je společenská prestiž nezaměstnaných apod. V mnohém pak řešení těchto problémů v rovině ekonomické, sociální či politické závisí na tomto celkovém duchovním klimatu.

Také upozorňuje na skutečnost, že jsou-li lidé dlouhodobě nezaměstnaní, ztrácejí svou kvalifikaci, po získání nového místa se pak dlouho zapracovávají a mají problémy pracovat v určitém tempu. Dále nezaměstnanost s sebou přináší obvykle i nárůst kriminality a z ní pramenící obavy a nejistoty. Zvláštní riziko představuje nezaměstnanost pro některé skupiny mladých lidí, kterým se nepodaří sehnat zaměstnání po absolvování profesní přípravy, což u nich může vést ke ztrátě motivace získat zaměstnání. M. Tomšík tuto skupinu mimo pracovní trh nazývá „pracovně negramotnou“.

Podle P. Mareše (1996, str. 69-78) se mezi důsledky nezaměstnanosti například řadí:

- **Sociální izolace** – jednak ztracené zaměstnání je významným zdrojem (ztracených) sociálních kontaktů, jednak jeho ztráta vede k přerušení řady dalších sociálních kontaktů, jež s ním přímo nesouvisí.

- **Fyzické a psychické zdraví** - problém vztahu mezi nezaměstnaností a fyzickým zdravím, má podle nejrozšířenějších názorů, společného jmenovatele ve stresu atakujícím imunitní systém a kardiovaskulární systém člověka. Ke stresu, kterým je ztráta zaměstnání provázána, se často přidávají další doprovodné zesilující faktory, jako jsou kouření, používání alkoholu, léků a drog. Nezaměstnaní mají ve srovnání se zaměstnaneckou populací tendenci být úzkostnější, je mezi nimi větší výskyt depresí, jsou nespokojenější, neurotičtější a více souženy obavami, mají snížené sebevědomí a sebeúctu a trpí poruchami spánku.

- **Sociálně patologické jevy** – masová nezaměstnanost nedopadá negativně jen na jedince, ale má nežádoucí důsledky i pro společnost. Tak jako může u jedince nezaměstnanost vyvolávat chronickou deorganizaci jeho života, netečnost, nestabilitu rodiny, může ve společnosti vyvolávat analogické sociálně patologické procesy. Strach z nezaměstnanosti je v pozadí řady rasových i meziskupinových konfliktů. Souvislost mezi periodickými výtržnostmi a drancováním na jedné straně nezaměstnaností na straně druhé.

c) Důsledky pro nezaměstnané absolventy

Jestliže mladý člověk¹, který úspěšně prošel školními léty a přípravou na povolání a nedostal v té první nejdůležitější fázi zaměstnání, pak jeho první sociální zkušeností je neúspěch, negace. I když to mnozí v rámci jistého rolového chování bagatelizují, nebo dokonce vítají, jde často jen o specifickou obranu než o nedostatek odpovědnosti.

Druhá fáze nastává, když si nezaměstnaný vyřídí příslušnou podporu a začíná z ní žít. V podstatě mnohdy nemůže ani saturovat ty náklady, které spotřeboval jako student či učeň, a tuto disproporci řeší buď tím, že doplňuje materiální prostředky o další „apanáž“ od svých rodičů nebo hledá jiné zdroje. Je-li morálně zralý, zpravidla najde zdroje společensky přijatelné. Často však, zejména protože se nedokáže dobře orientovat ve světě dospělých a zkušených, zjistí, že lze zdroje doplnit celou řadou aktivit, objektivně však zpravidla dysociálních, někdy asociálních, nezřídka antisociálních. Lze tedy konstatovat, že po šoku v první fázi dochází k postupné sociální deviaci.

Třetí fázi je „pustnutí“ a odvykání životu, který je strukturován pravidelnými povinnostmi. Nezaměstnanost zpravidla provází vysoký objem volného času. Nezralá osobnost mladého člověka, zvláště když není zaujat smysluplnými a konstruktivními zájmy, volí často za náplň volného času aktivity, které se diametrálně liší od světa podstatné části zaměstnaných lidí: herna, restaurace, různé pochybné kluby apod. V takovém prostředí je jen krůček

¹ Bartoš, V. Vytvořit komplexní systém péče o nezaměstnanou mládež, In Sociální politika, Praha: 1998, čís. 3, str. 15-16

k postupnému zabřednutí do alkoholismu, toxikomanie, popřípadě delikvence. Trvá-li takový stav dlouho, může dojít až k těžko napravitelným škodám na osobnosti člověka.

Tabulka č. 1: Je pro Vás stresující fakt, že jste nezaměstnaný/á ?

Odpověď	Pohlaví				Celkem	v [%]
	ženy	v [%]	muži	v [%]		
a) určitě ano	11	52,3	4	28,5	15	42,8
b) spíše ano	6	28,5	7	50,0	13	37,1
c) nevím	2	9,5	1	7,1	3	8,5
d) spíše ne	2	9,5	2	14,2	4	11,4
e) určitě ne	-	-	-	-	-	-

Zdroj: otázka č.21 , dotazník

2 Nezaměstnanost v regionu Chrudim

Z ekonomického hlediska je okres Chrudim oblastí výrazně průmyslově-zemědělskou. Již od středověku byla na Chrudimsku provozována řemesla a další činnosti podle dostupnosti základních surovin. Jednalo se především o soukeníky, mlynáře, koželuhy, ševce a další. Např. v Hamrech fungovala železná huť, v Hlinsku v Čechách textilní manufaktura, v Chrudimi šlejferna (brusírna). Na těchto základech vnikly později dobře zavedené firmy jako továrna na obuv F.L.Poppera (dnes Evona) a zámečnická dílna a strojírna Fr. Wiesnera, která se vypracovala ve významný strojírenský podnik Transporta.

Celé hospodářství okresu prochází v současné době procesem ekonomické transformace, což se projevuje diverzifikací dosavadních velkých průmyslových podniků a vznikem nových firem – zejména v oblasti drobného a středního podnikání. S tím pochopitelně souvisí i značná strukturální a také místní migrace obyvatel. Dochází k podstatným změnám z hlediska vlastnictví. Nepředpokládají se však převratné změny ve struktuře ekonomiky, v konečné produkci, ani v dlouhodobých výsledcích ekonomických subjektů, v zaměstnanosti a v dalších regionálně-ekonomických aspektech. Snížení neadekvátně vysokých objemů průmyslové a zemědělské produkce je kompenzováno rostoucí sférou obchodu, peněžnictví a služeb. „Dramatické“ zvýšení počtu malých a středních podniků je jevem zásadním, stejně tak jako požadavek na prostorové, urbanistické a estetické zabezpečení jejich činnosti. Tyto aspekty tvoří jeden ze základních pilířů připravovaného architektonického a urbanistického řešení okresního města.

a) Absolventi na regionálním trhu práce v genezi

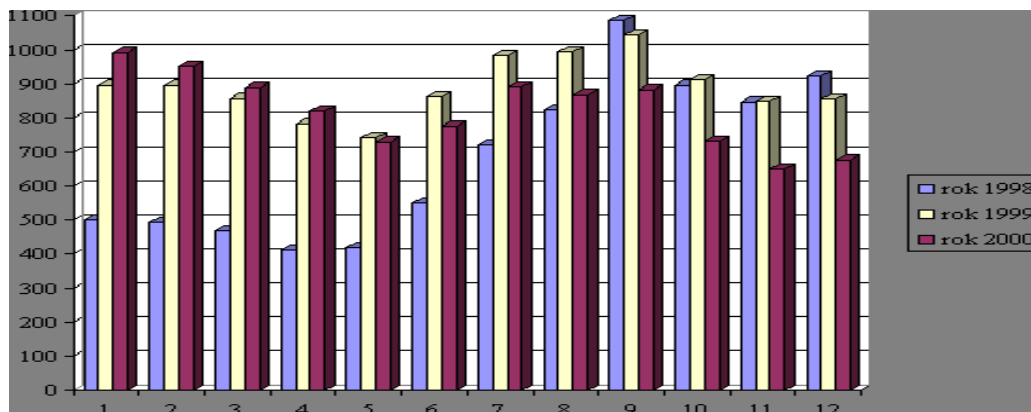
V evidenci úřadu práce bylo k 1. 1. 2000 822 absolventů, stav k 31. 12. 2000 činil pouze 563 absolventů, což znamená výrazný pokles v absolutní hodnotě o 259 absolventů. Celkový tok absolventů byl oproti roku 1999 nižší o 308 uchazečů, z důvodu nižšího počtu nově evidovaných absolventů v průběhu roku 2000 než v roce 1999 (cca o 370 uchazečů).

Za rok 2000 bylo umístěno na nově vytvořená pracovní místa pro odbornou praxi 180 uchazečů o zaměstnání, z toho 89 mužů a 91 žen. Průměrná plánovaná měsíční výše dotace na 1 absolventské místo včetně pojištění činila 4 923,- Kč a průměrná doba podpor APZ pro absolventy byla 4,4 měsíců.

Dále bylo umístěno na SÚMP (společensky účelová pracovní místa) celkem 52 absolventů (u firem Verogel, Arca, GMR), v průběhu roku se zúčastnilo rekvalifikace celkem 58 absolventů, dále bylo uzavřeno 43 dohod o zabezpečení rekvalifikace – stáže absolventů škol a 12 absolventů bylo umístěno na asistenta ve veřejné správě. Celkem bylo zapojeno na trhu práce 345 absolventů.[2]

Vývoj počtu nezaměstnaných absolventů a mladistvých v letech 1998 - 2000 uvádíme v grafu č. 1.

Graf č. 1: Vývoj počtu absolventů a mladistvých v roce 1998, 1999 a 2000



Zdroj: Úřad práce Chrudim

b) Projekty pro nezaměstnané absolventy realizované ÚP Chrudim

V rámci aktivní politiky zaměstnanosti (APZ) pořádá ÚP Chrudim projekty pro nezaměstnané občany. Projekty Úřadu práce v Chrudimi pro (dále jen ÚP) rok 2000 byly zaměřeny na usnadnění zaměstnanosti s příspěvkem zaměstnavatelům pro absolventy, mladistvé, osoby se ZPS, ČID a osoby s delší pauzou mezi pracovními poměry. Jde vesměs o skupiny uchazečů, které mají určité handicap na trhu práce a proto jim ÚP Chrudim věnuje větší pozornost. Jedná se o následující typy projektů, které specifickou formou reagují na požadavky uchazečů o zaměstnání.

- projekt Absolvent;
- projekt Šance;
- projekt Volba;
- projekt Perspektiva;
- projekt Asistent pro základní školy.

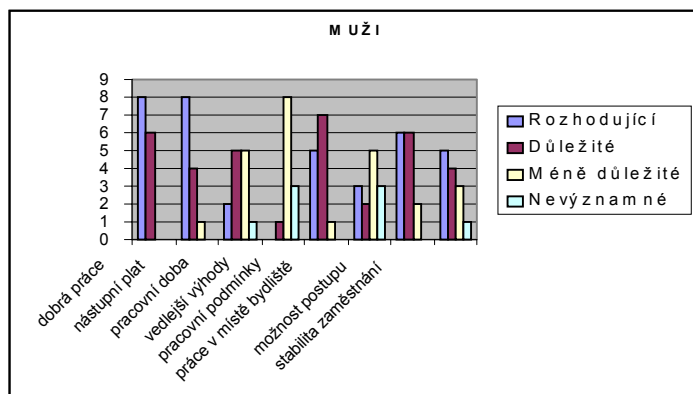
c) Sonda v regionu Chrudim

Cílem sondy je empirické ověření teoretických skutečností, poznatků a předpokladů v oblasti nezaměstnanosti absolventů středních škol v regionu Chrudim a zjištění jejich příčin. Sonda byla provedena mezi uchazeči o zaměstnání, tj. absolventy středních škol, a učilišť z důvodů bližšího zaměření tohoto článku. Tato riziková skupina je nejvíce ohrožena nezaměstnaností a je považována za velmi problematickou při umisťování na trhu práce. Nejde o příliš rozsáhlé šetření, a proto tato sonda plní funkci spíše orientačního charakteru. Výzkumným problémem je tedy neustále se zvyšující počet nezaměstnaných absolventů škol.

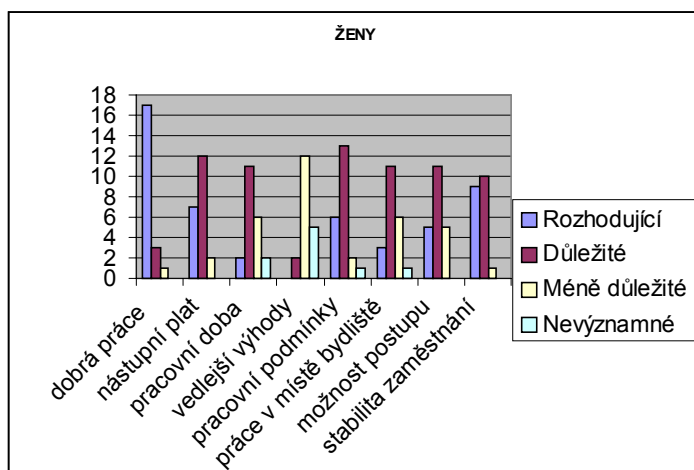
3 Výsledky sondy

Použili jsme k tomuto šetření dotazníkové metody. Šetření předcházela motivační rozhovor s pracovníky úřadu práce. Dále jsme se zaměřili na a) **problematiku výběru povolání viz. graf č. 2**

Graf č. 2:



Zdroj: otázka č. 17, dotazník



a) na problémy související se stavem na trhu práce

Tabulka č. 2: Hledáte zaměstnání ?

Odpověď	Pohlaví				Celkem	v [%]
	ženy	v [%]	muži	v [%]		
a)	13	61,9	8	57,0	21	60,0
b)	6	28,5	4	28,6	10	28,5
c)	2	9,6	2	14,4	4	11,5

Zdroj: otázka č. 11, dotazník

Respondenti volili ze tří možných alternativ: a) v oboru odpovídajícím Vašemu vzdělání, b) blízké Vašemu vzdělání, c) v jiné oblasti.

Šetřením se ukázalo, že jak muži tak ženy hledají zaměstnání pouze odpovídající jejich vzdělání. Chceme tímto ukázat, že často sami absolventi se soustředují pouze na jeden obor svého uplatnění, aniž by se zajímali také o podobné. „Hledí jedním směrem“ a často se tak připravují o možnost získat tolik potřebnou praxi.

Tabulka č.3 : Bral/a jste při výběru vaší školy v úvahu stav na trhu práce?

Odpověď	Pohlaví				Celkem	v [%]
	ženy	v [%]	muži	v [%]		
a) ANO	9	42,8	7	50,0	16	45,7
b) NE	12	57,2	7	50,0	19	54,3

Zdroj: otázka č. 7, dotazník

Z provedené sondy vyplývá, že spíše ženy při výběru povolání nevěnují pozornost situaci na trhu práce. Provedla-li by se rozsáhlejší sonda, pak je pravděpodobné, že situaci na trhu práce nebere ani většina mužů.

d) na problémy podstoupení rekvalifikace viz. tabulka č. 4

Tabulka č. 4: Jste ochoten/ochotna podstoupit rekvalifikaci ?

Odpověď	Pohlaví				Celkem	v [%]
	ženy	v [%]	muži	v [%]		
a) Ano	17	81,0	10	71,4	27	77,1
b) Ne	4	19,0	4	28,6	8	22,9

Zdroj: otázka č. 10, dotazník

Podstoupit rekvalifikaci je ochotno celkem 77,1% respondentů, což svědčí o flexibilitě mladých absolventů, kteří se na rozdíl od dospělých uchazečů nebrání v tak velké míře podstoupit něco nového. Otázka byla doplněna otázkami volnými, které měli buď zdůvodnit neochotu podstoupit rekvalifikaci a naopak v případě kladné odpovědi měli vyjádřit o jakou rekvalifikaci mají respondenti zájem. Respondenti se nejvíce shodli na rekvalifikaci týkající se jazykových kurzů (8,57%), kurzů práce na počítači (20%) nebo účetnictví (14,29%). Také byl zájem zdokonalit se v oboru, který respondent vystudoval (11,43%). Respondenti, kteří nemají zájem o rekvalifikaci (22,9%) svou neochotu zúčastnit se rekvalifikačních kurzů neodůvodnili. Zarážející je ale skutečnost, že se objevily i požadavky na kurz účetnictví či práci s počítačem, kdy tázaný respondent vystudoval právě školu ekonomického oboru.

e) na problémy zapojení se na trhu práce jako stážista

Tabulka č. 5: Byl/a byste ochoten/na pracovat jako stážista² za vyšší mzdy/platu rovnající se Vaším možným příjmům ze sociálních dávek?

Odpověď	Pohlaví				Celkem	v [%]
	ženy	V [%]	muži	v [%]		
a) Ano	7	33,3	1	7,1	8	22,8
b) Ne	5	23,8	7	50,0	12	34,4
c) nevím	9	42,8	6	42,8	15	42,8

Zdroj: otázka č. 16, dotazník

4 Závěrem

Již v prvních měsících po zahájení procesu transformace československé ekonomiky v roce 1990 docházelo na nově se formujícím trhu v České republice k pohybu. Začala se projevovat i výraznější diference mezi okresy (např. v roce 1993 se míra nezaměstnanosti k poslednímu prosinci pohybovala od 0,3% v hlavním městě Praze do 8,7% v okrese Bruntál). Ke zlomu došlo v druhé polovině devadesátých let, kdy začal nepřetržitý nárůst počtu nezaměstnaných a na druhé straně ke snižování počtu volných pracovních míst. Dochází také ke zvyšování poptávky po zahraničních pracovnících, neboť nastavení systému sociálních dávek vůči nižším mzdám začalo z trhu práce vytlačovat skupinu pracovníků s nízkou kvalifikací, pro které se stalo výhodnější pobírat sociální dávky.

V průběhu roku 1999 se objevily určité signály zlepšení ekonomické situace např. snižováním inflace, obnovením růstu reálné mzdy apod. V dnešní době se ekonomika dostává do stavu mírného růstu. Co se týče vývoje absolventů škol, dochází k neustálému nárůstu, i když v roce 1999 se počet nezaměstnaných absolventů zvýšil jen o 10%, bylo to však způsobeno skutečností roku 1996, kdy byl zaveden devátý ročník základních škol.

Přechod na tržní ekonomiku způsobil nárůst počtu oborů ekonomického zaměření, což mělo za následek převis nabídky absolventů těchto oborů na trhu práce. Dalším faktorem problematizujícím reakce vzdělávací soustavy na trh práce jsou jeho měnící se parametry. Absolventi školního vzdělávání přizpůsobeného aktuálním potřebám trhu práce vstoupí na trh práce až po několika letech a to už tyto potřeby mohou vypadat podstatně jinak. To souvisí s otázkami prognózování budoucího vývoje trhu práce. Dosud se vycházelo z toho, že v našich podmínkách vývoj ekonomiky a tím i trhu práce probíhá nestandardním způsobem, což znemožňuje jeho předvídaní. Mezi pracovníky úřadu práce se však objevují názory, že k určité stabilizaci již došlo a že na projekcích budoucího vývoje trhu práce by se již pracovat mělo. Jakákoliv informační, poradenská a zprostředkovatelská snaha úřadů práce nebude tedy dost efektivní, pokud se problémem diversifikace pracovní nabídky a poptávky nebude komplexněji zabývat také resort školství.

²Pro vytvoření podmínek ke zvýšení zaměstnanosti absolventů škol jako rizikové skupiny uchazečů o zaměstnání, rozšířila vláda ČR 3. dubna 2000 svým usnesením č.325 k „Opatřením ke zvýšení zaměstnanosti absolventů škol“ dosavadní opatření o následující: Kromě podpory odborné praxe absolventů škol a kvalifikaci mladistvých z prostředků aktivní politiky zaměstnanosti v rozpočtových a příspěvkových organizacích podle ustanovení vyhlášky MF č. 205/1991 Sb., v plném znění. Také rozšířila o nový nástroj aktivní politiky zaměstnanosti v rámci rekvalifikace, a to stáž absolventů škol v ziskových, rozpočtových a neziskových organizacích.

Chrudimský region zaznamenal v posledních letech velký přírůstek uchazečů o zaměstnání. V roce 2000 zaznamenali nejvyšší nárůst počtu uchazečů v evidenci v historii ÚP – v lednu až na 6058 uchazečů. Do prosince 2000 se počet uchazečů postupně snížil až na 4953. Průměrná míra nezaměstnanosti v okrese Chrudim za rok 2000 byla 9,9 % a ve srovnání s rokem 1999 došlo k jejímu nárůstu na 106,5 %. Počet volných míst hlášených zaměstnavateli se pohyboval v průměru okolo 330 míst. V prosinci 2000 bylo evidováno 394 pracovních míst a na jedno místo připadalo v průměru 12,5 uchazečů o zaměstnání.

Hlavními příčinami negativního vývoje byly hospodářská recese, restrukturalizace a pokles výroby u významných regionálních zaměstnavatelských subjektů, ukončení činnosti některých subjektů, vstup nových absolventů na regionální trh práce a stále se prohlubující protikladný trend vývoje regionální pracovní nabídky. V průběhu roku 2000 ekonomika zaznamenává, jak jsem se již zmínila, oživení. V okrese Chrudim se tato situace projevila vznikem nových pracovních příležitostí v areálu Transporty Chrudim – působí zde řada menších strojírenských, hutnických a jiných firem s celkovým počtem cca 1300 zaměstnanců (MiWeKon Běruničky, Tranza Břeclav, ČKD Kutná Hora, Český Mobil). V závěru roku se začínají množit požadavky po pracovnících z jiných regionů – Pardubice, Kutná Hora aj.

Znamená to, že na trhu práce se začíná objevovat určité napětí a zdánlivý paradox, kdy je poměrně vysoké procento nezaměstnanosti a přesto se zaměstnavatelům nedaří zaměstnance v požadovaných počtech získávat. Částečně je to nedostatečnou kvalifikací některých z uchazečů, na druhé straně ale také stále malou ochotou pracovat v plných úvazcích.

Kvalifikovaní pracovníci mají mnohem větší šanci nástupu do zaměstnání, než v minulém roce (strojírenství, textilní a oděvní průmysl). Strojírenství zaznamenává výraznější oživení a projevuje se nedostatek kvalifikovaných pracovníků v kovoprofesích (frézaři, soustružníci, zámečníci, svářeči, z TH profesí projektantů a konstruktérů). Poměrně početná skupina uchazečů, zejména těch z dlouhodoběji evidovaných, pracuje krátkodobě v určitých obdobích roku v tzv. šedé ekonomice při své evidenci. Jde většinou o příležitostné práce odměňované „cash“ a bez pracovních smluv.

Pokračuje vstup zahraničních investorů (strategických partnerů) do rozhodujících firem regionu a to zejména formou získání části akcií – majetku. Na Chrudimsku a Hlinecku zatím nejde o stavění firem na tzv. „zelené louce“. Vhodně připravené průmyslové zóny zatím nejsou.

Některé regionální tendence vývoje nezaměstnanosti absolventů škol se podařilo prokázat provedeným průzkumem u 35 dotazovaných absolventů středních škol. Nejrizikovější skupinu představují absolventi ekonomických a technických oborů. Tento průzkum se však také zaměřil na zjištění bližších osobních postojů, které jsou nezjistitelné z naměřených statistik. Bylo tedy zjištěno, že více jak polovina dotazovaných není ochotna pracovat za vyšší mzdy rovnající se možných příjmů ze sociálních dávek, že absolventi ve velmi malé míře využívají služeb soukromých zprostředkovatelen práce a zjištěna byla i skutečnost kdy nezaměstnanost chápou dotazovaní jako velmi stresující faktor.

Předpokládáme, že v roce 2001 dojde k dalšímu oživování české ekonomiky, tato situace povede ke zmírnění nárůstu nezaměstnanosti a vyvolá potřebu nových pracovních sil, zejména kvalifikovaných profesí. V oblasti zaměstnanosti budou probíhat další fáze transformace některých firem a institucí, které souvisí zejména se vstupem zahraničních partnerů či vlastníků. Tuto transformaci budou provázet fáze uvolňování některých skupin pracovníků, na druhé straně mohou vznikat v těch samých firmách požadavky na nárůst pracovníků nově žádaných profesí, vážící se k rozvoji firem

Závěrem připojujeme přílohy, které dokreslují zkoumaný problém.

Literatura:

- [1] Bartoš, V.: Vytvořit komplexní systém péče o nezaměstnanou mládež, In Sociální politika, měsíčník MPSV, Praha, 1998, č. 3
- [2] <http://www.upcr.cz>
- [3] Jírová, H.: Trh práce a politika zaměstnanosti, Praha, VŠE Fakulta národohospodářská, 1999
- [4] Mareš, P.: Nezaměstnanost jako sociální problém, Praha, Slon, 1994
- [5] Ryška, R. aj.: Uplatnění absolventů škol na trhu práce r. 1999, Praha, Nakladatelství Tauris, 2000
- [6] Tomšík, M. a kol. Sociologie pro ekonomy, Praha, VŠE Fakulta podnikohospodářská, 1996

Kontaktní adresa: PhDr. Jana Veselá, CSc., FES, Univerzita Pardubice,
Bc. Pavla Chotěnovská, FES, Univerzita Pardubice,
tel. 040/603 6174
e-mail: Jana.Vesela@upce.cz

Recenzoval: doc. dr. Jiří Štýrský, CSc., Fakulta informatiky a managementu, Univerzita Hradec Králové

4.1 Příloha č. 1

4.1.1.1 Demografické údaje o respondentech

4.2

4.3 Osloveno bylo celkem 100 uchazečů o zaměstnání z řad absolventů středních škol a učilišť, kteří byly evidováni na Úřadu práce v Chrudimi. Dotazník odevzdalo 35 uchazečů, což je 35 %-tní úspěšnost. Celkem odpovědělo více žen (60 %) než mužů (40 %). To zřejmě svědčí o větší pečlivosti žen. Věková struktura dotazovaných byla rovnoměrně rozložena okolo dvaceti let. Respondenti byli převážně svobodní (85,71 %), v pěti případech měli již uzavřen sňatek (14,29 %). Ve třech případech šlo již o rodiny s dětmi (8,57 %), ostatní dotazovaní byly bezdětní (91,43)

4.4

4.5

Tabulka č. 8: Věk respondentů

5	Odpověď	Pohlaví				Celkem	v [%]
		ženy	v [%]	muži	v [%]		
a)	18	-	-	1	7,1	1	2,85
b)	19	6	28,5	2	14,2	8	22,86
c)	20	5	23,8	3	21,34	8	22,86
d)	21	6	28,5	3	21,34	9	25,71
e)	22	3	14,2	3	21,34	6	17,14
f)	23	3	14,2	-	-	3	8,57

Zdroj: otázka č. 3, dotazník

5.1.1 Tabulka č. 9: Počet dětí respondentů

6	Odpověď	Pohlaví				Celkem	v [%]
		ženy	v [%]	Muži	v [%]		
a)	bezdětný/á	19	90,4	13	92,85	32	91,42
b)	1 dítě	1	4,76	1	7,14	2	5,71
c)	2 děti	-	-	-	-	-	-
d)	3 a více	1	4,76	-	-	1	2,85

Zdroj: otázka č. 4, dotazník

6.1.1 Tabulka č. 10: Rodinný stav respondentů

7	Odpověď	Pohlaví				Celkem	v [%]
		ženy	v [%]	muži	v [%]		
a)	svobodný/a	20	95,23	12	85,71	31	88,57
b)	ženatý/ vdaná	3	14,2	2	14,2	4	11,43
c)	rozvedený/á	-	-	-	-	-	-
d)	vdova	-	-	-	-	-	-

Zdroj: otázka č.3, dotazník

Tabulka č.11: Ve kterém roce jste ukončil/a studium ?

8 Odpověď	Pohlaví				Celkem	v [%]
	ženy	v [%]	muži	v [%]		
a) před r.1998	1	4,7	3	21,4	4	11,4
b) r. 1998	7	33,3	2	14,2	9	25,8
c) r. 1999	7	33,3	4	28,6	11	31,4
d) r. 2000	6	28,5	5	35,7	11	31,4

Zdroj: otázka č. 9, dotazník

8.1.1.1 Příloha č. 2

Tabulka č. 12: Obor vašeho studia ?

9 Odpověď	Pohlaví				Celkem	v [%]
	ženy	v [%]	muži	v [%]		
a) ekonomický	10	47,6	2	14,2	12	34,2
b) právnický	-	-	-	-	-	-
c) technický	-	-	8	57,1	8	22,8
d) všeobecný	4	19,0	1	7,1	5	14,2
e) přírodovědní	-	-	1	7,1	1	2,8
f) pedagogický	1	4,7	-	-	1	2,8
g) agronomický	-	-	1	7,1	1	2,8
h) gastronomický	-	-	1	7,1	1	2,8
i) textilní	2	9,5	-	-	2	5,7
j) jiné: zdravotnický včelař	3 1	14,2 4,7	- -	- -	3 1	8,5 2,8

Zdroj: otázka č.5, dotazník

Tabulka č. 13: Kdo rozhodoval o výběru vašeho oboru studia ?

10 Odpověď	Pohlaví				Celkem	v [%]
	ženy	v [%]	muži	v [%]		
a) sám/a jsem se rozhodoval/a	17	80,9	8	57,2	22	71,4
b) moji rodiče	4	19,1	6	42,8	13	28,6
c) někdo jiný	-	-	-	-	-	-

Zdroj: otázka č. 6, dotazník

Tabulka č. 14: Domníváte se, že vás naše školství dobře připravilo na praxi ?

11 Odpověď	Pohlaví				Celkem	v [%]
	ženy	v [%]	muži	v [%]		
a) Ano	5	23,8	3	21,4	8	22,8
b) Ne	8	38,0	8	57,2	16	45,7
c) Nemohu posoudit	8	38,0	3	21,4	11	31,4

Zdroj: otázka č. 12, dotazník

Tabulka č. 15: Podal vám někdo z pracovníků ÚP informace o situaci na trhu práce v době vašeho studia ?

12 Odpověď	Pohlaví				Celkem	v [%]
	ženy	v [%]	muži	v [%]		
a) Ano	10	47,6	5	35,8	15	42,8
b) Ne	7	33,3	9	64,2	16	45,7
c) Ano, ale ne dostatečně	4	19,0	-	-	4	11,4

Zdroj: otázka č. 13, dotazník

Příloha č. 3

Tabulka č.7

Graf č. 3

	IV. 94	IX. 94	IV. 95	IX. 95	IV. 96	IX. 96	IV. 97	IX. 97	IV. 98	IX. 98	IV. 99	IX. 99	IV. 00
VŠ	557	1434	447	1404	503	1579	693	2578	1199	3771	2114	5585	2525
SOŠ	2395	5001	2564	6450	2706	9661	4625	17566	8439	24885	16141	26158	16474
Gymnázia	1593	1938	845	1707	1240	2141	1740	3519	2552	3871	3669	5153	4629
vyučení s mat.	562	1224	553	1502	763	2738	1350	5687	2497	11110	6967	16008	8674
vyučení bez mat.	6655	10141	5926	9854	6338	10294	8072	16267	12123	26049	23142	24263	17447
základní	5229	4648	4762	4550	5146	5015	5765	5662	5487	6182	6431	5820	6397

Zdroj: MŠMT – uplatnění absolventů škol na trhu práce, str. 27

