

**Univerzita Pardubice  
Fakulta ekonomicko-správní**

**Samostatná a přenesená působnost města Nová Paka**

**Vojtěch Vaníček**

**Bakalářská práce  
2008**

## **ZADÁNÍ BAKALÁŘSKÉ PRÁCE**

(PROJEKTU, UMĚLECKÉHO DÍLA, UMĚLECKÉHO VÝKONU)

Jméno a příjmení: **Vojtěch VANÍČEK**

Studijní program: **B6202 Hospodářská politika a správa**

Studijní obor: **Veřejná ekonomika a správa**

Název tématu: **Samostatná a přenesená působnost města Nová Paka**

### **Z á s a d y p r o v y p r a c o v á n í :**

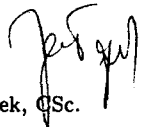
- 1) Úvod
- 2) Postavení obce
- 3) Samostatná působnost
- 4) Přenesená působnost
- 5) Systém financování působnosti
- 6) Dozor a kontrola nad obcí
- 7) Závěr

Rozsah grafických prací: -  
Rozsah pracovní zprávy: cca 30 stran  
Forma zpracování bakalářské práce: tištěná/elektronická

Seznam odborné literatury:

Černý, I., aj. Příručka člena zastupitelstva obce: po volbách v roce 2006.  
1. vyd. Praha: Svaz měst a obcí ČR, 2006. ISBN 80-978-80-239-8318-0  
Koudelka, Zdeněk. Samospráva. Praha: Linde, 2007. ISBN 80-978-80-239-8318-0  
Průcha, Petr. Správní právo: obecná část. 7. vyd., Brno: Doplněk, 2007.  
ISBN 978-80-210-4276-6  
Zákon č. 128/2000 Sb., o obcích

Vedoucí bakalářské práce: Mgr. Martin Šmíd  
Ústav veřejné správy a práva  
Datum zadání bakalářské práce: 23. října 2007  
Termín odevzdání bakalářské práce: 19. května 2008

  
prof. Ing. Jan Čapek, CSc.  
děkan

L.S.

  
prof. PhDr. Karel Lacina, DrSc.  
vedoucí ústavu

V Pardubicích dne 15. listopadu 2007

## **Poděkování**

Na tomto místě bych rád poděkoval svému vedoucímu práce, panu JUDr. Martinu Šmídovi za jeho odbornou pomoc a připomínky, které přispěly ke zkvalitnění mé bakalářské práce.

Dále bych touto cestou chtěl také poděkovat zaměstnancům Městského úřadu v Nové Pace, zejména tajemníkovi města panu Ing. Zdeňku Suchardovi, který mi poskytoval odbornou pomoc a místostarostovi JUDr., Ing. Rudolfu Coganovi za jeho cenné rady. V neposlední řadě bych chtěl poděkovat i vedoucí finančního odboru Ing. Květuši Podlipné, která mi byla po celou dobu velkou oporou a rádcem.

## SOUHRN

Tato bakalářská práce, jak již vyplývá ze samotného názvu, podává základní přehled o samostatné (samosprávné, přirozené) a přenesené (státní, cizí) působnosti obce. Působností se rozumí okruh činností, jimiž obec upravuje a spravuje určitou oblast společenských vztahů v rámci veřejné správy. Bakalářská práce je tématicky rozčleněna do šesti kapitol. *První* z nich má za úkol informovat o postavení obce v České republice. *Druhá* kapitola je věnována vymezení působnosti obce. *Třetí* se již podrobněji věnuje samostatné působnosti obce a následná, tedy *čtvrtá* kapitola, rozebírá působnost přenesenou. *Pátá* kapitola poskytuje základní informace o financování působnosti obce se zaměřením na příspěvek na výkon státní správy. *Šestá* kapitola řeší problematiku dozoru a kontroly nad působností obce.

**Klíčová slova:** obec, působnost obce, samostatná působnost, přenesená působnost, příspěvek na výkon státní správy, dozor nad obcemi, kontrola obcí.

## TITLE

Independent and transferred competence of the town of Nova Paka

## ABSTRACT

Following the title itself, this Bachelor's thesis provides the fundamental summary about the independent (self-governing, natural) and transferred (public, delegated) competence of the municipalities. By the term - competence – we mean the range of activities which are used for managing and regulating particular fields of social relations within the public administration. The Bachelor's thesis is divided into six basic chapters. The first introductory chapter deals with the position of the fundamental self-governing unit (municipality) in the Czech Republic. The second chapter is concerned with the definition of the municipal competence. The third chapter focuses on the independent competence in a more detailed way whereas the transferred competence is enlarged in the following fourth chapter. The fifth chapter emphasizes the basic information about the funding of the municipal competence with a view to the benefit for the executive efficiency of the public administration. The final sixth chapter deals with the supervision and control over the municipal competence.

**Keywords:** municipality, competence of the municipality, independent competence, transferred competence, benefits for the executive efficiency of regional public administration, supervision over the municipalities, control of the municipalities.

# Obsah

<b>1 Úvod</b>	<b>5</b>
<b>2 Postavení obce</b>	<b>7</b>
2.1 Základní informace o Nové Pace	7
2.2 Základy právního postavení obce	7
2.3 Postavení obce v územním členění státu	9
2.4 Orgány obce	10
<b>3 Působnost obce</b>	<b>12</b>
3.1 Věcná působnost	12
3.2 Územní působnost	12
3.3 Osobní působnost	13
<b>4 Samostatná působnost</b>	<b>14</b>
4.1 Skupiny obcí dle samostatné působnosti	15
4.2 Výčet samostatné působnosti dle zákona o obcích	15
4.3 Výčet samostatné působnosti dle zvláštních předpisů	29
4.4 Další možnosti v oblasti samostatné působnosti	36
<b>5 Přenesená působnost</b>	<b>38</b>
5.1 Rozsah přenesené působnosti	38
5.2 Všechny obce	39
5.3 Obce s pověřeným obecním úřadem	46
5.4 Obce s rozšířenou působností	49
<b>6 Systém financování působnosti</b>	<b>56</b>
6.1 Příjmy obce	56
6.2 Zdroje ze státního rozpočtu[17]	57
6.3 Příspěvek na výkon státní správy	58
<b>7 Dozor a kontrola nad obcí</b>	<b>63</b>
7.1 Dozor	63
7.2 Kontrola	64
<b>8 Závěr</b>	<b>65</b>
Použitá literatura	69
Seznam obrázků	73
Seznam tabulek	73
Seznam příloh	73

# 1 Úvod

Základem moderního a demokratického státu je svobodná obec. Obec, aniž bychom si to mnohdy uvědomovali, ovlivňuje svojí činností (působností) náš život takřka nepřetržitě. Snad nejsymboličtějším příkladem této kontinuity je ovlivňování našeho okolí, resp. životního prostředí, veřejného pořádku, bezpečnosti, dopravy, kultury, rozvoje území apod.. Vzhledem k tomu, že v České republice došlo po roce 1989 k opětovnému návratu po čtyři desetiletí trvajících intermezza centrálně řízené státní správy k demokratičtějšímu, tzv. smíšenému systému, vykonává v dnešní době obec široké spektrum těchto činností v rámci samostatné a přenesené působnosti.

Pojmy samostatná a přenesená působnost obce jsou z větší části občanům dosti neznámé a setkávají se s nimi nevědomky. Proto je stěžejním cílem mé bakalářské práce přiblížit ony působnosti s příkladným zaměřením na Novou Paku, která je mým domovem již od dětství. Nová Paka je obcí, která kromě své samostatné působnosti vykonává rovněž jako obec, obec s pověřeným úřadem a obec s rozšířenou působností, působnost, na ni delegovanou státem, tedy působnost přenesenou.

V práci hodlám nastínit, jaké činnosti vykonává Nová Paka samostatně a naopak jaké činnosti jsou jí ze státu v rámci přenesené působnosti přikázány. Při zajišťování obou působností vznikají Nové Pace nemalé finanční náklady, proto se hodlám okrajově zaměřit i na to, z jakých zdrojů je financuje. Posledním cílem, který vyplývá z postavení obce jako subjektu veřejné správy vybaveného veřejnou mocí, je zjistit, kdo dohlíží a kontroluje činnost obce.

Bakalářská práce je, kromě úvodu a závěru, koncipována do šesti kapitol. Jako východiska problematiky obecní působnosti jsou z důvodu přehlednosti a komplexnosti nejprve připomenuta základní fakta o obci na našem území. Jedná se zejména o přehled právních předpisů, kterými je obec vymezena. Dále jsou zde uvedeny informace o postavení obce v územním členění státu a orgánech obce, jež mají rozhodující vliv při rozhodování o obecních činnostech. Navazující kapitola o obecní působnosti je odrazovým bodem pro nejobsáhlejší část mé práce, kterou je samostatná a přenesená působnost. V těchto dvou kapitolách jsou podrobněji rozebrány konkrétní činnosti každé obce, které realizuje v rámci svých kompetencí. V posledních dvou kapitolách je rozebrán systém financování působnosti se zaměřením na příspěvek na výkon státní správy a činnost, při které dozorčí orgány

(ministerstvo, kraj) sledují výkon působnosti obce a porovnávají ho se stanoveným žádoucím stavem, jedná se tedy o dozor a kontrolu nad obcí. Na závěr bych chtěl poznamenat, že práce není striktně členěna na část teoretickou a praktickou. Shledal jsem za vhodné z důvodu přehlednosti a ucelenosti celé práce vložit praktickou část přímo do části teoretické.



## 2 Postavení obce

### 2.1 Základní informace o Nové Pace

Nová Paka vznikla začátkem 14. století a v současné době je podle obecního zřízení městem<sup>1</sup> s 9 252 obyvateli. Nová Paka leží mezi význačnými turistickými oblastmi Českého ráje a Krkonoš. Je orámovaná rudě zbarvenými políčky, je místem mediálních kreseb, drahých kamenů a významných rodáků jakými byli například slavný sochař Stanislav Sucharda – autor pomníku Palackého v Praze, jeho mladší bratr Vojtěch Sucharda – autor dřevorezeb apoštolů pro poškozený Staroměstský orloj, Bohumil Kafka, jenž byl autorem snad největší jezdecké sochy na světě (Jana Žižky na Vítkově v Praze). Město ležící v nadmořské výšce 427 m n. m., o kterém existuje nejstarší zmínka z roku 1357, se může pochlubit třemi architektonickými skvosty: Paulánským klášterem z období baroka, dřevěným řecko-katolickým kostelíkem převezeným z Podkarpatské Rusi a novorenesančním Suchardovým domem, ve kterém se nalézá stálá expozice Novopacka. Ve městě se také nachází Klenotnice a muzeum. Zde je k vidění rozsáhlá sbírka achátů, jaspisů, ametystů, křišťálů a v neposlední řadě i zbytky zkamenělého prvohorního pralesa. Nová Paka svojí rozlohou zabírá asi 2 868 ha půdy, má 12 částí, 144 ulic a 2 692 adres. Ilustrace města je obrazovou přílohou č. 1 k této práci.

### 2.2 Základy právního postavení obce

Základy právního postavení obecního zřízení nepochybně vycházejí z ústavního pořádku. **Ústava České republiky**, tedy základní zákon státu, stanoví základní principy a právní úpravu územní samosprávy. Obec chápe jako základní územní samosprávný celek, který je součástí vyššího územního samosprávného celku (kraje). Obec a kraj jsou považovány za tradiční základ územní samosprávy. Dále charakterizuje obec jako územní společenství občanů, které má právo na samosprávu, vlastnictví majetku a hospodaření na základě vlastního rozpočtu. K neméně podstatným znakům patří i to, že je obec tzv. *veřejnoprávní korporací*. To znamená, že je právnickou osobou veřejného práva a vykonává na základě

---

<sup>1</sup> Podle zákona o obcích je za město považována obec, která má alespoň 3 000 obyvatel (pokud tak na návrh obce stanoví předseda Poslanecké sněmovny po vyjádření vlády) a nebo obec, která byla městem přede dnem 17. května 1954 (pokud o to obec resp. město požádá předsedu Poslanecké sněmovny).

široké škály zákonů působnost v oblasti veřejné správy. Postavením veřejnoprávní korporace se obec jednoznačně odlišuje od právnických osob soukromého práva, kterým v oblasti veřejné správy žádná působnost přidělena není. Dalším charakteristickým znakem obce je to, že vystupuje v oblasti veřejného práva, ale také v oblasti práva soukromého.

Pokud jde o veřejné právo, je obec vykonavatelem tzv. veřejné moci. Tím působí v oblasti státní správy i samosprávy a může činit jednostranné právní úkony, kterými ukládá povinnosti ve formě příkazů a zákazů dotčeným subjektům. Tyto úkony činí například pomocí správních rozhodnutí nebo obecně závazných vyhlášek. [5]

Pokud se obec účastní soukromoprávních vztahů v oblasti samostatné působnosti, jedná a vystupuje jako by byla právnickou osobou soukromého práva, i když má podle zákona postavení veřejnoprávní korporace. Například: pokud poskytuje nebo přijímá úvěry či uzavírá různé smlouvy, má stejné postavení jako účastníci, s kterými do těchto vztahů vstupuje.

Postavení obcí deklarují i **základní evropské principy místní samosprávy**, které obsahuje Evropská charta místní samosprávy. Evropská charta byla přijata v rámci Rady Evropy ve Štrasburku roku 1985 a jménem České republiky byla podepsána 28. května 1998. Poté byla publikována ve Sbírce zákonů pod sdělením Ministerstva zahraničních věcí č. 181/1999 Sb., o přijetí Evropské charty místní samosprávy. V platnost vstoupila dne 1. září 1999. Od 1.6.2002 má charta přednost před zákonem a to na základě ústavního zákona č. 395/2001 Sb., který ji stanovil ve smyslu novelizovaného čl. 10 Ústavy mezinárodní smlouvou. Charta mimo jiné vychází z těchto tezí, a sice, že místní společenství jsou jedním z hlavních základů jakéhokoli demokratického státu a dále, že právo občanů podílet se na chodu věcí veřejných je jednou z demokratických zásad sdílených všemi členskými státy Rady Evropy.[10]

Také čl. 9 Evropské charty místní samosprávy uvádí, že místní společenství mají v rámci hospodářské politiky státu právo na přiměřené vlastní finanční zdroje, se kterými mohou v rámci svých pravomocí volně nakládat. Finanční zdroje jsou úměrné odpovědnosti stanovené ústavou a zákonem.[28]

Podrobnou právní úpravou postavení obcí ve veřejné správě je **zákon č. 128/2000 Sb., o obcích (obecní zřízení)**. Ten definuje obec jako základní územní samosprávné společenství občanů, které tvoří územní celek vymezený hranicí území obce. Podobně jako Ústava i zákon o obcích považuje obec za veřejnoprávní korporaci s vlastním majetkem. Obce pečují o všestranný rozvoj svého území a o potřeby svých občanů.

V právních vztazích vystupují svým jménem a nesou veškerou odpovědnost z těchto vztahů vyplývajících.

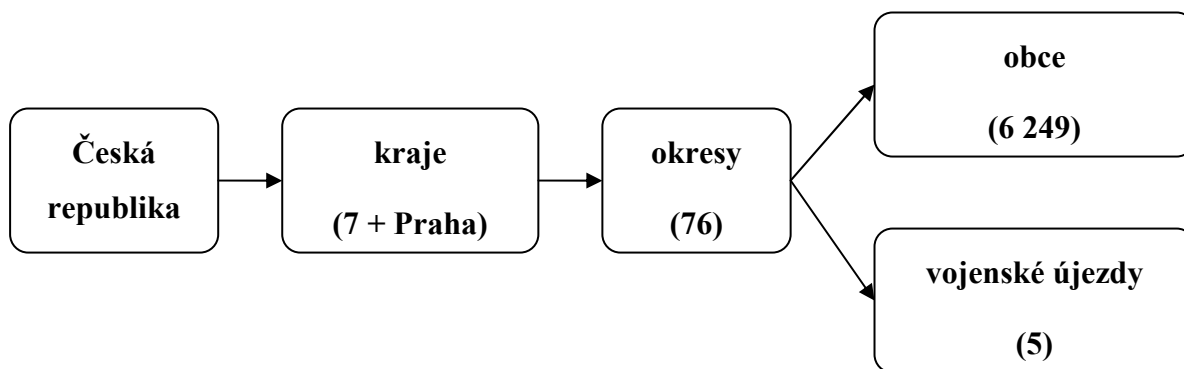
Z předchozího textu lze odvodit základní charakteristické znaky obce, jimiž jsou:

- |                        |                                       |
|------------------------|---------------------------------------|
| a) název               | e) vydávání správních aktů            |
| b) vymezené území      | f) majetek                            |
| c) obyvatelstvo obce   | g) hospodaření dle vlastního rozpočtu |
| d) právní subjektivita | h) orgány obce                        |

Na konci této podkapitoly můžeme shrnout nejdůležitější fakta o obci. Obec, tvořená společenstvím občanů, je veřejnoprávní korporací s právem na vlastní majetek a na hospodaření podle vlastního rozpočtu.

## 2.3 Postavení obce v územním členění státu

V rámci územního členění státu vycházíme ze stávajícího právního řádu České republiky, ve kterém existuje zákon č. 36/1960 Sb., o územním členění státu vymezující základní územní jednotky. Následující schéma přehledně zobrazuje územní uspořádání našeho státu:



**Obrázek 1: Územní členění státu podle zákona č. 36/1960 Sb.**

Pramen: Vlastní zpracování

K tomuto bych chtěl poznamenat, že výše uvedený zákon o územním členění státu vymezuje území hlavního města Prahy jako samostatnou krajskou jednotku členěnou do 10 obvodů a 7 krajů, které z hlediska zákona stále ještě existují, leč v praxi jsou zastíněny existencí 14 vyšších územních samosprávných celků (krajů) určených ústavním zákonem č. 347/1997 Sb., o vytvoření vyšších územních samosprávných celků. Území krajů (7 + 1) a okresů (76) dosud vytváří obvody působnosti pro řadu institucí (např. pro krajské státní

zastupitelství, úřady práce apod.), jež působí v oblasti moci výkonné (správní úřady) nebo moci soudní.

Město Nová Paka je součástí vyššího územního samosprávného celku Královéhradeckého kraje a podle územního členění státu spadá pod Východočeský kraj v rámci okresu Jičín.

## 2.4 Orgány obce

Vrcholovým orgánem obce je **zastupitelstvo** rozhodující ve věcech patřících do samostatné působnosti obce. Skládá se z členů zastupitelstva a jako své iniciativní a kontrolní orgány může zřídit výbory (povinně zřizuje finanční a kontrolní výbor).

Výkonným orgánem obce v samostatné působnosti je **rada obce**. Ze své činnosti je odpovědná zastupitelstvu. Další kompetence připadající radě obce je rozhodování v oblasti přenesené působnosti, jen stanoví-li tak zákon. Je tvořena starostou, místostarostou a dalšími členy rady volenými z řad zastupitelstva. Pokud má obecní zastupitelstvo méně než 15 členů, rada obce se nevolí a její pravomoc, až na výjimky, vykonává starosta. Podobně jako zastupitelstvo může i rada zřizovat jako své iniciativní a poradní orgány *komise*.

V čele obce stojí **starosta**. Do funkce je volen zastupitelstvem obce z řad jeho členů (zastupitelstvo volí také místostarostu popř. místostarosty). Jeho úkolem je zastupování obce navenek a za výkon své funkce je plně zodpovědný zastupitelstvu. Jeho zástupcem je místostarosta.

Orgánem obce je i **obecní úřad** tvořený starostou, místostarostou či místostarosty, tajemníkem obecního úřadu (je-li tato funkce zřízena<sup>2</sup>) a zaměstnanci obce zařazenými do obecního úřadu. V čele obecního úřadu stojí starosta. Pro jednotlivé úseky činnosti obecního úřadu může rada obce zřídit odbory a oddělení, do kterých jsou začleněni zaměstnanci obce. Odbory mohou plnit různé funkce určené zvláštními zákony (stavební zákon, zákon o matrikách, živnostenský zákon apod.). Do čela odborů jsou jmenováni radou obce na návrh tajemníka vedoucí. V oblasti samostatné působnosti plní obecní úřad úkoly uložené mu zastupitelstvem nebo radou a napomáhá výborům a komisím v jejich činnosti. Dále je pověřen výkonem přenesené působnosti s výjimkou věcí, které patří do působnosti jiného orgánu obce.

---

<sup>2</sup> Funkce tajemníka se povinně zřizuje v obcích s pověřeným obecním úřadem a v obcích s rozšířenou působností.

V neposlední řadě jsou za orgán obce považovány **zvláštní orgány obce** zřizované starostou pro výkon přenesené působnosti v případech stanovených zvláštními zákony. Za výkonný orgán obce lze označit **komise** a to za podmínky, že jim byl svěřen starostou (po projednání s ředitelem krajského úřadu) výkon přenesené působnosti. Komise jsou zodpovědné ze své činnosti radě obce a na svěřeném úseku v přenesené působnosti starostovi. Za orgán obce je považována i obecní policie, pokud je obcí zřízena.

Orgány města Nové Paky zobrazuje organizační struktura městského úřadu k 1.1.2008, která je přílohou č. 2 k této práci. Zastupitelstvo města je tvořeno z 21 zastupitelů, kteří do čela města dosadili Mgr. Josefa Cogana. Zastupitelstvo dále zřídilo směrnicí ze dne 13. prosince 2006 následující výbory:

- |               |                          |
|---------------|--------------------------|
| a) školský    | e) pro životní prostředí |
| b) pro rozvoj | f) silniční              |
| c) kulturní   | g) finanční              |
| d) sportovní  | h) kontrolní             |

Rada města je tvořena z pěti členů, jimiž jsou: starosta města, místostarosta Ing. Josef Hendrych, místostarosta JUDr., Ing. Rudolf Cogan, MUDr. Vladimír Roučka a poslední člen je Ing. Marek Nýdrle. Rada města zřídila pro jednotlivé úseky činnosti obecního úřadu tyto odbory:

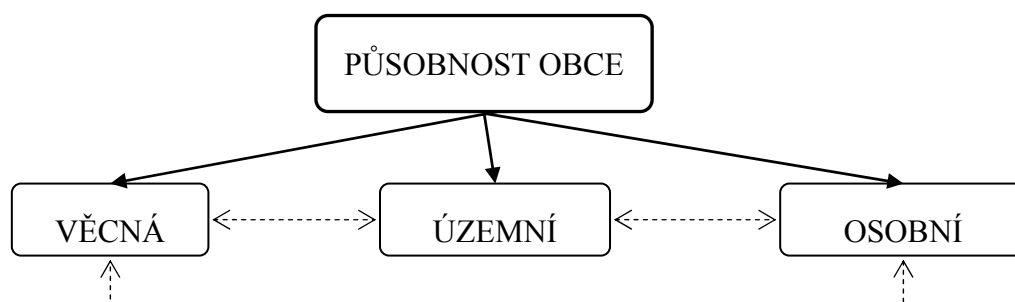
- |                    |                              |
|--------------------|------------------------------|
| a) správní odbor   | e) sociální odbor            |
| b) finanční odbor  | f) odbor životního prostředí |
| c) majetkový odbor | g) odbor školství a kultury  |
| d) stavební odbor  | h) dopravní odbor            |

Dále rada zřídila jako své iniciativní a poradní orgány následující komise:

- |                                   |                                |
|-----------------------------------|--------------------------------|
| a) bytová komise                  | e) sociální a zdravotní komise |
| b) dopravní a bezpečnostní komise | f) sportovní komise            |
| c) komise pro životní prostředí   | g) stavební komise             |
| d) kulturní komise                | h) povodňová komise            |

## 3 Působnost obce

Působností se rozumí okruh záležitostí (úkolů), v nichž má subjekt, resp. obec umožněno autoritativně – mocensky rozhodovat v oblasti společenských vztahů (věcná působnost), na určitém území (územní působnost), vůči určitému okruhu osob (osobní působnost) a v určitém čase. Jak je patrné z obrázku č. 2 jsou tyto působnosti vzájemně provázány. V rámci své působnosti realizuje daný subjekt veřejné správy (stát, obec, kraj apod.) svou pravomoc, což je soubor nástrojů, jejichž prostřednictvím zajišťuje ony svěřené záležitosti.[6]



Obrázek 2: Působnost obce

Pramen: Vlastní zpracování

### 3.1 Věcná působnost

Příslušný subjekt veřejné správy, tedy obec, v rámci svých činností upravuje a spravuje určitou oblast společenských vztahů v rámci veřejné správy. Věcnou působnost obec realizuje v tzv. *smíšeném systému*, kdy vedle vlastní působnosti (samostatné působnosti) vykonává i působnost přenesenou, která na ni byla přesunuta státem. Město Nová Paka pro výkon činností v samostatné a přenesené působnosti zřídilo odbory a jejich oddělení (viz. příloha č 2). V čele odboru stojí vedoucí, který je jmenován a odvoláván radou města. V čele oddělení potom stojí vedoucí oddělení, který je na rozdíl od vedoucího odboru jmenován tajemníkem.

### 3.2 Územní působnost

Územní působností se obecně rozumí území, na němž může příslušný subjekt veřejné správy vykonávat jemu přikázanou věcnou působnost. Územní a věcná působnost jsou proto vzájemně spjaty. U obcí se **územní působnost samosprávy** (samostatné působnosti) vztahuje na administrativní teritorium, které vyplývá přímo ze zákona o obcích a ústavního

charakteru obce jako veřejnoprávní územní korporace. Jedná se tedy o *katastrální území obce*<sup>3</sup>. Výkon působnosti, který je uplatněn za hranicí danou územní působností znamená nezákonný postup. V této souvislosti je nutno zmínit, že se větší obce (složené z více katastrálních území) dopouštějí formální chyby a definují působnost samosprávy pouze určitým katastrálním územím. Poté akt obce působí jen na určité části vymezené katastrálním územím a nikoliv na jejím celém území. Nelze vyloučit případ, kdy akt obce má působit pouze na vymezenou část katastrálního území.

Obec může podle zákona o obcích v **přenesené působnosti** vykonávat určité úkony nejen pro své území, ale i území sousedních obcí, a to v rozsahu, v jakém je pověřena výkonem přenesené státní správy. V tomto případě je územní působnost vymezena *správním obvodem*. Rozsah tohoto pověření je různý a bude podrobněji rozebrán v kapitole o přenesené působnosti. [6]

Výše uvedené výkony státní správy přísluší obcím s rozšířenou působností a obcím s pověřeným obecním úřadem. Nomenklatura uvedených obcí vychází ze zákona č. 314/2002 Sb., o stanovení obcí s pověřeným obecním úřadem a stanovení obcí s rozšířenou působností. V § 3 zákon stanoví územní rozsah (správní obvod) daných obcí pomocí vyhlášky Ministerstva vnitra (č. 388/2002 Sb.). Přenesenou působnost nejen pro své území, ale i území sousedních obcí, mohou vykonávat také matriční a stavební úřady.

### 3.3 Osobní působnost

Vymezuje okruh fyzických i právnických osob, které se v dané chvíli nacházejí ve správním obvodu příslušné obce. To znamená, že akty obce nemusí působit jen na občany obce, ale též mohou působit i vůči jiným veřejnoprávním korporacím a to v případě, že část majetku na území obce patří jiné obci či státu. Na dané korporace poté dopadá věcná působnost.

---

<sup>3</sup> V § 18 odst. 2 zákona o obcích je uvedeno, že obec má jedno nebo více katastrálních území.

## 4 Samostatná působnost

Samostatná působnost je výrazem práva, nikoliv povinností obce na samosprávu a je akceptováním toho, že obce mají větší předpoklady a zainteresovanost pro řešení lokálních záležitostí nežli stát. Je projevem tzv. **decentralizace veřejné správy**, kdy dochází k přesunu některých kompetencí ze strany státu na obec. Samotný pojem byl poprvé obsažen a charakterizován v § 28 českého obecního zřízení z roku 1864<sup>4</sup>. [2, str.17]

V České republice jsou zakotveny základní principy samostatné působnosti v čl. 8 Ústavy, kde je zaručeno právo na samosprávu územních samosprávných celků (obcí, krajů) a podrobnější úprava je následně obsažena v čl. 99 - 105.

Podrobnější vymezení samostatné působnosti se nachází především v ustanovení § 35 zákona o obcích<sup>5</sup>. Ten říká, že do samostatné působnosti obce patří zejména záležitosti, které jsou v zájmu obce a občanů obce, pokud nejsou zákonem svěřeny krajům nebo pokud nejde o přenesenou působnost orgánů obce nebo o působnost, která je zvláštním zákonem svěřena správním úřadům jako výkon státní správy, a dále záležitosti, které do samostatné působnosti obce svěří zákon.[41]

Obec může také při realizaci samostatné působnosti pečovat v rámci svého územního obvodu o vytváření podmínek (v souladu s místními předpoklady a s místními zvyklostmi) pro rozvoj sociální péče a pro uspokojování potřeb svých občanů. Jedná se zejména o zabezpečení potřeby bydlení, ochrany a rozvoje zdraví, dopravy a spojů, potřeby informací, výchovy a vzdělání a v neposlední řadě i zajištění celkového kulturního rozvoje a ochrany veřejného pořádku.

**Stručně řečeno, do samostatné působnosti můžeme zařadit vše, co zákon o obcích nebo zvláštní zákon upravující působnost obce nestanoví jako působnost přenesenou.**

---

<sup>4</sup> V tehdejším obecním zřízení byla samostatná působnost definována následujícím způsobem:

„působnost, ve kteréž obec, šetříc zákonů říšských a zemských, sama se může volně na všem ustanovovati a dle toho nařizovati a opatření činiti, obsahuje v sobě vše to, co se předkem a nejprve prospěchu obce dotýče a v mezích jejích vlastními silami opatřeno a provedeno býti může.“

<sup>5</sup> Ustanovení tohoto paragrafu vyjmenovává samostatnou působnost pouze demonstrativním (příkladným) výčtem a je tak široké, že do samostatné působnosti umožňuje zařadit rozsáhlou škálu oblastí sloužících zájmům obce.



Při výkonu samosprávy není obec nikomu podřízena, tedy ani orgánům kraje ani orgánům státu (vztahy nadřízenosti a podřízenosti jsou naopak typické pro státní správu), což pochopitelně neznamená, že by byla úplně autonomní. I výkon samosprávy podléhá dozoru (kontrole) ze strany státu, ale pouze následně a pouze z hlediska dodržování zákonů a jiných právních předpisů vydanými na základě zákona. [5]

## **4.1 Skupiny obcí dle samostatné působnosti**

V oblasti samostatné působnosti jsou si obce v zásadě právně rovny. Právní rovnost vychází z ústavního práva, které zaručuje právo na samosprávu všem obcím ve stejném rozsahu. Rovnost platí samozřejmě jen z hlediska čistě právního, faktický rozsah samosprávy pak záleží zejména na velikosti obce a rozpočtových možnostech. Podle Koudelky můžeme rozdělit obce podle výkonu samostatné působnosti do následujících kategorií: [6, str. 147]

### **a) všechny obce**

obecná samostatná působnost

### **b) obce s počtem obyvatel nad 20 000**

kromě obecné samostatné působnosti mohou od roku 2005 dle § 21a odst. 1 zákona č. 229/2005 Sb., (kterým se změnil zákon 111/1994 o silniční dopravě) obecně závaznou vyhláškou stanovit podmínky k výkonu práce řidiče TAXI

### **c) Praha**

má samostatnou působnost obce i kraje

## **4.2 Výčet samostatné působnosti dle zákona o obcích**

Do samostatné působnosti obce dle zákona o obcích zejména patří:

### **4.2.1 Vydávání obecně závazných vyhlášek**

Obecně závazná vyhláška je **vydávána zastupitelstvem obce**, jež pomocí ní ukládá povinnosti v samostatné působnosti. Vyhláška slouží především k zabezpečení místních záležitostí veřejného pořádku, k zajištění udržování čistoty ulic a jiných veřejných prostranství, k ochraně životního prostředí a veřejné zeleně, k zajištění sportovních a kulturních podniků, včetně tanečních zábav a diskoték. Dále upravuje záležitosti v samotné působnosti obce, stanoví-li tak zvláštní zákon. Aby byla obecně závazná vyhláška uznána za platnou, musí být vyhlášena. Vyhlášení se provede vyvěšením na úřední desce obecního

úřadu po dobu 15 dnů. Účinnost vyhlášky nastává patnáctým dnem po dni vyhlášení na úřední desce, pokud není stanoveno jinak. Obec je povinna zaslat obecně závaznou vyhlášku neprodleně po dni jejího vyhlášení Ministerstvu vnitra ČR a zpřístupnit ji na obecním úřadě. Pro Novou Paku zajišťuje přístupnost, resp. evidenci obecně závazných vyhlášek správní odbor.

#### 4.2.2 Hospodaření obce

Hospodaření s obecním majetkem je oblastí, která se dotýká nejen občanů obce, ale i občanů celé České republiky. Prostřednictvím majetku obec ovlivňuje dostupnost a kvalitu veřejných statků, ovlivňuje obecní rozpočet a především pomocí majetku rozvíjí své území či podporuje podnikání. Majetek může mít formu **movité věci** (zařízení, stroje, počítačové vybavení), **nemovitosti** (lesy, pozemky, budovy) a **nehmotného majetku** (ochranné známky, práva duševního vlastnictví), **majetkového práva** (účasti v obchodních společnostech, pohledávky), či **finančních prostředků** (peníze). Celková hodnota aktiv Nové Paky je k 1. 1. 2008 podle rozvahy 875 933 729,94 Kč. Obec jako autonomní veřejnoprávní korporace mohou hospodařit se svým majetkem zcela samostatně bez jakéhokoliv zásahu státu nebo jiných článků veřejné správy. Obec může vstupovat do smluvních vztahů, může majetek: nakoupit, vytvořit vlastní činností, prodat, směnit, pronajmout, poskytnout jako výpůjčku, vkládat do zakládaných právnických osob či do dobrovolných svazků obcí, pojišťovat apod.

Zákon o obcích vymezuje základní principy pro hospodaření s obecním majetkem. Zákon říká, že majetek obce musí být využíván účelně a hospodárně v souladu s obecními zájmy a úkoly vyplývajícími ze zákonem vymezené působnosti. Obec je povinna pečovat o všestranný rozvoj a zachování svého majetku a o jeho stavu vést evidenci. Zákon také ukládá povinnost chránit si svůj majetek před zničením, poškozením, odcizením nebo zneužitím. Dalším znakem hospodaření s majetkem je zákaz obce zaručit se s výjimkou případů stanovených zákonem za závazky fyzických a právnických osob.

Obec musí svůj majetek chránit před neoprávněnými zásahy a včas uplatnit právo na náhradu škody a právo na vydání bezdůvodného obohacení. V rámci vymezeném legislativou obec přistupuje k volbě veřejných statků, respektive služeb, které bude občanům za pomoci svého majetku poskytovat. Pojmem statky označujeme předměty, které slouží k uspokojování lidských potřeb. [11]

Majetek obce je často velmi nesourodý a v určitých případech i značně rozsáhlý, proto obce mohou využít čtyři základní organizační formy hospodaření s majetkem:

- a) prostřednictvím obecního úřadu
- b) prostřednictvím veřejnoprávního subjektu řízeného obcí
- c) prostřednictvím soukromoprávního subjektu kontrolovaného obcí
- d) prostřednictvím nezávislého subjektu

Ve většině případů si obec prostřednictvím útvarů obecního úřadu spravuje svůj základní a strategický majetek sama. Tím si ušetří nadbytečné převodní náklady a veškeré administrativní náležitosti spojené s převodem majetku. Další obecní kompetencí v oblasti hospodaření je poskytování a přijímání půjček.

V Nové Pace je pověřen správou majetku **majetkový odbor** rozčleněný na oddělení správy majetku a investiční oddělení. *Oddělení správy majetku* vede evidenci nemovitého majetku města, připravuje podklady pro schvalování směny, prodeje a odkupu a pronájmů pozemků, vede evidenci pronajatých pozemků, řídí a kontroluje hospodaření s lesními porosty ve vlastnictví města, vede evidenci místních komunikací ve vlastnictví města, odpovídá za dopravní značení na komunikacích ve vlastnictví města. *Investiční oddělení* poskytuje odbornou pomoc ve věci údržby a oprav staveb ve vlastnictví města a odpovídá za veřejné osvětlení, veřejné studně a inženýrské sítě ve vlastnictví města, pokud jejich správu nezajišťuje jiná organizace, zajišťuje jejich údržbu a opravy. Účetní evidence majetku, zajišťování jeho inventarizace a pojištění je svěřeno **finančnímu odboru** městského úřadu.

#### **4.2.3 Přezkoumání hospodaření**

Přezkoumání upravuje zákon o obcích a podrobnější úprava vychází ze zákona č. 420/2004 Sb., o přezkoumávání hospodaření územních samosprávných celků a dobrovolných svazků obcí.

Za uplynulý kalendářní rok musí obec požádat o přezkoumání svého hospodaření. Je zcela v kompetenci obce, komu přezkoumání svěří. Má na výběr ze dvou možností. Tou první je využít úplatné služby auditora či auditorské společnosti (hrazené z rozpočtových prostředků) a tou druhou je zadat přezkoumání, které je zdarma, příslušnému krajskému úřadu. Krajský úřad provede přezkoumání v rámci přenesené působnosti. Krajský úřad přezkoumá i v případě, že obec nepožádá o přezkoumání auditora (popř. auditorské společnosti) nebo samotný krajský úřad. Za včasné objednání přezkoumání hospodaření obce je

**odpovědný starosta.** O způsobu přezkumu hospodaření informuje obec krajský úřad do 30. června každého kalendářního roku. Praxe je však taková, že se o způsobu přezkoumání hospodaření informuje samotný krajský úřad u příslušné obce. (viz příloha č. 3)

Město Nová Paka zabezpečuje přezkum hospodaření pomocí auditorské společnosti ECO – ECONOMIC & COMMERCIAL OFFICE s. r. o. registrované Komorou auditorů ČR.

Předmětem přezkoumání jsou zejména údaje o ročním hospodaření obce uvedené v závěrečném účtu. Na závěr je zpracována tzv. zpráva o výsledku přezkoumání hospodaření.

#### 4.2.4 Rozpočet obce<sup>6</sup>

Každá obec musí v rámci rozpočtové soustavy České republiky sestavovat svůj rozpočet, tedy finanční plán na období jednoho roku, podle něhož hospodaří. Jedná se o významný dokument **vycházející z rozpočtového výhledu**. Rozpočtový výhled je obcí povinně sestavován od roku 2001 jako pomocný nástroj sloužící pro střednědobé finanční plánování. Jeho obsahem jsou souhrnné základní údaje o příjmech, výdajích, dlouhodobých závazcích, pohledávkách, o finančních zdrojích a potřebách dlouhodobě realizovaných záměrů. Je sestavován na základě uzavřených smluvních vztahů a přijatých závazků zpravidla na období 2 až 5 let následujících po roce, na který se rozpočet sestavuje. Rozpočtový výhled města Nová Paka zobrazuje následující tabulka.

**Tabulka 1: Rozpočtový výhled města Nová Paka na období 2009 – 2011**

		2009	2010	2011
1	Závazky k 1. 1.	5 256	2 860	975
2	Závazky k 31. 12.	2 860	975	0
3	Zůstatek účtů k 1.1.	0	0	0
4	Vlastní příjmy	84 800	86 300	87 800
5	Dotace	61 000	61 000	61 000
6	Ostatní příjmy	30 000	30 000	30 000
7	<b>PŘÍJMY CELKEM</b>	<b>175 800</b>	<b>177 300</b>	<b>178 800</b>
8	Splácení dluhů	2 568	1 971	1 005
9	Stavební investice	75 000	75 000	75 000
10	Ostatní výdaje	95 232	100 329	102 795
11	<b>VÝDAJE CELKEM</b>	<b>175 800</b>	<b>177 300</b>	<b>178 800</b>
12	Rozdíl příjmů a výdajů	0	0	0

Pramen: Finanční odbor

<sup>6</sup> Zákon č. 250/2000 Sb., o rozpočtových pravidlech územních rozpočtů

**Rozpočet obce** je využíván jako nástroj k zabezpečování veřejných politik, jako prostředek pro zajištění příslušného portfolia veřejných statků a také své vlastní činnosti.

Proto jsou zde soustředovány na principu nenávratnosti, neekvivalentnosti a nedobrovolnosti peněžní prostředky, které slouží k financování veřejných statků v závislosti na místních potřebách. [16]

Přípravu a zpracování návrhu rozpočtu města Nové Paky a jeho projednání s finančním výborem a správci rozpočtových kapitol včetně zpracování rozpočtového výhledu zajišťuje **finanční odbor**. Ten po schválení rozpočtu provede rozpis rozpočtu v rámci rozpočtových kapitol a jednotlivých organizací města a následně kontroluje jeho plnění.

**Tabulka 2: Schválený a skutečný rozpočet v roce 2007**

	<b>Schválený rozpočet na rok 2007</b>	<b>Skutečný rozpočet k 31.12.2007</b>
Příjmy celkem	133 183 000	250 937 000
Výdaje celkem	133 183 000	224 453 000
Rozdíl příjmů a výdajů	0	<b>+ 26 484 000</b>

Pramen: Finanční odbor

Rozpočet pro Novou Paku na rok 2007 byl schválen 13.12.2006 (viz. tab. 2) na 2. schůzi zastupitelstva města a to jako rozpočet vyrovnaný. Skutečnost k 31.12.2007 však skončila přebytkem 26 484 000 Kč.

#### **4.2.5 Závěrečný účet obce**

Podrobná právní úprava závěrečného účtu je obsažena v § 17 zákona č. 250/2000 Sb., o rozpočtových pravidlech územních rozpočtů. Údaje o ročním hospodaření obce se souhrnně zpracují po skončení kalendářního roku do závěrečného účtu. Tímto úkolem podobně jako přípravou a zpracováním návrhu rozpočtu je pověřen **finanční odbor**. Obsahem závěrečného účtu jsou údaje o plnění rozpočtu příjmů a výdajů v plném členění podle rozpočtové skladby a o dalších finančních operacích, včetně tvorby a použití fondů. Údaje musí být podány tak podrobně, aby bylo možné zhodnotit finanční a majetkové hospodaření obce a jí zřízených a založených právnických osob. Neméně podstatnou součástí závěrečného účtu tvoří vyúčtování finančních vztahů ke státnímu rozpočtu, rozpočtu kraje, obcí, státním fondům, Národnímu fondu a jiným rozpočtům a k hospodaření dalších osob. Povinností obce je zajistit

přezkoumání svého hospodaření za uplynulý kalendářní rok a zprávu o výsledku přiložit k závěrečnému účtu.

Vlastnímu projednání závěrečného účtu zastupitelstvem předchází tzv. návrh závěrečného účtu. Návrh musí být vhodným způsobem zveřejněn po dobu 15 dnů před jeho projednáním. V této zákonné lhůtě se k němu mohou občané vyjádřit písemnou formou a po uplynutí této doby pouze ústně na zasedání zastupitelstva. Závěrečný účet spolu se zprávou o výsledcích přezkoumání hospodaření projedná zastupitelstvo do 30. června následujícího roku ve vztahu k roku, za jehož období se závěrečný účet projednává. Projednání se uzavírá vyjádřením souhlasu s celoročním hospodařením, a to bez výhrad, nebo souhlasu s výhradami (v tomto případě přijme obec opatření potřebná k nápravě a vyvodí závěry vůči osobám, které způsobily škodu).

#### **4.2.6 Peněžní fondy obce**

Obec vedle svého rozpočtu hospodaří také v rámci peněžních fondů zřizovaných jako účelové (pro konkrétní účely), anebo neúčelové (bez účelového určení). Objem finančních prostředků svěřený fondům není omezen. Zákon 250/2000 Sb., o rozpočtových pravidlech územních rozpočtů pouze stanovuje, že zdrojem peněžních fondů územního samosprávného celku (tedy obce) mohou být zejména:

- a) přebytky hospodaření z minulých let
- b) příjmy běžného roku, které nejsou určeny k využití v běžném roce
- c) převody prostředků z rozpočtu během roku do účelových peněžních fondů

Specifikem peněžního fondu je na rozdíl od rozpočtu to, že ho není nutné vyčerpat v každém rozpočtovém období a je tedy možno ponechat si finanční prostředky (mimo výdaje) na dobu delší než jeden rok. Zřizováním fondů je pověřeno obecní zastupitelstvo nebo rada obce.

Dne 11. června 2003 se zastupitelstvo města Nová Paka usneslo na směrnici zřizující dotační a kapitálový fond, jejichž příjmy a výdaje zobrazuje tabulka č.3.

**Dotační fond** byl zřízen pro účely poskytování příspěvků k dotacím. Příspěvky se poskytují subjektům působícím na území města na projekty sloužící neziskovým účelům. Poskytnutí příspěvku se uskuteční pouze za předpokladu alespoň 50 % krytí předpokládaných výdajů z dotací a celkové hodnoty projektu nejméně v hodnotě 100 000 Kč. O poskytnutí peněžních prostředků z dotačního fondu rozhoduje po projednání ve výboru pro rozvoj

průmyslu a podnikání zastupitelstvo města. V roce 2006 město například poskytlo z tohoto fondu příspěvek ve výši 7 000 000 Kč na výstavbu Domova důchodců. V roce 2007 pak mj. město poskytlo příspěvek na regeneraci sídliště v hodnotě 1 135 000 Kč.

**Kapitálový fond** převádí v čase peněžní prostředky získané prodejem nemovitostí pro příští pořízení nemovitostí, tak aby výnosy z prodeje nemovitostí byly vydány při pořizování nemovitostí v budoucnu. Z kapitálového fondu mohou být nejdéle na dobu 18 měsíců poskytnuty přechodně prostředky na nutné opravy v případě havárií, nejvýše však 2 mil. Kč pro jednu nemovitost města a na opravy nemovitostí města, nejvýše však 500 000 Kč pro jednu nemovitost. O využití peněžních prostředků kapitálového fondu rozhoduje, po projednání ve finančním výboru, zastupitelstvo města. V roce 2006 se využily prostředky kapitálového fondu například na zasíťování pozemků v ulici Na Vyhlídce v hodnotě 800 000 Kč. Z roku 2007 je asi nejvýznamnější výdej na investiční akce v již jmenované ulici Na Vyhlídce a to v částce 2 520 000 Kč.

Veškeré finanční prostředky na těchto fondech jsou uloženy na zvláštním účtu města. Úroky a poplatky za vedení účtu jsou příjmem a výdajem fondů.

**Tabulka 3: Přehled příjmů a výdajů peněžních fondů Nové Paky**

Dotační fond		Kapitálový fond	
příjmy	výdaje	příjmy	výdaje
3 % z rozpočtovaných příjmů obce za každý rok (nejméně však 3mil. Kč.)	příspěvek k dotaci získané subjektem působícím na území města na projekt k neziskovým účelům	cena nemovitosti při prodeji, snižená o daň z převodu nemovitosti	náklady na pořizování nemovitosti při nabývání nemovitosti do vlastnictví města
další příjmy na základě rozhodnutí zastupitelstva	příspěvek na výdaje nezbytné k podání žádosti o dotaci na projekt k neziskovým účelům	další příjmy na základě rozhodnutí zastupitelstva	prostředky na nutné havárie a opravy nemovitostí

Pramen: Vlastní zpracování

#### 4.2.7 Vydávání komunálních dluhopisů<sup>7</sup>

Za komunální dluhopis je považován pouze dluhopis nesoucí ve svém názvu označení „komunální“. Právo, nikoliv však povinnost, na vydávání komunálních dluhopisů mají obce pouze s předchozím souhlasem Ministerstva financí ČR. V praxi je využívají především velká města (z důvodu administrativní náročnosti), proto v **Nové Pace nebyly doposud vydány**.

<sup>7</sup> Zákon č. 190/2004 Sb., o dluhopisech

#### 4.2.8 Zřizování organizací

Obec může ve své pravomoci podle zákona č. 250/2000 Sb., o rozpočtových pravidlech územních rozpočtů k plnění svých úkolů, zejména k hospodářskému využívání svého majetku a k zabezpečení veřejně prospěšných činností:

- a) **zřizovat** vlastní organizační složky jako svá zařízení bez právní subjektivity, příspěvkové organizace jako právnické osoby (zpravidla nevytvářejí zisk), školské právnické osoby, veřejné výzkumné instituce, veřejné neziskové organizace
- b) **zakládat** obchodní společnosti (akciové a společnosti s ručením omezeným), obecně prospěšné společnosti

Město Nová Paka zřídilo jako svoji *organizační složku* Městskou knihovnu, která zajišťuje absenční a prezenční půjčování knih a časopisů, zajišťuje kopírovací služby a bibliograficko-informační službu. Jako své *příspěvkové organizace* město zřídilo:

- a) Dům dětí a mládeže Stonožka Nová Paka
- b) Mateřskou školu Husitská, Mateřskou školu Nad Poštou, Základní školu Komenského, Základní školu Husitská, Základní uměleckou školu, Školní jídelnu 1. a 2. ZŠ
- c) Městské muzeum
- d) Městské kulturní středisko (jeho součástí je i městské kino)
- e) Ústav sociálních služeb města (provozuje Domov důchodců a pečovatelskou službu pro občany)
- f) Technické služby

Město má i 100% podíl ve své *obchodní společnosti* s názvem TermoReal s.r.o. zajišťující správu bytového fondu a nemovitostí města, provoz teplárny Studénka a distribuci tepla a teplé užitkové vody.

#### 4.2.9 Program rozvoje územního obvodu obce

Jedná se o strategický dokument (strategický plán) určující budoucí směr rozvoje obce. Je založen na vzájemné shodě všech významných aktérů v regionu, jejichž cílem je vylepšit ekonomické, sociální, společenské a enviromentální prostředí. Program rozvoje obce nemá charakter obecně závazného předpisu. Můžeme tedy konstatovat, že záměry vyjádřené v programu rozvoje a navržené postupy jejich realizace jsou závazné pouze pro samotného



pořizovatele, tedy obec. Pro ostatní právnické a fyzické osoby činné v obci je tento dokument závazný jen v míře, s níž sami vysloví dobrovolný souhlas. [21]

Nová Paka zahájila proces strategického plánování pro svůj region na jaře roku 2004. Výsledkem téměř 1,5 roku trvajícího procesu se stal dokument nesoucí název: „Rozvojový plán regionu Novopacka“. Tento dokument je členěn do dvou částí – analytické a strategické. Obsah analytické části Rozvojového plánu regionu Novopacka obsahuje následující tabulka.

**Tabulka 4: Obsah analytické části Rozvojového plánu Nové Paky**

<b>Analytická část</b>	
<b>části</b>	<b>popis</b>
Analytická část	charakteristika území, sídelní struktura, obyvatelstvo, bydlení, ekonomika, hospodaření obce, občanská vybavenost, kultura, životní prostředí, zemědělství a lesní hospodářství, technická infrastruktura, doprava
SWOT analýza	silné a slabé stránky, příležitosti a hrozby regionu
Průzkum podnikatelského prostředí	informace z řad zástupců podnikatelské sféry o přístupu k ekonomickým a dalším obecným podmínkám ve městě
Průzkum neziskových nevládních organizací	u organizací se zjišťovalo: oblast zájmů působnosti, problémy, záměry, projekty a cíle, náměty na rozvoj organizace, náměty na rozvoj regionu Nová Paka
Seznam zdrojů dat a podkladových materiálů	obsahuje informace o zdrojích dat a podkladových materiálů

Pramen: Vlastní zpracování

Na základě této analytické části byla sestavena druhá část dokumentu, tedy strategická část. Strategická část stanovila čtyři prioritní oblasti. Jedná se o oblasti rozvoje regionu, které jsou nejvíce problémové, a které nejvíce omezují rozvoj celého území Nové Paky. Jsou jimi:

- a) Služby, bydlení, volný čas a cestovní ruch
- b) Vzhled a rozvoj města – regionu
- c) Doprava
- d) Ekonomika (zaměstnanost...)

Pro výše uvedené prioritní oblasti jsou ve strategické části rozpracované konkrétní postupy a činnosti v časovém sledu, kterými město z problémových oblastí vytvoří oblasti prosperující.

#### 4.2.10 Místní referendum<sup>8</sup>

Právo rozhodovat tajným hlasováním v místním referendu na základě všeobecného, rovného a přímého hlasovacího práva má občan obce, který dosáhl nejpozději v den konání referenda 18 let věku. V místním referendu, neboli místním lidovém hlasování, se rozhoduje o otázkách spadajících do samostatné působnosti obce s výjimkou místních poplatků a rozpočtu, ustanovování osob do volených funkcí obce, v záležitostech podléhajícím správnímu řádu a nebo o věcech, o nichž se konalo referendum v posledních 24 měsících. Referendum se může konat na základě usnesení zastupitelstva, anebo z přičinění návrhu přípravného výboru schváleném zastupitelstvem (pokud o návrhu nerozhodne samo zastupitelstvo). Tento návrh musí být podpořen peticí podepsanou příslušným počtem občanů obce s volebním právem. Otázka, o které se bude v referendu rozhodovat, musí být jednoznačně položena a to tak, aby na ni bylo možno odpovědět ANO či NE. Samotnou platnost místního referenda zaručuje alespoň 50% účast osob zapsaných v seznamech oprávněných osob, které mají při hlasování k dispozici okrskové komise. Rozhodnutí v referendu je přijato, jestliže nadpoloviční většina hlasujících odpoví ANO. Pokud se jedná v referendu o oddělení části obce nebo o sloučení obcí anebo dokonce o připojení k jiné obci, je rozhodnutí přijato, jestliže pro ANO hlasovala nadpoloviční většina zapsaná v seznamu oprávněných osob. Výsledek místního referenda je pro zastupitelstvo obce závazný. **Nová Paka dosud nevyužila** možnosti vyhlášení referenda.

#### 4.2.11 Obecní policie<sup>9</sup>

Zřizování a rušení obecní policie je zcela v kompetenci zastupitelstva, které o ní rozhoduje obecně závaznou vyhláškou. Obecní policie je orgánem obce a plní úkoly v oblasti zabezpečování místních záležitostí veřejného pořádku, která spadá do působnosti obce. Podle zákona můžeme rozlišovat obecní policie na:

- a) obecní policii – zřizována obcemi
- b) městskou policii – zřizována městy a městysy

Z hlediska pravomocí jsou si obecní a městská policie rovny a jejich rozdíl je dán pouze názvem. Řízením policie je pověřen starosta pokud obecní zastupitelstvo nepověří řízením

---

<sup>8</sup> Zákon č. 22/2004 Sb., o místním referendu

<sup>9</sup> Právní úprava obecní policie je dána především zákonem č. 553/1991 Sb., o obecní policii.

jiného člena zastupitelstva, pověřená osoba pak jedná jménem obce i v pracovněprávních vztazích strážníků. Obecní rada může pověřit v rámci plnění některých úkolů při řízení obecní policie určeného strážníka.

K hlavním činnostem obecní policie patří:

- a) přispívání k ochraně bezpečnosti osob a majetku
- b) dohlíží nad dodržováním pravidel občanského soužití
- c) přispívání k bezpečnosti a plynulosti provozu na pozemních komunikacích
- d) odhalování přestupků a jiných správních deliktů

Výkon obecní policie, resp. strážníka může být realizován pouze na území obce, která obecní policii zřídila a ke které je strážník v pracovním poměru. Existuje výjimka a obec může zajišťovat na základě veřejnoprávní smlouvy a souhlasu krajského úřadu výkon obecní policie na území obce, která si vlastní obecní policii nezřídila. [20]

Město Nová Paka zřídilo městskou policii v roce 1993 a nyní se na její práci podílí celkem 7 strážníků s odbornými předpoklady pro výkon služby. Městská policie pokrývá výkonem služby (vykonávanou pěší nebo motorizovanou dvoučlennou hlídkou) dobu od pondělí do čtvrtka a to od 6.<sup>30</sup> hod. do 01.<sup>00</sup> hod., v pátek a sobotu nepřetržitě, neděle zůstává výkonem nepokryta. Jejím úkolem je kromě již uvedených činností obecní policie především: ranní dohled k zajištění bezpečného přecházení dětí na frekventovaných přechodech pro chodce, odchyt toulavých zvířat, kontroly provozu parkovacích automatů, doprovod pracovníků sociálního odboru při zákrocích v rodině, dozor při jednání s problémovými osobami v kanceláři tohoto odboru apod.. Dále městská policie na základě veřejnoprávní smlouvy uzavřené 1. 11. 2006 s městem Lázně Bělohrad v rámci svých oprávnění k bezpečnosti a plynulosti silničního provozu provádí na území tohoto města kontrolu dodržování zákazů zastavení, vjezdu, neparkování na chodnících a na vytipovaných úsecích se zaměřuje na měření rychlosti.

#### **4.2.12 Spolupráce s jinými obcemi**

Při výkonu samostatné působnosti je obcím umožněna vzájemná spolupráce uskutečněná zejména:

- a) na základě smlouvy uzavřené ke splnění konkrétního úkolu
- b) na základě smlouvy o vytvoření dobrovolného svazku obcí

c) zakládáním právnických osob podle obchodního zákoníku dvěma nebo více obcemi

Obcím je však znemožněno vzájemné sdružování podle předpisů o sdružování občanů. Až na určité výjimky (spolupráce s ostatními právnickými a fyzickými osobami) stanovené zákonem o obcích nelze též pro spolupráci mezi obcemi použít ustanovení občanského zákoníku o zájmových sdruženích právnických osob a o smlouvě o sdružení. Veškerý majetek získaný společnou činností obcí na základě smlouvy se stává spoluvlastnictvím všech účastníků této smlouvy a jeho podíly (nejsou-li smlouvou stanoveny jinak) jsou stejné. Ze závazků vůči třetím osobám jsou účastníci zavázáni společně a nerozdílně, není-li smlouvou stanoveno jinak.

Město Nová Paka uzavřelo v roce 2005 smlouvu (smlouvu ke splnění konkrétního úkolu) na dobu minimálně 6 let s obcí Úbislavice a Vidochoh. Tato smlouva stanovila zásady a pravidla spolupráce při realizaci projektu Rozvoj informačních a komunikačních technologií na Novopacku. V rámci tohoto projektu byla vytvořena novopacká internetová síť za finanční podpory Evropské unie, státního rozpočtu (Ministerstva pro místní rozvoj), rozpočtu města Nová Paka, rozpočtu obcí Úbislavice a Vidochoh. Novopacká internetová síť pro popularizaci a vyšší úroveň života občanů v novopacké oblasti umožňuje připojení k internetu zcela zdarma, avšak rychlost připojení 32 kbps umožňuje pouze základní funkce při práci s internetem.

Za účelem ochrany a prosazování svých společných zájmů se obce mohou stát *členy svazku obcí*. Dobrovolný svazek obcí je právnickou osobou, kterou mohou obce vytvářet a vstupovat do ní. Předmět činnosti svazku obcí upravuje § 50 zákona o obcích. Jedná se například o úkoly v oblasti školství, sociální péče, zdravotnictví, zabezpečování čistoty obce, shromažďování a odvozu komunálních odpadů a jejich dalšího zpracování. Zákon dále upravuje spolupráci s obcemi jiných států. Krom toho mohou být i členy mezinárodních sdružení místních orgánů.

Nová Paka je členem svazku obcí Novopacko a Lázeňského regionu. Svazek obcí Novopacko vznikl za účelem společné ochrany a prosazování zájmů při realizaci záměrů v rámci samostatné působnosti obcí v oblastech uvedených v § 50 zákona o obcích. Tento svazek tvoří celkem pět obcí. Lázeňský region, tvořený 54 obcemi, byl vytvořen zejména pro koordinaci celkového územního rozvoje svazku obcí na základě společné strategie a společné propagace v oblasti cestovního ruchu.

#### 4.2.13 Spolupráce s právníckými a fyzickými osobami

Obce mohou spolupracovat s fyzickými a právníckými osobami v občanskoprávních vztazích. Na tyto vztahy lze uplatnit ustanovení občanského zákoníku o zájmových sdruženích právníckých osob a o smlouvě o sdružení.

Nová Paka spolupracuje s právníckými osobami na základě smluv (koncept jedné ze smluv je přílohou č. 4.), které stanovují zásady a pravidla v rámci dvou projektů. Tím prvním je projekt NOVOPACKO – východní brána geoparku Český ráj. Jeho cílem je medializace Královéhradeckého kraje prostřednictvím propagace Novopackého regionu jako součásti evropského geoparku Český ráj. Druhým projektem je projekt s názvem NOVOPACKO – kraj zkamenělých stromů. Cílem projektu je marketingová podpora cestovního ruchu na území Novopacka jako součásti evropského geoparku Český ráj.

#### 4.2.14 Udělování čestného občanství a cen obce

Udělování čestného občanství a cen obce je výhradně v **kompetencích zastupitelstva obce**. Čestným občanem obce se může stát fyzická osoba<sup>10</sup> pokud se zasloužila zejména o rozvoj obce. Občan má právo po udělení čestného občanství vyjadřovat svá stanoviska na zasedáních zastupitelstva obce. Jedno z mnoha čestných občanství Nové Paky obdržel (in memoriam) například Otakar Číla, významný akademický malíř narozený v Nové Pace.

Ceny obce může obec zřídit a udělovat fyzickým i právníckým osobám či kolektivu osob za významná umělecká, vědecká a jiná díla mající vztah k obci. Pokud obec cenu udělí, nelze ji odejmout. Nová Paka prozatím neuděluje žádné ceny. Pouze v oblasti sportu se pravidelně vyhlašují nejlepší sportovci pro příslušný rok a sportovní legenda.

#### 4.2.15 Ukládání pokut za správní delikty v samostatné působnosti obce

Jedná se o pokuty ukládané podnikajícím fyzickým a právníckým osobám podle zákona o obcích. Uděluje je rada obce (pokud nesvěří ukládání pokut příslušnému odboru) především za nesplnění povinnosti v označení ulic a budov, za porušování čistoty a pořádku v obci a za porušení právních předpisů obce (obecně závazných vyhlášek a nařízení). Výše těchto pokut se pohybuje do 200 000 Kč. Fyzické osobě, která se dopustí obdobného jednání a není

---

<sup>10</sup> Čestné občanství může být uděleno i posmrtně tzv. in memoriam.

podnikatelem, lze udělit pokutu pouze podle zákona o přestupcích. Agendu ukládání pokut za správní delikty uložila rada Nové Paky **správnímu odboru**.

#### **4.2.16 Stanovení názvu částí obce, ulic a dalších veřejných prostranství, zřizování částí obce, osadních nebo místních výborů**

Nejprve se věnujme problematice obecních částí. Část obce (někdy označovanou termínem místní část, osada nebo čtvrť) je podle zákona o obcích evidenční jednotka vytvářená budovami s čísly popisnými a čísly evidenčními přidělenými v jedné číselné řadě, která leží v jednom souvislém území. Zřizování obecních částí a jejich názvů **přísluší obecnímu zastupitelstvu**, to pak může v těchto částech zřídit osadní nebo místní výbory. Členy a předsedu výboru volí zastupitelstvo z řad občanů přihlášených k trvalému pobytu v té části obce, pro kterou je výbor zřízen. Nová Paka zřídila tyto obecní části: Heřmanice, Kumburský Újezd, Nová Paka, Podlevín, Přibyslav, Pustá Proseč, Rádkyně, Štikov, Studénka, Valdov, Vlkov, Vrchovina.

Kromě rozhodování o názvech částí obce je v kompetenci zastupitelstva rozhodnout o názvu ulic a veřejných prostranstvích. Za veřejné prostranství jsou považována všechna náměstí, ulice, tržiště, chodníky, veřejná zeleň, parky a další prostory přístupné každému bez omezení. Jedná se tedy o místa resp. prostory sloužící obecnému užívání, a to bez ohledu na vlastnictví k tomuto prostoru. Náklady na označení ulic a jiných veřejných prostranství jsou hrazeny na náklad obce.

#### **4.2.17 Další pravomoci v samostatné působnosti**

Podle zákona o obcích můžeme do výkonu samostatné působnosti zařadit následující:

- a) ustanovování rady, výborů zastupitelstva, komisí rady obce, odměn neuvolněným členům zastupitelstva a v neposlední řadě volba starosty a místostarosty
- b) osobní a věcné výdaje na činnost obecního úřadu a zvláštních orgánů obce
- c) organizace, řízení, personální a materiální zabezpečení obecního úřadu
- d) poskytování věcných a peněžitých darů v hodnotě nad 20 000 Kč
- e) návrh změn katastrálního území uvnitř obce, slučování obcí, změna hranic obce atd.

O výše uvedených úkonech v samostatné působnosti má pravomoc rozhodovat především zastupitelstvo obce.

## 4.3 Výčet samostatné působnosti dle zvláštních předpisů

### 4.3.1 Zřizování jednotky dobrovolných hasičů a zabezpečení úkolů požární ochrany<sup>11</sup>

Obec v samostatné působnosti zřizuje a spravuje po vyjádření hasičského záchranného sboru kraje na úseku požární ochrany jednotku sboru dobrovolných hasičů (SDH). Za činnost jednotky je odpovědný její velitel, jenž je jmenován starostou příslušné obce. Obec jednotku dobrovolných hasičů nezřizuje, pokud sdružila prostředky s jiným subjektem k vytvoření společné jednotky. Jednotka SDH zasahuje ve svém územním obvodu při hašení požárů, při záchranných pracích a dalších úkolech při ochraně obyvatelstva (varování, evakuaci a ukrytí občanů před nebezpečím apod.). V návaznosti na plošné rozmístění se podle zákona jednotky SDH rozlišují na jednotky s územní působností (zasahují i mimo území zřizovatele tj. obce) a s působností místní (zasahují pouze na území zřizovatele pokud není dohodnuto jinak). SDH je vázán na obec především v oblasti:

- a) materiálního a finančního zabezpečení
- b) zabezpečení odborné přípravy členů jednotky
- c) zabezpečení výstavby a údržby objektů požární ochrany a požárně bezpečnostních zařízení
- d) zřizováním ohlašovny požáru a dalších míst, odkud lze požár nahlásit
- e) zabezpečení preventivních prohlídek členů jednotky včetně jejich uhrazení
- f) zabezpečení zdrojů vody pro hašení požárů a jejich trvalou použitelnost
- g) zpracování příslušné dokumentace (např. požární řád)

Některé vybrané obecní úřady mimo povinnosti v samostatné působnosti uložené zákonem o požární ochraně zabezpečují plošné pokrytí v rámci požárního poplachového plánu kraje.

Město Nová Paka v oblasti požární ochrany zřídilo **rozhodnutím městské rady** ze dne 5. 9. 1995 Jednotku sboru dobrovolných hasičů města Nové Paky. Výjezdová jednotka je v současné době složena z 22 hasičů. Jednotka je zařazena v kategorii JPO II, tzn. jednotka sboru dobrovolných hasičů obce se členy, kteří vykonávají službu jako svoje hlavní nebo

---

<sup>11</sup> Zákon č. 133/1985 Sb., o požární ochraně

vedlejší povolání, zabezpečující výjezd do 5 minut po vyhlášení poplachu s územní působností a efektivní vzdálenost do místa zásahu zpravidla do 10 minut jízdy z místa dislokace. Hasebním obvodem jednotky je městský obvod Nová Paka a přilehlé obce. Ve spolupráci s Hasičským záchranným sborem Královéhradeckého kraje stanicí Nová Paka zasahuje na celém jeho území. [14]

### **4.3.2 Ochrana před alkoholismem a jinými toxikomaniemi<sup>12</sup>**

Ve svém územním obvodu řídí obec v rámci samostatné působnosti ochranu před alkoholismem a jinými toxikomaniemi včetně kouření. Především plní úkoly zabezpečující všestrannou informovanost o ochraně před těmito negativními vlivy a zajišťuje účinnou propagaci této ochrany. Osobám závislých na alkoholu a jiných návykových látkách zřizují obce zařízení k poskytování léčebně preventivní a sociální péče. V případech, kdy se osoba požitím alkoholického nápoje uvedla do stavu vzbuzující pohoršení nebo do stavu, v němž ohrožuje sebe či své okolí, je na základě doporučení lékaře předána do protialkoholní záchytné stanice zřízené obcí. Pro ochranu před alkoholismem a jinými toxikomaniemi mohou obce pro koordinaci a zabezpečení svých úkolů zřídit výbory nebo komise.

### **4.3.3 Místní poplatky<sup>13</sup>**

Obce mohou na základě obecně závazné vyhlášky autonomně (v samostatné působnosti) rozhodnout o tom, zda stanoví pro své území místní poplatky, a v zákonem určených limitech určit jejich výši i podmínky vybírání či naopak osvobození od nich. Obce tudíž nemohou v žádném případě rozšiřovat nad zákon okruh činností, které lze zatížit místním poplatkem (stanovit jiné místní poplatky mimo zákonem vymezených). [15]

Obcím zákon umožňuje vybírání následujících poplatků: poplatek ze psů, poplatek za lázeňský nebo rekreační pobyt, poplatek za užívání veřejného prostranství, poplatek ze vstupného, poplatek z ubytovací kapacity, poplatek za povolení k vjezdu s motorovým vozidlem do vybraných míst a částí měst, poplatek za provozovaný výherní hrací přístroj, poplatek za provoz systému shromažďování, sběru, přepravy, třídění, využívání a odstraňování komunálních odpadů, poplatek za zhodnocení stavebního pozemku možností jeho připojení na stavbu vodovodu nebo kanalizace. Uvedené poplatky tvoří příjem obecního

---

<sup>12</sup> Zákon č. 37/1989 Sb., o ochraně před alkoholismem a jinými toxikomaniemi

<sup>13</sup> Zákon č. 565/1990 Sb., o místních poplatcích



rozpočtu a některé z nich mají významný regulační charakter (např. poplatek za provoz výherního hracího přístroje).

Nová Paka vybírá na svém území v roce 2008 pouze poplatek za užívání veřejného prostranství a poplatek za provozovaný výherní hrací přístroj. Od roku 2008 byl z důvodu podpory třídění skla a plastů zrušen poplatek za provoz systému shromažďování, sběru, přepravy, třídění, využívání a odstraňování komunálních odpadů, přestože tvořil nejvýznamnější finanční podíl na vybíraných poplatcích. To ovšem neznamená, že občané Nové Paky nebudou platit poplatek za odpady i v budoucnu. Pokud totiž poklesne třídění odpadů, poplatek se znovu zavede.

Vlastní řízení (správu vybírání) o místních poplatcích je *výkonem přenesené působnosti* svěřené obecnímu úřadu. V Nové Pace je správou místních poplatků pověřen **finanční odbor**. Fyzické a právnické osoby jsou povinny zaplatit (odvést) poplatky včas a ve správné výši podle obecně závazné vyhlášky. Pokud tak neučiní, vyměří obec poplatek platebním výměrem (může jít až trojnásobné navýšení původní částky).

#### **4.3.4 Částečné či úplné osvobození od daně z nemovitosti, úprava koeficientů této daně<sup>14</sup>**

Na území obce může obec pomocí obecně závazné vyhlášky pro všechny nemovitosti stanovit jeden místní koeficient ve výši 2, 3, 4 nebo 5 a zcela nebo jen z části osvobodit od daně z nemovitosti nemovitost dotčenou živelní pohromou (nejdéle na dobu 5 let). Koeficient slouží k vynásobení daňové povinnosti poplatníka za jednotlivé druhy staveb, pozemků, samostatných nebytových prostorů a za byty, popřípadě jejich soubory. Nová Paka doposud nevyužila možnosti úpravy koeficientu.

#### **4.3.5 Nakládání s komunálním odpadem<sup>15</sup>**

Obecně závaznou vyhláškou obec stanoví systém shromažďování, sběru, přepravy, třídění, využívání a odstraňování komunálních odpadů vznikajících na jejím katastrálním území (včetně systému nakládání se stavebním odpadem). Vyhláška se stává závaznou pro obyvatele

---

<sup>14</sup> Zákon č. 338/1992 Sb., o dani z nemovitostí

<sup>15</sup> Zákon č. 185/2001 Sb., o odpadech

a ostatní subjekty na území obce. Město Nová Paka upravilo nakládání s komunálním odpadem obecně závaznou vyhláškou ze dne 9. března 2005.

Neméně podstatnou kompetencí obce je také vybírání úhrady od fyzických osob za nakládání s odpadem. Úhradu lze vybírat pouze na základě písemné smlouvy obsahující výši úhrady. Jestliže obec vybírá úhradu za nakládání s odpadem, není už oprávněna k stanovení poplatku za komunální odpad a ani místního poplatku za provoz systému shromažďování, sběru, přepravy, třídění, využívání a odstraňování komunálních odpadů.

#### **4.3.6 Zřizování a správa předškolních zařízení, základních škol, základních uměleckých škol a zařízení jim sloužících<sup>16</sup>**

Školy a školská zařízení zřizuje obec resp. zastupitelstvo obce (na základě schválené zřizovací listiny) jako školské právnické osoby nebo příspěvkové organizace podle zákona č. 250/2000 Sb., o rozpočtových pravidlech územních rozpočtů, ve znění pozdějších předpisů. Školy a školská zařízení poté vystupují jako právnické osoby.

Právo poskytovat vzdělání a školské služby včetně nároku na přidělování finančních prostředků ze státního rozpočtu nebo z rozpočtu územního samosprávného celku (obce, kraje) získají tyto právnické osoby na základě zapsání do rejstříku škol a školských zařízení vedeném krajskými úřady a Ministerstvem školství, mládeže a tělovýchovy. Zapsání se provádí na základě žádosti podané příslušnému krajskému úřadu. Krajský úřad vede rejstřík s údaji o mateřských školách a školských zařízeních. Získané údaje následně předá k evidenci a zveřejnění Ministerstvu školství mládeže a tělovýchovy, jež vede rejstřík ostatních škol a zařízení.

Povinností obce v oblasti školství je zajištění podmínek pro plnění povinné školní docházky dětí s místem trvalého pobytu na jejím území. Podmínky musí zajišťovat rovněž pro děti umístěné na jejím území ve školských zařízeních pro výkon ústavní nebo ochranné výchovy (diagnostické ústavy, dětské domovy, výchovné ústavy), kde není zajištěno vzdělání. Za tímto účelem buď obec zřídí svoji základní školu, nebo zajistí plnění povinné školní docházky v základní škole zřízené jinou obcí nebo svazkem obcí.

---

<sup>16</sup> Zákon č. 561/2004 Sb., o předškolním, základním, středním, vyšším odborném a jiném vzdělání (školský zákon)

Na svém území nebo na území více obcí je nutné vymezit tzv. školské obvody spádové školy. Pokud se tak nestane, rozhodne o školském obvodu krajský úřad. Pokud vzdálenost spádové školy od místa trvalého pobytu žáka přesáhne 4 km zajistí kraj v rámci základní dopravní obslužnosti dopravu do spádové školy a zpět.

Obec neplní povinnosti pouze v povinné školní docházce. Zajišťuje i podmínky pro předškolní vzdělávání v posledním roce před zahájením povinné školní docházky pro děti s místem trvalého pobytu na jejím území a pro děti umístěné na jejím území v dětském domově. Pro splnění této povinnosti může obec zřídit svou mateřskou školu nebo zajistit předškolní vzdělání v mateřské škole jiné obce či svazku obcí. Většina mateřských škol není využívána pouze v posledním roce před zahájením povinné školní docházky (v tomto období je vzdělání bezplatné), ale využívá se i ostatních ročníků.

Dětem v mateřských školách, žákům základních škol a nezletilým žákům středních škol se poskytuje hmotné zabezpečení, které zahrnuje školní stravování po dobu jejich pobytu ve škole. S ohledem na jeho potřebnou kvalitu by se mělo poskytovat především v zařízeních školního stravování zřizovaných obcí resp. svazkem obcí. [5]

Obce mohou dále zřizovat základní umělecké školy, školská zařízení pro zájmová vzdělání, školská účelová zařízení a školy nebo školská zařízení, které jinak zřizuje kraj nebo ministerstvo, pokud prokáže potřebné finanční, materiální a personální zabezpečení jejich činnosti orgánu, který vede rejstřík škol a školských zařízení.

#### **4.3.7 Územní plán a regulační plán<sup>17</sup>**

Územní a regulační plán jsou součástí územně plánovací dokumentace. Za pořízení uvedených plánů odpovídá v přenesené působnosti obec s rozšířenou působností, avšak jejich samotné schvalování patří do samostatné působnosti každé obce resp. zastupitelstva. Oba plány musí být posléze schváleny příslušným krajským úřadem.

##### **Územní plán**

Územní plán v souvislostech a podrobnostech zpřesňuje území obce a rozvíjí cíle a úkoly územního plánování. Musí být v souladu s zásadami územního rozvoje kraje a s politikou územního rozvoje. Plán především stanoví základní koncepci rozvoje území obce, ochranu jeho hodnot, prostorové a plošné uspořádání, uspořádání krajiny a koncepci veřejné

---

<sup>17</sup> Zákon č. 183/2006 Sb., o územním plánování a stavebním řádu

infrastruktury. Obsahem je i vymezení hranic zastavitelného území, ploch<sup>18</sup> a koridorů<sup>19</sup> a stanovení podmínek pro jejich využití. Územní plán je vydáván z pravomoci zastupitelstva formou opatření obecné povahy podle správního řádu.

Město Nová Paka, resp. zastupitelstvo města (z důvodu zastaralosti současného územního plánu) na svém zasedání dne 13.12.2007 odsouhlasilo usnesením č. 150 pořízení nového územního plánu pro území města Nové Paky.

### **Regulační plán**

Tento dokument je vydáván zastupitelstvem, podobně jako územní plán formou opatření obecné povahy. Regulační plán stanovuje podrobné podmínky pro využití pozemků a určuje regulační prvky plošného a prostorového uspořádání. Není-li v obci schválen územní plán, tak určuje i hranice zastavitelného území a vyznačí se v něm hranice současného zastavěného území.[6]

### **4.3.8 Obecní kronika<sup>20</sup>**

Vedení kroniky obcí sahá do dávné historie, ale teprve od roku 2006 podle zákona č. 132/2006 Sb., o kronikách obcí je její vedení *povinností v samostatné působnosti*. Jde o ručně psanou knihu s číslovanými listy nebo se může vést i v elektronické podobě s následným tiskem číslovaných listů zajištěných vazbou (tisk se provádí po uzavření každého kalendářního roku na speciální trvanlivý papír určený pro dokumenty). Kronika má sloužit obci pro záznam zpráv o důležitých a pamětihodných událostech v obci. Proto o obsahu zápisu rozhoduje obec sama a činí tak nejméně jedenkrát za kalendářní rok. Nedílnou součástí kroniky je příloha obsahující písemné, obrazové nebo zvukové dokumenty doplňující její zápis. Tyto zapsané zprávy a přílohy pak mohou sloužit především pro potřeby budoucí generace jako zdroj informací a poučení. Pokud je to umožněno na obecním úřadě může do kroniky nahlédnout každý za odborného dohledu kronikáře. Zvláštní privilegia má občan

---

<sup>18</sup> Zejména zastavitelné plochy a plochy vymezené ke změně dosavadní zástavby, k obnově nebo opětovnému využití znehodnoceného území, pro veřejně prospěšné stavby, pro veřejně prospěšná opatření a pro územní rezervy.

<sup>19</sup> Plocha vymezená pro opatření nestavební povahy nebo umístění vedení dopravní a technické infrastruktury.

<sup>20</sup> Zákon č. 132/2006 Sb., o kronikách obcí

obce starší 18 let, jakož i osoba, které byla přiznána práva občana obce. Privilegia spočívají v právu písemně navrhnout změnu, doplnění nebo opravu zápisu v kronice a obec na základě těchto návrhů dle okolností zápis opraví, doplní nebo jiným způsobem změní. V neposlední řadě obec zabezpečí kroniku proti ztrátě, neoprávněnému přístupu a poškození.

#### **4.3.9 Provozování veřejného pohřebiště<sup>21</sup>**

Provozování veřejného pohřebiště je považováno za službu ve veřejném zájmu. Službu může zajišťovat obec v samostatné působnosti nebo registrovaná církev a v neposlední řadě i náboženská společnost. Nastane-li situace, kdy obec nemůže zajistit provozování veřejného pohřebiště v územním obvodu své působnosti, je jí zákonem uložena povinnost zajistit danou službu na základě dohody s provozovatelem pohřebiště v jiné obci.

Veřejné pohřebiště si zřizuje obec na základě návrhu obce na svém pozemku. Tento návrh musí být schválen územním rozhodnutím a následným stavebním povolením (pokud je podle zvláštního právního předpisu vyžadováno). Mají-li být součástí veřejného pohřebiště hroby, je obec povinna kromě jiných podkladů předložit i výsledky hydrogeologického průzkumu, z nichž je patrná uzpůsobitelnost příslušného pozemku k pohřbívání. K následnému zřízení hrobek, hrobů, náhrobků a hrobových zařízení v rámci veřejného pohřebiště již není potřeba ohlášení a souhlasu podle zvláštních předpisů. Bez souhlasu příslušného krajského úřadu nemůže obec pohřebiště provozovat. Samotné provozování je řízeno v souladu se řádem veřejného pohřebiště.

#### **4.3.10 Ochrana veřejného zdraví ve věcech dezinfekce, deratizace<sup>22</sup>**

Samospráva může pro své území nebo jeho část obecně závaznou vyhláškou nařídít k ochraně zdraví před vznikem a šířením infekčních onemocnění provedení speciální ochranné dezinfekce a deratizace, přičemž ochrannou dezinfekcí a deratizací se rozumí činnost směřující k ochraně zdraví občanů obce a k ochraně životních a pracovních podmínek před původci a přenašeči infekčních onemocnění, škodlivými a epidemiologicky významnými členovci, hlodavci a dalšími živočichy.

---

<sup>21</sup> Zákon č. 256/2001 Sb., o pohřebnictví.

<sup>22</sup> Zákon č. 258/2000 Sb., o ochraně veřejného zdraví

#### **4.3.11 Zajišťování připravenosti obce na mimořádné události a podílení se na provádění záchranných a likvidačních prací a na ochraně obyvatelstva<sup>23</sup>**

Na orgánech obce je zajistit připravenost na mimořádné události. Mimořádnou událostí se rozumí škodlivé působení sil a jevů, jež vyvolal člověk, havárie či příroda. Nastanou-li, obec se v rámci integrovaného záchranného systému podílí na záchranných, likvidačních pracích a na ochraně obyvatelstva (varování, evakuace, ukrytí, nouzové přežití apod.). V rámci záchranných prací dochází k odvrácení nebo omezení bezprostředního působení rizik, vzniklých mimořádnou událostí. V případě likvidačních prací jde o odstranění následků způsobených touto událostí. K plnění těchto úkolů může obec zřizovat zařízení civilní ochrany (např. zařízení pro zajištění evakuace, přežití, organizované humanitární pomoci). Zařízení civilní ochrany definuje § 2 vyhlášky Ministerstva vnitra č. 380/2002 Sb., k přípravě a provádění úkolů ochrany obyvatelstva.

Povinností obecního úřadu v této oblasti je zajistit informovanost fyzických a právnických osob v obci s charakterem možného ohrožení a ochranou obyvatelstva. Za tímto účelem organizují školení.

Důležitou roli zde sehrává především starosta. Ten při záchranných a likvidačních pracích zajišťuje varování osob na území obce před potencionálním nebezpečím včetně případné evakuace z ohroženého území (evakuaci organizuje po dohodě s velitelem zásahu nebo se starostou obce s rozšířenou působností). Starosta organizuje i činnost obce v podmínkách nouzového přežití obyvatel obce a je oprávněn vyzvat právnické a fyzické osoby k poskytnutí osobní nebo věcné pomoci.

#### **4.4 Další možnosti v oblasti samostatné působnosti**

Obec v samostatné působnosti vytváří předpoklady pro kulturní, sportovní, jinou zájmovou a vzdělávací činnost dětí. Obec může zřizovat obecní knihovnu, vytvářet a zabezpečovat podmínky pro sport (zajišťovat výstavbu, rekonstrukci, udržovat a provozovat své sportovní zařízení a poskytovat je pro sportovní činnost občanů), zřizovat zdravotnická, sociální zařízení a ústavní zdravotnická zařízení.

---

<sup>23</sup> Zákon č. 239/2000 Sb., o integrovaném záchranném systému

Město Nová Paka také vydává každý měsíc pro své občany *časopis* označený názvem „Achát“. V časopisu se uveřejňují přednostně články o činnosti orgánů města Nové Paky a dále články týkající se Nové Paky, správního obvodu Nové Paky a sdružení obcí a regionů, kterých je město Nová Paka členem. Výjimečně se zde uveřejňují i články týkající se Královéhradeckého kraje. Je zde také místo pro zviditelnění místních podnikatelů a firem.

Na svém území mají obce *právo vyjadřovat* se jako účastník řízení k řadě procesů a aktivit, které přehledně zpracovává následující tabulka:

**Tabulka 5: Další možnosti v oblasti samostatné působnosti**

Popis	Zákonná úprava
přijímání koncepcí či posuzovaných projektů k vyjádření	Zákon č. 100/2001 Sb., o posuzování vlivů na životní prostředí
obecní úřady uplatňují stanovisko k územně plánovací dokumentaci z hlediska dráhy speciální, tramvajové, trolejbusové a lanové, pokud není příslušné ministerstvo	Zákon č. 266/1994 Sb., o drahách
podávání vyjádření obce, na jejímž katastrálním území bude uskutečněna výstavba a umístěno strojní zařízení, k poskytnutí investiční pobídky na žádost ministerstva průmyslu a obchodu	Zákon č. 72/2000 Sb., o investičních pobídkách
vydání stanoviska k návrhu na stanovení ochranných pásem či lázní na území obce	Zákon č. 164/2001 Sb., o přírodních zdrojích, zdrojích přírodních minerálních vod, přírodních léčebných lázních a lázeňských místech
prokazatelné ztráty vzniklé dopravci plněním závazku veřejné služby z rozpočtu obce	
oprávnění v obecně závazné vyhlášce obce vydané v přenesené působnosti za účelem organizování dopravy vymezit místní komunikace nebo jejich úseky v obytné zóně, které nelze užít ke stání nákladního vozidla nebo jízdní soupravy	Zákon č. 361/2000 Sb., o provozu na pozemních komunikacích

Pramen: Identifikace kompetencí zatěžujících výkon veřejné správy se zvláštním přihlédnutím k malým obcím zpracované společností GaREP, spol. s r. o.

## 5 Přenesená působnost

Podobně, jako je tomu u samostatné působnosti, vychází i přenesená působnost z Ústavy České republiky a to z ustanovení čl. 105. Ten stanoví, že **výkon státní správy lze svěřit orgánům obcí jen tehdy, stanoví-li to zákon**. Jedná se o tzv. dekoncentrovanou státní správu svěřenou státem na základě zvláštních zákonů v rámci výkonu státní správy obcím.

Při výkonu přenesené působnosti orgány obce neformulují vůli obce, leč státu, a činí tak nikoli jménem obce, ale přirozeně jménem státu. Proto též není možné, aby pravomoc k realizaci této působnosti uplatňovaly ty orgány obce, které jsou vytvářeny vůli občanů (členů obce jako korporace) formou voleb (z tohoto důvodu je členům zastupitelstva až na jisté výjimky přístup do této působnosti obce odepřen). [13]

Při výkonu přenesené působnosti, jež je právem a zároveň i povinností, se řídí obec podle § 61 odst. 2 v oblasti vydávání nařízení obce zákony a jinými právními předpisy. V ostatních případech musí obec dodržovat též usnesení vlády, směrnice ústředních správních úřadů (ministerstva, jiné ústřední orgány státní správy) a opatření příslušných orgánů veřejné správy přijaté při kontrole výkonu přenesené působnosti. Aby byly směrnice ústředních správních orgánů považovány za platné, musí být publikovány ve Věstníku vlády pro orgány krajů a orgány obcí vydávaném podle potřeb Ministerstva vnitra ČR. Metodickou a odbornou pomoc ve věcech přenesené působnosti vykonává vůči orgánům obcí krajský úřad, ale mohou tak činit i jiné správní úřady. Výkon státní správy zajišťovaný obcemi s sebou nese nemalé náklady, na které obce obdrží ze státního rozpočtu příspěvek. Výše příspěvku je každoročně stanovována zákonem o státním rozpočtu.

### 5.1 Rozsah přenesené působnosti

Rozsah výkonu státní správy (přenesené působnosti) je na obce přenesen rozdílně a záleží na tom, o jaký typ obce se jedná. Proto nemůžeme v tomto případě, jako tomu bylo u samostatné působnosti, mluvit o „relativní právní rovnosti“. Podle rozsahu přenesení státní správy rozlišujeme v současné době podle zákona o obcích následující kategorie obcí:

- a) všechny obce
- b) obce s pověřeným obecním úřadem
- c) obce s rozšířenou působností



Mimo uvedené kategorie je třeba rozlišovat obce s matričním úřadem (k 1. lednu 2008 jich bylo evidováno 1 273), obce se stavebním úřadem (k 1. lednu 2008 jich bylo evidováno 742) a vymezený okruh obcí, které:

- a) vydávají ověřené výstupy z informačního systému veřejné správy<sup>24</sup>
- b) provádějí *vidimaci* a *legalizaci*<sup>25</sup> (povinně vykonávají obce s rozšířenou působností)

V dalším textu se budu věnovat popisu jednotlivých typů obcí a **příkladným výčtem** jejich povinností ve státní správě.

## 5.2 Všechny obce

Jsou označovány jako obce I. stupně přenesené působnosti a je na ně **přenesen základní rozsah státní správy** vykonávaný v rámci svého území (v tomto případě je území obce správním obvodem). Správní obvod Města Nové Paky zobrazuje obr. číslo 3. Základní přenesenou působnost vykonávají orgány všech obcí na území České republiky na přibližném základě 58 zákonů. [19] K 1. lednu 2008 bylo podle údajů Českého statistického úřadu celkem **6 249 obcí**.



**Obrázek 3: Správní obvod a části obce Nové Paky**

Pramen: Vlastní zpracování

Obce, jejichž orgány vykonávají přenesenou působnost ve stejném správním obvodu obce s rozšířenou působností, mohou prostřednictvím tzv. veřejnoprávní smlouvy<sup>26</sup> modifikovat

<sup>24</sup> Dle ustanovení § 9 odst. 3 zákona č. 365/2000 Sb., o informačních systémech veřejné správy.

<sup>25</sup> Dle ustanovení § 1 odst. 1 zákona č. 21/2006 Sb., o ověřování shody opisu nebo kopie s listinou a o ověřování pravosti podpisu a o změně některých zákonů.

jim zákonem svěřený rozsah přenesené působnosti. Veřejnoprávní smlouva zajistí, že orgány jedné obce budou vykonávat přenesenou působnost nebo část přenesené působnosti pro orgány jiné obce (jiných obcí), která je (které jsou) účastníkem této smlouvy. Aby mohla být veřejnoprávní smlouva uzavřena, je třeba souhlasu krajského úřadu. Veřejnoprávní smlouvu nelze použít na přenesenou působnost, která je na základě zákona svěřena orgánům jen některých obcí. Nová Paka uzavřela několik veřejnoprávních smluv. Jednou z nich je i smlouva se sousední obcí Vidochov a to na úseku poskytování jednorázových dávek sociální péče.

Pokud orgán obce neplní zákonem svěřené povinnosti při výkonu přenesené působnosti a obec nezajistí jejich plnění veřejnoprávní smlouvou, rozhodne krajský úřad, že pro ni bude přenesenou působnost nebo část přenesené působnosti vykonávat pověřený obecní úřad, do jehož správního obvodu obec patří. V této souvislosti krajský úřad zároveň rozhodne o převodu příspěvku na výkon přenesené působnosti. Samotné rozhodnutí krajského úřadu se zveřejní nejméně po dobu 15 dnů na úřední desce obecního úřadu obce, jejíž orgán neplnil povinnosti na úseku přenesené působnosti.

### 5.2.1 Nařízení obce

Na základě zákona a v jeho mezích mohou obce jako projev výkonu státní správy vydávat nařízení a to pouze tehdy, jsou-li k tomu zákonem zmocněny. Z těchto skutečností můžeme vydedukovat tři podmínky pro vydání nařízení:

- a) zákonný základ (lze vydat pouze na základě zákona)
- b) zákonné zmocnění (zákon musí výslovně dovolit či nařídit vydání nařízení)
- c) zákonné meze (nařízení se musí pohybovat v zákonem určených mezích)

Nařízení je **vydáváno radou obce**<sup>27</sup> a platnosti nabývá po jeho vyhlášení, tj. prvním dnem vyvěšení na úřední desce obecního úřadu (zde zůstává po dobu 15 dnů). Po vyhlášení je obec povinna neprodleně zaslat nařízení krajskému úřadu a zpřístupnit ho na obecním úřadě. Pokud není stanovena pozdější účinnost, nabývá nařízení obce účinnosti patnáctým dnem po

---

<sup>26</sup> Správní řád definuje veřejnoprávní smlouvu jako dvoustranný nebo vícestranný právní úkon, který zakládá, mění nebo ruší práva a povinnosti v oblasti veřejného práva. Alespoň jedním z účastníků smlouvy musí být správní orgán (subjekt veřejné správy). Cílem při uzavření smlouvy musí být plnění úkolů veřejné správy.

<sup>27</sup> Pokud není v obci rada zřízena je vydávání nařízení v pravomoci zastupitelstva.

vyhlášení. V naléhavém obecním zájmu lze stanovit dřívější účinnost nařízení. Veškerá nařízení Nové Paky eviduje podobně jako obecně závazné vyhlášky správní odbor.

### **5.2.2 Místní a účelové komunikace<sup>28</sup>**

Pozemní komunikací se obecně rozumí dopravní cesta určená k užití silničními a jinými vozidly a chodci, včetně pevných zařízení nutných pro zajištění bezpečnosti a samotného užití. Pozemní komunikace rozdělujeme na dálnice, silnice, místní komunikace a účelové komunikace. Dálnicí je každá pozemní komunikace s oddělenými jízdními pásy určená pro rychlou dálkovou a mezistátní dopravu silničními motorovými vozidly, jež je budována bez úrovnových křížení, s oddělenými místy napojení pro vjezd a výjezd. Silnice tvoří silniční síť, jsou to veřejně přístupné pozemní komunikace rozdělené podle využití do tří tříd. Pro místní dopravu obce slouží převážně místní komunikace. Místní komunikace je veřejně přístupná pozemní komunikace. Může být také vystavěna jako rychlostní místní komunikace určená pro rychlou dopravu. Podle dopravního významu, určení a stavebně technického vybavení rozdělujeme místní komunikace do čtyř tříd. Účelová komunikace je pozemní komunikace sloužící ke spojení jednotlivých nemovitostí nebo ke spojení těchto nemovitostí s ostatními pozemními komunikacemi nebo k obhospodařování zemědělských a lesních pozemků. Mezi účelové komunikace, leč veřejně nepřístupné, řadíme i pozemní komunikace v uzavřeném prostoru nebo objektu. Nyní si vymežíme vlastnictví k výše uvedeným komunikacím. Stát vlastní veškeré dálnice i silnice I. třídy. Kraj vlastní silnice II. a III. třídy, které se na jeho území nacházejí. Vlastníkem místních komunikací je obec, na jejímž území se tato komunikace nachází. To znamená, že obec hradí veškeré náklady na jejich výstavbu a údržbu ze svých zdrojů, popřípadě ze získaných dotací. Vlastníkem účelových komunikací jsou fyzické a právnické osoby (tzn., že vlastníkem může být i obec).

Obce v přenesené působnosti rozhodují o zařazení (následně i o vyřazení) pozemní komunikace do jedné ze čtyř kategorií místních komunikací. Dále projednávají správní delikty právnických a fyzických osob (i podnikatelů) ve věcech místních komunikací a veřejně přístupných účelových komunikací (mimo správní delikty, k jejichž projednávání je příslušný celní úřad). Vykonávají i působnost silničního správního úřadu ve věcech místních komunikací a veřejně přístupných účelových komunikací.

---

<sup>28</sup> Zákon č. 13/1997 Sb., o pozemních komunikacích.

Rozhodování o místních a účelových komunikacích v Nové Pace přísluší **dopravnímu odboru.**

### **5.2.3 Vodoprávní úřad a správa drobných toků<sup>29</sup>**

Obecní úřad je podle vodního zákona označován za vodoprávní úřad působící v oblasti úpravy, omezení, popřípadě zákazu obecného nakládání s povrchovými vodami. Jedná se o vody přirozeně se vyskytující na zemském povrchu, vody přechodně zakryté nebo vody vedené pod (či nad) zemským povrchem. Z kompetencí obecního úřadu jsou vyřazeny vodní toky tvořící státní hranice. Obec může vykonávat i správu drobných vodních toků pokud protékají jejím územím.

Činnost vodoprávního úřadu dle vodního zákona v Nové Pace vykonává odbor **životního prostředí.**

### **5.2.4 Povodňový orgán<sup>29</sup>**

Povodňovým orgánem obce podřízeným povodňovému orgánu obce s rozšířenou působností je podle vodního zákona rada obce, pokud tuto agendu nesvěří *povodňové komisi*, kterou zřídila. Ve svém územním obvodu v souladu s povodňovými plány plní úkoly při zabezpečování ochrany před povodněmi. V tomto směru povodňový orgán zejména zpracovává povodňový plán, provádí povodňové prohlídky, zabezpečuje varování právnických a fyzických osob, vyhlašuje a odvolává stupně povodňové aktivity, informuje o nebezpečí a průběhu povodně orgány sousedních obcí a povodňový orgán obce s rozšířenou působností, zabezpečuje evakuaci a návrat, dočasné ubytování a stravování evakuovaných občanů apod.

O průběhu povodně, při které byla vyhlášena povodňová aktivita, došlo k povodňovým škodám nebo byly prováděny povodňové zabezpečovací a záchranné práce, zpracují povodňové orgány obce do jednoho měsíce po ukončení povodně zprávu. Zpráva obsahuje souhrnné vyhodnocení povodně obsahující mj. rozbor příčin a průběhu povodně, věcný rozsah a odborný odhad výše povodňových škod včetně návrhu opatření na odstranění následků. Kompetence povodňového orgánu svěřilo město Nová Paka **povodňové komisi.**

---

<sup>29</sup> Zákon č. 254/2001 Sb., o vodách a o změně některých zákonů (vodní zákon).

### 5.2.5 Jsou orgánem ochrany přírody<sup>30</sup>

Do ochrany přírody a krajiny se ve svých územních obvodech zapojují obce prostřednictvím svých orgánů. Ochranou přírody a krajiny se rozumí péče o volně žijící živočichy, planě rostoucí rostliny a jejich společenstva, o nerosty, horniny, paleontologické nálezy a geologické celky, péče o ekologické systémy a krajinné celky, jakož i péče o vzhled a přístupnost krajiny. Obce se vyjadřují především k vyhlásování a rušení zvláště chráněných území, památných stromů a jejich ochranných pásem. Obecní úřady povolují<sup>31</sup> a na druhou stranu pozastavují, omezují či dokonce zakazují kácení dřevin, krom toho vedou ve svém správním obvodu přehled o veřejně přístupných účelových komunikacích, stezkách, a pěšinách. Pro Novou Paku vykonává státní správu na úseku ochrany přírody **odbor životního prostředí**.

### 5.2.6 Jsou orgánem ochrany ovzduší

Obecní úřad je na úseku ochrany ovzduší dotčeným správním orgánem v územním, stavebním a jiném řízení podle stavebního zákona a vydává stanovisko pro účely kolaudačního souhlasu z hlediska ochrany ovzduší u malých stacionárních zdrojů<sup>32</sup>. Povinností obecního úřadu je zajistit veřejnosti zpřístupnění informací o úrovni znečištění a stavu ovzduší. Veřejnosti jsou přístupné i programy ke zlepšování kvality ovzduší, programy snižování emisí a vymezení oblastí se zhoršenou kvalitou ovzduší.

V oblasti kontrol, jež jsou zaměřeny především na malé stacionární zdroje, obec dohlíží nad dodržováním povinností jejich provozovatelů, nad dodržováním přístupné tmavosti kouře a přístupné míry obtěžování zápachem, kontroluje účinnost spalování, měření a rozsahu vypouštěných látek.

Státní správou na úseku ochrany ovzduší je v Nové Pace pověřen **odbor životního prostředí**.

---

<sup>30</sup> Zákon č. 114/1992 Sb., o ochraně přírody a krajiny.

<sup>31</sup> S výjimkou území národních parků.

<sup>32</sup> Zařízení spalovacího nebo jiného technologického procesu, které má malý vliv na kvalitu životního ovzduší, dále je to šachta, lom a jiná plocha s možností zapaření, hoření nebo úletu znečišťujících látek, jakož i plocha, na které jsou prováděny práce nebo činnosti, které ovlivňují znečištění ovzduší apod.

### 5.2.7 Projednávání přestupků<sup>33</sup>

Zákon o přestupcích je členěn do tří částí, a to na *obecnou část* obsahující mj. definici přestupku a úpravu podmínek odpovědnosti pachatelů za přestupky, zvláštní část obsahující úpravu přestupků ve státní správě a v územní samosprávě a část věnovanou řízení o přestupcích. Přestupkem se rozumí zaviněné jednání, které ohrožuje nebo porušuje zájem společnosti a je za přestupek výslovně označeno v zákoně o přestupcích nebo jiném zákoně, nejde-li o jiný správní delikt postižitelný podle právních předpisů anebo o trestný čin. Každá obec může projednávat přestupky proti pořádku ve státní správě ve věcech, které jsou jí svěřeny. Krom toho projednávají také přestupky proti pořádku v územní samosprávě, přestupky proti veřejnému pořádku, přestupky proti majetku jakož i přestupky proti občanskému soužití (pokud nebyly spáchány porušením zvláštních právních předpisů o provozu na pozemních komunikacích) a přestupky na úseku vyhledávání, ochrany, využívání a dalšího rozvoje přírodních léčivých zdrojů, zdrojů přírodních minerálních vod a lázeňských míst. Za přestupek lze udělit sankce v podobě napomenutí, pokuty, zákazu činnosti a propadnutí věci. Projednávání přestupků přísluší obecnímu úřadu. Obce však mohou k tomuto účelu zřizovat jako svůj zvláštní orgán tzv. komise k projednávání přestupků, nebo pověřit projednáváním komisi rady obce.

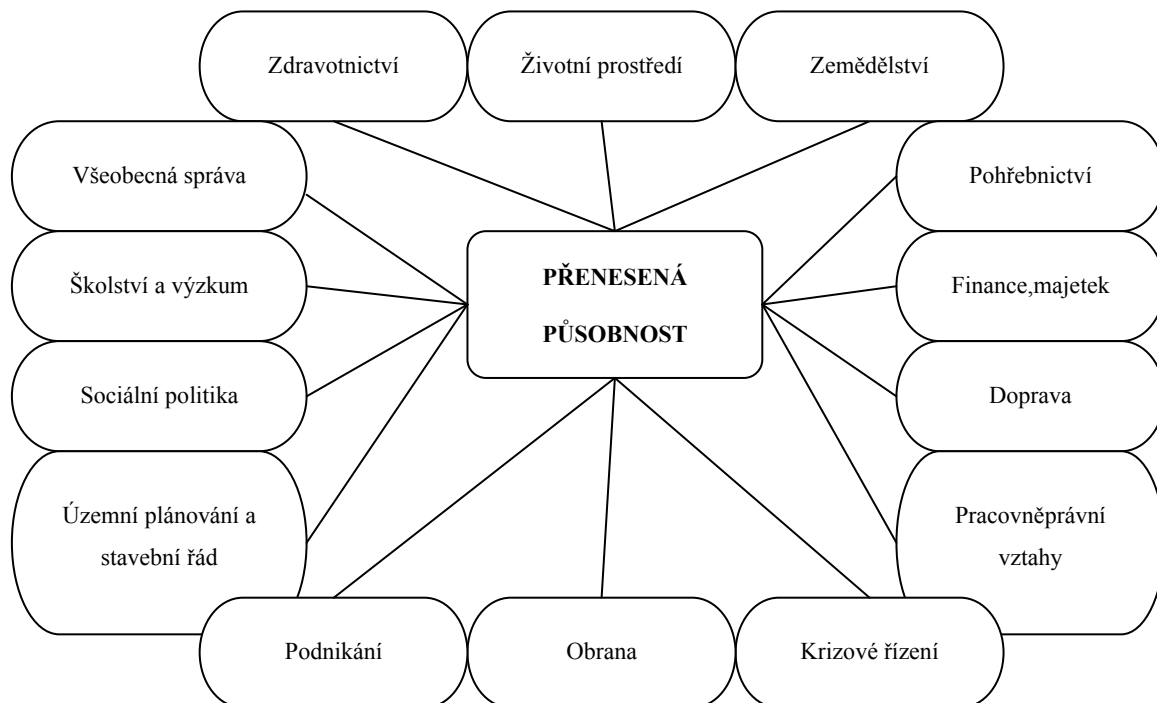
V oblasti přestupků pak mají větší možnosti obecní úřady obcí s rozšířenou působností. Ty projednávají přestupky ve věcech, které spravují (projednávají jen tehdy, pokud k jejich projednání nejsou příslušné jiné správní orgány). Přestupky v Nové Pace projednává **správní odbor**.

---

<sup>33</sup> Zákon č. 200/1990 Sb., o přestupcích.

### 5.2.8 Shrnutí

Následující schéma zobrazuje oblasti, do kterých lze shrnout všechny výkony přenesené působnosti u všech obcí.



**Obrázek 4: Oblasti přenesené působnosti všech obcí**

Pramen: Vlastní zpracování

## 5.3 Obce s pověřeným obecním úřadem

Za obec s pověřeným obecním úřadem jsou považovány obce, jejichž obecní úřady **vedle přenesené působnosti v základním rozsahu**, vykonávají dále v rozsahu jim svěřeném zvláštními zákony **přenesenou působnost ve správním obvodu** určeném vyhláškou Ministerstva vnitra č. 388/2002 Sb., o stanovení správních obvodů obcí s pověřeným obecním úřadem a správních obvodů obcí s rozšířenou působností. Správní obvod Města Nové Paky zobrazuje obr. číslo 5. Obce s pověřeným úřadem stanovuje příloha č. 1 k zákonu č. 314/2002 Sb., o stanovení obcí s pověřeným obecním úřadem a stanovení obcí s rozšířenou působností. Na našem území k 1. lednu 2008 existovalo **393 těchto obcí** označovaných též jako obce II. stupně vykonávající přenesenou působnost přibližně na základě 50 zákonů. [19]

Zákon o obcích v současné době neumožňuje obci s pověřeným obecním úřadem prostřednictvím veřejnoprávní smlouvy modifikovat rozsah zákonem jí svěřené přenesené působnosti a stejně tak neobsahuje ochranné mechanismy pro případ neplnění povinností při výkonu přenesené působnosti.



**Obrázek 5: Správní obvod obce s pověřeným obecním úřadem Nová Paka**

Pramen: Vlastní zpracování

### 5.3.1 Vydávají nařízení obce pro svůj správní obvod

Obce s pověřeným obecním úřadem mohou vydávat nařízení obce nejenom pro sebe, ale i pro svůj správní obvod. Činí tak za stejných podmínek vycházejících z nařízení obce doplněných o zveřejňování a zpřístupňování těchto nařízení u obecních úřadů, jimž jsou určeny.



### 5.3.2 Ochrana přírody

Kompetence na úseku ochrany přírody jsou rozšířeny o vydávání závazných stanovisek k zásahům do registrovaných krajinných prvků a o registrování významných krajinných prvků. K významným krajinným prvkům patří lesy, rašeliniště, vodní toky, rybníky apod. Pověřené obecní úřady se dále podílejí na vytváření ústředního seznamu ochrany přírody pro svůj správní obvod, vydávají souhlas ke zřizování nebo rušení cest, vyhlašují památné stromy a jejich ochranná pásma včetně zajištění či zrušení jejich ochrany.

### 5.3.3 Ochrana zemědělského půdního fondu<sup>34</sup>

Zemědělský půdní fond představuje základní přírodní bohatství naší země. Nejenom, že je nenahraditelným výrobním prostředkem umožňujícím zemědělskou výrobu, ale také je jednou z hlavních složek životního prostředí. Tvoří ho především pozemky zemědělsky obhospodařované (orná půda, chmelnice, vinice, zahrady, ovocné sady, louky, pastviny) a půda, která má být zemědělsky obhospodařována. Jeho součástí jsou také rybníky s chovem ryb nebo vodní drůbeže a nezemědělská půda potřebná k zajišťování zemědělské výroby (polní cesty, závlahové vodní nádrže, hráze sloužící k ochraně před zamokřením nebo zátopou atd.). Pověřený obecní úřad je oprávněn z důvodu ochrany životního prostředí uložit vlastníku či nájemci zemědělské půdy do 1 ha změnu kultury, tzn. změnu druhu pozemku (např. zemědělská půda na nezemědělskou). K dalším činnostem orgánu ochrany zemědělského půdního fondu patří uložení odstranění závad zjištěných při dozorové a kontrolní činnosti (a to jen tehdy, jsou-li pro to závažné důvody). Neméně podstatnou záležitostí je i vydávání rozhodnutí o odvodech za odnětí půdy ze zemědělského půdního fondu pro nezemědělské účely. Část odvodů ve výši 40 % je příjmem rozpočtu obce, v jejímž obvodu se odnímaná půda nachází. Ochranu zemědělského půdního fondu vykonává v Nové Pace **odbor životního prostředí**.

### 5.3.4 Vodoprávní úřad a povolování odběru a nakládání s vodami<sup>35</sup>

Obce s pověřeným obecním úřadem mají zvýšené kompetence vodoprávního úřadu. Povolují pro potřeby občanů odběr a jiné nakládání s povrchovými nebo podzemními vodami, rozhodují v případech, kdy jim přísluší povolovat vodní dílo, též o ostatních

---

<sup>34</sup> Zákon č. 334/1992 Sb., o ochraně zemědělského půdního fondu.

<sup>35</sup> Zákon č. 254/2001 Sb., o vodách a o změně některých zákonů (vodní zákon).

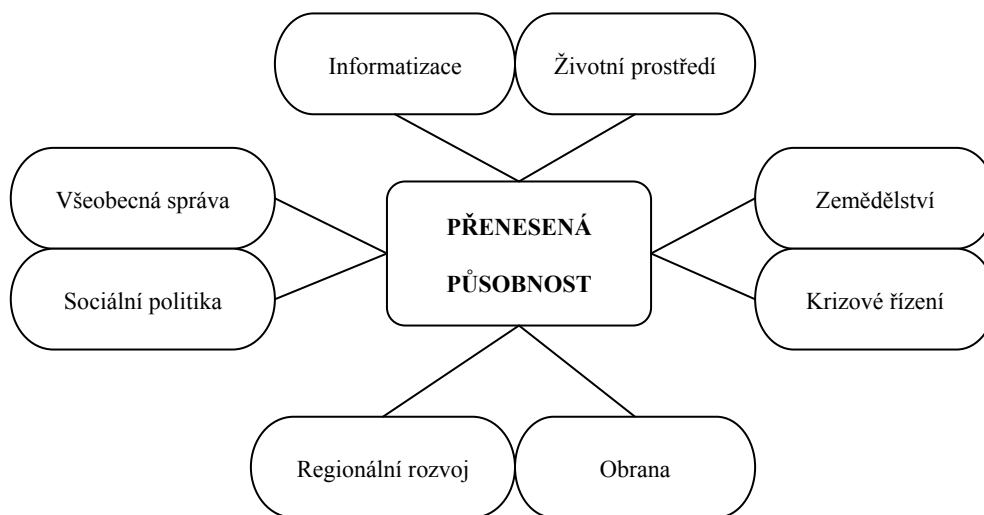
vodohospodářských záležitostech týkajících se tohoto vodního díla. Mohou také vydávat souhlas ke stavbám jednotlivých obytných budov a k terénním úpravám v záplavových územích. Konečně je jim umožněno vyjadřovat se k případům, v nichž jsou příslušné k udělení povolení nebo souhlasu (např. vyjádření při umístění stavby, jestliže může ovlivnit jakost povrchových vod).

### 5.3.5 Další výkon přenesené působnosti

- a) jsou oprávněny rozhodovat v prvním stupni ve správním řízení o právech, právech chráněných zájmech a povinnostech osob, pokud zvláštní zákon nestanoví jinou příslušnost
- b) rozhodují o poskytování peněžité a věcné dávky nebo půjčky
- c) zajišťují volby do Parlamentu České republiky, do zastupitelstev krajů, do zastupitelstev obcí a do Evropského parlamentu atd.

### 5.3.6 Shrnutí

Následující schéma zobrazuje oblasti, do kterých lze shrnout všechny výkony přenesené působnosti u obcí s pověřeným obecním úřadem.



**Obrázek 6: Oblasti přenesené působnosti obcí s pověřeným obecním úřadem**

Pramen: Vlastní zpracování

## 5.4 Obce s rozšířenou působností

Jedná se o tzv. obce III. stupně přenesené působnosti. Obecní úřady obcí s rozšířenou působností **vedle základního rozsahu přenesené působnosti a vedle přenesené působnosti obcí s pověřeným obecním úřadem** plní v rozsahu jim svěřeným zvláštními zákony **přenesenou působnost ve správním obvodu** určeném již zmíněnou vyhláškou Ministerstva vnitra č. 388/2002 Sb. Správní obvod Nové Paky jako obce s rozšířenou působností je shodný se správním obvodem Nové Paky jako obce s pověřeným obecním úřadem. Pro zajímavost doplním, že v souvislosti se zrušením okresních úřadů převzaly tyto obce k 1. lednu 2003 zhruba 80 % jejich působnosti. Podobně jako obce s pověřeným obecním úřadem i obce s rozšířenou působností stanoví zákon č. 314/2002 Sb., ovšem přílohou č. 2. Český statistický úřad k 1. lednu 2008 evidoval **206 těchto obcí** a jejich výkon přenesené působnosti je upravován přibližně 97 zákony. [19]

Obce III. stupně, jejichž obecní úřady vykonávají přenesenou působnost ve správním obvodu jednoho krajského úřadu, mohou po souhlasu Ministerstva vnitra uzavřít veřejnoprávní smlouvu. Podle veřejnoprávní smlouvy tak bude obecní úřad jedné obce s rozšířenou působností vykonávat přenesenou působnost nebo její část pro obecní úřad jiné obce (jiných obcí) s rozšířenou působností, která je účastníkem veřejnoprávní smlouvy. Neplní-li obecní úřad obce s rozšířenou působností povinnost mu svěřenou zákonem jako přenesenou působnost, rozhodne Ministerstvo vnitra, že pro něj bude přenesenou působnost či její část vykonávat jiná obec s rozšířenou působností. Ministerstvo vnitra projedná souhlas s uzavřením veřejnoprávní smlouvy a rozhodnutí o výkonu přenesené působnosti jinou obcí s věcně příslušným ministerstvem nebo jiným věcně příslušným ústředním správním úřadem. Zákon o obcích umožňuje za dodržení určitých podmínek rozhodnout Ministerstvu vnitra o delegování určitého rozsahu výkonu státní správy obce III. stupně na obec II. stupně.

### 5.4.1 Vodoprávní úřad

Obecní úřady obcí s rozšířenou působností plní působnost, která podle vodního zákona přísluší vodoprávním úřadům. Uplatňují též stanoviska k územním plánům a regulačním plánům s výjimkou svých územních plánů.

### **5.4.2 Povodně**

Vodní zákon ukládá starostovi obce s rozšířenou působností zřídit povodňovou komisi, již je předsedou. Povodňový orgán je v tomto případě podřízen povodňovému orgánu kraje. Povodňovou komisi u obcí s rozšířenou působností zřizuje starosta, ten je zároveň i jejím předsedou. Jeho činností je mimo základních úkonů při ochraně před povodněmi např. zpracování povodňového plánu správního obvodu, v případě nebezpečí z prodlení vyžádat výpomoc ozbrojených sil ČR nad rámec sil a prostředků vymezených v povodňových plánech, v oblasti zajišťování hygienické a zdravotnické péče spolupracují v době povodně s povodňovými orgány obce, pro řízení a koordinaci záchranných prací spolupracují s operačním střediskem Hasičského záchranného sboru ČR.

### **5.4.3 Ochrana zemědělského půdního fondu**

V rámci výkonu této agendy udělují souhlas ke změně louky nebo pastviny na ornou půdu, ukládají změnu kultury zemědělské půdy nad 1 ha, rozhodují o tom, že pozemek kontaminovaný škodlivými látkami ohrožujícími zdraví nebo život lidí nesmí být používán pro výrobu potravin. Krom jiného též usměrňují a sjednocují výkon státní správy na úseku ochrany zemědělského půdního fondu, který zajišťují pověřené obecní úřady na území svého správního obvodu. Pro tyto účely provádějí kontrolní činnost a dozírají na to, jak pověřené obecní úřady plní své úkoly.

### **5.4.4 Ochrana přírody**

V rámci ochrany všech druhů rostlin a živočichů před zničením, poškozením, sběrem či odchytém mohou obce III. stupně vydávat pro svůj správní obvod nařízení k omezení nebo úplnému zákazu rušivé činnosti, která nějakým způsobem ochranu narušuje.

Ve svém správním obvodu pak také například vymezují a hodnotí místní systém ekologické stability, ukládají opatření, vykonávají státní dozor v ochraně přírody a krajiny, vedou výpisy z ústředního seznamu ochrany přírody ve svém správním obvodu. Pro svůj správní obvod vykonávají státní správu v ochraně přírody a krajiny, není-li příslušný jiný orgán ochrany přírody a nejde-li o území národního parku, chráněné krajinné oblasti nebo jejich ochranného pásma.

#### 5.4.5 Státní správa lesů<sup>36</sup>

Plnění všech funkcí včetně předpokladů pro zachování, péči a obnovu lesa jako národního bohatství, tvořícího nenahraditelnou složku patřící k životnímu prostředí a podporu trvale udržitelného hospodaření v něm vymezuje zákon o lesích.

Jako orgán státní správy lesů rozhodují obecní úřady s rozšířenou působností (v Nové Pace prostřednictvím **odboru životního prostředí**) o pochybnostech, zda jde o pozemky určené k plnění funkcí lesa, o prohlášení pozemku za pozemek určený k plnění funkcí lesa, o dočasném omezení nebo vyloučení vstupu do lesa, o stanovení podmínek ke konání organizovaných nebo hromadných sportovních akcí v lese, o uložení opatření k odstranění zjištěných nedostatků, opatření ke zlepšení stavu lesů a plnění jejich funkcí apod.

Ve svém správním obvodu obce s rozšířenou působností mj. vedou evidenci nájmu a výpůjček lesních a jiných pozemků (související nebo sloužící lesnímu hospodářství) určených k plnění funkcí lesa ve svém správním obvodu. Dále zpracovávají na náklady státu lesní hospodářské osnovy pro vlastníky lesů menších než 50 ha., vydávají souhlas k vydání územního rozhodnutí, jímž mají být dotčeny pozemky určené k plnění funkcí lesa do výměry 1 ha (pokud není příslušný kraj) a souhlas k vydání rozhodnutí o umístění stavby nebo využití území do 50 m od okraje lesa. Též soustřeďují údaje lesní hospodářské evidence o lesích a postupují je pověřené organizační složce státu atd. Obce III. typu jsou pověřeny výkonem státní správy a povinností určených lesním zákonem a ostatních předpisů vydaných na jeho základě, není-li zákonem určen jiný orgán státní správy lesů.

#### 5.4.6 Rybářství a myslivost

Na úseku rybářství na základě zákona č. 99/2004 Sb., o rybářství obec s rozšířenou působností na návrh vlastníka nebo uživatele rybářského revíru<sup>37</sup> ustanovuje, odvolává či zrušuje rybářskou stráž a vede evidenci všech rybářských stráží ve své působnosti. Rybářská stráž se zřizuje pro zajištění ochrany řádného výkonu rybářského práva a chovu ryb v rybnících. Obecní úřad s rozšířenou působností vydává také rybářské lístky pro osoby, jež loví v rybářském revíru, a je jejich povinností mít tento lístek při lovu u sebe.

---

<sup>36</sup> Zákon č. 289/1995 Sb., o lesích a o změně a doplnění některých zákonů (lesní zákon)

<sup>37</sup> Za rybářský revír je považována část vodního útvaru povrchových vod o výměře nejméně 500 m<sup>2</sup> souvislé vodní plochy.

Na úseku myslivosti, jež představuje soubor činností prováděných v přírodě ve vztahu k volně žijící zvěři a rozvíjení mysliveckých tradic a zvyklostí, obecní úřad s rozšířenou působností na základě zákona č. 449/2001 Sb., o myslivosti například: určuje rozhodnutím chov zvěře v honitbě, normovaný a minimální stav zvěře, rozhoduje o konání chovatelské přehlídky trofejí a ustanovuje hodnotitelskou komisi, uděluje souhlas k zavádění dalšího druhu zvěře do honitby, zpracovává statistická hlášení o myslivosti za honitby ve své územní působnosti, vydává a odebírá lovecké lístky apod.

Nová Paka pověřila rozhodováním na úseku rybářství a myslivosti **odbor životního prostředí**.

#### **5.4.7 Občanské průkazy a cestovní doklady**

Občan České republiky, který dosáhl věku 15 let, je povinen mít občanský průkaz. Ten vydává obecní úřad s rozšířenou působností, v jehož obvodu je občan hlášen k trvalému pobytu (pokud si pro vydání neurčí občan jiný matriční, či obecní úřad s rozšířenou působností). Občan má právo předložit žádost na kterémkoli obecním úřadu s rozšířenou působností, nebo na matričním úřadu. Občanský průkaz je vyhotoven do 30 dnů ode dne předložení řádně vyplněné žádosti a potřebných dokladů na příslušném obecním úřadu s rozšířenou působností, popřípadě do 30 dnů ode dne, kdy žádost byla příslušnému obecnímu úřadu s rozšířenou působností postoupena od matričního úřadu nebo od jiného obecního úřadu s rozšířenou působností, kde občan o vydání občanského průkazu zažádal.

Na rozdíl od občanských průkazů, kde žádost občan může podat na jakémkoliv obecním úřadu s rozšířenou působností či matričním úřadu, podává občan žádost o vydání cestovního dokladu (cestovního pasu) u obecního úřadu s rozšířenou působností, v jehož správním obvodu je přihlášen k trvalému pobytu. Cestovní doklad je pak občanu na tomto obecním úřadě vydán.

Vydávání občanských průkazů a cestovních pasů má v Nové Pace na starosti **správní odbor**.

#### 5.4.8 Sociálně-právní ochrana dětí a poskytování věcných a peněžitých dávek

Sociálně-právní ochranou nezletilého dítěte se podle zákona č. 359/1999 Sb., o sociálně-právní ochraně dětí rozumí zejména:

- a) ochrana práva dítěte na příznivý vývoj a řádnou výchovu
- b) ochrana oprávněných zájmů dítěte, včetně ochrany jeho jmění
- c) působení směřující k obnovení narušených funkcí rodiny

Obecní úřad s rozšířenou působností má v oblasti sociálně-právní ochrany dítěte široké kompetence. Je především povinen sledovat nepříznivé vlivy působící na děti a zjišťovat příčiny jejich vzniku, činit opatření k omezení působení nepříznivých vlivů na děti. V oblasti *preventivní a poradenské činnosti* pomáhá především rodičům při řešení výchovných nebo jiných problémů souvisejících s péčí o dítě, poskytuje nebo zprostředkovává rodičům poradenství při výchově a vzdělání dítěte a při péči o dítě zdravotně postižené.

V *oblasti ochrany dítěte* může podávat návrh soudu na rozhodnutí o splnění podmínky osvojení spočívající v tom, že rodiče neprojevují zájem o své dítě, na omezení nebo zbavení rodičovské zodpovědnosti nebo pozastavení jejího výkonu, na nařízení ústavní výchovy apod. Také vykonává funkci opatrovníka a poručníka a činí neodkladné úkony v zájmu dítěte a v jeho zastoupení v době, kdy není dítěti ustanoven poručník, nebo dokud se ustanovený poručník neujme své funkce.

Při *svěření dítěte do výchovy* rozhoduje o svěření dítěte do péče budoucích osvojitelů, je-li dítě v ústavu nebo v zařízení pro děti vyžadujících okamžitou pomoc z rozhodnutí soudu nebo z vůle rodičů. Rozhoduje i o svěření dítěte do péče fyzické osoby, která má zájem se stát pěstounem a zprostředkovávají přípravu budoucích osvojitelů a pěstounů. Další činnosti, jež musí vykonávat obecní úřad s rozšířenou působností stanoví zákon. Kromě sociálně-právní ochrany dítěte je obecní úřad s rozšířenou působností pověřen výkonem funkce veřejného opatrovníka osob zbavených způsobilosti k právním úkonům se všemi důsledky, které z této vyplývají, tedy hospodaří s finančními prostředky nesvéprávných, zajišťují stravu, hygienu, ošacení i lékařskou péči a v zájmu těchto osob se účastní i jednání před soudy.

Na úseku poskytování věcných a peněžitých dávek vyplácí město Nová Paka dle tabulky č. 6 následující dávky:

Tabulka 6: Dávky vyplácené Novou Pakou<sup>38</sup>

Dávky pomoci v hmotné nouzi	Dávky zdravotně postiženým občanům	Ostatní dávky povahy sociálního zabezpečení
příspěvek na živobytí (POÚ)	příspěvek na opatření zvláštních pomůcek (OÚ, POÚ, OÚRP)	příspěvek na péči (OÚRP)
doplatek na bydlení (POÚ)	příspěvek na úpravu a provoz bezbariérového bytu (POÚ, OÚRP)	
mimořádná okamžitá pomoc (POÚ)	příspěvek na zakoupení, opravu a zvláštní úpravu motorového vozidla (OÚRP)	
mimořádná okamžitá pomoc osobám ohroženým sociálním vyloučením (OÚRP)	příspěvek na provoz motorového vozidla (OÚRP)	
	příspěvek na zvláštní pomůcky (OÚ, POÚ, OÚRP)	
	příspěvek na individuální dopravu (OÚ)	

Pramen: Vlastní zpracování

Zajišťování sociálně-právní ochrany dětí a rozhodování o poskytování věcných a peněžitých dávek spadá v Nové Pace pod **sociální odbor**.

#### 5.4.9 Vidimace a legalizace

Vidimací se rozumí ověřování shody kopie nebo opisu s předloženou listinou a legalizací ověření, že žadatel listinu před ověřující osobou vlastnoručně podepsal nebo podpis na listině uznal za vlastní. Tuto agendu vykonává v Nové Pace **správní odbor**. Evidence vidimací a legalizací je vedena ve svázané ověřovací knize s tiskopisy očíslovanými v souvislé řadě. Součástí této ověřovací knihy je list podpisových vzorů ověřujících osob provádějících vidimaci a legalizaci. Další povinností je vedení vzorů otisků úředních razítek obcí a újezdních úřadu (vykonávají státní správu na území vojenských újezdů) a podpisové vzory:

- a) úředníků nebo starostů anebo místostarostů, kteří provádějí vidimaci a legalizaci u obecních úřadů vykonávajících tuto činnost

<sup>38</sup> Protože jednotlivé dávky v přenesené působnosti nevyplácí pouze obecní úřad s rozšířenou působností jsou u jednotlivých dávek uvedeny zkratky OÚ – dávky, které vyplácí obecní úřad, POÚ – dávky, které vyplácí pověřený obecní úřad, OÚRP – dávky, které vyplácí obecní úřad s rozšířenou působností.



- b) zaměstnanců zařazených do újezdních úřadů provádějících vidimaci a legalizaci u újezdních úřadů

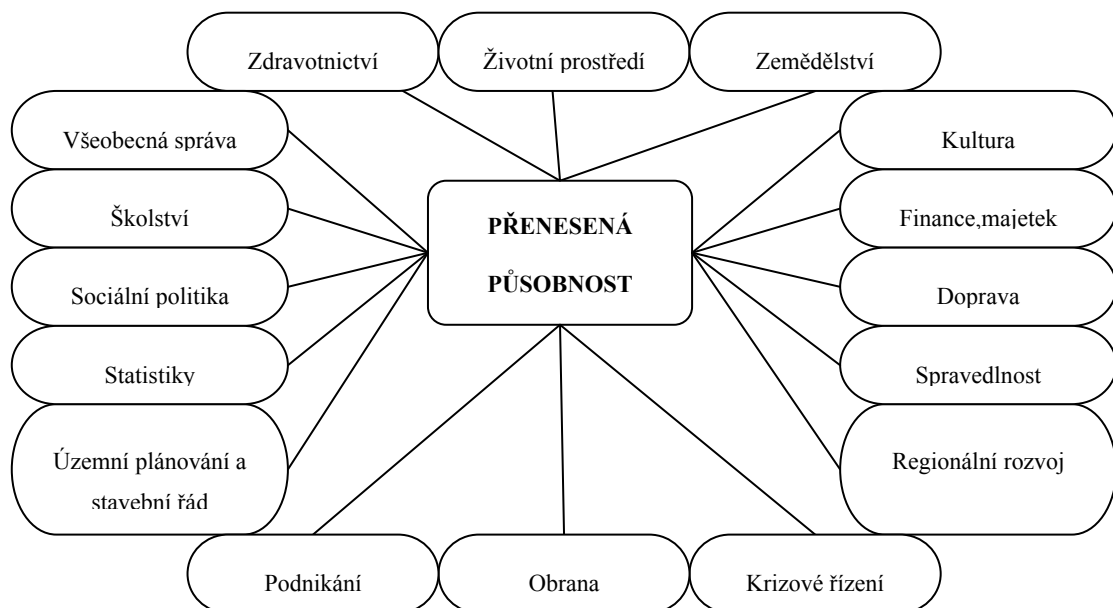
#### 5.4.10 Další výkon přenesené působnosti

Dále orgány obce v přenesené působnosti:

- a) vydávají řidičské průkazy
- b) vedou registry motorových vozidel
- c) jsou silničním správním úřadem pro silnice II. a III. třídy
- d) zajišťují ochranu kulturních památek v územním obvodu
- e) vedou registry obyvatel
- f) podílejí se na hospodaření s odpady, zpracovávají evidenci odpadů, udělují souhlas k nakládání s odpady;
- g) jsou orgánem ochrany ovzduší
- h) jsou živnostenským úřadem atd.

#### 5.4.11 Shrnutí

Následující schéma zobrazuje oblasti, do kterých lze shrnout všechny výkony přenesené působnosti u obcí rozšířenou působností.



**Obrázek 7: Oblasti přenesené působnosti u obcí s rozšířenou působností**

Pramen: Vlastní zpracování

# 6 Systém financování působnosti

## 6.1 Příjmy obce

Financování výdajů na vlastní činnost obce v její samostatné působnosti a financování výdajů spojených s výkonem státní správy je zajišťováno prostřednictvím příjmů obce obsažených v jejím rozpočtu. Za příjmy lze považovat podle zákona č. 250/2000 Sb., o rozpočtových pravidlech:

- a) příjmy z vlastního majetku a majetkových práv
- b) příjmy z výsledků vlastní hospodářské činnosti
- c) příjmy z hospodářské činnosti právnických osob, pokud jsou příjmem obce, která organizaci zřídila nebo založila
- d) příjmy z vlastní správní činnosti včetně příjmů z výkonů státní správy, k nimž je obec pověřena podle speciálních zákonů, zejména ze správních poplatků z této činnosti
- e) příjmy z vybraných pokut a odvodů uložených v pravomoci obce
- f) výnosy z místních poplatků
- g) výnosy daní nebo podíly na nich podle zákona o rozpočtovém určení daní
- h) dotace ze státního rozpočtu a ze státních fondů, dotace z rozpočtu kraje
- i) prostředky získané správní činností ostatních orgánů státní správy, jestliže jsou podle zvláštního zákona příjmem obce
- j) přijaté peněžní dary a příspěvky
- k) jiné příjmy, které podle zvláštních zákonů patří obci

Podle predikce Ministerstva vnitra České republiky zůstanou jako i v předchozích letech v roce 2008 nejdůležitějším zdrojem financování obcí jejich daňové příjmy. Další neopomenutelný zdroj financování představují dotace. Ty budou obce získávat zejména ze státního rozpočtu a státních fondů.

## 6.2 Zdroje ze státního rozpočtu

V textu této podkapitoly se zaměřím na zdroje plynoucí obcím ze státního rozpočtu, neboť jejich součástí je i tzv. příspěvek na výkon státní správy. Pro rok 2008 je vztah státního rozpočtu k rozpočtům obcí definován: [17]

- a) Finančními vztahy k rozpočtům obcí v úhrnech po jednotlivých krajích
- b) Ostatními dotacemi z kapitoly Všeobecná pokladní správa
- c) Dotacemi z ostatních kapitol státního rozpočtu

**V rámci finančních vztahů k rozpočtům obcí v úhrnech po jednotlivých krajích** obec prostřednictvím kapitoly Všeobecné pokladní správy státního rozpočtu obdrží příspěvek na školství, dotaci na vybrané zdravotnické zařízení, *příspěvek na výkon státní správy* (tomu bude věnována zvláštní pozornost v další části této práce) a dotaci na výkon zřizovatelských funkcí převedených z okresních úřadů obcím.

*Příspěvek na školství* slouží k částečné úhradě provozních výdajů základních, mateřských, speciálních základních a mateřských škol, víceletých gymnázií (jestliže v nich žáci plní povinnou školní docházku), mateřských a základních škol při zdravotnických zařízeních zřizovaných obcemi. Příspěvek se vyplácí na jednoho žáka a jedno dítě ve výše uvedených typech škol. Pro rok 2008 je stanoven na 1 360 Kč.

*Dotace na vybrané zdravotnické zařízení* obdrží zvláštní dětská zařízení, jimiž jsou kojenecké ústavy, dětské domovy. Tato zařízení nejsou příjmově napojena na soustavu zdravotních pojišťoven a funkci zřizovatele vykonává obec. Dotace je poskytována na jedno místo a je stanovena na 90 357 Kč.

*Dotace na výkon zřizovatelských funkcí převedených z okresních úřadů obcím* obdrží obec na zřizovatelské funkce k vybraným organizacím působícím v odvětví kultury (knihovny, divadla apod.). Od roku 2007 nejsou součástí této dotace finanční prostředky poskytované v sociální oblasti a to na základě zákona č. 108/2006 Sb., o sociálních službách (v současné době jsou poskytovány Ministerstvem práce a sociálních věcí). Proto je určena dotace na výkon zřizovatelských funkcí na úhradu provozních výdajů organizací v odvětví kultury.

**K ostatním dotačním titulům rozpočtovaných v kapitole Všeobecná pokladní správa** zahrnuté v ukazateli „Další prostředky pro územní samosprávné celky“ patří především

**„Dotace na činnosti vykonávané obcemi s rozšířenou působností v oblasti sociálně-právní ochrany dětí“.** Tuto dotaci uvolňovanou ve čtvrtletních zálohách obdrží obec s rozšířenou působností na základě zákona § 58 odst. 1 zákona č. 359/1999 Sb., o sociálně-právní ochraně dětí, ve znění pozdějších předpisů, který stanovuje, že náklady vzniklé v souvislosti s výkonem sociálně-právní ochrany (není-li stanoveno jinak) nese stát. Další významnou položkou je **„Navýšení příspěvku na výkon státní správy v oblasti sociálních služeb pro obce s rozšířenou působností“.** Dotace je určena na výkon přenesené působnosti obce v oblasti sociálních služeb dle zákona č. 108/2006 Sb., o sociálních službách. V roce 2008 je zcela nově rozpočtována položka **„Dofinancování příspěvku na výkon státní správy pro obce s pověřeným obecním úřadem“.** Tento příspěvek má pomoci řešit asymetrii v míře krytí výdajů na výkon státní správy u obcí s pověřeným obecním úřadem.

**Dotace z ostatních kapitol státního rozpočtu** jsou poskytovány především z kapitoly Ministerstva práce a sociálních věcí. Jedná se o neinvestiční dotace určené zejména na výplatu dávek pomoci v hmotné nouzi, dávek zdravotně postiženým a příspěvků na péči<sup>39</sup> zprostředkované obcí. Samozřejmě, že jsou dotace poskytovány i z ostatních kapitol státního rozpočtu, ale ne již v tak významné míře.

### **6.3 Příspěvek na výkon státní správy**

Obec, jak vyplývá ze zákona o obcích, obdrží ze státního rozpočtu příspěvek na plnění úkolů v přenesené působnosti. Akcent je přitom třeba klást zejména na slovo příspěvek. Nejedná se tedy o plnou úhradu nákladů vzniklých obci při výkonu státní správy, ale pouze o její část. Na dofinancování využívá obec také další příjmy stanovené zákonem č. 250/2000 Sb., o rozpočtových pravidlech územních rozpočtů. Pro rok 2008 je příspěvek na výkon státní správy určený v příloze č. 9 k zákonu č. 360/2007 Sb., o státním rozpočtu České republiky na rok 2008 rozdělen podle nové metodiky využitě poprvé v roce 2006. Nová metodika přinesla změny především v jednotném způsobu stanovení výše příspěvku pro všechny kategorie obcí a zohlednění specifického postavení hlavního města Prahy vykonávajícího státní správu obce a zároveň i kraje (proto byl vytvořen samostatný finanční vztah státního rozpočtu k rozpočtu hl. města Prahy). Ještě doplním, že příspěvek na výkon

---

<sup>39</sup> Poskytován osobám závislým na pomoci jiné fyzické osoby za účelem zajištění potřebné pomoci.

státní správy má charakter neúčelové neinvestiční dotace, u níž není vyžadováno zúčtování se státním rozpočtem. Výše příspěvku pro rok 2008 je odvozena z:

### **I. rozsahu přenesené působnosti k výkonu státní správy**

Následující tabulka rozděluje rozsah působnosti obcí do 5 kategorií. Každé kategorii jsou následně přiřazeny hodnoty koeficientů A, B a C stanovených v závislosti na rozsahu přenesené působnosti k výkonu státní správy a na celkovém objemu finančních prostředků pro daný rozsah působnosti.

**Tabulka 7: Hodnoty koeficientů pro stanovení výše příspěvku na výkon státní správy pro rok 2008**

<b>Rozsah působnosti</b>	<b>A</b>	<b>B</b>	<b>C</b>
Obce	51,616236510	1244216,387	0,000000
Obce s působností matričního úřadu	188,155031500	7311355,770	5070,949279
Obce s působností stavebního úřadu	52,364250420	5708286,105	9361,712180
Obce s pověřeným obecním úřadem	62,839435300	10433872,480	11928,501710
Obce s rozšířenou působností	3,256188813	4744671,688	29326,769350

Pramen: Příloha č. 9 k zákonu o státním rozpočtu ČR na rok 2008

### **II. kritéria velikosti správního obvodu (SO)**

Velikost správního obvodu obce je určena počtem obyvatel k 1. lednu předchozího roku, pro který se příspěvek počítá. Vychází se přitom z vyhlášky Ministerstva vnitra č. 388/2002 Sb., o stanovení správních obvodů obcí s pověřeným obecním úřadem a správních obvodů obcí s rozšířenou působností, v platném znění, a vyhlášky Ministerstva vnitra č. 207/2001 Sb., kterou se provádí zákon č. 301/2000 Sb., o matrikách, jménu a příjmení a o změně některých souvisejících zákonů, v platném znění.

### **III. kritéria podílu velikosti správního centra (SC) a velikosti SO**

Velikost správního centra se vyjadřuje počtem trvale bydlících obyvatel obce k 1. lednu předchozího roku, pro který se příspěvek počítá. Toto kritérium bylo zavedeno proto, aby zčásti kompenzovalo finanční náklady na výkon přenesené působnosti pro občany obcí, na které obec vykonávající tuto působnost nedostává podíl na daňových výnosech.

Než si ukážeme výpočet příspěvku (P) na konkrétním příkladu pro Novou Paku, je nutné uvést následující vzorce využívané při výpočtu.

**Vzorec 1:**

$$P_1 = \frac{B}{A + \sqrt{SO}} \times SO$$

**Vzorec 2:**

$$P_2 = C \times \left(1 - \frac{SC}{SO}\right) \times SO$$

Pozn. Za správní obvod a správní centrum dosazujeme do obou vzorců počet obyvatel vyjádřený v tisících. U obcí, jejichž správní obvod je menší než 300 obyvatel, je do vzorce 1 stanoven správní obvod na 300 obyvatel; u obcí s rozšířenou působností, jejichž správní obvod je menší než 15 000 obyvatel, je do vzorce 1 stanoven správní obvod na 15 000 obyvatel.

**Příklad:**

Při výpočtu příspěvku na výkon státní správy pro Novou Paku budeme vycházet z údajů uvedených v tabulce:

**Tabulka 8: Počty obyvatel správního centra a správního obvodu Nové Paky k 1.lednu 2007**

Rozsah přenesené působnosti Nové Paky	Obyvatelé správního centra	Správní obvod	Obyvatelé správního obvodu
Obec (se základní působností)	9252	<i>Nová Paka</i>	9252
Obec s působností matričního úřadu		<i>Nová Paka, Stará Paka, Pecka, Úbislavice, Vidochov</i>	13298
Obec s působností stavebního úřadu		<i>Nová Paka, Pecka, Úbislavice, Vidochov</i>	11239
Obec s pověřeným obecním úřadem		<i>Nová Paka, Stará Paka, Pecka, Úbislavice, Vidochov</i>	13298
Obec s rozšířenou působností		<i>Nová Paka, Stará Paka, Pecka, Úbislavice, Vidochov</i>	13298

Pramen: Vlastní zpracování

Nyní se s využitím výše uvedených vzorců pustíme do výpočtu příspěvku na výkon státní správy:

**d) na základní působnost**

$$P_{1a} = \frac{1244216,387}{51,61623651 + \sqrt{9252/1000}} \times 9252/1000 = 210\,609,63 \text{ Kč}$$

$$P_{2a} = 0 \times \left(1 - \frac{9252/1000}{9252/1000}\right) \times 9252/1000 = 0 \text{ Kč}$$

**e) na matriční úřad**

$$P_{1b} = \frac{7311355,77}{188,1550315 + \sqrt{13298/1000}} \times 13298/1000 = 506\,911,16 \text{ Kč}$$

$$P_{2e} = 5070,949279 \times \left(1 - \frac{9252/1000}{13298/1000}\right) \times 13298/1000 = 20\,517,06 \text{ Kč}$$

**f) na stavební úřad**

$$P_{1c} = \frac{5708286,105}{52,36425042 + \sqrt{11239/1000}} \times 11239/1000 = 1\,151\,457,53 \text{ Kč}$$

$$P_{2c} = 9361,71218 \times \left(1 - \frac{9252/1000}{11239/1000}\right) \times 11239/1000 = 18\,601,72 \text{ Kč}$$

**g) na obec s pověřeným obecním úřadem**

$$P_{1d} = \frac{10433872,48}{62,8394353 + \sqrt{13298/1000}} \times 13298/1000 = 2\,086\,897,61 \text{ Kč}$$

$$P_{2d} = 11928,50171 \times \left(1 - \frac{9252/1000}{13298/1000}\right) \times 13298/1000 = 48\,262,72 \text{ Kč}$$

**h) na obec s rozšířenou působností**

$$P_{1e} = \frac{4744671,688}{3,256188813 + \sqrt{15000/1000}} \times 15000/1000 = 9\,982\,936,83 \text{ Kč}$$

$$P_{2e} = 29326,76935 \times \left(1 - \frac{9252/1000}{13298/1000}\right) \times 13298/1000 = 118\,656,11 \text{ Kč}$$

Celkem tedy podle vzorce  $P_1$  dostane město částku **13 938 812,76 Kč** a podle vzorce  $P_2$  částku **206 037, 61 Kč**.

Celkový příspěvek před zaokrouhlením:  $13\,938\,812,76 + 206\,037,61 = 14\,144\,850,36 \text{ Kč}$

Posledním krokem je zaokrouhlení částky na celé stokoruny nahoru tj. na **14 144 900 Kč**. Tuto částku obdrží město jako příspěvek na výkon státní správy vyplácený měsíčně a to vždy 1/12 z celkové částky.



## 7 Dozor a kontrola nad obcí

Vzhledem k tomu, že obec je subjektem veřejné správy vybaveným veřejnou mocí<sup>40</sup>, musí stát, jakožto hlavní a nepostradatelný subjekt veřejné správy, sledovat, jakým způsobem a v jaké kvalitě (zejména z hlediska zákonnosti) obec plní úkoly veřejné správy při výkonu veřejné moci. Od 1. července 2006 je účinná tzv. dozorová novela<sup>41</sup>, jež přinesla významné změny do zákona o obcích v oblasti systému dozoru nad obcí a zamezila tak do té doby vznikajícím duplicitám, když dozorový proces vykonávaly společně Ministerstvo vnitra a krajské úřady (jejich úloha byla v různých fázích dozoru odlišná, přičemž silnější pravomoci a odpovědnost za výsledek dozoru mělo Ministerstvo vnitra ). [7]

Kromě změn v dozoru došlo k vložení nové VII. hlavy do obecního zákona upravující kontrolu samostatné a přenesené působnosti.

### 7.1 Dozor

Jedná se o dozor nad vydáváním a obsahem obecně závazných vyhlášek obcí, usnesení, rozhodnutí a jiných opatření orgánů obcí v **samostatné působnosti**. Dozorem je pověřeno Ministerstvo vnitra České republiky. Jeho úkolem je zajistit soulad obecně závazných vyhlášek obce se zákonem a v případě usnesení, rozhodnutí nebo jiného opatření i soulad s dodržováním jiných právních předpisů (nařízení vlády, vyhlášky). Ministerstvo vnitra má pouze vyhledávací činnost a nemůže odstranit nezákonný stav bez současného souhlasu obce k zrušení jimi vydaných opatření. K tomu má oprávnění pouze příslušný soud (Ústavní soud u obecně závazné vyhlášky a krajský soud u jiných aktů).

Další oblast dozoru je zaměřena na vydávání a obsah nařízení, usnesení, rozhodnutí či jiná opatření vydávané obcí v **přenesené působnosti**. V tomto případě vykonává dozor krajský úřad. Ten přezkoumává, zda-li je nařízení obce v souladu se zákonem a jiným právním

---

<sup>40</sup> Ústavní soud tím rozumí moc, která autoritativně rozhoduje o právech a povinnostech subjektů, ať již přímo, nebo zprostředkovaně. Subjekt, o jehož právech nebo povinnostech rozhoduje orgán veřejné moci, není v rovnoprávném postavení s tímto orgánem a obsah rozhodnutí tohoto orgánu nezávisí od vůle subjektu.

<sup>41</sup> Zákon č. 234/2006 Sb.

předpisem<sup>42</sup> a navíc ověřuje u usnesení, rozhodnutí či jiného opatření orgánu obce též soulad s usnesením vlády, směrnicí ústředního správního úřadu, nebo opatřením krajského úřadu přijatého při kontrole výkonu přenesené působnosti. Krajský úřad nemá jen vyhledávací činnost, ale může závadná opatření obce zrušit sám, vyjma nařízení obcí. Ty je oprávněn zrušit pouze Ústavní soud na základě návrhu ředitele krajského úřadu.

## 7.2 Kontrola

Oproti dozoru, který se zaměřuje na dodržování zákonnosti vydaných opatření obce, se kontrola věnuje dodržování zákonnosti při výkonu přenesené a samostatné působnosti.

Nad **výkonem samostatné působnosti** bdí Ministerstvo vnitra, resp. zaměstnanec zařazený do ministerstva. Jedná se o dodržení souladu obecní samosprávy se zákonem a jiným právním předpisem.

Výkon kontroly **přenesené působnosti** obce je svěřen do rukou krajského úřadu (jeho zaměstnanci). Krajský úřad vedle souladu se zákonem a jiným právním předpisem také zajišťuje soulad s usneseními vlády, směrnicemi ústředních správních úřadů a opatřeními příslušných orgánů veřejné správy přijatých při kontrole této přenesené působnosti.

Pro kontrolu samostatné i přenesené působnosti platí oprávnění kontrolujícího požadovat po daném orgánu obce veškeré podklady a informace pro provedení kontroly. Obec pak poskytne v této souvislosti veškerou součinnost. Na závěr zhotoví kontrolující písemný protokol o výsledcích kontroly a seznámí s ním starostu popř. jím pověřeného zástupce.

---

<sup>42</sup> Tedy včetně ústavních zákonů, mezinárodních smluv podle čl. 10 Ústavy, právních předpisů ES/EU, a dále jakýchkoliv podzákoných právních předpisů.

## 8 Závěr

Ve své bakalářské práci jsem si stanovil základní úkol – podrobit detailní analýze systém fungování státní správy a samosprávy v podmínkách obecně státu, konkrétně města Nové Paky, které díky osobnímu působení dobře znám. Vytkl jsem si ve své práci čtyři klíčové cíle:

- jaké činnosti vykonává Nová Paka samostatně
- jaké činnosti jsou Nové Pake ze státu v rámci přenesené působnosti přikázány
- jaké vznikají ekonomické náklady městu Nová Paka při zajišťování obou působností
- kdo dohlíží a kontroluje činnost samostatné a přenesené působnosti Nové Paky

Na základě rozboru teoretického materiálu a studijních pramenů praktickému zkoumání činnosti Městského úřadu v Nové Pace jsem došel k následujícím závěrům.

Město Nová Paka, jakožto územní společenství občanů, pomocí svých orgánů upravuje a spravuje přesně vymezenou oblast společenských vztahů v rámci tzv. smíšeného systému, kdy vedle samostatné působnosti vykonává také působnost přenesenou.

Samostatná působnost, neboli samospráva, je výrazem práva, nikoliv však povinností obce a každá obec ji vykonává dle svého uvážení (při výkonu samosprávy není obec nikomu podřízena). Tato působnost je projevem tzv. *decentralizace veřejné správy*, kdy dochází k přesunu některých kompetencí ze strany státu na obec. To je akceptováním toho, že obec má větší předpoklady a zainteresovanost k řešení lokálních záležitostí nežli stát. Svým způsobem se samospráva přibližuje správě soukromé a její prioritou je zaměření na vlastní záležitosti. Základní principy samostatné působnosti jsou zakotveny v základním zákonu státu, tedy Ústavě České republiky zajišťující právo na samosprávu a podrobněji vymezeny v zákoně o obcích. Obecní zákon stanoví, že do samostatné působnosti můžeme zařadit takové záležitosti, které jsou v zájmu obce a občanů obce, přičemž obec může při realizaci této působnosti pečovat v rámci svého územního obvodu o vytváření podmínek pro rozvoj sociální péče a pro uspokojování potřeb svých občanů. Jedná se především o zabezpečení bydlení, ochrany zdraví, rozvoje dopravy a spojů, výchovy a vzdělání.

Ústava nezaručuje obcím pouze právo na samosprávu, ale ve svém čl. 105 umožňuje, aby obce vykonávaly na základě zákona i působnost přenesenou. Přenesená působnost je tzv. *dekoncentrovanou státní správou* svěřenou státem na základě zvláštních zákonů v rámci

výkonu státní správy obci. Při výkonu státní správy neformulují orgány obce vůli obce, ale státu. Rozsah přenesené působnosti je obec od obce rozdílný a záleží na tom, o jaký typ obce se jedná. Zákon o obcích rozděluje podle rozsahu přenesené státní správy obce do tří kategorií. Tou první jsou všechny obce, označované též jako obce I. stupně, na které je přenesen základní rozsah státní správy vykonávaný v rámci svého území. Další kategorií jsou obce s pověřeným obecním úřadem, jejichž obecní úřady vedle přenesené působnosti v základním rozsahu, vykonávají dále v rozsahu jim svěřeném zvláštními zákony přenesenou působnost ve správním obvodu určeném vyhláškou Ministerstva vnitra č. 388/2002 Sb., o stanovení správních obvodů obcí s pověřeným obecním úřadem a správních obvodů obcí s rozšířenou působností. Poslední kategorií tvoří obce s rozšířenou působností, které vedle základního rozsahu přenesené působnosti a vedle přenesené působnosti obcí s pověřeným obecním úřadem plní v rozsahu jim svěřeném zvláštními zákony přenesenou působnost ve správním obvodu určeném výše zmíněnou vyhláškou.

V podmínkách Nové Paky se konkrétně jedná o následující funkční systém propojení realizace úkolů spojených s výkonem samostatné i přenesené působnosti.

Na správě záležitostí samostatné a přenesené působnosti se v Nové Pace podílí celkem 77 osob rozdělených do následujících orgánů.

Vrcholovým orgánem Nové Paky je zastupitelstvo města tvořené z 21 zastupitelů. Tomuto orgánu přísluší rozhodovat v *oblasti samostatné působnosti*. Zastupitelé rozhodují především o záležitostech, které jsou v zájmu Nové Paky a jejich občanů a o záležitostech v majetkoprávních úkonech. Zastupitelstvu města Nové Paky je například vyhrazeno: schvalování programu rozvoje obce, schvalování rozpočtu a závěrečného účtu obce, vydávání obecně závazných vyhlášek (například vyhláškou rozhodlo zastupitelstvo od roku 2008 nevybírat z důvodu podpory třídění skla a plastů poplatků za komunální odpad), udělování čestných občanství a cen obce. Zastupitelstvo ze své pravomoci také v roce 1993 rozhodlo o zřízení městské policie. Další možnosti svěřené zastupitelstvu najdeme v § 84 zákona o obcích.

Zastupitelstvu podřízeným a zároveň odpovědným orgánem je rada města. Jako výkonný orgán pro samostatnou působnost složený z 5 členů vykonává především to, co jí uloží zastupitelstvo. Ovšem radě zákon o obcích dává možnost rozhodovat samostatně. Například kontroluje plnění úkolů městského úřadu v oblasti samostatné působnosti, schvaluje organizační řád městského úřadu a ze své pravomoci zřizuje odbory městského úřadu. Další

kompetencí připadající radě obce je rozhodování v oblasti přenesené působnosti, jen stanoví-li tak zákon. Jedná se především o vydávání nařízení obce.

Dalším, a co se týče obsazením největším orgánem Nové Paky, je městský úřad. Pracuje zde 51 zaměstnanců rozdělených do 8 odborů zřízených radou města. Odbory zajišťují jak úkoly státní správy, tak úkoly uložené zastupitelstvem nebo radou města v rámci samostatné působnosti. V oblasti přenesené působnosti vykonává Městský úřad Nová Paka státní správu v rozsahu jemu svěřeném zvláštními zákony ve správním obvodu jako obecní úřad obce s rozšířenou působností. Správní obvod městského úřadu je vymezen územím 5 obcí včetně Nové Paky. Těmi dalšími jsou obce Stará Paka, Pecka, Vidochov a Úbislavice. Ve správním obvodu Nové Paky je koncentrováno celkem *13 298 obyvatel*.

Z hlediska finančního zajištění výkonu státní správy a samosprávy města Nové Paky je třeba konstatovat, že Nová Paka na plnění úkolů v samostatné a přenesené působnosti vynakládá značné finanční prostředky (v roce 2007 se jednalo o částku 224 453 000 Kč), které financuje ze svých příjmů určených zákonem č. 250/2000 Sb., o rozpočtových pravidlech. Podle predikce Ministerstva vnitra České republiky jsou za nejdůležitější zdroje financování považovány daňové příjmy (daň z příjmů fyzických a právnických osob, daň z přidané hodnoty atd.). Nelze opomenout ani další zdroj financování, který tvoří dotace. Ty získává město Nová Paka především ze státního rozpočtu a ze státních fondů. Jedním ze zdrojů státního rozpočtu je tzv. příspěvek na výkon státní správy, přičemž je třeba klást akcent na slovo příspěvek. Nejedná se tedy o plnou úhradu nákladů vzniklých Nové Pace při zajišťování výkonu státní správy, ale pouze o její část. Město pro rok 2008 obdrží jako příspěvek na výkon státní správy částku 14 144 900 Kč vyplácenou měsíčně a to vždy 1/12 z této částky.

Předmětem dalšího zkoumání mé bakalářské práce se stala skutečnost do jaké míry a jakými nástroji je prováděn dozor a kontrola výkonu státní správy a samosprávy města Nová Paka. Vzhledem k faktu, že je Nová Paka subjektem veřejné správy vybaveným veřejnou mocí, musí stát sledovat, jakým způsobem a v jaké kvalitě realizuje město správu a poskytování správních činností souvisejících se zajišťováním veřejných statků a služeb. Systém kontroly probíhá ve dvou rovinách. Tou první je dozor, jenž je uskutečňován jako *průběžný dohled* nad vydáváním a obsahem obecně závazných vyhlášek, usnesení, rozhodnutí a jiných opatření orgánů města v samostatné působnosti a nad vydáváním a obsahem nařízení, usnesení, rozhodnutí či jiných opatření vydaných Novou Pakou v přenesené působnosti. Dozor nad samostatnou působností vykonává Ministerstvo vnitra a v oblasti přenesené

působnosti působí Krajský úřad Královéhradeckého kraje. Další rovinou je kontrola, ta je vykonávána následně, tedy po uskutečnění konkrétního úkonu v samostatné a přenesené působnosti. Zaměřuje se na soulad jednotlivých úkonů státní správy a samosprávy se zákonem. Kontrolu samostatné působnosti provádí Ministerstvo vnitra a kontrolu přenesené působnosti krajský úřad.

Na úplný závěr upozorňuji – jsem si vědom skutečnosti, že moje bakalářská práce nepostihuje problematiku výkonu státní správy a samosprávy města Nová Paka detailně a zcela komplexně. Vzhledem k rozsahu tématu práce však nebylo možné zařadit do analýzy všechny akcepty uvedené problematiky. Bakalářská práce je, jak jsem uvedl v úvodu, základním nástinem, který však poskytuje dobré východisko k dalšímu, podrobnějšímu rozboru uvedené problematiky.

## Použitá literatura

### Literatura:

- [1] *Achát: měsíčník pro občany města Nové Paky*. Nová Paka: Město Nová Paka, 1991 - . Vychází měsíčně.
- [2] BRŮNA, Miroslav. *Veřejná správa: se zaměřením na obce a kraje*. 2. vyd. Praha: Institut pro místní správu Praha, 2006. 88 s. ISBN 80-86976-09-2.
- [3] BRŮNA, Miroslav, et al. *Veřejná správa v České republice*. 2. vyd. Praha: Ministerstvo vnitra ČR, 2005. 120 s. ISBN 80-239-4709-5.
- [4] BŘEŇ, Jan, et al. *Obce 2004*. 1. vyd. Praha: ASPI Publishing, 2007. 732 s. ISBN 80-7357-013-0
- [5] ČERNÝ, Ivan, et al. *Příručka člena zastupitelstva obce : po volbách v roce 2006*. 1. vyd. Praha : Svaz měst a obcí České republiky, 2006. 180 s. ISBN 80-978-80-239-8318-0.
- [6] KOUDELKA, Zdeněk. *Samospráva*. 1. vyd. Praha: Linde Praha, 2007. 399 s. ISBN 978-80-7201-665-5.
- [7] *OBEC & finance*. Č. 5 (listopad 2007). Praha: TRIADA, 2007. Vychází 5x ročně. ISSN 1211-4189
- [8] PROVAZNÍKOVÁ, Romana. *Financování měst, obcí a regionů: teorie a praxe*. 1. vyd. Praha: GRADA Publishing, 2007. 280 s. ISBN 978-80-247-2097-5.
- [9] Průcha, Petr. *Správní právo: obecná část*. 7. vyd., Brno:Doplňěk, 2007. 418 s. ISBN 978-80-210-4276-6
- [10] VEDRAL, Josef. *Obecné principy organizace a činnosti veřejné správy*. 1. vyd. Praha: Institut pro místní správu Praha, 2006. 95 s. ISBN 80-86976-06-8.

### Dostupné z WWW:

- [11] BINEK, Jan. Přístupy k hospodaření s obecním majetkem. *Veřejná správa* [online]. 2007, č. 44 [cit. 2008-02-1]. Dostupný z WWW: <<http://www.mvcr.cz/casopisy/s/2007/44/konz.html>>
- [12] Český statistický úřad [online]. 2008. Dostupný z WWW: <<http://www.czso.cz/>>.

- [13] DUDA, Milan. Samostatná a přenesená působnost obce. Juristik [online]. 2002 [cit. 2008-02-14]. Dostupný z WWW: <<http://spravni.juristic.cz/154292>>.
- [14] Jednotka sboru dobrovolných hasičů Města Nová Paka [online]. 2005 [cit. 2008-02-08]. Dostupný z WWW: <<http://www.hasici.munovapaka.cz/>>.
- [15] KADEČKA, Stanislav. Devátá novela zákona o místních poplatcích. IPpravnik [online]. 2004 [cit. 2008-02-20]. Dostupný z WWW: <<http://www.ippravnik.cz/ippravnik/ippravnik.nsf/0/CE01E2C8D376DA22C1256F62004F525F>>.
- [16] Ministerstvo vnitra ČR. Finance územní samosprávy – nástroj řízení a realizace veřejných politik. [online]. 2007. Dostupný z WWW: <[http://www.mvcr.cz/reforma/vzdelani/kapit\\_10.pdf](http://www.mvcr.cz/reforma/vzdelani/kapit_10.pdf)>
- [17] Ministerstvo vnitra ČR. Rozpočty územních samosprávných celků. [online]. 2007. Dostupný z WWW: <<http://www.mvcr.cz/sprava/reforma/prispev08/priloha2b.pdf>>
- [18] Ministerstvo vnitra ČR. Identifikace kompetencí zatěžujících výkon veřejné správy se zvláštním přihlédnutím k malým obcím. [online]. 2007. Dostupný z WWW: <[http://www.mvcr.cz/sprava/reforma/dokumenty/garep/kompetence\\_zaverzprava.pdf](http://www.mvcr.cz/sprava/reforma/dokumenty/garep/kompetence_zaverzprava.pdf)>
- [19] Ministerstvo vnitra ČR. Přehled činností orgánů územních samosprávných celků. [online]. 2007. Dostupný z WWW: <<http://www.mvcr.cz/odbor/reforma/archiv.html>>
- [20] Ministerstvo vnitra ČR. Úvod do problematiky obecní (městské) policie. [online]. 2007. Dostupný z WWW: <<http://www.mvcr.cz/bezpecnost/opolicie/stanop/uvod.pdf>>
- [21] ŠKUBALOVÁ, Monika. Program rozvoje obcí. [online]. 2006. Dostupný z WWW: <<http://monisku.blog.cz/0609/program-rozvoje-obci>>
- [22] Nová Paka : Oficiální stránky města [online]. 2004. Dostupný z WWW: <<http://www.munovapaka.cz/>>.
- [23] Portál Regionálních Informačních Servisů [online]. 2005-2008. Dostupný z WWW: <<http://www.risy.cz/>>.
- [24] Portál veřejné správy České republiky [online]. 2003-2008 [cit. 2008-03-12]. Dostupný z WWW: <[http://portal.gov.cz/wps/portal/\\_s.155/6966/place](http://portal.gov.cz/wps/portal/_s.155/6966/place)>.



- [25] Svaz měst a obcí ČR. Efektivní veřejná správa a přátelské veřejné služby. [online]. 2007. Dostupný z WWW: <[www.smocr.cz/data/files/cinnost-informatika/schvalena-strategie.doc](http://www.smocr.cz/data/files/cinnost-informatika/schvalena-strategie.doc)>
- [26] Wikipedie : otevřená encyklopedie [online]. 2002 [cit. 2008-01-08]. Dostupný z WWW: <[http://cs.wikipedia.org/wiki/Hlavn%C3%AD\\_strana](http://cs.wikipedia.org/wiki/Hlavn%C3%AD_strana)>.

### **Legislativa:**

- [27] Ústavní zákon č. 1/1993 Sb., Ústava České republiky
- [28] Sdělení č. 181/1999 Sb., o přijetí Evropské charty místní samosprávy
- [29] Zákon č. 36/1960 Sb., o územním členění státu
- [30] Zákon č. 133/1985 Sb., o požární ochraně
- [31] Zákon č. 37/1989 Sb., o ochraně před alkoholismem a jinými toxikomaniemi
- [32] Zákon č. 565/1990 Sb., o místních poplatcích
- [33] Zákon č. 200/1990 Sb., o přestupcích.
- [34] Zákon č. 553/1991 Sb., o obecní policii
- [35] Zákon č. 338/1992 Sb., o dani z nemovitostí
- [36] Zákon č. 114/1992 Sb., o ochraně přírody a krajiny.
- [37] Zákon č. 334/1992 Sb., o ochraně zemědělského půdního fondu
- [38] Zákon č. 289/1995 Sb., o lesích a o změně a doplnění některých zákonů (lesní zákon)
- [39] Zákon č. 13/1997 Sb., o pozemních komunikacích
- [40] Zákon č. 359/1999 Sb., o sociálně-právní ochraně dětí
- [41] Zákon č. 128/2000 Sb., o obcích (obecní zřízení), ve znění pozdějších předpisů
- [42] Zákon č. 250/2000 Sb., o rozpočtových pravidlech územních rozpočtů
- [43] Zákon č. 258/2000 Sb., o ochraně veřejného zdraví
- [44] Zákon č. 239/2000 Sb., o integrovaném záchranném systému
- [45] Zákon č. 449/2001 Sb., o myslivosti
- [46] Zákon č. 185/2001 Sb., o odpadech
- [47] Zákon č. 256/2001 Sb., o pohřebnictví

- [48] Zákon č. 254/2001 Sb., o vodách a o změně některých zákonů (vodní zákon).
- [49] Zákon č. 254/2001 Sb., o vodách a o změně některých zákonů (vodní zákon).
- [50] Zákon č. 314/2002 Sb., o stanovení obcí s pověřeným obecním úřadem a stanovení obcí s rozšířenou působností
- [51] Zákon č. 420/2004 Sb., o přezkoumávání hospodaření územních samosprávných celků a dobrovolných svazků obcí.
- [52] Zákon č. 22/2004 Sb., o místním referendu a o změně některých zákonů
- [53] Zákon č. 99/2004 Sb., o rybářství
- [54] Zákon č. 561/2004 Sb., o předškolním, základním, středním, vyšším odborném a jiném vzdělání (školský zákon)
- [55] Zákon č. 183/2006 Sb., o územním plánování a stavebním úřadu
- [56] Zákon č. 132/2006 Sb., o kronikách obcí
- [57] Zákon č. 360/2007 Sb., o státním rozpočtu České republiky na rok 2008
- [58] Vyhláška č. 380/2002 Sb., k přípravě a provádění úkolů ochrany obyvatelstva
- [59] Vyhláška č. 388/2002 Sb., o stanovení správních obvodů obcí s pověřeným obecním úřadem a správních obvodů obcí s rozšířenou působností

## Seznam obrázků

Obrázek 1: Územní členění státu podle zákona č. 36/1960 Sb.	9
Obrázek 2: Působnost obce	12
Obrázek 3: Správní obvod a části obce Nové Paky	39
Obrázek 4: Oblasti přenesené působnosti všech obcí	45
Obrázek 5: Správní obvod obce s pověřeným obecním úřadem Nová Paka	46
Obrázek 6: Oblasti přenesené působnosti obcí s pověřeným obecním úřadem	48
Obrázek 7: Oblasti přenesené působnosti u obcí s rozšířenou působností	55

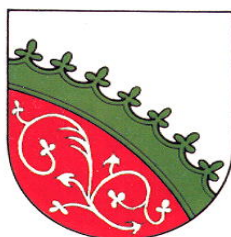
## Seznam tabulek

Tabulka 1: Rozpočtový výhled města Nová Paka na období 2009 – 2011	18
Tabulka 2: Schválený a skutečný rozpočet v roce 2007	19
Tabulka 3: Přehled příjmů a výdajů peněžních fondů Nové Paky	21
Tabulka 4: Obsah analytické části Rozvojového plánu Nové Paky	23
Tabulka 5: Další možnosti v oblasti samostatné působnosti	37
Tabulka 6: Dávky vyplácené Novou Pakou	54
Tabulka 7: Hodnoty koeficientů pro stanovení výše příspěvku na výkon státní správy pro rok 2008	59
Tabulka 8: Počty obyvatel správního centra a správního obvodu Nové Paky k 1.lednu 2007	60

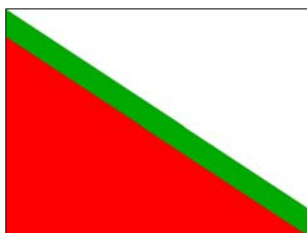
## Seznam příloh

Příloha 1: Obrazová příloha k Nové Pace	74
Příloha 2: Organizační struktura městského úřadu k 1.1.2008	75
Příloha 3: Zabezpečení přezkoumání hospodaření obce za rok 2008	76
Příloha 4: Smlouva o spolupráci na projektu „NOVOPACKO – východní brána geoparku Český ráj“	77

**Příloha č. 1: Obrazová příloha k Nové Pace**



**Znak Nové Páky**



**Vlajka Nové Páky**



**Kašna na náměstí, Autor: Studio Shark**



**Paulánský klášter, Autor: Vojtěch Vaníček**



**Suchardův dům, Zdroj:www.muzeum.cz**



**Řecko-katolický kostelík, Autor: Studio Shark**



**Pohled na náměstí, Autor: Studio Shark**

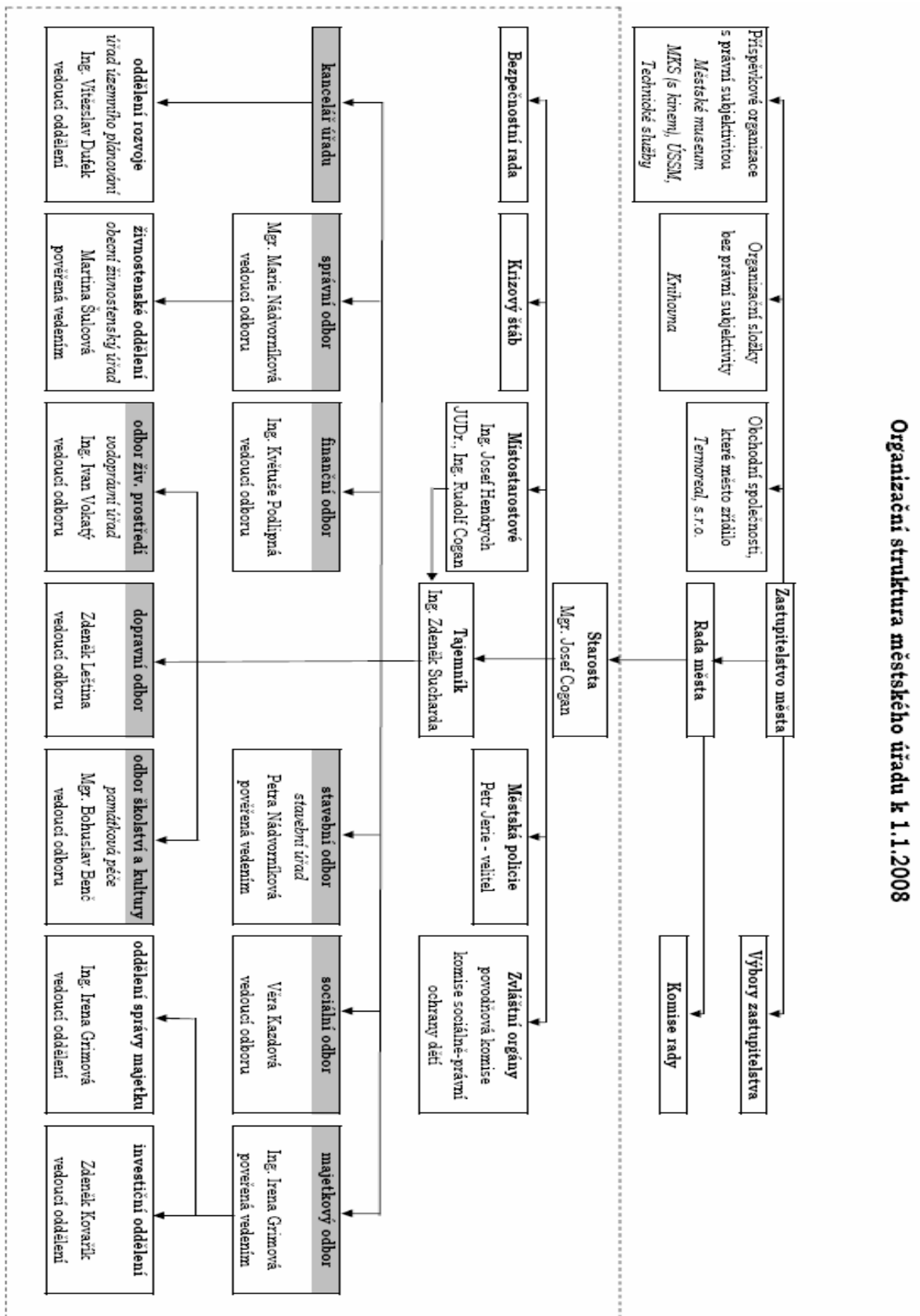


**Podloubí na náměstí, Autor: Studio Shark**



**Novopacký achát, Zdroj: www.eurobeds.cz**

Příloha č 2: Organizační struktura městského úřadu k 1.1.2008



Pramen: www.munovapaka.cz

**Příloha č 3: Zabezpečení přezkoumání hospodaření obce za rok 2008**



**KRAJSKÝ ÚŘAD KRÁLOVÉHRADECKÉHO KRAJE**  
Odbor ekonomický - oddělení kontroly obcí a analýz

Určeno:  
Všem ÚSC  
Královéhradeckého kraje

V Hradci Králové dne 21.5.2007

Městský úřad NOVÁ PAKA	Čís. dopr.
Došlo dne: 17 05. 2007	Zpracoval
Čís.jed.:	F
Přílohy:	

Věc: Zabezpečení přezkoumání hospodaření ÚSC za rok 2007

Vážená paní starostko, vážený pane starosto,

sdělte, prosím, podepsanému odboru, zda požadujete zabezpečit bezplatné přezkoumání hospodaření za rok 2007 přímo krajským úřadem nebo si zadáte přezkoumání jiným oprávněným auditorem za úplatu tak, jak ukládá § 42 zákona č. 128/2000 Sb., o obcích a § 4 odst. 1 zákona č. 420/2004 Sb., o přezkoumávání hospodaření ÚSC a DSO.

Žádosti doručte Krajskému úřadu Královéhradeckého kraje pokud možno co nejdříve a to do 15. června 2007 (nejpozději však do 30.6.2007, dle § 4 odst. 1 zák. č. 420/2004 Sb.), aby mohla být celá akce včas organizačně zabezpečena.

Zároveň Vás upozorňuji, že toto sdělení **nenahrazuje splnění povinnosti dle § 4 odst. 8** téhož zákona **informovat písemně krajský úřad o uzavření smlouvy s auditorem, a to bez zbytečného odkladu, nejpozději však do 31. ledna následujícího roku.**

Pro usnadnění korespondence vyplňte, odstříhnete a odešlete níže přiloženou žádanku.

S pozdravem

Ing. Miloslav Nejedlý  
Vedoucí ekonomického odboru

Vyplňte hůlkovým písmem, odstříhnete a zašlete zpět

**NÁVRATKA**

Krajský úřad Královéhradeckého kraje  
Wonkova 1142  
500 02 Hradec Králové

MěÚ,OÚ,DSO: NOVÁ PAKA

Datum: 21.5.2007

Věc: Žádost o provedení přezkoumání hospodaření za rok 2007

Alternativa I.\*  Podepsaný ÚSC **žádá** tímto o provedení přezkoumání hospodaření za rok 2007 přímo Krajským úřadem KHK v souladu s ustanovením § 42, zákona č. 128/2000 Sb., ve znění pozdějších předpisů.

Alternativa II.\*  Podepsaný ÚSC **nežádá** Krajský úřad KHK o provedení přezkoumání hospodaření za rok 2007, nýbrž si jej objedná v souladu s citovaným ustanovením zákona č. 128/2000 Sb., ve znění pozdějších předpisů, u státně zkušného auditora.

.....  
podpis starosty ÚSC a razítko



Poznámka: \* Křížkem označte Vámi požadovanou alternativu.

**Příloha č 4: Smlouva o spolupráci na projektu „NOVOPACKO – východní brána geoparku Český ráj**

**Smlouva o spolupráci na projektu  
„NOVOPACKO – východní brána geoparku Český ráj“**

uzavřená mezi:

1. Město Nová Paka , IČ: 00271888, Dukelské náměstí 39, 509 24 Nová Paka zastoupené starostou města Mgr. Josef Coganem (dále jen „Město“, na straně jedné)
2. Podkumburský rozhled, občanské sdružení, IČ: 269 88 267, Úbislavice 52, 507 92 zastoupené předsedou sdružení Ing. Vítězslavem Dufkem (dále jen „Sdružení“, na straně druhé)

**I.**  
**Předmět smlouvy**

Účelem této smlouvy je stanovení zásad a pravidel spolupráce při přípravě, realizaci a udržitelnosti projektu „NOVOPACKO – východní brána geoparku Český ráj“ (dále jen „Projekt“), jehož cílem je medializace Královéhradeckého kraje prostřednictvím propagace Novopackého regionu jako součásti evropského geoparku Český ráj.

**II.**  
**Role a přínosy partnerů**

**Město** - prohlašuje, že je žadatelem o spolufinancování ze Společného regionálního operačního programu (podopatření 4.1.2, grantové schéma) a vedoucím projektu. Přínosem města je koordinace všech etap projektu a závazek předfinancovat projekt z rozpočtu města, včetně finančního zajištění nákladů nutných pro tvorbu žádosti o spolufinancování. Náklady s projektem spojené se předpokládají v rozmezí 1,5 – 1,7 mil Kč. Tvorba monitorovacích zpráv a poskytnutí pozemků pro umístění deseti propagačních tabulí.

**Sdružení** – spolupracuje na definování cílů projektu a bude se podílet na tvorbě výstupů v obci Úbislavice, tedy zpracování pohlednic obce, pořizování znaku obce včetně veřejného projednání, zajistí umístění informačních tabulí v obci a poskytne podklady pro tvorbu propagačních materiálů v rámci Projektu. Bezplatně zpracuje zjednodušenou studii proveditelnosti projektu a bude se podílet na přípravě a kompletaci žádosti o spolufinancování v podopatření 4.1.2. z grantového schéma SROP. Zajistí spolupráci s projektovým manažerem na celkové koordinaci projektu, včetně následného zpracování monitorovacích zpráv.

**III.**  
**Doba trvání partnerství**

Smlouva o spolupráci se uzavírá na dobu určitou a to na dobu nutnou pro udržitelnost výsledků projektu, tedy na dobu 6 let ode dne uzavření smlouvy. Každý účastník může smlouvu vypovědět pouze v případě pokud druhá smluvní strana opakovaně neplní podmínky dle této smlouvy. Výpověď musí být učiněna písemně, výpovědní lhůta činí 30 dnů ode dne doručení výpovědi druhé smluvní straně. Smlouvu nelze vypovědět pokud by tím došlo ke škodě na straně druhého účastníka smlouvy.

**IV.**  
**Závěrečná ustanovení**

Smlouva se vyhotovuje ve 4 stejnopisech, každá strana obdrží 2 originály. Tato smlouva byla schválena Radou města Nová Paka dne 12. 4. 2006 usnesením č. 10/9/06/RM.

V Nové Pace, dne 13.4.2006

.....  
Mgr. Josef Cogan  
starosta města

.....  
Ing. Vítězslav Dufek  
předseda sdružení

Pramen: Kancelář úřadu, oddělení rozvoje