

**Univerzita Pardubice
Fakulta ekonomicko-správní**

**Analýza možností obcí správního obvodu území Rychnova nad Kněžnou,
jako obce s rozšířenou působností, pro čerpání finanční pomoci z fondů EU**

Šárka Šrámková

**Bakalářská práce
2008**

ZADÁNÍ BAKALÁŘSKÉ PRÁCE

(PROJEKTU, UMĚLECKÉHO DÍLA, UMĚLECKÉHO VÝKONU)

Jméno a příjmení: **Šárka ŠRÁMKOVÁ**

Studijní program: **B6202 Hospodářská politika a správa**

Studijní obor: **Veřejná ekonomika a správa**

Název tématu: **Analýza možností obcí správního území Rychnova nad Kněžnou, jako obce s rozšířenou působností, pro čerpání finanční pomoci z fondů EU**

Z á s a d y p r o v y p r a c o v á n í :

Úvod

1. Fondy EU
2. Charakteristika mikroregionu Rychnovsko
3. Vybrané obce a jejich možnosti pro čerpání z fondů EU
4. Základní charakteristiky obcí, jež na fondy EU nedosáhnou

Závěr

Rozsah grafických prací: -
Rozsah pracovní zprávy: cca 30 stran
Forma zpracování bakalářské práce: tištěná/elektronická

Seznam odborné literatury:

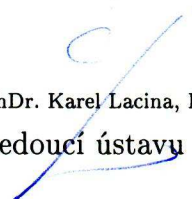
- [1] Pavlák, Miroslav. **Lidské zdroje a fondy EU, 1.vyd. Praha: ASPI, 2006. 127 s. ISBN 80-7357-139-0.**
- [2] Kopecká, Petra. **Euroregion Glacensis: diplomová práce. Pardubice: Univerzita Pardubice, 2001**
- [3] <http://www.strukturalni-fondy.cz>
- [4] <http://www.hradeckralove.czso.cz>

Vedoucí bakalářské práce: **Ing. Táňa Karlíková**
Ústav veřejné správy a práva

Datum zadání bakalářské práce: **28. října 2007**
Termín odevzdání bakalářské práce: **19. května 2008**


prof. Ing. Jan Čapek, CSc.
děkan

L.S.


prof. PhDr. Karel Lacina, DrSc.
vedoucí ústavu

V Pardubicích dne 15. listopadu 2007

Poděkování

Na těchto řádcích bych ráda poděkovala všem, jenž mi byli nápomocni při zpracování mé bakalářské práce. Děkuji především Ing. Táně Karlíkové za její odborné vedení, cenné připomínky a odborné rady, jenž se pro mě staly impulsem ke zkvalitnění této práce. Dále bych ráda poděkovala vedoucímu regionálního odboru Městského úřadu Rychnova nad Kněžnou Ing. Vladimíru Hulmanovi za poskytnutí odborných rad a materiálů.

SOUHRN

Bakalářská práce, jak již vyplývá ze samotného názvu, se zabývá analýzou možností čerpání finanční pomoci z fondů Evropské unie ve správním obvodu města Rychnova nad Kněžnou. Práce je rozdělena do čtyř kapitol, z nichž první kapitola je ryze teoretická a v ostatních kapitolách se prolínají praktické a teoretické poznatky, kdy praktická část spíše převládá. První kapitola je zaměřena na shrnutí veškeré finanční podpory, kterou Evropská unie poskytuje. Jednotlivé formy podpory jsou rozděleny do dvou programovacích období 2000 – 2006 a 2007 -2013.

Druhá kapitola se věnuje charakteristice správního obvodu města Rychnova nad Kněžnou jako celku a třetí kapitola se věnuje vybraným obcím ve správním obvodu a jejich možnostem využití podpory z EU. Poslední, čtvrtá kapitola, kompletuje veškeré poznatky z předchozích kapitol a odpovídá na otázku proč některé obce podpory z EU nevyužívají.

KLÍČOVÁ SLOVA

dotace, fond, mikroregion, Evropská unie, Rychnov nad Kněžnou

TITLE

The analysis of municipality potentials in the area of Rychnov nad Kněžnou administrative divisee, as a municipality with an extensive agency, for acquisition of the financial support from European Union funds

ABSTRACT

As it has already arisen from the title, the Bachelor paper deals with the analysis of the potentials of the particular acquisition of financial support from the EU funds in the Rychnov nad Kněžnou administrative divisee. The paper is divided into four chapters whereas the first chapter is purely theoretical and the following chapters include both theoretical and practical knowledge with domination of the practical part. The first chapter is focused on the summary of all kinds of support provided from the European Union. Those particular forms of support are divided into two programme periods 2000-2006 and 2007-2013.

The second chapter deals with the description of the Rychnov nad Kněžnou administrative divisee as a unit and the third chapter attends to particular towns in the administrative divisee and their potentials in gaining the support from the EU. The last fourth chapter summarises all the pieces of knowledge from the previous chapters and answers the question why some of the towns do not take advantage of the EU support.

KEYWORDS

donation, fund, microregion, European Union, Rychnov nad Kněžnou

Obsah

Úvod.....	7
1 Fondy Evropské unie	8
1.1 Předvstupní nástroje EU	8
1.1.1 Programovací období 2000 – 2006.....	9
1.1.2 Programovací období 2007 – 2013.....	10
1.2 Strukturální fondy	10
1.2.1 Programovací období 2000 – 2006.....	11
1.2.2 Programovací období 2007 – 2013.....	16
1.3 Fond soudržnosti.....	18
1.4 Evropský zemědělský fond pro rozvoj venkova (EAFRD).....	18
1.5 Evropský rybářský fond (EFF).....	18
1.6 Fond solidarity (EUSF).....	19
1.7 Komunitární programy	19
1.8 Finanční nástroje regionální politiky	19
1.8.1 JASPERS	20
1.8.2 JEREMIE	20
1.8.3 JESSICA	20
2 Charakteristika správního obvodu Rychnov nad Kněžnou	21
2.1 Hlavní charakteristiky správního území Rychnov nad Kněžnou.....	21
2.1.1 Ekonomický potenciál	21
2.1.2 Trh práce a zaměstnanost.....	22
2.1.3 Sociální infrastruktura.....	22
2.1.4 Technická vybavenost a obsluha území.....	22
2.1.5 Životní prostředí	23

2.1.6	Cestovní ruch	23
2.1.7	Dobrovolné svazky obcí působící ve správním obvodu	23
2.2	Euroregion ve správním obvodu Rychnov nad Kněžnou	24
2.3	Realizace projektů EU v rámci jednotlivých mikroregionů	24
2.3.1	Mikroregion Bělá	25
2.3.2	Mikroregion Brodec	28
2.3.3	Dobrovolný svazek obcí Region Orlické hory	29
3	Vybrané obce správního území Rychnova nad Kněžnou a jejich možnosti pro čerpání z fondů EU	32
3.1	Obec Kvasiny	32
3.2	Obec Potštejn	34
3.2.1	Realizované projekty podpořené EU	35
3.3	Obec Záměl	37
3.4	Možnosti obcí pro využití podpory z EU	38
3.4.1	Regionální operační program NUTS II Severovýchod (ROP SV)	38
3.4.2	Operační program přeshraniční spolupráce Česká Republika – Polská republika.	42
4	Základní charakteristiky obcí, které nevyužívají podpory z EU	46
	Závěr.....	48

Úvod

Česká republika vstoupila dnem 1. ledna 2004 do Evropské unie a tím se jí otevřela možnost získat různé druhy finanční podpory v rámci jednotlivých fondů EU. Ještě před samotným vstupem bylo České republice umožněno využít tzv. předvstupních nástrojů finanční podpory. Všechny tyto formy podpory a jednotlivé fondy EU popíši v první kapitole bakalářské práce. Cílem je stručně a co nejpřehledněji poskytnou základní informace o jednotlivých fondech Evropské Unie. Zaměřím se jak na ukončené programovací období 2004-2006, tak na současně platné období 2007 – 2013. Dále také zmíním veškeré předvstupní programy, které mohla Česká republika využít.

Tématem mé bakalářské práce je však Analýza možností využití finanční podpory z EU v rámci správního obvodu Rychnov nad Kněžnou, proto se po základním shrnutí veškeré finanční podpory z EU budu věnovat financování konkrétních projektů v rámci správního obvodu a nastíním možnosti podpory, která by ještě mohla být případně využita.

Nejprve charakterizují správní obvod města Rychnova nad Kněžnou jako celek, jeho ekonomický potenciál, zaměstnanost, sociální infrastrukturu, technickou vybavenost, životní prostředí a cestovní ruch. Dále se budu věnovat mikroregionům, které ve správním obvodu působí. Zjistím, zda tyto mikroregiony již žádaly o nějakou finanční podporu z EU a s jakým úspěchem.

V další části bakalářské práce se věnuji již konkrétním obcím ve správním obvodu. Záměrně jsem si vybrala tři obce, na kterých bude zřetelně vidět zda a proč podpory z Evropské unie využívají či nikoliv. Dále se pokusím vytvořit analýzu možností těchto a dalších obcí ve správním obvodu, jaké druhy finanční podpory se pro daný region nejvíce hodí.

Cílem mé bakalářské práce je odpovědět si na dvě otázky. Tou první je zda jednotlivé obce ve správním obvodu Rychnov nad Kněžnou využívají podpory z Evropské unie a pokud ano, tak jestli získávají finanční prostředky z EU sami pro sebe nebo v rámci mikroregionu. Druhá a zároveň poslední otázka je zaměřena na případ, kdy obce nikterak nevyužívají finanční podpory jim nabízené z EU. Zde se budu snažit zjistit, z jakého důvodu tomu tak je. Na základě těchto informací se pokusím navrhnout jaké formy podpory z EU by obce ve správním obvodu Rychnov nad Kněžnou mohly využívat a za jakých podmínek.

1 Fondy Evropské unie

„Evropská unie (EU), jako politicky a hospodářsky propojený celek, nabízí členským státům širokou škálu nástrojů finanční a technické pomoci prostřednictvím jednotlivých fondů. Tyto fondy slouží nejenom k podpoře hospodářského růstu, ale i k zlepšování vzdělanosti obyvatel a snižování sociálních nerovností. Některé nástroje také pomáhají kandidátským zemím při přípravě na jejich vstup do EU“¹.

Česká Republika vstoupila do Evropské unie 1.května 2004. Tímto okamžikem dostala možnost plně využívat fondy Evropské unie a čerpat tak finanční prostředky v rámci politiky hospodářské a sociální soudržnosti. Ještě před samotným vstupem do EU měla Česká Republika i ostatní kandidátské země možnost využívat tzv. předvstupní pomoc.

Celá kapitola je rozčleněna dle dvou programovacích období (2000 – 2006 a 2007 – 2013). Nejprve představím předvstupní nástroje EU a poté se zaměřím na Strukturální fondy a cíle politiky Hospodářské a sociální soudržnosti. Také popíši i další, méně využívané formy finanční podpory z EU. První kapitola je koncipována na základě porovnání již ukončeného programovacího období s právě probíhajícím programovacím obdobím, tj. obdobím 2007 - 2013.

1.1 Předvstupní nástroje EU

Předvstupní nástroje jsou určeny pro kandidátské země s cílem napomáhat při řešení konkrétních úkolů při zavádění *acquis communautaire*².

V České republice byly předvstupní nástroje zaměřeny na vytvoření podmínek pro co nejrychlejší a nejefektivnější čerpání prostředků ze strukturálních fondů po jejím vstupu do EU. Cíle předvstupních nástrojů byly povětšinou naplněny spolu se vstupem ČR do Evropské

¹ Abeceda fondů Evropské unie 2007 – 2013, Praha: MMR ČR, 2007, s. 1

² Komunitární právo, jež v překladu znamená zhruba „to, čeho bylo dosaženo“. Jedná se tedy o velmi rozsáhlou sbírku právních aktů EU přijímaných po celou dobu její existence.

unie. Po 1. květnu 2004 jejich projekty pouze dobíhaly. Česká republika využívala tři předvstupních nástrojů. Jednalo se o programy: **Phare**, **SAPARD** a **ISPA**.

1.1.1 Programovací období 2000 – 2006

Pro programovací období 2000 – 2006 Evropská unie vytvořila tři fondy předvstupní pomoci. Jsou jimi fond Phare, SAPARD a ISPA.

Z prostředků fondu **Phare** byly spolufinancovány projekty narovnávací rozdíly v oblastech technické vybavenosti příhraničních municipalit, propagace českých exportérů v zahraničí či studijní pobyty učitelů v zahraničí. Programy Phare lze rozdělit do následujících čtyř základních kategorií:

- a) *Národní programy Phare* zahrnují zejména projekty přímo zaměřené na přípravu ČR na členství v EU. Jsou to především projekty pro českou státní správu, které napomáhají přejímání a implementaci *acquis communautaire*. Další velmi důležitou součástí Národních programů jsou pilotní investiční projekty v oblasti hospodářské a sociální soudržnosti, které slouží k vytváření a testování struktur pro budoucí účast ve strukturálních fondech.
- b) *Programy Přeshraniční spolupráce* jsou přípravou na účast v iniciativě Společenství INTERREG III³. Projekty v rámci těchto programů jsou zpravidla investičního charakteru, realizují se v příhraničních regionech a mají přeshraniční dosah.
- c) *Mnohonárodní programy* implementované ČR jsou připravovány Evropskou komisí, ale jejich implementace je podobně jako u Národních programů a programů Přeshraniční spolupráce v odpovědnosti ČR.
- d) *Mnohonárodní programy implementované Evropskou komisí* jsou připravovány a implementovány přímo Evropskou komisí. Účast ČR na těchto programech, za jejichž implementaci ČR neodpovídá, nelze přesně finančně vyčíslit.

³ Cílem programu INTERREG III je stimulovat přeshraniční, nadnárodní a meziregionální spolupráci v rámci EU v letech 2000 – 2006.

Dalším předvstupním nástrojem je program **SAPARD**, jenž napomáhá kandidátským zemím při řešení konkrétních úkolů a to při zavádění *acquis communautaire* vztahujícímu se ke společné zemědělské politice, strukturálním změnám v jednotlivých zemědělských sektorech a na venkově.

Cílem programu je přispět k zavádění práva Evropského společenství v oblasti společné zemědělské politiky a řešit prioritní a specifické problémy spojené s trvale udržitelnými změnami v sektoru zemědělství a ve venkovských oblastech kandidátských zemí.

Posledním finančním nástrojem je program **ISPA**. Ten se zaměřil na financování infrastrukturních projektů v oblastech životního prostředí a dopravy. Jeho úkolem bylo usnadnit implementaci "*acquis communautaire*" v kandidátských zemích, v období od r. 2000 do okamžiku jejich vstupu do EU, a přispět k udržitelnému rozvoji těchto zemí. Projekty z oblasti životního prostředí musely podporovat zavádění environmentální legislativy EU. U dopravních projektů se soustředila pozornost na souvislost opatření s trans-evropskými dopravními sítěmi.

1.1.2 Programovací období 2007 – 2013

Novým nástrojem předvstupní pomoci se pro programovací období 2007 – 2013 stal program **IPA**, který nahradil předešlé tři nástroje (Phare, SAPARD a ISPA).

Byl vytvořen jednotný rámec, který pokrývá celou škálu aktivit předvstupní pomoci EU. Hlavním cílem podpory fondu IPA je především pomoc při přípravě na členství v EU a při zavádění evropských norem a legislativy.

„IPA se zaměřuje na pět nejdůležitějších oblastí – přechodová pomoc, regionální a přeshraniční spolupráce, regionální rozvoj, rozvoj lidských zdrojů a rozvoj venkova.“³

1.2 Strukturální fondy

Jádro regionální a strukturální politiky Evropské unie tvoří strukturální fondy. „Ty se přímo zaměřují na snižování rozdílů mezi regiony členských států a snižování zaostalosti

nejvíce znevýhodněných regionů nebo ostrovů, včetně venkovských oblastí.“⁴ Strukturální fondy mohou podporovat operace následujících typů:

- a) přímé investice do vytváření nových pracovních příležitostí,
- b) služby pro malé firmy s cílem rozvinout regionální a místní potenciál a diverzifikovat hospodářské aktivity,
- c) základní hospodářská infrastruktura,
- d) zlepšení struktury pro zpracování a prodej zemědělských a rybných výrobků,
- e) modernizace zařízení, certifikáty kvality pro místní zemědělské a řemeslné výrobky,
- f) diverzifikace hospodářských aktivit ve venkovských oblastech,
- g) ochrana životního prostředí a přírodního dědictví,
- h) obnova budov, rozvoj kulturních hodnot,
- i) obnova krizí postižených městských oblastí,
- j) přeshraniční a národní spolupráce,
- k) vyhledávání pracovních příležitostí pro mladé lidi, nezaměstnané atd.,
- l) rozvoj nových kvalifikací,
- m) přizpůsobení struktury školení a zaměstnanosti.

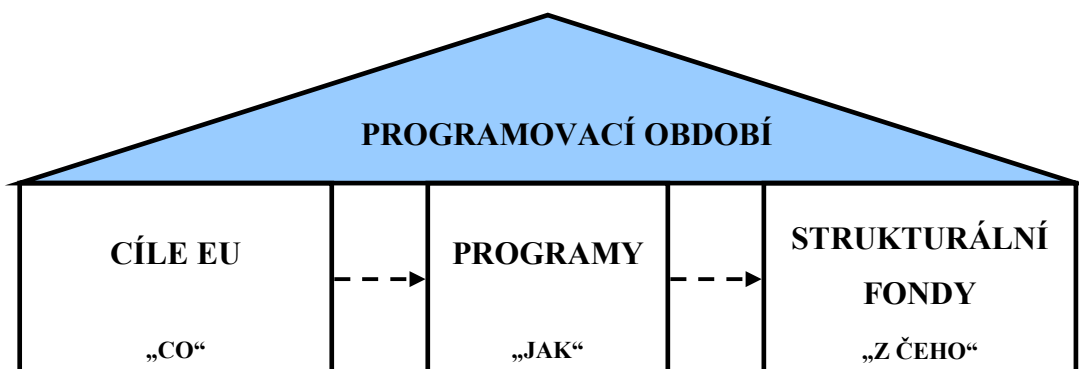
Jak je vidět z předchozího výčtu, strukturální fondy EU umožňují využívat široké spektrum finanční podpory v různých oblastech lidské činnosti.

1.2.1 Programovací období 2000 – 2006

Politika Hospodářské a sociální soudržnosti je realizována na základě principu programování. Projekty nejsou k financování vybírány nahodile, ale podle toho, zda pomáhají odstraňovat problémy identifikované ve strategických dokumentech.

⁴ Abeceda fondů Evropské unie 2007 – 2013, Praha: MMR ČR, 2007, s. 3.

Obrázek č. 1 znázorňuje jakým způsobem princip programování funguje. Evropská unie si pro dané programovací období stanoví cíle, které vyplývají z celkové strategie politiky Hospodářské a sociální soudržnosti. Aby mohlo být těchto cílů dosaženo, vypíše EU jednotlivé programy a tyto programy jsou financovány ze strukturálních fondů.



Obrázek 1: Programovací období

Pramen: Vlastní zpracování

Pro programovací období 2000 – 2006 si Evropská unie, v rámci politiky Hospodářské a sociální soudržnosti, stanovila **tři cíle**:

a) Cíl 1 - Podpora rozvoje zaostávajících regionů

Regiony s HDP pod hranicí 75% průměru EU se mohou těšit podpoře udržitelného rozvoje zejména prostřednictvím investic do výroby.

b) Cíl 2 - Podpora oblastí potýkajících se restrukturalizací

Všechny oblasti, které nespádají pod Cíl 1 a které dlouhodobě vykazují vysokou míru nezaměstnanosti, kriminality, špatnou úroveň školství nebo životního prostředí.

c) Cíl 3 - Podpora politiky zaměstnanosti a vzdělání

Snížení nezaměstnanosti prostřednictvím rekvalifikace, vzdělávání a školení.

Aby byli všechny výše uvedené cíle splněny, Evropská unie vytvořila **čtyři strukturální fondy** pro čerpání finančních prostředků na dosažení vytyčených cílů. Jsou jimi Evropský fond regionálního rozvoje, Evropský sociální fond, Evropský zemědělský podpůrný a záruční fond a Finanční nástroj pro řízení rybolovu.

Evropský fond regionálního rozvoje (ERDF) byl založen v roce 1975 a dodnes je objemem finančních prostředků největším fondem. Ze zdrojů ERDF jsou financovány projekty v regionech spadajících do cílů 1 a 2. Jedná se zejména o investice směřující do infrastruktury, vytváření pracovních míst a podpory malého a středního podnikání. Evropský fond regionálního rozvoje financuje především tyto oblasti:

- a) investice do výroby určené k vytváření nových nebo stávajících pracovních míst,
- b) investice do infrastruktury včetně transevropských sítí pro regiony zařazené do Cíle 1,
- c) investice do vzdělání pro regiony zařazené do Cíle 1,
- d) rozvoj místního potenciálu,
- e) výzkum a rozvoj,
- f) investice zaměřené na životní prostředí.

Evropský sociální fond (ESF) byl založen v roce 1960. Je hlavním nástrojem sociální politiky a zaměstnanosti EU. Pomoc ESF je zaměřena na mládež, dlouhodobě nezaměstnané a sociálně znevýhodněné skupiny a ženy v rámci všech 3 cílů regionální politiky EU. Evropský sociální fond financuje především tyto oblasti:

- a) integrace nezaměstnaných, zejména osob postižených dlouhodobou nezaměstnaností,
- b) integrace mladých lidí do pracovního procesu,
- c) integrace osob vyloučených z trhu práce,
- d) podpora stejných příležitostí na trhu práce,
- e) adaptace pracovníků na průmyslové změny,
- f) stabilizace a růst zaměstnanosti,
- g) posílení lidského potenciálu ve výzkumu, vědě a technologii,
- h) posílení systému vzdělávání a další kvalifikace.

Evropský podpůrný a záruční fond pro zemědělství (EAGGF) funguje od roku 1962 a z jeho zdrojů je financován rozvoj venkovských oblastí. EAGGF je rozdělen do dvou sekcí. Podpůrná sekce podporuje rozvoj venkova v souladu s Cílem 1, což se promítá do

modernizace a racionalizace zemědělské výroby. Záruční sekce slouží k financování Společné zemědělské politiky EU. Podpůrná sekce v rámci strukturální a regionální politiky financuje zejména tyto oblasti:

- a) podpora farmaření a zachování životaschopných farmářských komunit v horských nebo méně příznivých oblastech,
- b) podpora začínajícím mladým farmářům,
- c) podpora ustavení producentů asociací,
- d) konverze, diverzifikace, reorientace a podpora kvality zemědělské produkce,
- e) rozvoj venkovské infrastruktury,
- f) podpora investic do cestovního ruchu.

Finanční nástroj pro podporu rybolovu (FIFG) byl založen v roce 1994 za účelem zajištění financování rozvoje přímořských regionů i rybářského odvětví. FIFG podporuje zejména tyto oblasti:

- a) změny v rybářském sektoru,
- b) modernizace loďstva,
- c) rozvoj chovu ryb,
- d) ochrana některých přímořských oblastí,
- e) vybavení rybářských přístavů,
- f) výroba a obchod s rybími výrobky,
- g) podpora výroby.

V rámci uvedených strukturálních fondů Evropská unie pro programovací období 2000 – 2006 realizovala následující **programy**.

Česká republika v rámci programovacího období 2000 – 2006 využila pět operačních programů Cíle 1. Byly jimi: OP Infrastruktura, OP Průmysl a podnikání, OP Rozvoj lidských zdrojů, OP Rozvoj venkova a multifunkční zemědělství, Společný regionální operační program.

OP Infrastruktura (OPI) zahrnoval rozvojové priority resortu dopravy a resortu životního prostředí v ČR. Program především přispěl k dosažení specifických cílů „zlepšení kvality

infrastruktury“ stanovených Rámcem podpory Společenství. Dále také podporoval udržitelný rozvoj a vyvážený rozvoj regionů. Řídícím orgánem tohoto programu bylo Ministerstvo životního prostředí (Odbor integrovaného financování).

OP Průmysl a podnikání (OPPP) byl vytvořen v návaznosti na cíle a strategii průmyslové politiky ČR. Zaměřoval se na zachování a další rozvoj konkurenceschopnosti a efektivitu ve výrobě průmyslového potenciálu v ČR. Přispěl ke zvyšování hospodářské výkonnosti a podporoval potřebné strukturální změny průmyslu. Jeho pomoc se soustředila na rozvoj malých a středních podniků, podporu inovačních aktivit v průmyslu a výrobní, technickou, ekonomickou a organizační restrukturalizaci podniků.. Řídícím orgánem OPPP bylo Ministerstvo průmyslu a obchodu (Odbor strukturálních fondů).

OP Rozvoj lidských zdrojů (OP RLZ) popisoval a analyzoval situaci v sektoru lidských zdrojů v ČR. Popisoval vazbu na české národní i evropské strategické dokumenty. Řídícím orgánem OP RLZ bylo Ministerstvo práce a sociálních věcí (Odbor pro řízení pomoci z ESF).

OP Rozvoj venkova a multifunkční zemědělství (OP RVMZ) usiloval o posílení konkurenceschopnosti českého zemědělství i lesnické výroby. Měl přispět k zachování životního prostředí a trvale udržitelného rozvoje venkova. Řídícím orgánem bylo Ministerstvo zemědělství (Odbor Řídící orgán OP).

Společný regionální operační program (SROP) podporoval především aktivity, jejichž realizace z hlediska platné české legislativy spadá do působnosti obcí nebo krajů. Tím se odlišuje od zbývajících operačních programů. Řídícím orgánem je Ministerstvo pro místní rozvoj (odbor Řídícího orgánu Společného regionálního operačního programu a jednotného programového dokumentu – Praha).

Oblast podpory v rámci Cílů 2 a 3 byla vytvořena prostřednictvím Jednotného programového dokumentu pro Cíl 2 a Jednotného programového dokumentu pro Cíl 3.

Jednotný programový dokument pro Cíl 2 – Praha byl vytvořen pro odstranění nejzávažnějších slabých stránek a rozvojových bariér vybraných pražských obvodů. Jednalo se především o zkvalitnění městského prostředí a o rozvinutí potenciálu města Prahy jako dynamického hlavního města členské země EU. Řídícím orgánem bylo Ministerstvo pro místní rozvoj (Odbor řídicího orgánu SROP a jednotného programového dokumentu Praha pro cíl 2).

Jednotný programový dokument pro Cíl 3 – Praha byl vypracován proto, že Praha ekonomickou výkonností daleko převyšuje ostatní regiony ČR, dokonce i většinu regionů EU, a nevztahuje se na tzv. Cíl 1 politiky soudržnosti. Řídícím orgánem je Ministerstvo práce a sociálních věcí (Odbor pro řízení pomoci z ESF).

1.2.1.1 Iniciativy společenství

Iniciativy společenství jsou zvláštním nástrojem strukturální politiky. Řeší specifické problémy dotýkající se celého území EU a doplňují jiné programy nebo usnadňují jejich provádění. Tyto iniciativy jsou vyhlašovány a řízeny Evropskou komisí. Pro programovací období 2000 – 2006 byly vytvořeny celkem čtyři iniciativy společenství. (INTERREG III, LEADER +, EQUAL a URBAN II).

- a) INTERREG III (A, B, C) se zaměřuje na přeshraniční (A), nadnárodní (B) a meziregionální (C) spolupráci. Jeho cílem je podporovat harmonické a vyvážené regionální plánování a rozvoj celého území EU.
- b) LEADER+ má za úkol podporovat spolupráci aktivních činitelů působících ve venkovských společenstvích a ekonomikách za účelem rozvoje venkova.
- c) EQUAL směřuje k podpoře nadnárodní spolupráce s cílem podporovat nové nástroje v boji proti všem typům diskriminace a nerovnosti na trhu práce. Speciální pozornost je věnována integraci žadatelů o azyl.
- d) URBAN II podporuje hospodářskou a sociální obnovu měst a městských oblastí postižených krizí s cílem podporovat jejich udržitelný rozvoj.

1.2.2 Programovací období 2007 – 2013

Programovací období 2007 – 2013 je charakteristické zájmem o větší sociální a ekonomický růst a vytváření více pracovních míst pro všechny regiony a obce Evropské unie. Regionální rozvoj je v současnosti postaven na třech cílech:

- a) Cíl Konvergence – zlepšování podmínek a podpora aktivit, které povedou ke sbližování nejméně rozvinutých členských států a regionů EU, tj. oblastí jejichž HDP je menší než 75% průměru EU.
- b) Cíl Regionální konkurenceschopnost a zaměstnanost – pokračování v posilování konkurenceschopnosti a přitažlivosti regionů pomocí inovačních

projektů, zlepšování životního prostředí a posilování zaměstnanosti. Jedná se o regiony, jejichž HDP převyšuje 75% průměru EU.

- c) Cíl Evropská územní spolupráce – smyslem je posilování přeshraniční, meziregionální a nadnárodní spolupráce, také však podpora výzkumu a výměna zkušeností mezi regiony a jednotlivými členskými zeměmi navzájem.

Pro programovací období 2007 – 2013 Evropská unie realizovala pouze dva strukturální fondy. Jsou jimi Evropský fond regionálního rozvoje (ERDF) a Evropský sociální fond (ESF).

Z těchto fondů bude Evropská unie financovat pro Českou Republiku 26 operačních programů, které jsou rozděleny mezi tři cíle politiky Hospodářské a sociální soudržnosti.

V rámci cíle Konvergence byly pro programovací období 2007 – 2013 vypsány tématické a regionální operační programy.

- | | |
|---|-------------------------------------|
| a) OP Podnikání a inovace, | h) OP Technická pomoc, |
| b) OP Doprava, | i) Regionální operační programy, |
| c) OP Životní prostředí, | j) ROP NUTS II Jihovýchod, |
| d) OP Lidské zdroje a zaměstnanost, | k) ROP NUTS II Jihozápad, |
| e) OP Vzdělání pro konkurenceschopnost, | l) ROP NUTS II Moravskoslezsko, |
| f) OP Výzkum a vývoj pro inovace, | m) ROP NUTS II Severovýchod, |
| g) Integrovaný operační program, | n) ROP NUTS II Severozápad, |
| | o) ROP NUTS II Střední Čechy, |
| | p) ROP NUTS II Střední Morava. |

V rámci cíle Regionální konkurenceschopnost a zaměstnanost budou realizovány pouze dva programy a to OP Praha Konkurenceschopnost a OP Praha Adaptabilita. A v rámci cíle Evropská územní spolupráce byly vypsány programy:

- a) OP Meziregionální spolupráce,
b) Nadnárodní spolupráce,
c) OP Přeshraniční spolupráce ČR – Bavorsko,
d) **OP Přeshraniční spolupráce ČR – Polsko,**

- e) OP Přeshraniční spolupráce ČR – Rakousko,
- f) OP Přeshraniční spolupráce ČR – Sasko,
- g) OP Přeshraniční spolupráce ČR – Slovensko,
- h) INTERACT II,
- i) ESPON 2013,

V předchozích dvou výčtech jsem úmyslně zvýraznila ROP NUTS II Severovýchod a OP Přeshraniční spolupráci ČR s Polskem a to z důvodu možnosti využití těchto operačních programů ve správním obvodu města Rychnova nad Kněžnou.

1.3 Fond soudržnosti

Fond soudržnosti, nebo-li Kohezní fond, byl založen v roce 1993 k poskytování pomoci vybraným zemím EU. Jeho pomoc je určena na přímé financování konkrétních velkých projektů v oblasti životního prostředí, rozvoje dopravy a energetické činnosti. Členský stát má možnost čerpat finanční prostředky z tohoto fondu pokud jeho hrubý národní produkt na obyvatele nepřekročí 90% průměru EU a má sestavený tzv. konvergenční program.

1.4 Evropský zemědělský fond pro rozvoj venkova (EAFRD)

EAFRD je finanční nástroj na podporu rozvoje venkova, který nepatří mezi strukturální fondy EU, nespadá tak do politiky hospodářské a sociální soudržnosti. EAFRD je součástí společné zemědělské politiky EU. Prostředky z EAFRD slouží ke zvýšení konkurenceschopnosti zemědělství, potravinářství, lesnictví a k rozvoji venkovských oblastí. V ČR jsou z něj hrazeny projekty předložené do tzv. Programu rozvoje venkova ČR.

1.5 Evropský rybářský fond (EFF)

EFF nahrazuje v programovacím období 2007-2013 Finanční nástroj na podporu rybolovu z programovacího období 2000 - 2006 a je nástrojem společné rybářské politiky EU. „Hlavním cílem fondu je zajištění trvale udržitelného rozvoje evropského rybolovu a akvakultury. EFF podporuje projekty vedoucí k vyšší konkurenceschopnosti na jedné straně a

k ochraně a zlepšování životního prostředí na straně druhé. Z EFF jsou financovány aktivity týkající se mořského i vnitrozemského rybolovu.“⁵

1.6 Fond solidarity (EUSF)

Fond solidarity byl založen po záplavách, které v srpnu roku 2002 zpustošily střední Evropu. Jeho pomoc je určena členským i přistupujícím státům, které jsou postiženy velkou přírodní katastrofou (konkrétně katastrofy, při nichž jsou odhadované škody vyšší než 0,6% HDP postiženého státu). Úkolem EUSF je poskytnutí rychlé a flexibilní finanční pomoci, ale také preventivní opatření proti těmto přírodním katastrofám.

1.7 Komunitární programy

„Tato specificky zaměřená skupina programů slouží k prohlubování spolupráce a řešení společných problémů členských i kandidátských států EU v oblastech, které přímo souvisejí s politikami Společenství. Jsou financovány z rozpočtu EU, a to formou grantů. Podporované projekty jsou z oblasti vzdělávání, vědy a výzkumu, kultury, podpory malého a středního podnikání, rozvoje dopravní a energetické infrastruktury, informační společnosti a mnoha dalších. V novém programovacím období 2007-2013 se jedná např. o tyto programy: 7 rámcový program pro vědu a výzkum, Kultura 2007, Mládež v akci, Media 2007, LIFE+ atd. Tyto programy nejsou hrazené ze strukturálních fondů EU.“⁶

1.8 Finanční nástroje regionální politiky

Tyto nástroje pomohou členským státům a regionům zavést řádné a účinné řízení fondů a lépe využívat nástroje finančního inženýrství. Jde o spolupráci mezi Evropskou komisí, Evropskou investiční bankou a jinými finančními institucemi.

⁵ www.strukturalni-fondy.cz

⁶ Abeceda fondů Evropské unie 2007 – 2013, Praha: MMR ČR, 2007, s. 6.

1.8.1 JASPERS

(Společná pomoc při podpoře projektů v evropských regionech)

Tento finanční nástroj se snaží rozvíjet spolupráci mezi Evropskou komisí, Evropskou investiční bankou a Evropskou bankou pro obnovu a rozvoj za účelem shromáždění odborných zkušeností a pomoci členským státům a regionům při přípravě významných projektů.

1.8.2 JEREMIE

(Společné evropské zdroje pro mikropodniky až střední podniky)

JEREMIE je společná iniciativa Evropské komise, Evropské investiční banky a Evropského investičního fondu v zájmu zlepšení přístupu k financování rozvoje mikropodniků, malých a středních podniků v regionech EU.

1.8.3 JESSICA

(Společná evropská podpora udržitelných investic do městských oblastí)

JESSICA je iniciativa Evropské komise ve spolupráci s Evropskou investiční bankou a Rozvojovou bankou Rady Evropy na podporu investic s dlouhodobým přínosem do městských oblastí.

Na závěr kapitoly o fondech Evropské unie uvádím v příloze č.1 tabulku, která přehledně člení jednotlivé fondy Evropské unie. Nevhodnější variantou využití finančních prostředků z EU pro správní obvod města Rychnova nad Kněžnou je čerpat finance ze strukturálních fondů v rámci programů ROP NUTS II Severovýchod a OP Přeshraniční spolupráce ČR s Polskem.

2 Charakteristika správního obvodu Rychnov nad Kněžnou

Správní obvod Rychnov nad Kněžnou, jako součást Královéhradeckého kraje, se rozkládá na rozloze o velikosti 479,35 km² s hustotou zalidnění 70,7 obyvatel na km². Centrem správního území, v kterém žije celkem 33 888 obyvatel, je město Rychnov nad Kněžnou jako obec s rozšířenou působností a obec s pověřeným obecním úřadem.

Správní obvod v němž je 32 obcí, je situován na severovýchodě České republiky a přímo sousedí s Polskem. Tato pozice umožňuje využít především přeshraniční spolupráci v rámci programu EU, INTERREG IIIA, která je v oblasti hojně využívána. V příloze č.2 uvádím mapu správního území.

2.1 Hlavní charakteristiky správního území Rychnov nad Kněžnou

Pro charakteristiku správního území města Rychnova nad Kněžnou jsem si zvolila několik ukazatelů (ekonomický potenciál, trh práce a zaměstnanost, sociální infrastruktura, technická vybavenost a obsluha území, životní prostředí, cestovní ruch) a soupis svazků obcí, které do správního obvodu náleží. Ukazatele jsou zvoleny tak, aby co nejlépe postihly přednosti a nedostatky „vybavenosti“ správní obvodu.

2.1.1 Ekonomický potenciál

Hospodářskou strukturu správního území lze charakterizovat jako zemědělsko-průmyslovou. Ve struktuře podniků podle velikosti převládají především podniky malé a střední. V horské oblasti je nutné finančně podporovat udržovací zemědělskou činnost.

Ekonomicky nejvýznamnější oblastí hospodářské činnosti je strojírenství. Je zastoupeno podniky ŠkodaAuto a.s., FAB a.s., ESAB s.r.o., Porkert Skuhrov a dalšími menšími podniky. Pro zahraniční kapitál jsou tyto výrobní podniky velmi investičně zajímavé.

2.1.2 Trh práce a zaměstnanost

Podíl obyvatel s VŠ a SŠ vzděláním je nižší ve srovnání s krajským a republikovým podílem. Hlavní příčinou určitého nesouladu mezi početní a kvalifikační strukturou nabídky a poptávky pracovních sil je obor vzdělanosti uchazečů o zaměstnání (převažuje ekonomický směr nad technickým).

Správní obvod má poměrně nízkou míru nezaměstnanosti, pohybující se pod krajským i republikovým průměrem. Malá nezaměstnanost je především způsobena rozvojem podniku ŠkodaAuto v Kvasinách, který stále rozšiřuje svoji výrobní činnost.

2.1.3 Sociální infrastruktura

Zdravotnická zařízení na daném území poskytují komplexní péči na přijatelné úrovni. Působí zde Oblastní nemocnice v Rychnově nad Kněžnou, a.s., jejímž zřizovatelem je Královéhradecký kraj. Kapacita lůžkového fondu představuje 254 lůžek a 10 lůžek JIP.

Ve správním území působí jeden azylový dům pro sociálně méně přizpůsobivé občany, jedno zařízení náhradní pěstounské péče a tři ústavy sociální péče pro mentálně postižené.

Vývoj školských zařízení v oblasti je v souladu s celostátními tendencemi a odpovídá demografickému vývoji. V oblasti jsou dvě střední školy a jedno střední odborné učiliště.

2.1.4 Technická vybavenost a obsluha území

Absence dálnice, rychlostní komunikace i letiště řadí region mezi místa s nízkou dostupností. Silnice I. Třídy č. 11 a č. 14 jsou maximálně zatíženy a provoz na nich zatěžuje životní prostředí měst, kterými procházejí a snižují bezpečnost silničního provozu.

V regionu jsou dvě lokální železniční tratě a dále dopravní obslužnost regionu zajišťuje šest dopravců.

Zásobování obyvatel pitnou vodou z vodovodů je na vyhovující úrovni. Zvyšuje se podíl v čištění odpadních vod.

Zásobování elektrickou energií je závislé na systému dálkových rozvodů. Stoupá podíl nedostatečných, technicky zastaralých rozvodů nízkého napětí. Stoupající tendenci má plošná plynofikace.

2.1.5 Životní prostředí

Správní obvod patří mezi ty s nejméně zatíženým životním prostředím a řadí se mezi regiony s nízkou produkcí emisí. Došlo k výraznému poklesu emisí ze stacionárních zdrojů.

Téměř celé území správního obvodu je zahrnuto do chráněných oblastí přirozené akumulace vod (CHOPAV).

Zvyšuje se podíl separovaného sběr odpadů a podíl využití odpadů jako druhotné suroviny. Na území regionu je provozována jedna skládka tuhého komunálního odpadu.

2.1.6 Cestovní ruch

Správní území má velký potenciál pro cestovní ruch a rekreaci především v kulturní a historické tradici a v přírodním bohatství.

„Turistická infrastruktura a kvalita služeb spojených s cestovním ruchem zaostává za evropským standardem.“⁷ Nedostatečná se jeví cílená propagace turistických atraktivit a informační služby návštěvníkům na místě. Je nutné také rozšířit síť cykloturistických tras a jejich napojení na hraniční přechody a ostatní regiony.

2.1.7 Dobrovolné svazky obcí působící ve správním obvodu

„Obce mohou na základě zákona č.128/2000 Sb.,o obcích vytvářet dobrovolné svazky za účelem ochrany a prosazování svých společných zájmů.“⁸ Ve správním území Rychnov nad Kněžnou působí sedm dobrovolných svazků obcí. Jsou jimy:

- a) Mikroregion Rychnovsko - koordinování celkového rozvoje území mikroregionu na základě společné strategie, koordinování územních plánů a územního plánování, přímé provádění společných investičních akcí, společná propagace mikroregionu v cestovním ruchu,
- b) Dobrovolný svazek obcí Mikroregion Bělá - koordinování celkového rozvoje území mikroregionu na základě společné strategie, společný postup při

⁷ Strategie rozvoje mikroregionu Rychnovsko, DSO „Mikroregion Rychnovsko“, 2004, s. 9.

⁸ Zákon č. 128/2000 Sb., o obcích (obecní zřízení).

prosazování ekologické stability území, společná propagace mikroregionu v cestovním ruchu,

- c) Mikroregion Orlice - koordinování celkového rozvoje území mikroregionu na základě společné strategie, společná propagace mikroregionu v cestovním ruchu,
- d) Dobrovolný svazek obcí Region Orlické hory - podpora hospodářsko-sociálního a kulturního rozvoje a obnovy venkova, rozvoj členských obcí svazku s cílem napomoci celkovému rozvoji a prosperitě mikroregionu a jeho obyvatel,
- e) Vodovodní cesta Císařská studánka - zásobování vodou, odvádění a čištění odpadních vod,
- f) Svazek obcí Dolní Bělá - komplexní rozvoj obcí, plynofikace,
- g) Mikroregion Brodec - plynofikace všech členských obcí, společná příprava obcí v oblasti cykloturistiky, internetizace technologií WIFI.

Mapy jednotlivých dobrovolných svazků obcí uvádím v příloze č. 3 – 9. Podpory z EU využil Dobrovolný svazek obcí Mikroregion Bělá, Dobrovolný svazek obcí Region Orlické hory a Mikroregion Brodec. Detailněji jsou tyto svazky obcí včetně finanční podpory, kterou využily, popsány v kapitole číslo tři.

2.2 Euroregion ve správním obvodu Rychnov nad Kněžnou

Na území správního obvodu Rychnov nad Kněžnou působí Regionální sdružení Euroregion Pomezí Čech, Moravy a Kladska - Euroregion Glacensis a Sdružení měst Kladské oblasti. Podporuje ideu transhraniční spolupráce a ideu evropské jednoty. Snaží se o rozvoj přátelských a vzájemně výhodných kontaktů mezi Českou republikou a Polskou republikou a pečuje o zachování společného kulturního dědictví pohraničních území. Mapu Euroregionu uvádím v příloze č. 10.

2.3 Realizace projektů EU v rámci jednotlivých mikroregionů

Pro obce jako takové je mnohem jednodušší a administrativně méně náročné žádat o podporu z EU v rámci mikroregionu. Zvláště menší obce s nízkými volnými prostředky na dofinancování projektů, těchto výhod využívají a žádají o poskytnutí dotace v rámci nějakého dobrovolného svazku obcí.

2.3.1 Mikroregion Bělá

Mikroregion Bělá se nachází v Královéhradeckém kraji, ve střední části okresu Rychnov nad Kněžnou. Svazek byl založen v roce 1999 a sdružuje celkem 5 obcí – Solnice, Kvasiny, Skuhrov nad Bělou, Osečnici a Bílý Újezd.

Mikroregion Bělá využil hned několika podpor s EU. Všechny dotace byly poskytnuty v rámci Společného regionálního operačního programu a byly využity v programovacím období 2000 – 2006. Pro stávající programovací období si zatím mikroregion o žádnou dotaci z EU nepožádal.

a) Integrační centrum Bělá

Jedná se o dostavbu stávajícího objektu v obci Skuhrov nad Bělou pro účely sociální a společenské integrace zdravotně postižené mládeže, žen a dětí v tísní a osamělých seniorů. Obec připravila projekt využití objektu pro různorodé aktivity. V objektu se nachází společenský sál se zázemím, kavárna s veřejnými internetovými pracovišti, stacionář pro seniory a matky na mateřské dovolené, azylový byt a provozní zázemí. Okolí objektu je upravováno jako ekologická expozice. Vzhledem k poměrně rozvětvené ústavní péči o zdravotně handicapovanou mládež bylo také vystavěno tzv. chráněné bydlení pro zdravotně postižené občany. Podrobnosti o projektu Integrační centrum Bělá uvádím v tabulce č. 1.

Tabulka 1: Integrační centrum Bělá

Program	SROP	
Priorita	Rozvoj lidských zdrojů v regionech	
Opatření	Infrastruktura pro rozvoj lidských zdrojů v regionech	
Termín zahájení	01.03.2005	
Termín ukončení	01.10.2006	
Financování	<i>Mikroregion</i>	<i>EU</i>
	1 918 928 Kč	7 674 072 Kč

Pramen: Vlastní zpracování

b) Internetizace Mikroregionu Bělá

Projekt byl zaměřen na rozvoj informačních technologií v Mikroregionu Bělá, čímž byli naplňovány cíle stanovené v programech e-EUROPE 2005, státní a komunikační politika ČR, program rozvoje kraje a mikroregionu. Ve fázi realizace byl do 5 obcí Mikroregionu Bělá

zaveden širokopásmový internet a bezdrátový rozhlas. V souvislosti se zavedením internetu byly vytvořeny nové, kvalitnější a dostupnější aplikace a služby pro občany (např. zavedení elektronické podatelny, internetových databází). V rámci projektu byla také vytvořena místa s veřejně přístupným internetem. Z tabulky č. 2 lze vyčíst podrobnější informace o projektu.

Tabulka 2: Internetizace Mikroregionu Bělá

Program	SROP	
Priorita	Regionální rozvoj infrastruktury	
Opatření	Rozvoj informačních a komunikačních technologií v regionech	
Termín zahájení	01.05.2006	
Termín ukončení	31.01.2007	
Financování	<i>Mikroregion</i>	<i>EU</i>
	1 065 575 Kč	4 355 295 Kč

Pramen: Vlastní zpracování

c) S batohem na zádech

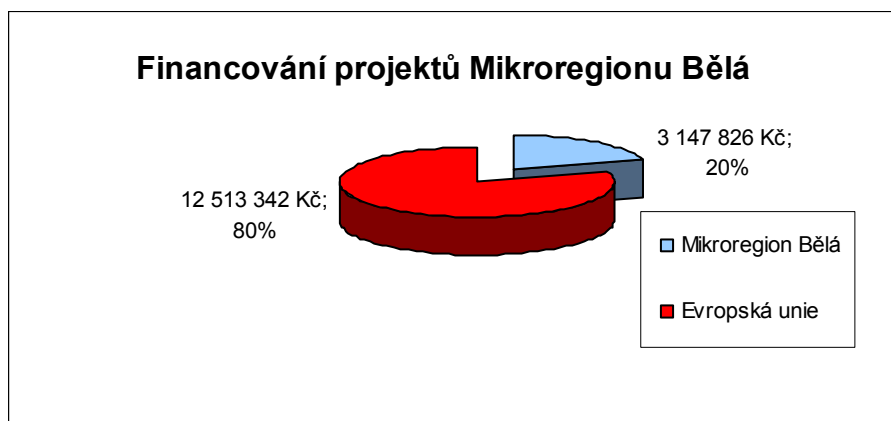
Projekt je svým charakterem zaměřen na propagační a informační kampaň mikroregionu především v oblasti cestovního ruchu (jak je možno vidět z tabulky č. 3). Pomocí projektu byla vydána brožura představující jednotlivé členské obce, byl vytvořen unikátní vystřihovací papírový model a pohlednice hradu Skuhrov nad Bělou. K dalším aktivitám mimo jiné patří reklama v celostátní Turistickém Informačním Magazínu distribuovaného do většiny informačních center po celé ČR, vytištění sady pohlednic, fotografických skládaček a cizojazyčných informačních letáků. Posledním krokem byly pro lepší zviditelnění Skuhrovského hradu, města Solnice a obce Kvasiny zhotoveny dřevěné turistické známky a suvenýry.

Tabulka 3: S batohem na zádech

Program	SROP	
Priorita	Cestovní ruch	
Opatření	Rozvoj cestovního ruchu	
Termín zahájení	1.2.2005	
Termín ukončení	1.2.2006	
Financování	<i>Mikroregion</i>	<i>EU</i>
	163 323 Kč	483 975 Kč

Pramen: Vlastní zpracování

Následující graf přehledně uvádí souhrn financování za všechny tři projekty Mikroregionu Bělá. Z grafu lze vidět, že se Evropská unie podílela na financování projektů markantním podílem a to 80-ti procenty.



Obrázek 2: Financování projektů Mikroregionu Bělá

Pramen: Vlastní zpracování

Všechny výše uvedené projekty splnily předem stanovené cíle. I když mikroregion musel projekty zafinancovat částkou 3 147 826 Kč, všechny přispěly ke zlepšení vybavenosti, (kulturní, sociální a informační) Mikroregionu Bělá.

2.3.2 Mikroregion Brodec

„Mikroregion Brodec svou rozlohou i počtem obyvatel patří mezi ty menší. Nachází se v jižní části okresu Rychnov nad Kněžnou na pomezí Královéhradeckého a Pardubického kraje. Svazek byl založen v roce 2000 a sdružuje celkem 6 obcí - Borovnici, Chleny, Krchleby, Lhoty u Potštejna, Svídnici a Vrbici.“⁹

Mikroregion Brodec využil pouze jednu dotaci z Evropské unie. Jednalo se o podporu projektu s názvem „Pěšky nebo na kole mikroregionem Brodec. Projekt byl zaměřen na propagaci a prezentaci cestovního ruchu v této části turistické oblasti Orlické hory a Podorlicko. Prostřednictvím tohoto projektu spatřily světlo světa nejen nové materiály o tomto kraji, ale došlo i k doplnění a rozšíření stávajících propagačních materiálů o aktuální informace.

a) Pěšky nebo na kole Mikroregionem Brodec

Jak můžeme vidět z tabulky č. 4, projekt byl zaměřen na propagaci a prezentaci cestovního ruchu v této části turistické oblasti Orlické hory a Podorlicko. Prostřednictvím tohoto projektu spatřily světlo světa nejen nové materiály o tomto kraji, ale došlo i k doplnění a rozšíření stávajících propagačních materiálů o aktuální informace.

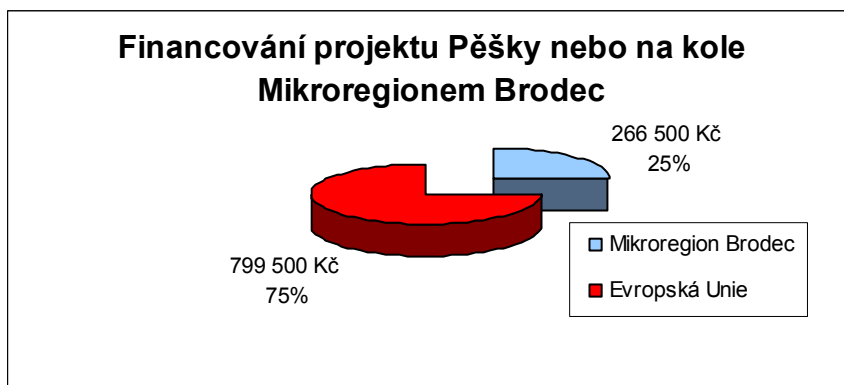
Tabulka 4: Pěšky nebo na kole Mikroregionem Brodec

Program	SROP	
Priorita	Rozvoj cestovního ruchu	
Opatření	Rozvoj služeb pro cestovní ruch	
Termín zahájení	30.09.2005	
Termín ukončení	30.09.2006	
Financování	<i>Mikroregion</i>	<i>EU</i>
	266 500 Kč	799 500 Kč

Pramen: Vlastní zpracování

Jak je možno vidět z následujícího grafu, podobně jako tomu bylo i v předchozím případě, je finanční zajištění projektu ze strany Evropské unie značné, tj. 75-ti procentní podíl.

⁹ www.brodec.cz



Obrázek 3: Financování projektu Pěšky nebo na kole Mikroregionem Brodec

Pramen: Vlastní zpracování

Projekt „Pěšky nebo na kole Mikroregionem Brodec“ byl velkým přínosem pro oblast cestovního ruchu v mikroregionu. Celkový užitek z projektu mnohem převýšil náklady na jeho spolufinancování.

2.3.3 Dobrovolný svazek obcí Region Orlické hory

„Svazek obcí byl založen za účelem podpory hospodářsko-sociálního a kulturního rozvoje a obnovy venkova. Dále je cílem svazku rozvoj členských obcí svazku s cílem napomoci celkovému rozvoji a prosperitě regionu a jeho obyvatel.“¹⁰ Součástí dobrovolného svazku je celkem 29 obcí, které leží ve správním obvodu města Rychnova nad Kněžnou.

Dobrovolný svazek obcí Region Orlické hory využil několik finančních podpor z Evropské unie. Všechny tyto finanční podpory se týkaly projektů v oblasti cestovního ruchu. V následujícím textu se budu věnovat pouze projektu s názvem „Vítejte v Orlických horách“, který uvádím jako příklad. Předmětem projektu byla propagace mikroregionu DSO ROH. Projekt byl zaměřen na propagaci a prezentaci cestovního ruchu v Orlických horách.

a) Vítejte v Orlických horách

Předmětem projektu byla propagace mikroregionu DSO ROH. Projekt byl zaměřen na propagaci a prezentaci cestovního ruchu v Orlických horách. Podrobnosti o projektu uvádí následující tabulka.

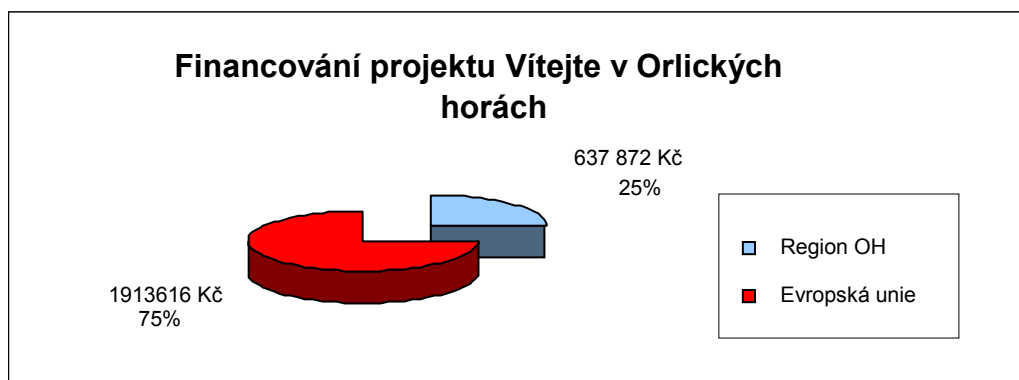
¹⁰ www.orlickehory.eu/index.php?option=com_content&task=view&id=190&Itemid=179&lang=cz

Tabulka 5: Vítejte v Orlických horách

Program	SROP	
Priorita	Rozvoj cestovního ruchu	
Opatření	Rozvoj služeb pro cestovní ruch	
Termín zahájení	02.05.2005	
Termín ukončení	31.12.2006	
Financování	<i>Mikroregion</i>	<i>EU</i>
	637 872 Kč	1 913 616 Kč

Pramen: Vlastní zpracování

Následující graf vyjadřuje financování projektu Dobrovolného svazku obcí Region Orlické hory. Podíl dobrovolného svazku obcí na financování projektu je malý a převážnou část opět zaručuje Evropská unie.



Obrázek 4: Financování projektu Vítejte v Orlických horách

Pramen: Vlastní zpracování

Tento projekt měl opět přínos v oblasti cestovního ruchu, který má ve správním obvodu města Rychnov nad Kněžnou ještě nevyužitý potenciál. Byly vybudovány cyklistické stezky a informační tabule a letáky s cílem přilákat co nejvíce turistů.

Ostatní mikroregiony a dobrovolné svazky obcí v rámci správního území Rychnov nad Kněžnou o žádné dotace z EU nežádaly. Z předchozího textu je zřejmé, že dobrovolné svazky obcí využívaly především finanční podpory z EU pro zkvalitnění cestovního ruchu, který se v oblasti hojně rozvíjí.

V další kapitole se budu věnovat již konkrétním obcím správního obvodu města Rychnova nad Kněžnou, aby bylo možné srovnat, zda obce využívají dotace z EU v rámci mikroregionů nebo sami za sebe.

3 Vybrané obce správního území

Rychnova nad Kněžnou a jejich možnosti pro čerpání z fondů EU

V této kapitole představím tři obce správního území Rychnov nad Kněžnou. Pro srovnání jsem vybrala tři obce správního obvodu tak, aby bylo zřejmé jaké obce ve správním obvodu čerpají dotace z EU v hojné míře a dále obce, které dotace nečerpají buď vůbec a to z důvodu nedostatku finančních prostředků a nebo z důvodu nepotřebnosti dotace (jsou zabezpečeny díky dobře fungujícím podnikatelským subjektům).

3.1 Obec Kvasiny

Obec Kvasiny leží v malebném přírodním prostředí údolí říčky Bělá a nachází se zde mnoho kulturních a historických zajímavostí (zámek majitele Janečka, zámecký park s rybníky, kaplička, zachovalý kamenný most a zbytky staveb pivovaru). Obec je situována v částečně urbanizovaném, zemědělsky intenzivně využívaném území, a dopravní páteř středem obce tvoří silnice II/321 ze Solnice na Deštné v Orlických horách. Obec má příměstský ráz vhodný pro bydlení a rekreaci v návaznosti na město Solnice, se kterým bude mít stále těsnou vazbu. Dominujícím prvkem obce je moderní automobilový závod ŠKODA, který zaměstnává téměř 75% obyvatel, ostatní dojíždí za prací do sousedních obcí. Tabulka č. 6 pod textem popisuje základní statistická data o obci.

Tabulka 6: Základní statistická data obce Kvasiny

Adresa úřadu	Kvasiny 81, 517 02 Kvasiny
Webové stránky	www.obec-kvasiny.cz
Starosta	Pavel Ulrich
Rozsah přenesené působnosti	Obec
Katastrální výměra	666 ha
Počet obyvatel	1324
Součást mikroregionu	Vodovodní svaz Císařská studánka, Mikroregion Rychnovsko, Dobrovolný svazek obcí Mikroregion Bělá,

Pramen: Vlastní zpracování

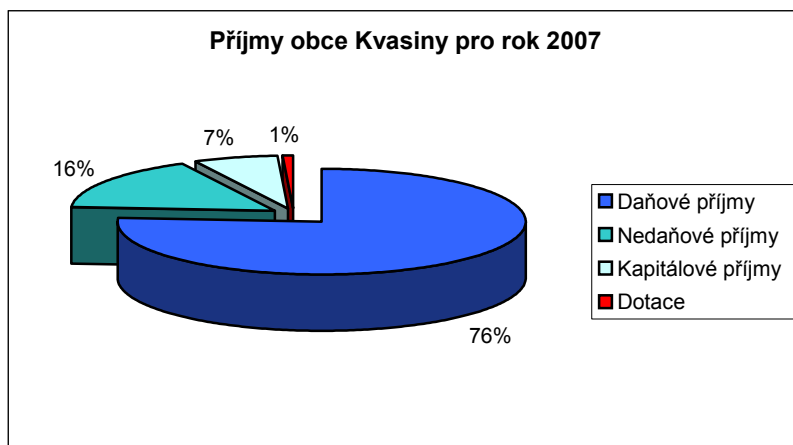
Jedním z důležitých ukazatelů o obci je její rozpočet. Následující tabulka č. 7 popisuje rozpočet obce Kvasiny.

Tabulka 7: Rozpočet obce Kvasiny pro rok 2007

Příjmy	
Daňové příjmy	11 105 000 Kč
Nedaňové příjmy	2 385 000 Kč
Kapitálové příjmy	1 000 000 Kč
Dotace	110 000 Kč
Příjmy celkem	14 600 000 Kč
Výdaje	
Běžné výdaje	6 567 000 Kč
Kapitálové výdaje	7 450 000 Kč
Výdaje Celkem	14 137 000 Kč

Pramen: Vlastní zpracování

Jak je vidět z grafu příjmy z dotací obce Kvasiny tvoří pouze jedno procento z celkových příjmů. Tyto dotace jsou tvořeny příjmy od vyšších územně správních celků, nikoliv z Evropské unie. Hlavním důvodem tohoto stavu je existence rozvíjejícího se závodu ŠkodaAuto, který v rámci své činnosti přispívá k rozvoji bydlení a infrastruktury v obci.



Obrázek 5: Příjmy obce Kvasiny pro rok 2007

Pramen: Vlastní zpracování

I když má obec dostatek finančních prostředků k získání a zafinancování dotací z EU, podle starosty obce je to téměř zbytečné. Závod ŠkodaAuto dostatečně napomáhá k rozvoji obce. Obec tedy žádá o dotace z EU pouze jako jeden z členů mikroregionů.

3.2 Obec Potštejn

Obec Potštejn se nachází v údolí Divoké Orlice při silnici č. 1/14 v jihovýchodní části okresu Rychnov nad Kněžnou. Obec je členem dvou dobrovolných svazků obcí "Rychnovsko a Orlice". Dominantou obce je gotický hrad z druhé poloviny 13. století, díky kterému se obec stala poměrně turisticky známou. Další informace o obci uvádím v tabulce č.8.

Tabulka 8: Základní statistická data obce Potštejn

Adresa úřadu	Lázeňská 93, 51743 Potštejn
Webové stránky	www.potstejn.cz
Starosta	Petr Dostál
Rozsah přenesené působnosti	Obec
Katastrální výměra	904 ha
Počet obyvatel	891
Součást mikroregionu	Mikroregion Rychnovsko, Dobrovolný svazek obcí Orlice,

Pramen: Vlastní zpracování

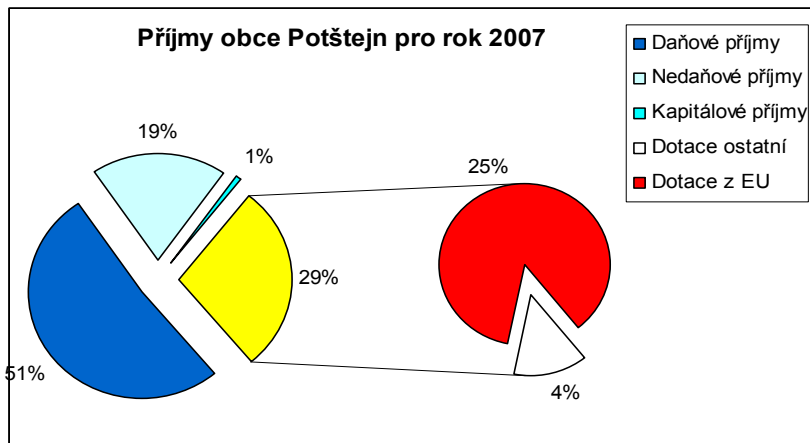
Tabulka č. 9 znázorňuje rozpočet obce Potštejn. Jak je vidět, tak obec má podobný objem rozpočtu jako předchozí obec Kvasiny, ale na rozdíl od ní, tvoří dotace mnohem významnější položku.

Tabulka 9: Rozpočet obce Potštejn pro rok 2007

Příjmy	
Daňové příjmy	7 474 910 Kč
Nedaňové příjmy	2 803 130 Kč
Kapitálové příjmy	1 114 240 Kč
Dotace	4 156 930 Kč
Příjmy celkem	15 576 210 Kč
Výdaje	
Běžné výdaje	13 216 970 Kč
Kapitálové výdaje	749 550 Kč
Výdaje Celkem	13 966 520 Kč

Pramen: Vlastní zpracování

Obrázek č. 6 vyjadřuje procentuální zastoupení dotací v rozpočtu obce Potštejn. Je zřejmé, že nejvyšší podíl tvoří dotace z Evropské unie.



Obrázek 6: Příjmy obce Potštejn pro rok 2007

Pramen: Vlastní zpracování

Obec Potštejn díky poměrně velkému objemu rozpočtu (vůči ostatním obcím správního obvodu města Rychnova nad Kněžnou) a aktivnímu přístupu starosty pana Petra Dostála, zažádala a sama zpracovala dotaci na rekonstrukci gotického hradu. V následující podkapitole tento projekt detailněji popíši.

3.2.1 Realizované projekty podpořené EU

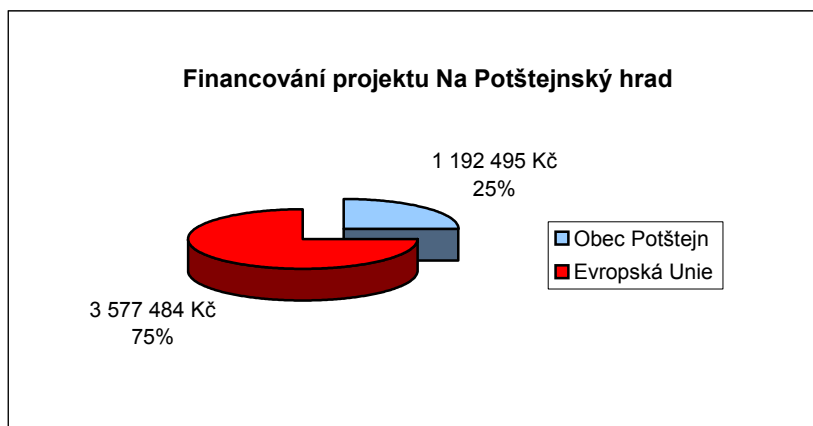
Obec jako taková žádala o dotaci na realizaci projektu „**Na Potštejnský hrad**“. Projekt byl zaměřen na opravu gotického hradu ze 13. století. V rámci projektu bylo opraveno zastřešení areálu a zároveň proběhla obnova cyklistických a turistických stezek. Součástí projektu bylo i doplnění parkovacích ploch a úprava veřejných prostor včetně doplnění mobiliáře a informačního systému. Projekt byl realizován v rámci Společného regionálního operačního programu a další informace jsou uvedeny v tabulce č. 10.

Tabulka 10: Projekt na Potštejnský hrad

Program	SROP	
Priorita	Rozvoj cestovního ruchu	
Opatření	Rozvoj infrastruktury pro cestovní ruch	
Termín zahájení	1.4.2006	
Termín ukončení	31.1.2007	
Financování	<i>Obec</i>	<i>EU</i>
	1 192 495 Kč	3 577 484 Kč

Pramen: Vlastní zpracování

Na obrázku č. 7 je přehledně znázorněn poměr financování projektu Na Potštejnský hrad. Evropská unie se zde podílí 75-ti procentní finanční účastí, tj. 3 577 484 Kč.



Obrázek 7: Financování projektu Na Potštejnský hrad

Pramen: Vlastní zpracování

Z této dotace bylo za přispění Evropské unie, Královéhradeckého kraje a obce provedeno následující:

Projektová dokumentace	70 000 Kč
Osvětlení k hradu Potštejn	785 891 Kč
Úprava komunikace	182 296 Kč
Zastřešení hradního paláce	2 173 744 Kč
Koše, stojany na kola, tabule	100 000 Kč
Parkoviště v centru obce	1 000 000 Kč
Chodník	40 000 Kč
Naučná stezka – hrad	418 047 Kč

Celkem **4 769 978 Kč**

Hlavním cílem realizace projektu bylo zejména vyřešit a dokončit úpravu obce a staticky zajistit objekt hradního paláce. Tato akce byla úspěšně provedena a ve velmi krátkém čase (3. měsíců) i zúčtována. V zájmu hladkého financování si vzala obec úvěr ve výši 3,5 mil. Kč, podařilo se jí však zajistit dotaci z Královéhradeckého kraje na pokrytí úroků z tohoto úvěr ve výši 10 200 Kč a tím tak znovu ušetřit finanční prostředky obce.

3.3 Obec Záměl

Obec Záměl se nachází v podhůří Orlických hor v okrese Rychnov nad Kněžnou na spojnici Vamberk - Potštejn. V blízkosti obce se nenachází žádný větší podnikatelský subjekt, který by napomáhal k rozvoji obce. Chloubou obce je místní škola, která získala cenu za zdařilou rekonstrukci. Další důležité informace o obci jsou uvedeny v tabulce č.11.

Tabulka 11: Základní statistická data o obci Záměl

Adresa úřadu	Záměl 158, Záměl
Webové stránky	www.obeczamel.orlice.net
Starosta	Marie Trejtnarová
Rozsah přenesené působnosti	Obec
Katastrální výměra	551 ha
Počet obyvatel	597
Mikroregiony jichž je obec součástí	Mikroregion Rychnovsko, Dobrovolný svazek obcí Orlice,

Pramen: Vlastní zpracování

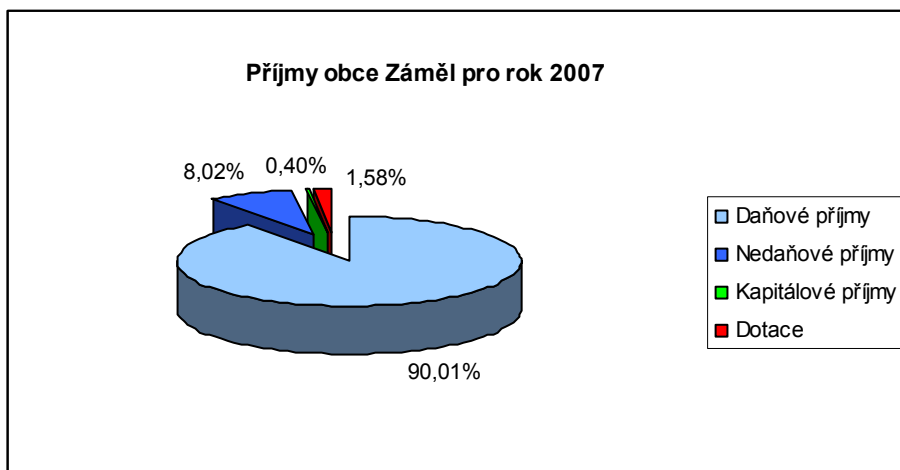
Aby bylo možné ohodnotit zda si může obec Záměl požádat o dotaci z Evropské unie, v tabulce č.12 uvádím rozpočet obce pro rok 2007.

Tabulka 12: Rozpočet obce Záměl pro rok 2007

Příjmy	
Daňové příjmy	4 098 000 Kč
Nedaňové příjmy	365 000 Kč
Kapitálové příjmy	18 000 Kč
Dotace	71 810 Kč
Příjmy celkem	4 552 810 Kč
Výdaje	
Běžné výdaje	4 800 700 Kč
Kapitálové výdaje	78 700 Kč
Výdaje Celkem	4 722 000 Kč

Pramen: Vlastní zpracování

Jako doplnění k rozpočtu obce jsem vytvořila graf na obrázku č. 8, kde jsou přehledně zpracovány příjmy obce Záměl.



Obrázek 8: Příjmy obce Záměl pro rok 2007

Pramen: Vlastní zpracování

Obec Záměl má deficitní rozpočet, což znamená, že nemá dostatek finančních prostředků na to aby mohla požádat o dotaci z Evropské unie. Důvodem deficitního rozpočtu obce je mj. oprava místní komunikace, která činila 380 000 Kč. Obec díky tomu nemohla zafinancovat žádný projekt, aniž by si zažádala o úvěr. Obec je tedy odkázaná pouze na mikroregiony jichž je součástí.

Všechny již zmíněné obce využívaly finanční podpory pouze v programovacím období 2000 – 2006 a v současně platném programovacím období se zatím požádat o podporu nechystají a pokud ano tak v rámci jednotlivých mikroregionů nebo v rámci Euroregionu Glacensis, který podporuje především přeshraniční spolupráci Česká republika – Polsko.

3.4 Možnosti obcí pro využití podpory z EU

Pro obce správního území Rychnov nad Kněžnou je nejvhodnější využívat podpory z EU v rámci dvou operačních programů. Jsou jimi : Regionální operační program Severovýchod a Operační program přeshraniční spolupráce Česká Republika – Polská republika.

3.4.1 Regionální operační program NUTS II Severovýchod (ROP SV)

Regionální operační program NUTS II Severovýchod je určen pro region soudržnosti Severovýchod, který se skládá z Libereckého, Královéhradeckého a Pardubického kraje. Mapa na obrázku č. 9 znázorňuje územní rozsah působnosti operačního programu.



Obrázek 9: Mapa regionu Severovýchod

Pramen: www.rada-severovychod.cz

„Program se zaměřuje na zlepšení dopravní dostupnosti, propojení jednotlivých regionů, modernizaci prostředků veřejné dopravy, podporu rozvoje infrastruktury i služeb cestovního ruchu, přípravu menších podnikatelských ploch a objektů a zlepšování podmínek k životu v obcích a na venkově. Operační program je financován z Evropského fondu pro regionální rozvoj (ERDF) a řídicím orgánem v České Republice je Regionální rada regionu soudržnosti Severovýchod.“¹¹

O podporu z tohoto programu mohou požádat:

- a) kraje,
- b) obce,
- c) svazky obcí,
- d) stát,
- e) organizace zřizované nebo zakládáné kraji, obcemi či státem,
- f) profesní a zájmová sdružení,

¹¹ www.strukturalni-fondy.cz/rop-sv

- g) poskytovatelé zdravotních a sociálních služeb,
- h) nestátní neziskové organizace,
- i) podnikatelé a další.

ROP SV obsahuje 5 prioritních os rozdělujících operační program na logické celky. Tyto osy jsou dále členěny do 12 oblastí podpory. Následující tabulka č.13 znázorňuje prioritní osy a oblasti podpory včetně finanční alokace z EU.

Tabulka 13: Prioritní osy a oblasti podpory ROP SV

Prioritní osa	Oblast podpory	Podíl prioritní osy na ROP SV	Finanční alokace pro prioritní osu
Prioritní osa 1 Rozvoj dopravní infrastruktury	1.1. Rozvoj regionální silniční dopravní infrastruktury	37%	285 752 133 Kč
	1.2. Podpora projektů zlepšujících dopravní obslužnost území		
	1.3. Rozvoj mezinárodních veřejných letišť		
Prioritní osa 2 Rozvoj městských a venkovských oblastí	2.1. Rozvoj regionálních center	34%	262 583 044 Kč
	2.2. Rozvoj měst		
	2.3. Rozvoj venkova		
Prioritní osa 3 Cestovní ruch	3.1. Rozvoj základní infrastruktury a doprovodných aktivit v oblasti cestovního ruchu	22%	169 906 677 Kč
	3.2. Marketingové a koordinační aktivity v oblasti cestovního ruchu		
Prioritní osa 4 Rozvoj podnikatelského prostředí	4.1. Podpora rozvoje infrastruktury pro podnikání	4%	30 893 123 Kč
	4.2. Podpora rozvoje spolupráce se středními školami a učiteli, dalšími regionálními vzdělávacími institucemi a úřady práce, rozvoj inovačních aktivit v regionu		
Prioritní osa 5 Technická pomoc	5.1. Podpora aktivit spojených s realizací a řízením ROV SV	3%	23 169 092 Kč
	5.2. Podpora absorpční kapacity regionu NUTS II Severovýchod		

Pramen: Vlastní zpracování

Žadatelem oprávněným předkládat návrhy projektů v rámci ROP SV může být fyzická nebo právnická osoba, která:

- a) je zařazena v seznamu oprávněných příjemců ROP SV,
- b) má sídlo v České republice,
- c) je přímo zodpovědná za přípravu a řízení projektu (nesmí působit jako prostředník).

Žadatel o dotaci v rámci programu ROP SV si musí nejprve stanovit projektový záměr, vybrat vhodnou oblast podpory v rámci ROP SV a nastudovat veškeré potřebné dokumenty. Dále musí vyplnit projektovou žádost na webové aplikaci BENFIT7a zkompletovat žádost do tištěné formy a předložit ji na příslušném ÚORP¹².

Po předložení žádosti na územní odbor realizace programu probíhá:

- a) kontrola přijatelnosti,
- b) kontrola formálních náležitostí,
- c) bodování projektu,
- d) fyzická kontrola ex-ante,¹³
- e) výběr projektu „Výborem Regionální rady regionu soudržnosti Severovýchod“.

V případě schválení žádosti o poskytnutí dotace následuje:

- a) podpis Smlouvy o poskytnutí dotace,
- b) realizace projektu,
- c) předkládání monitorovacích zpráv a žádostí o platbu,
- d) kontroly,
- e) proplacení finančních prostředků příjemci,
- f) sledování udržitelnosti projektu.

¹² Územní odbor realizace programu

¹³ Předběžná kontrola v rámci operačního programu

Zahájení projektu není časově omezeno. Minimální ani maximální délka realizace projektu není obecně definována, ale v rámci jednotlivých výzev může dojít k jejímu zpřesnění (např. zvýhodnění projektů čerpajících určitou finanční alokaci ROP SV). Pokud výzva stanoví maximální možnou délku trvání projektu, musí do uvedeného data dojít k ukončení projektu tzn. k předložení závěrečné monitorovací zprávy.

Žadatelé mohou předkládat žádosti o poskytnutí dotace pouze v rámci vyhlášené výzvy pro předkládání žádostí a během termínu uvedeném ve výzvě. Délka výzvy k předkládání žádostí o poskytnutí dotace v rámci ROP SV je zpravidla 2 – 3 měsíce. Vyhlášení výzvy je vždy zveřejněno na webových stránkách www.rada-severovychod.cz a případně v regionálním tisku.

3.4.2 Operační program přeshraniční spolupráce Česká Republika – Polská republika.

„Operační program Přeshraniční spolupráce ČR - Polsko (OP ČR - Polsko) spadá mezi regionální operační programy v cíli Evropská územní spolupráce a je určen pro české kraje Liberecký, Královéhradecký, Pardubický, Olomoucký a Moravskoslezský, z polské strany jde o regiony jeleniogórsko-wałbrzyského, opolského, rybnicko-jastrzębského a bielsko-bialského.“¹⁴

Evropská unie pro tento program poskytla 219,46 mil. €, které mají být z českých a polských národních veřejných zdrojů doplněny o 38,73 mil. €. Pro českou stranu bylo z fondů EU plánováno 103,68 mil. € (cca 2,92 mld. Kč). OP ČR - Polsko je financován z Evropského fondu pro regionální rozvoj (ERDF) a řídicím orgánem je **Ministerstvo pro místní rozvoj ČR**, v Polsku zajišťuje z pozice Národního orgánu činnosti spojené s realizací tohoto programu **Ministerstvo regionálního rozvoje Polské republiky**.

O podporu z tohoto programu mohou požádat:

- a) kraje,
- b) obce,
- c) svazky obcí,

¹⁴ www.strukturalni-fondy.cz/op-preshranicni-spoluprace-cr-polsko

- d) Euroregiony,
- e) organizace zřizované státem, kraji, obcemi,
- f) nestátní neziskové organizace,
- g) vzdělávací a výzkumné instituce,
- h) hospodářské komory a další.

„Globálním cílem programu je: podpora socio-ekonomického rozvoje území česko-polského příhraničí posilováním jeho konkurenceschopnosti a soudržnosti a propagací partnerské spolupráce jeho obyvatel.“¹⁵

Program je zaměřen na menší, regionální a místní projekty s přeshraničním významem. Při výběru projektů je kladen velký důraz na jejich skutečné přeshraniční dopady a na prvky sbližování lidí a institucí v průběhu přípravy a následné realizace projektů. Vybírány jsou pouze takové projekty, které mohou prokázat přeshraniční dopad na obou stranách hranice.

OP ČR - Polsko obsahuje 4 prioritní osy , které jsou dále rozděleny do tzv. oblastí podpory, které vymezují, jaké typy projektů mohou být v rámci příslušné prioritní osy podpořeny. Každý projekt předložený v rámci Programu se musí vztahovat pouze k jedné oblasti podpory a tedy i k jedné prioritní ose.

¹⁵www.strukturalnifondy.cz/uploads/documents/Programy_2007_2013/Evropska_uzemni_spoluprace/CR_Polsko/OPPS_CR_PR_2007_2013.pdf

Následující tabulka č. 14 znázorňuje prioritní osy a strukturu podporovaných priorit.

Tabulka 14: Prioritní osy a podpory operačního programu Česko – Polsko

Prioritní osa	Oblast podpory	Podíl prioritní osy na ROP SV	Finanční alokace pro prioritní osu
Prioritní osa 1 Posilování dostupnosti, ochrana životního prostředí a prevence rizik	1.1. Posilování dostupnosti	32 %	70,2 mil. €
	1.2. Ochrana životního prostředí		
	1.3. Prevence rizik		
Prioritní osa 2 Podpora rozvoje podnikatelského prostředí a cestovního ruchu	2.1 Rozvoj podnikatelského prostředí	36%	79,0 mil. €
	2.2. Podpora rozvoje cestovního ruchu		
	2.3. Podpora spolupráce v oblasti vzdělávání		
Prioritní osa 3 Podpora spolupráce místních společenství	3.1. Územní spolupráce veřejných institucí	26 %	57,1 mil. €
	3.2. Podpora společenských, kulturních a volnočasových aktivit		
	3.3. Fond mikroprojektů		
Prioritní osa 4 Technická pomoc	Technická pomoc je určena pouze subjektům v rámci implementace Programu, tzn. slouží pro zajištění běhu Programu	6 %	13,2 mil. €

Pramen: Vlastní zpracování

Zvláštním nástrojem v rámci programu OP Česko – Polsko je fond mikroprojektů (FM). Jedná se o nástroj pro podporu projektů menšího rozsahu na místní úrovni. Mikroprojekty jsou zaměřeny především na oblast rozvoje mezilidských přeshraničních vztahů, společenských, osvětových a kulturních aktivit. Umožněna je i podpora mikroprojektů na zlepšení infrastruktury daného území, zejména z oblasti městské a turistické vybavenosti s přeshraničním dopadem.

Správa tohoto fondu je svěřena jednotlivým euroregionálním subjektům dlouhodobě působícím v oblasti rozvoje přeshraniční spolupráce, tj. euroregionům působícím na celé česko-polské hranici (tzv. partner FM).

„Mikroprojekty vhodných konečných uživatelů mohou být podpořeny pouze v případě, že rozsah podpory z prostředků ERDF je v rozmezí od **2 do 30 tis. EUR** s tím, že celkové náklady mikroprojektu mohou být maximálně **do 60 tis. EUR**.“¹⁶ Konečný uživatel musí zajistit plné financování realizace mikroprojektu s tím, že po vyúčtování mu bude Partnerem FM zpětně vyplacena částka odpovídající podílu spolufinancování z ERDF na uznatelných výdajích (maximálně do výše podpory uvedené ve smlouvě).

Pro obce správního obvodu města Rychnova nad Kněžnou je nejsnadnější využívat podpory OP Přeshraniční spolupráce ČR – Polsko v rámci Euroregionu Glacensis, který jsem již zmínila v předchozí kapitole. Obce si tímto způsobem značně uleví od administrativního a finančního zatížení, které by musely při žádosti o dotaci podstoupit.

Na závěr této kapitoly se pokusím stručně shrnout co musí obce správního obvodu města Rychnova nad Kněžnou udělat, aby jim byla poskytnuta dotace z EU. Nejprve si musí stanovit projektový záměr a vybrat vhodnou oblast podpory, kterou daný program nabízí. Dále musí vypracovat projektovou žádost a předložit ji na příslušném územním odboru realizace projektu. Potom už jenom musí čekat zda je jejich projekt schválen (z hlediska přijatelnosti a formálních náležitostí). Pokud ano, tak dojde k podepsání smlouvy o poskytnutí dotace a obce se mohou pustit do realizace projektu.

Celý proces získání dotace je poměrně zdoluhavý a administrativně náročný. Jen málokteré obce znají veškeré formální náležitosti, které musí žádost o finanční podporu z EU mít. Proto Ministerstvo pro místní rozvoj vydává příručky pro žadatele a příjemce o dotace z EU, kde si mohou obce nastudovat postupy a náležitosti nutné při podávání žádosti o finanční podporu. Druhou možností obcí je, najmout si soukromou agenturu, která se zpracováváním dotací zabývá a nechat si vše vypracovat.

¹⁶www.strukturalnifondy.cz/uploads/documents/Programy_2007_2013/Evropska_uzemni_spoluprace/CR_Polsko/Prirucka_pro_zadatele_verze_2.pdf

4 Základní charakteristiky obcí, které nevyužívají podpory z EU

Obce správního území Rychnov nad Kněžnou nevyužívají dotace z Evropské unie a to hned z několika důvodů. Nejčastějším problémem je **prvotní zafinancování jednotlivých projektů**, kdy obce nemají dostatek finančních prostředků na to aby realizovali první etapy projektu. Evropská unie totiž poskytuje finanční prostředky až během realizace projektu nebo až po jeho dokončení. To bývá pro mnoho obcí problémem, který mohou řešit pouze zadlužením formou úvěru či půjčky.

Získání úvěru je pro obce poměrně snadné, protože mnoho bankovních ústavů v České Republice má připraveny tzv. municipální programy v rámci kterých nabízí obcím, městům a svazkům obcí komplexní nabídku finančních produktů, včetně speciálních podpůrných programů na financování projektů z EU.

Otázkou ovšem je, zda by pro obce toto zadlužení mělo až tak katastrofální následky, že by nemohly výhodné finanční podpory z EU využít. Je nutné aby se obce zamyslely nad tím co je pro ně nejefektivnější. Zda výhodné podpory nevyužít, mít vyrovnaný rozpočet, ale nepřispět do rozvoje obce nebo se zadlužit s tím, že užitek z projektu bude mnohem větší než samotné zadlužení.

Ze zkušeností, které jsem získala během zpracovávání bakalářské práce vím, že se většina obcí svým málo aktivním přístupem přiklání spíše k variantě vyrovnaného rozpočtu, kdy raději žádnou finanční podporu z EU nevyužívají. Tím dochází k velmi pomalému rozvoji obcí, kdy realizace nějakého většího projektového záměru je díky nevyužití podpory z fondů EU téměř nemožná.

Dalším problémem, který brzdí obce v získávání dotací z EU je **značná administrativní náročnost a s ní spojený nedostatek kvalifikovaných pracovních sil**. Ve správním obvodu existuje mnoho malých obcí, ve kterých jsou obecní úřady spravovány pouze starostou a jedním administrativním pracovníkem, což znamená, že nemají dostatek času ani kvalifikace pro zpracování žádosti o dotaci z EU. Pokud tyto obce žádost zpracují, tak se může stát, že bude zamítnuta kvůli špatnému formálnímu zpracování. Proto mohou obce využít specializované agentury, které se zpracováním žádostí zabývají. V tomto případě, ale musí

obce zvážit, zda se jim toto odborné zpracováním finančně vyplatí vzhledem k velikost projektu, který chtějí realizovat. Poradenské agentury totiž za zpracování projektu a žádosti o dotaci z EU požadují přibližně 10% ze získaných finančních prostředků.

Pokud se obce rozhodnou zpracovat žádost o dotaci z EU bez pomoci specializované agentury, mohou využít k získání informací brožuru vydávané Ministerstvem pro místní rozvoj, kde jsou detailně popsány jednotlivé kroky pro vypracování projektové dokumentace a samotné žádosti o dotaci z EU.

Obce správního obvodu města Rychnova nad Kněžnou sami za sebe využívají dotace z EU pouze v malém množství. Výhodnější, jak administrativně, tak finančně, je pro ně žádat o finanční podporu v rámci jednotlivých mikroregionů nebo v rámci Euroregionu Glacensis. Obce se tak vyvarují náročnému zpracování projektových žádostí a také u nich nehrozí deficitnost rozpočtu. Obce v mikroregionu totiž působí na principu solidarity, kdy bohatší obce přispívají na projekty obcím chudším, aniž by z toho měli maximální užitek. Tento princip funguje ve správním obvodu města Rychnova nad Kněžnou v hojné míře. Bohatší obce si totiž dobře uvědomují, že nepřispívají jenom k rozvoji finančně slabších obcí, ale k rozvoji celého regionu, který se pak stává mnohem turisticky a kulturně atraktivnějším.

Mohu tedy konstatovat, že hlavními dvěma znaky obcí, které nevyžívají finanční podpory z EU jsou **nedostatek finančních prostředků** a **malá aktivita obcí** při získávání nových informací týkajících se zpracování žádostí o dotaci z EU.

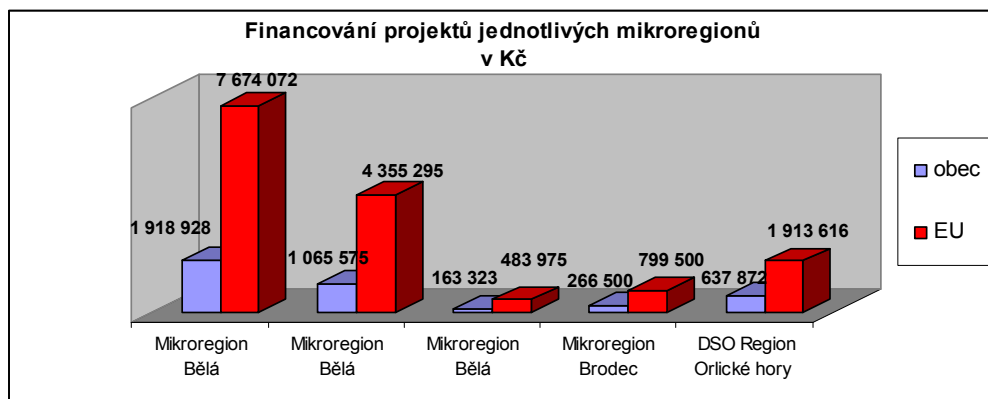
Závěr

V úvodu bakalářské práce jsem si stanovila několik bodů kterým se budu věnovat, prvním z nich bylo stručně charakterizovat a popsat jednotlivé fondy Evropské unie. V rámci tématu bakalářské práce (Analýza možností obcí správního obvodu území Rychnova nad Kněžnou, jako obce s rozšířenou působností, pro čerpání finanční pomoci z fondů EU) jsou stěžejními fondy Evropské unie Strukturální fondy, které prostřednictvím politiky Hospodářské a sociální soudržnosti, nabízejí obcím největší finanční podporu. Konkrétně pro programovací období 2007 – 2013, kdy Evropská unie realizovala dva strukturální fondy (Evropský fond regionálního rozvoje a Evropský sociální fondy), bude moci Česká republika získávat finanční podporu z 26-ti operačních programů, které jsou tematicky rozděleny dle tří cílů politiky Hospodářské a sociální soudržnosti. Díky této podpoře Česká republika získá během programovacího období 2007 – 2013 až 26,7 miliard eur. Pro správní obvod města Rychnova nad Kněžnou jsou důležitými operačními programy ROP Severovýchod a OP Přeshraniční spolupráce ČR – Polsko.

Aby bylo možné analyzovat možnosti obcí správního obvodu Rychnov nad Kněžnou, pro čerpání finanční pomoci z EU, nejprve je nutné zjistit základní charakteristiky regionu. Souhrnně lze říci, že region jako takový je spíše průmyslovou oblastí s nízkou mírou nezaměstnanosti, kdy převládá strojírenský průmysl, který je především zastoupen závodem Škoda Auto Kvasiny. Sociální a technická vybavenost správního obvodu je poměrně dobrá, chybí ale dálnice či rychlostní komunikace, která by ulevila životnímu prostředí v regionu. Prozatím málo využitým potenciálem je téměř nepoškozená krajina Orlických hor, která je předurčena pro rozvoj cestovního ruchu. Turistická infrastruktura a kvalita služeb cestovního ruchu zatím zaostává za Evropským standardem.

Na území správního obvodu Rychnov nad Kněžnou bylo, na základě zákona č.128/2000 Sb., o obcích, vytvořeno sedm dobrovolných svazků obcí. Pouze tři z nich za účelem dosažení svých zájmů využily i podpory s fondů Evropské unie. Jednalo se o Mikroregion Bělá, Mikroregion Brodec a o Dobrovolný svazek obcí region Orlické hory. Všechny tyto dobrovolné svazky využily podpory ze Společného regionálního programu (SROP), kdy Evropská unie financovala projekty mikroregionů v průměru ze sedmdesátipěti

procent. Následující obrázek č. 10 zobrazuje v jakém množství byly financovány jednotlivé projekty výše uvedených mikroregionů.

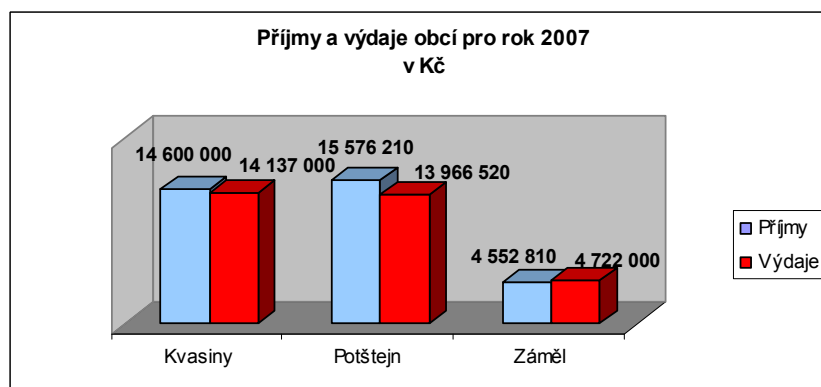


Obrázek 10: Financování projektů jednotlivých mikroregionů v Kč

Pramen: Vlastní zpracování

Tematický okruh těchto projektů byl téměř stejný, týkal se rozvoje cestovního ruchu a propagace regionu Orlické hory. Jak je vidět z grafu, mikroregion Bělá využil hned několika podpor z EU, kdy kromě podpory rozvoje cestovního ruchu, se tematický okruh projektů věnoval rozvoji informačních technologií.

Dalším bodem bakalářské práce bylo zjistit, proč některé obce ve správním obvodu Rychnov nad Kněžnou dotace pobírají a jiné nikoliv. Pro srovnání jsem si vybrala tři obce: Kvasiny, Potštejn a Záměl. Na následujícím obrázku č.11 jsou souhrnně znázorněny objemy rozpočtů jednotlivých obcí.



Obrázek 11: Příjmy a výdaje obcí pro rok 2007

Pramen: Vlastní zpracování

Obec Kvasiny je poměrně velkou obcí, s rozvíjejícím se průmyslem a infrastrukturou. K tomuto rozvoji však nepřispívají dotace z EU ani z vyšších územně správních celků, nýbrž

závod na výrobu automobilů Škoda Auto. Proto obec není nucena žádat o podporu z EU i když by měla dostatek finančních prostředků na zafinancování jednotlivých projektů. Obec, ale z principu solidarity vůči menším a méně soběstačným obcím přispívá na zafinancování projektů v rámci mikroregionů jichž je součástí. Pomáhá tak ostatním obcím, aniž by z toho měla sto procentní užitek.

Druhou obcí, kterou jsem vybrala pro srovnání je obec Potštejn. Malá obec s turistickou atrakcí, hradem Potštejn, dokázala využít svůj potenciál a požádala o dotace ze Společného regionálního programu (SROP) na opravu zchátralého hradu a okolního prostranství. Obec získala 3 577 484 Kč z EU a 1 192 495 Kč si musela zafinancovat sama. I když si obec musela vzít úvěr na zafinancování projektu, rychle se s touto situací vyrovnala, protože díky dobře zpracovanému projektu obec získala ještě dotaci z Královéhradeckého kraje a tím pokryla úroky z úvěru.

Třetí a poslední obcí, které jsem věnovala pozornost v rámci analýzy je obec Záměl. Obec leží v podhůří Orlických hor a ráda by rozvíjela cestovní ruch, který je zde ještě na velmi nízké úrovni. Bohužel ale deficitní rozpočet a absence většího podnikatelského subjektu, který by podporoval chod obce, nedovoluje obci žádat a podporu z EU. Proto je tedy odkázána na mikroregiony, kterých je součástí.

Všechny již zmíněné obce, ale i další obce ve správním obvodu Rychnov nad Kněžnou mají možnost získat podporu z Evropské unie v rámci dvou operačních programů. Jsou jimi Regionální operační program Severovýchod a Operační program přeshraniční spolupráce Česká Republika – Polská republika. Obce ale této finanční podpory využívají jen v malé míře. Hlavní překážkou pro podání žádosti o dotaci z EU je nedostatek finančních prostředků na prvotní zafinancování projektu a druhým stěžejním problémem jsou málo kvalifikovaní administrativní pracovníci, kteří nemají se zpracováním žádosti o dotaci z EU žádné zkušenosti. Proto když už se obce rozhodnou požádat o podporu z EU, tak raději v rámci mikroregionu nebo Euroregionu Glacensis kdy zamezí případnému zadlužení obce a urychlí si administrativní zpracování.

Na úplný závěr bakalářské práce musím dodat, že problematika získávání dotací z fondů Evropské unie není zcela jednoduchá, obce jsou vystaveny náročným požadavkům na zpracování žádosti a splnění jednotlivých kritérií pro poskytnutí dotace.

Použitá literatura

Literatura:

- [1] *Abeceda fondů Evropské unie 2007 – 2013*, Praha: MMR ČR, 2007.
- [2] KOPECKÁ, Petra. *Euroregion Glacencis*. Pardubice: Univerzita Pardubice, 2001.
- [3] PAVLÁK, Miloslav. *Lidské zdroje a fondy EU*. 1. vyd. Praha: ASPI, 2006. 127 s. ISBN 80-7357-139-0.
- [4] *Potštejnský zpravodaj*. 2007 (leden 2007). Obecní úřad Potštejn: Obec Potštejn 2007, vychází ročně.
- [5] *Průvodce fondy Evropské unie*. Praha: MMR ČR, 2004.
- [6] Strategie rozvoje mikroregionu Rychnovsko, DSO „Mikroregion Rychnovsko“, 2004, s. 9.
- [7] Valná hromada DSO Mikroregionu Rychnovsko. *Strategie rozvoje Mikroregionu Rychnovsko*. Rychnov nad Kněžnou, 2004.
- [8] *Základní principy přípravy projektů v rámci strukturálních fondů EU: dokumentované na případových studiích*. Praha: MMR ČR, 2004.
- [9] Zákon č. 128/2000 Sb., o obcích, ve znění pozdějších předpisů.

Internetové stránky:

- [10] Český statistický úřad – Hradec Králové. [online]. Dostupný z WWW: <<http://www.hradeckralove.czso.cz/>>.
- [11] Fondy Evropské unie. [online]. Dostupný z WWW: <<http://www.strukturalni-fondy.cz/>>
- [12] Oficiální webové stránky obce Kvasiny. [online]. Dostupný z WWW: <<http://www.obec-kvasiny.cz/>>.
- [13] Oficiální webové stránky Mikroregionu Brodec. [online]. Dostupný z WWW: <<http://www.brodec.cz/>>.
- [14] Oficiální webové stránky obce Potštejn. [online]. Dostupný z WWW: <<http://www.potstejn.cz/>>.

- [15] Oficiální webové stránky obce Záměl. [online]. Dostupný z WWW: <<http://www.obeczamel.orlice.cz/>>.
- [16] Oficiální webové stránky Regionální rady regionu soudržnosti Severovýchod. [online]. Dostupný z WWW: <<http://www.rada-severovychod.cz/>>.
- [17] Portál Regionálních Informačních Servisů. [online]. Dostupný z WWW: <<http://www.risy.cz/>>.
- [18] Portál veřejné správy České republiky. [online]. Dostupný z WWW: <<http://portal.gov.cz/>>

Seznam tabulek

Tabulka 1: Integrační centrum Bělá.....	25
Tabulka 2: Internetizace Mikroregionu Bělá	26
Tabulka 3: S batohem na zádech.....	27
Tabulka 4: Pěšky nebo na kole Mikroregionem Brodec	28
Tabulka 5: Vítejte v Orlických horách.....	30
Tabulka 6: Základní statistická data obce Kvasiny.....	32
Tabulka 7: Rozpočet obce Kvasiny pro rok 2007	33
Tabulka 8: Základní statistická data obce Potštejn	34
Tabulka 9: Rozpočet obce Potštejn pro rok 2007	34
Tabulka 10: Projekt na Potštejnský hrad.....	35
Tabulka 11: Základní statistická data o obci Záměl.....	37
Tabulka 12: Rozpočet obce Záměl pro rok 2007	37
Tabulka 13: Prioritní osy a oblasti podpory ROP SV	40
Tabulka 14: Prioritní osy a podpory operačního programu Česko – Polsko	44

Seznam obrázků

Obrázek 1: Programovací období	12
Obrázek 2: Financování projektů Mikroregionu Bělá	27
Obrázek 3: Financování projektu Pěšky nebo na kole Mikroregionem Brodec	29
Obrázek 4: Financování projektu Vítejte v Orlických horách	30
Obrázek 5: Příjmy obce Kvasiny pro rok 2007.....	33
Obrázek 6: Příjmy obce Potštejn pro rok 2007	35
Obrázek 7: Financování projektu Na Potštejnský hrad.....	36
Obrázek 8: Příjmy obce Záměl pro rok 2007.....	38
Obrázek 9: Mapa regionu Severovýchod.....	39

Obrázek 10: Financování projektů jednotlivých mikroregionů v Kč.....	49
Obrázek 11: Příjmy a výdaje obcí pro rok 2007	49

Seznam příloh

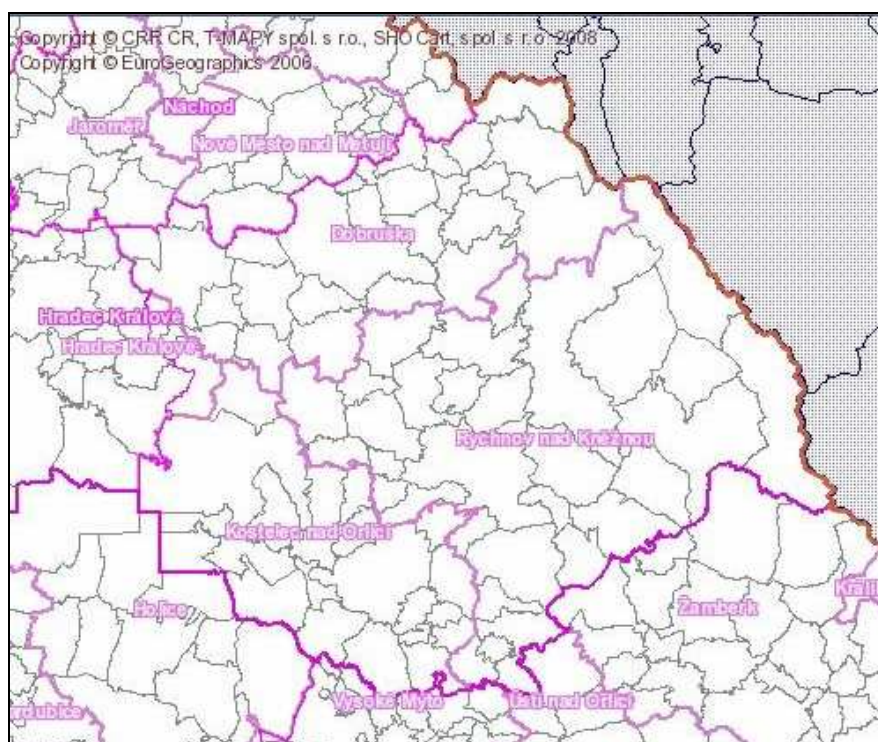
Příloha 1: Rodina fondů	55
Příloha 2: Správní obvod Rychnov nad Kněžnou	56
Příloha 3: Mikroregion Rychnovsko	56
Příloha 4: DSO Mikroregion Bělá.....	57
Příloha 5: Mikroregion Orlice.....	57
Příloha 6: DSO Region Orlické hory	58
Příloha 7: Vodovodní svaz Císařská studánka.....	58
Příloha 8: Svazek obcí Dolní Bělá	59
Příloha 9: Mikroregion Brodec	59
Příloha 10: Euroregion Glacensis	60

Příloha 1: Rodina fondů

RODINA FONDŮ	PROGRAMOVACÍ OBDOBÍ 2004 - 2006	PROGRAMOVACÍ OBDOBÍ 2007 - 2013
Strukturální fondy	Evropský fond regionálního rozvoje	Evropský fond regionálního rozvoje
	Evropský sociální fond	Evropský sociální fond
	Evropský zemědělský podpůrný a záruční fond	ne
	Finanční nástroj pro řízení rybolovu	ne
Fond soudržnosti	ano	ano
Evropský zemědělský fond pro rozvoj venkova	ne	ano
Evropský rybářský fond	ne	ano
Komunitární programy	ano	ano
Fondy předvstupní pomoci	PHARE	IPA
	SAPARD	
	ISPA	
Fond solidarity	ano	ano
Finanční nástroje regionální politiky	ne	JASPERS
		JEREMIE
		JESSICA

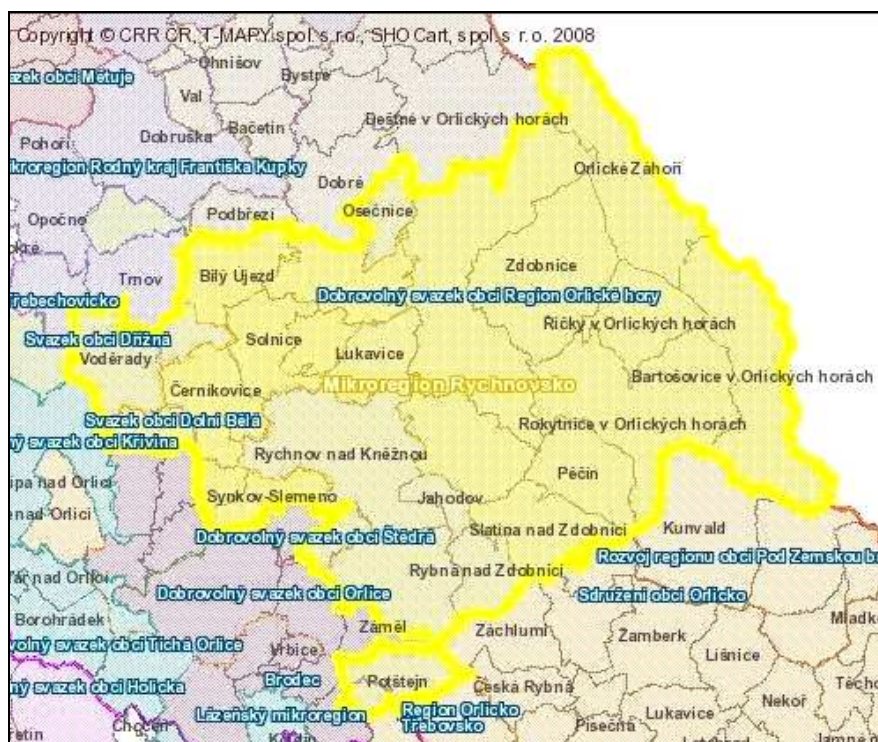
Zdroj: Abeceda fondů Evropské unie 2007 – 2013, Praha MMV ČR, 2007

Příloha 2: Správní obvod Rychnov nad Kněžnou



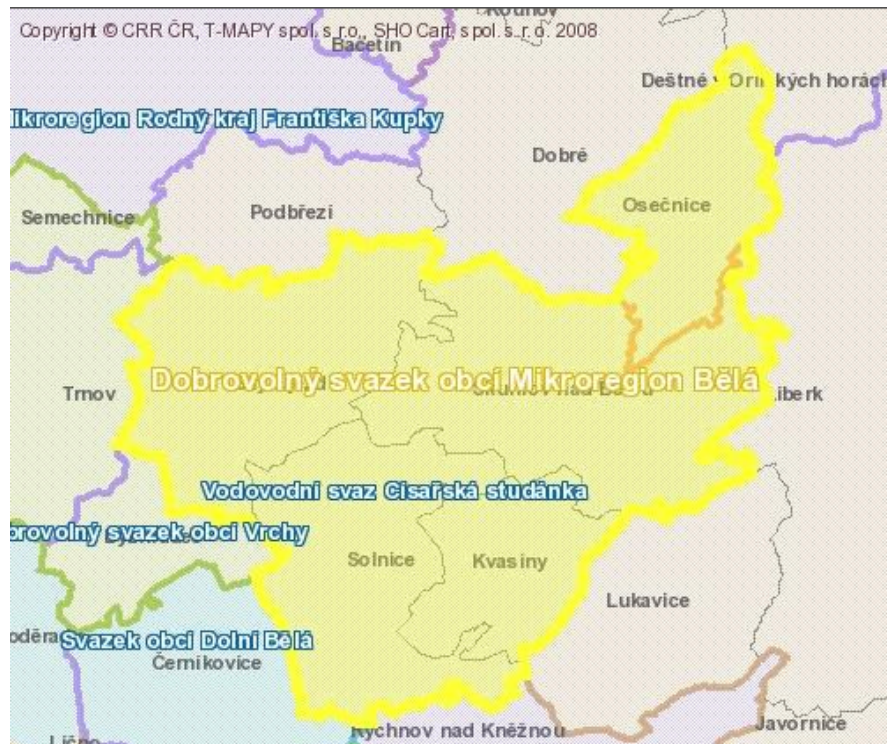
Zdroj: www.risy.cz

Příloha 3: Mikroregion Rychnovsko



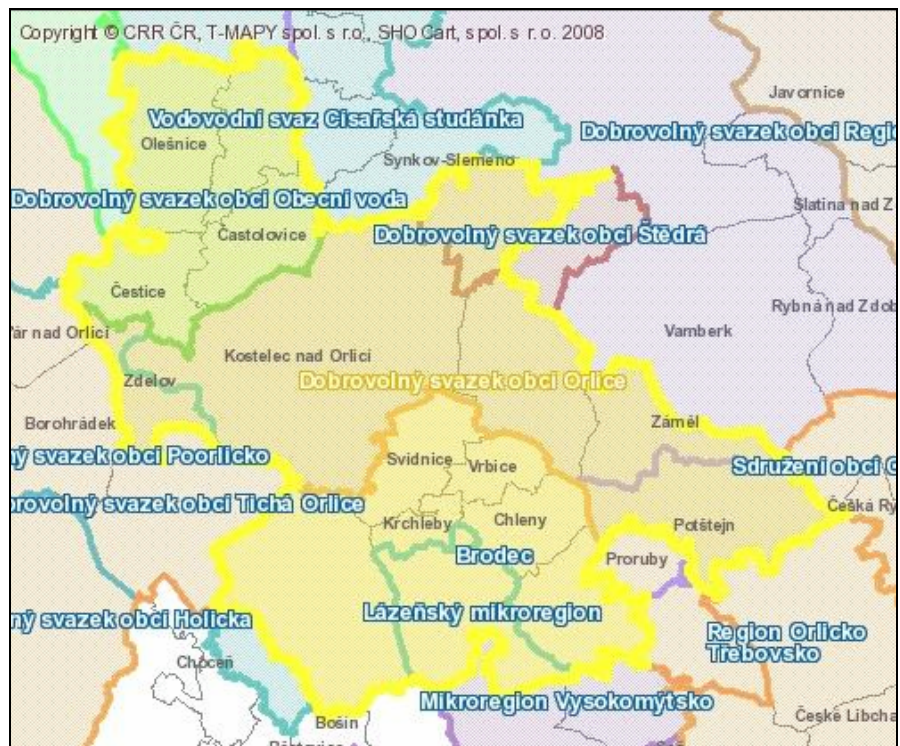
Zdroj: www.risy.cz

Příloha 4: DSO Mikroregion Bělá



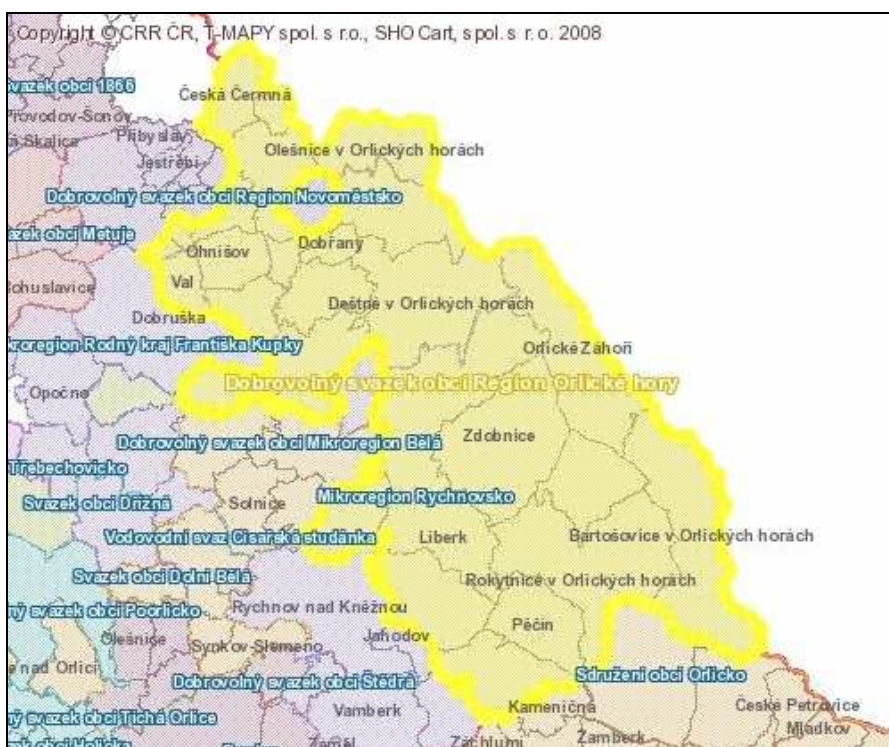
Zdroj: www.risy.cz

Příloha 5: Mikroregion Orlice



Zdroj: www.risy.cz

Příloha 6: DSO Region Orlické hory



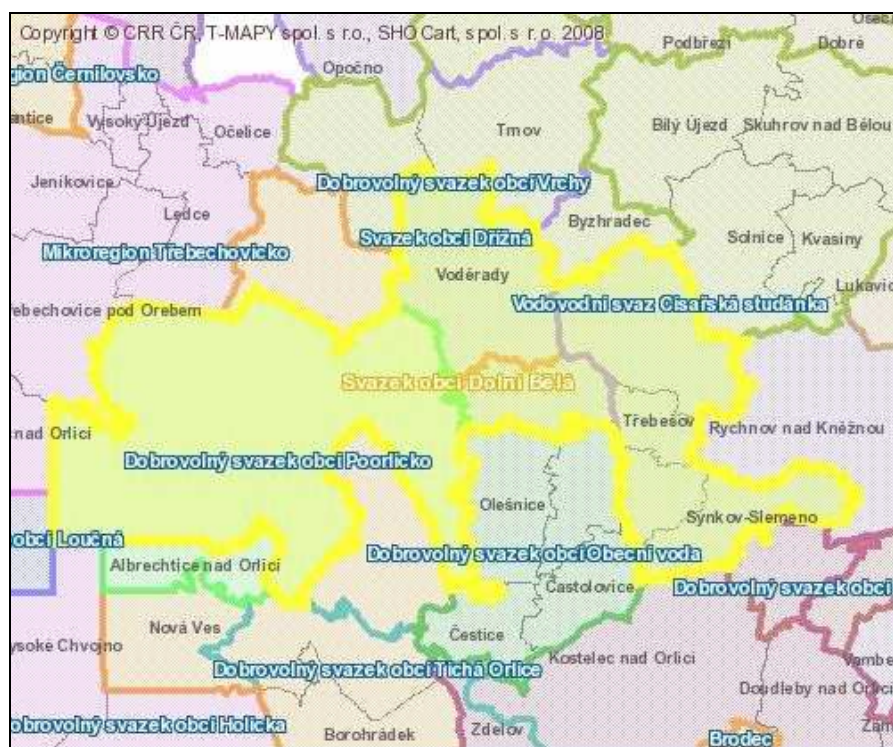
Zdroj: www.risy.cz

Příloha 7: Vodovodní svaz Císařská studánka



Zdroj: www.risy.cz

Příloha 8: Svazek obcí Dolní Bělá



Zdroj: www.risy.cz

Příloha 9: Mikroregion Brodec



Zdroj: www.risy.cz

