

Univerzita Pardubice
Fakulta ekonomicko-správní

Analýza nezaměstnanosti v ČR podle regionů
a jednotlivých kategorií obyvatel

Bc. Štěpán Mikeš

Diplomová práce
2008

ZADÁNÍ DIPLOMOVÉ PRÁCE
(PROJEKTU, UMĚLECKÉHO DÍLA, UMĚLECKÉHO VÝKONU)

Jméno a příjmení: **Bc. Štěpán MIKEŠ**
Studijní program: **N6202 Hospodářská politika a správa**
Studijní obor: **Ekonomika veřejného sektoru**

Název tématu: **Analýza nezaměstnanosti v ČR podle regionů
a jednotlivých kategorií obyvatel**

Z á s a d y p r o v y p r a c o v á n í :

1. Úvod (cíl práce)
2. Vymezení nezaměstnanosti z pohledu ekonomické teorie
3. Charakteristika jednotlivých regionů a kategorií obyvatel
4. Vlastní analýza a komparace
5. Závěr
6. Literatura
7. Přílohy

Rozsah grafických prací:

Rozsah pracovní zprávy:

cca 50

Forma zpracování diplomové práce:

tištěná/elektronická

Seznam odborné literatury:

HOLMAN, Robert. Makroekonomie : středně pokročilý kurz. 1. vyd. Praha : C.H. Beck, 2004. 424 s. ISBN 80-7179-764-2.

MACH, Miloš. Makroekonomie II. 3. vyd. Slaný : Melandrium, 2001. 367 s.

ISBN 80-86175-18-9.

NĚMEC, Otakar. Lidské zdroje na trhu práce. 1. vyd. Praha : Oeconomica, 2002. 151 s. ISBN 80-245-0350-6.

WINKLER, Jiří, WILDMANNOVÁ, Mirka. Evropské pracovní trhy a průmyslové vztahy. 1. vyd. Praha : Computer Press, 1999. 143 s. ISBN 80-7226-195-9.

Ekonom. 2007- . Praha : Economia, a. s. ISSN 1210-0714.

Politická ekonomie. Vysoká škola ekonomická v Praze. 2007- . Praha : Oeconomica VŠE v Praze, 2007- . ISSN 0032-3233.

www.czso.cz

www.iriscrr.cz

<http://portal.mpsv.cz>

Vedoucí diplomové práce:

Ing. Romana Provazníková, Ph.D.

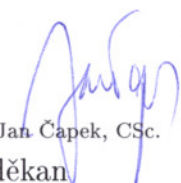
Ústav ekonomie

Datum zadání diplomové práce:

30. října 2007


Termín odevzdání diplomové práce:

26. května 2008


prof. Ing. Jan Čapek, CSc.

děkan

L.S.


prof. RNDr. Bohuslav Sekerka, CSc.

vedoucí ústavu

V Pardubicích dne 31. října 2007

SOUHRN

Práce se zaměřuje na vývoj nezaměstnanosti v jednotlivých krajích České republiky a dle určitých kategorií obyvatel od roku 2001 do roku 2007. V první kapitole je uvedena charakteristika samotné nezaměstnanosti, definovány její druhy a dopady na člověka. V druhé kapitole jsou charakterizovány jednotlivé metodiky měření nezaměstnanosti. Samotná analýza nezaměstnanosti a její hodnocení je popsána v závěrečné kapitole.

KLÍČOVÁ SLOVA

nezaměstnanost, kraje, Česká republika, míra nezaměstnanosti, vývoj

TITLE

Unemployment comparison in Czech Republic according to the regions and particular groups of inhabitants

ABSTRACT

The work focuses on the unemployment comparison in Czech Republic according to the regions and particular groups of inhabitants since 2001 by the year 2007. There are mentioned characteristics of unemployment, defined its kinds and impact to inhabitants in the first chapter. In the second chapter there are characterized individual methodologies of unemployment measuring. The analyses of unemployment and her evaluation is described in the final chapter.

KEYWORDS

unemployment, regions, Czech Republic, rate of unemployment, evolution

OBSAH

SEZNAM TABULEK	6
SEZNAM OBRÁZKŮ	8
ÚVOD.....	9
1 NEZAMĚŠTNANOST – CHARAKTERISTIKA	11
1.1 Trh práce.....	12
1.1.1 Trh práce v ČR	13
1.1.2 Struktura zaměstnanosti na trhu práce v ČR	15
1.2 Nabídka práce	15
1.3 Substituční a důchodový efekt.....	16
1.4 Typy nezaměstnanosti	17
1.4.1 Frikční nezaměstnanost	17
1.4.2 Strukturální nezaměstnanost.....	18
1.4.3 Cyklická nezaměstnanost	19
1.5 Dobrovolná a nedobrovolná nezaměstnanost	19
1.5.1 Nezaměstnanost při pružných mzdách	21
1.5.2 Nezaměstnanost při nepružných mzdách	21
1.6 Beveridgeova křivka.....	22
1.7 Výpočet nezaměstnanosti	23
1.8 Náklady a přínosy nezaměstnanosti	24
1.8.1 Náklady nezaměstnanosti	25
1.8.2 Přínosy nezaměstnanosti	25
1.8.3 Trendy prohlubující nezaměstnanost.....	26
2 METODIKY MĚŘENÍ - DVOJÍ MÍRA NEZAMĚŠTNANOSTI.....	27
2.1 Míra registrované nezaměstnanosti	27
2.2 Obecná míra nezaměstnanosti	28
2.3 Porovnání metodik.....	29
2.4 Vývoj metodik a vztah k EU	30
3 ANALÝZA NEZAMĚŠTNANOSTI V ČR.....	31
3.1 Charakteristiky jednotlivých krajů	32
3.1.1 Praha	32
3.1.2 Kraj Středočeský	36
3.1.3 Kraj Jihočeský	38

3.1.4	Kraj Plzeňský.....	40
3.1.5	Kraj Karlovarský	43
3.1.6	Kraj Ústecký	45
3.1.7	Kraj Liberecký.....	48
3.1.8	Kraj Královehradecký.....	50
3.1.9	Kraj Pardubický.....	52
3.1.10	Kraj Vysočina	54
3.1.11	Kraj Jihomoravský.....	56
3.1.12	Kraj Olomoucký	58
3.1.13	Kraj Zlínský.....	60
3.1.14	Kraj Moravskoslezský	61
3.2	Komparace krajů a jednotlivých kategorií obyvatel.....	64
3.2.1	Komparace dle míry nezaměstnanosti.....	64
3.2.2	Komparace dle jednotlivých kategorií obyvatel.....	66
	Závěr.....	73

SEZNAM TABULEK

Tabulka 1 Vývoj míry nezaměstnanosti od roku 1993.....	14
Tabulka 2 Struktura nezaměstnaných v ČR v r. 2007 podle vzdělání.....	19
Tabulka 3 Míra nezaměstnanosti dle jednotlivých metodik.....	29
Tabulka 4 Struktura zaměstnanosti v Praze.....	34
Tabulka 5 Největší zaměstnavatelé v Praze, 2007	35
Tabulka 6 Ukazatele nezaměstnanosti v Praze.....	35
Tabulka 7 Podíl skupin zaměstnání podle klasifikace zaměstnání k 30.9.2007.....	36
Tabulka 8 Největší zaměstnavatelé ve Středočeském kraji, 2007	38
Tabulka 9 Ukazatele nezaměstnanosti ve Středočeském kraji	37
Tabulka 10 Největší zaměstnavatelé v Jihočeském kraji, 2007	39
Tabulka 11 Ukazatele nezaměstnanosti v Jihočeském kraji.....	40
Tabulka 12 Největší zaměstnavatelé Plzeňského kraje, 2007	41
Tabulka 13 Ukazatele nezaměstnanosti v Plzeňském kraji	42
Tabulka 14 Největší zaměstnavatelé v Karlovarském kraji, 2007	44
Tabulka 15 Ukazatele nezaměstnanosti v Karlovarském kraji.....	44
Tabulka 16 Největší zaměstnavatelé v Ústeckém kraji, 2007	47
Tabulka 17 Ukazatele nezaměstnanosti v Ústeckém kraji	47
Tabulka 18 Největší zaměstnavatelé v Libereckém kraji, 2007	49
Tabulka 19 Ukazatele nezaměstnanosti v Libereckém kraji	50
Tabulka 20 Největší zaměstnavatelé ve Královéhradeckém kraji, 2007.....	51
Tabulka 21 Ukazatele nezaměstnanosti v Královéhradeckém kraji.....	51
Tabulka 22 Největší zaměstnavatelé v Pardubickém kraji, 2007.....	53
Tabulka 23 Ukazatele nezaměstnanosti v Pardubickém kraji	54
Tabulka 24 Největší zaměstnavatelé v kraji Vysočina, 2007	56
Tabulka 25 Ukazatele nezaměstnanosti v kraji Vysočina	55
Tabulka 26 Největší zaměstnavatelé v Jihomoravském kraji, 2007.....	57
Tabulka 27 Ukazatele nezaměstnanosti v Jihomoravském kraji	57
Tabulka 28 Největší zaměstnavatelé v Olomouckém kraji, 2007	59

Tabulka 29 Ukazatele nezaměstnanosti v Olomouckém kraji.....	59
Tabulka 30: Největší zaměstnavatelé ve Zlínském kraji, 2007	60
Tabulka 31 Ukazatele nezaměstnanosti ve Zlínském kraji	61
Tabulka 32 Největší zaměstnavatelé v Moravskoslezském kraji, 2007	63
Tabulka 33 Ukazatele nezaměstnanosti v Moravskoslezském kraji	63
Tabulka 34 Shluky krajů	71
Tabulka 35 Pořadí krajů dle některých ukazatelů nezaměstnanosti v roce 2007	72

SEZNAM OBRÁZKŮ

Obr. 1 Vymezení skupin osob vůči zaměstnání	11
Obr. 2 Zpět zakřivená individuální křivka nabídky práce	16
Obr. 3 Nezaměstnanost při pružných mzdách	21
Obr. 4 Nezaměstnanost při nepružných mzdách	22
Obr. 5 Beveridgeova křivka a křivka nabídky pracovních míst	23
Obr. 6 Nezaměstnanost v ČR v letech 1999 – 2007 podle MPSV a VŠPS	29
Obr. 7 Rozdíl mezi metodikou MPSV a VŠPS	30
Obr. 8 Vývoj podílu nezaměstnaných dle délky nezaměstnanosti za rok 2001 – 2007	42
Obr. 9 Vývoj nezaměstnaných dle délky nezaměstnanosti v Karlovarském kraji	45
Obr. 10 vývoj dle délky nezaměstnanosti v letech 2001 až 2007	49
Obr. 11 Vývoj dle délky nezaměstnanosti v letech 2001 až 2007	52
Obr. 12 Regionální rozdíly v míře nezaměstnanosti k 31. 12. 2007	65
Obr. 13 Vývoj měr nezaměstnanosti v ČR	66
Obr. 14 Procentní podíl nezaměstnaných ve věkové skupině 50 – 59 let	67
Obr. 15 Procentní podíl nezaměstnaných ve věkové skupině 20 - 24 let	68
Obr. 16 Podíl nezaměstnaných dle druhu vzdělání v roce 2007	69
Obr. 17 Podíl nezaměstnaných dle počtu měsíců v nezaměstnanosti	70
Obr. 18 Shluková analýza - Dendrogram dle věku a délky nezaměstnanosti	71

ÚVOD

Práce zaujímá v životě každého člověka významné postavení. Již od šesti let věku si jedinec začíná uvědomovat svou budoucí funkci ve společnosti tím, že si vybírá své budoucí vysněné povolání. Ve škole pak nabývá první znalosti a dovednosti k tomu, aby v budoucnu vykonával práci, která by ho naplňovala. S postupem času pozměňuje své představy o práci stejně tak, jako i své studijní zaměření. Po dokončení studia je připraven plně očekávání věnovat se práci, ve které daný jedinec bude navazovat společenské vztahy, podstupovat problémové kolektivní situace a přispívat k celospolečenskému blahobytu. V případě pracovního neúspěchu či neuplatnění se na trhu práce řeší sociálně-psychologické problémy.

Na práci lze tedy nahlížet z hlediska sociálně-psychologického, jak bylo nastíněno výše, či z hlediska ekonomického. Tehdy se díváme na jedince a jeho práci z pohledu, kdy člověk ve své práci tráví průměrně 1/3 dne, 48 z 52 týdnů a zhruba 66 % dnů pracovního roku. Vykonává práci, která je jedním z výrobních faktorů a plní tedy významnou funkci v oblasti ekonomie. Za svou práci dostává mzdu, kterou vrací do ekonomiky ve formě koupě statků a služeb, jejichž tvorba produkuje další potřebu práce. V protikladném případě dochází opačnému efektu. Klesá-li koupěschopná poptávka, dochází k propouštění, nezaměstnanosti, která má vliv na ztrátu agregátního důchodu, znehodnocení lidského kapitálu a zvyšování kriminality.

V současné chvíli by se na první pohled mohlo zdát, že naše země neřeší významný problém s nezaměstnaností. Míra nezaměstnanosti se ve většině krajů drží na nejnižší úrovni od roku 2001 a je dokonce možné najít kraje, kde chybí značné množství pracovní síly, která musí být následně najímána v zahraničí. Tento stav může vést k domněnkám, že není třeba problematiku nezaměstnanosti více řešit. Při hlubším pohledu do této problematiky však zjistíme, že i ve chvíli, kdy se průměrná míra nezaměstnanosti České republiky pohybuje na úrovni 6 % a v několika krajích na úrovni přirozené míry nezaměstnanosti, lze stále najít kraje, které neustále čelí značnému množství nezaměstnaných a ve kterých i nadále přetrvává problém s nezaměstnanými určitého věku, vzdělání či profese.

Záměrem této diplomové práce je tedy zhodnotit nezaměstnanost v jednotlivých krajích, dále dle vybraných kategorií obyvatel, najít kraj, který v boji proti nezaměstnanosti dosahuje nejlepších výsledků a kategorii obyvatel nejlépe se uplatňující na trhu práce.

Dalším cílem je pak zhodnotit, zda určité kategorie práceschopných obyvatel v krajích s nejnižší mírou nezaměstnanosti mají stejné problémy jako v krajích ostatních.

Pro naplnění záměru diplomové práce je třeba stanovit následující dílčí cíle:

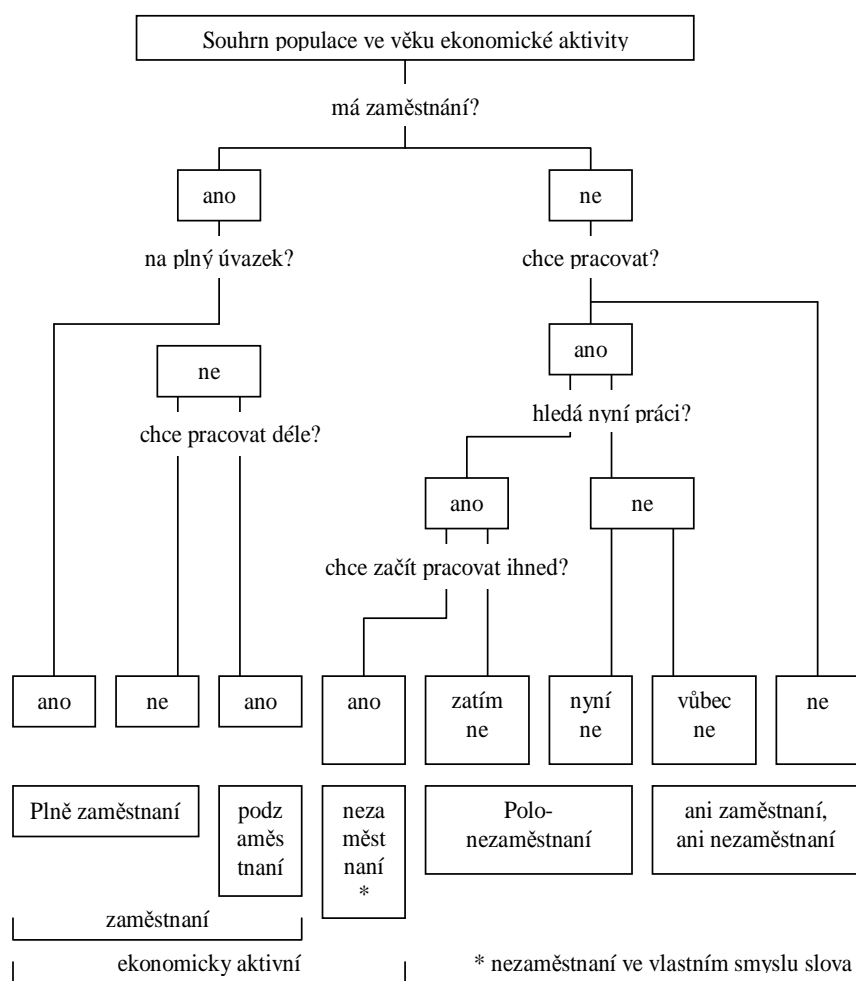
1. Charakterizovat samotnou nezaměstnanost, její druhy, typy a pojmy s ní související.
2. Vymežit jednotlivé metodiky měření míry nezaměstnanosti a zvolit jednu pro část následného komparování.
3. Provést analýzu a komparaci nezaměstnanosti dle jednotlivých krajů a kategorií obyvatel z hlediska míry nezaměstnanosti, věkové struktury, vzdělanostní struktury či počtu měsíců v nezaměstnanosti.

K dosažení těchto cílů je zapotřebí nasbírat značné množství dat a využít některých matematických a statistických aparátů, například v podobě shlukové analýzy.

1 NEZAMĚŠTNANOST – CHARAKTERISTIKA

Nezaměstnanost je, stejně jako inflace, makroekonomický problém, na který se soustředí jak politici, tak i široká veřejnost. Proto se nezaměstnanost často stává hlavní otázkou voleb. Vládě bývá vytýkáno, je-li vysoká a naopak se jí dostává uznání, je-li nízká. Proto jsou některá opatření makroekonomické politiky formována s ohledem na nezaměstnanost a její dopady.

Populaci země tvoří obvykle ekonomicky aktivní obyvatelstvo (pracovní síla¹), tj. zaměstnaní a nezaměstnaní, a ostatní, tedy ekonomicky neaktivní. Toto nám podrobněji charakterizuje následující Obr. 1.



Pramen: MAREŠ, Petr. Nezaměstnanost jako sociální problém. 2004. Co je nezaměstnanost a kdo je nezaměstnaný?, s. 18

Obr. 1 Vymezení skupin osob vůči zaměstnání

¹ Pracovní síla bývá také někdy označována jako „počet pracovních sil“

Jako nezaměstnaný je obecně označován ten, kdo je schopen pracovat, chce pracovat, aktivně hledá práci a je bez práce. Tato charakteristika je však příliš obecná, proto se i z důvodů možnosti mezinárodního srovnání vychází při měření nezaměstnanosti z definic Mezinárodní organizace práce (dále jen ILO – International Labour Organization²), kde jsou za nezaměstnané považovány všechny osoby, které dosáhly věku 15 a více let a v daném období souběžně splňovaly tyto tři podmínky:

1. nebyly zaměstnané;
2. aktivně hledaly práci;
3. byly připraveny k nástupu do práce (nejpozději do 14 dnů).

„Aktivním hledáním práce se rozumí registrace u úřadu práce nebo soukromé zprostředkovatelný práce, dále hledání práce přímo v podnicích, využívání inzerce, podnikání kroků pro založení vlastní firmy, podání žádosti o pracovní povolení a licence nebo hledání zaměstnání jiným způsobem.

Pokud osoba nesplňuje alespoň jednu ze tří výše uvedených podmínek, pak je buď zaměstnána, nebo ekonomicky neaktivní. Zaměstnané jsou všechny osoby ve věku 15 let a starší, které patří mezi placené zaměstnané nebo zaměstnané ve vlastním podniku. Pracovní sílu, neboli ekonomicky aktivní obyvatelstvo, pak představuje celkový počet zaměstnaných a nezaměstnaných pracovníků. „Do skupiny ekonomicky neaktivního obyvatelstva, tedy těch, kteří jsou mimo pracovní sílu, patří osoby, které nejsou zaměstnány a nejsou ekonomicky aktivní, tedy děti předškolního věku, osoby navštěvující různé vzdělávací instituce, starobní důchodci, osoby dlouhodobě nemocné nebo invalidní.“³

1.1 Trh práce

Podle Němců⁴ má trh práce vedle obecných atributů jako je hospodářská soutěž, nabídka, poptávka, peněžní vyjádření ceny práce, volný pohyb pracovních sil, svá specifika a je součástí trhu jako takového. Práce nemá stejnou povahu jako ostatní zboží, je výrobním faktorem svého druhu. Schopnost pracovat, tedy pracovní síla jako souhrn fyzických a duševních sil, je neoddělitelná od člověka, ale zároveň se s ním neztotožňuje.

² Definice nezaměstnaného vychází z ustanovení: Resolution concerning statistics of the economically active population, employment, unemployment and underemployment, adopted by the Thirteenth International Conference of Labour Statisticians (October 1982)

³ LIŠKA, Václav, et al. *Makroekonomie*. 2002. Definice nezaměstnanosti a její měření, s. 427.

⁴ NĚMEC, Otakar. *Lidské zdroje na trhu práce*. 2002. Trh práce, str. 9.

Můžeme si tedy, tak jako v teoriích managementu, dovolit označovat člověka za lidský zdroj. Dochází k jeho vybírání, plánuje se jeho použití, tedy nakládá se s ním v rámci smluvních limitů⁵ jako se zdrojem. Na rozdíl od ostatních zdrojů, ty lidské umožňují zvyšovat své znalosti, schopnosti a další vlastnosti, čímž umožňují uspokojovat zvyšující se nároky uživatelů lidských zdrojů, tedy jejich zaměstnavatelů vystupujících na trhu práce na straně poptávky.

Hlavní determinanty nabídkové strany trhu práce:

- reálné mzdy, jejich současná i očekávaná úroveň,
- majetkové poměry domácností,
- mimopracovní příjmy, včetně státních transferů,
- demografický vývoj, tj. počet, pohlaví a věková struktura obyvatelstva,
- míra ekonomické aktivity obyvatelstva,
- pracovní zvyky, kultura a tradice.

Hlavní determinanty poptávkové strany trhu práce:

- cena práce, výše reálné mzdy nebo mzdového tarifu,
- poptávka po produktech, službách a jejich cena,
- produktivita práce,
- ceny ostatních vstupů,
- očekávané budoucí tržby,
- volná disponibilní pracovní síla na trhu práce.

1.1.1 Trh práce v ČR

Trh práce v ČR před rokem 1989 by se dal charakterizovat jako trh s nulovou mírou nezaměstnanosti, kdy každý práci měl a musel mít bez ohledu na jeho kvality či svobodnou možnost výběru. Pracovní místa byla vytvářena uměle, což dokreslovala její produktivita práce.

Po roce 1989 si trh práce prošel řadou významných změn, souvisejících jak s transformacemi, tak i nutností skutečného působení nabídky a poptávky, na kterou nejen

⁵ Občanské svobody, bezpečnost práce, atd.

firmy, ale i zaměstnanci byli ne vždy dostatečně připraveni. Vývoj historické míry nezaměstnanosti nám dokresluje následující tabulka.

Tabulka 1 Vývoj míry nezaměstnanosti od roku 1993

Rok	1993	1994	1995	1996	1997	1998	1999	2000
Míra nezaměstnanosti	3,52	3,19	2,93	3,52	5,23	7,48	9,37	8,78
Rok	2001	2002	2003	2004	2005	2006	2007	2008*
Míra nezaměstnanosti	8,90	9,80	10,3	9,5	8,9	7,7	6,1	5,9

Pramen: vlastní zpracování dle údajů Ministerstva práce a sociálních věcí dostupných z: <<http://portal.mpsv.cz/sz/stat/nz>>.

* údaj za únor 2008

Dalším zlomovým rokem je rok 1998, kdy se nezaměstnanost přehoupla přes 7 % a v roce 2002 dosahovala téměř 10 %. Toto období bylo charakteristické jednak zvyšujícími se dávkami v nezaměstnanosti, tak i poklesem výkonu české ekonomiky.

K výraznějšímu poklesu nezaměstnanosti pak začalo docházet v roce 2006, až se dostala na nynější míru 5,9 %. V současné době vypadá situace na trhu tak, že v některých oblastech chybí značné množství pracujících, kteří v jiných krajích marně na svou práci čekají. Tento trend má za následek především nám často vytýkaná nízká mobilita trhu práce, tedy neochota stěhovat se za prací a zároveň i neochota českých pracujících pracovat v neatraktivních málo přitažlivých zaměstnáních představujících především sériovou práci na směny. Tento trend však v Evropské unii není ojedinělý a je poplatný v mnoha vyspělých státech EU.

Z globálního pohledu má trh práce v současné době výrazně regionální charakter. Odlišné geografické, demografické, historické, sociální a zejména ekonomické podmínky v jednotlivých krajích zřetelně ovlivňují celou širokou oblast zaměstnanosti. Výrazným způsobem determinují mimo jiné i profesní a odvětvovou strukturu a v konečném důsledku rovněž míru nezaměstnanosti na regionálním trhu práce. Rozdílné jsou i podmínky pro přijímání nových pracovníků, což se promítá i v uplatnitelnosti absolventů škol.

Přestože úsilí o sladování požadavků trhu práce se strukturou absolventů škol je dlouhodobé a obtížné, je velice důležité, aby regionální vzdělávání reflektovalo výše uvedená specifika a aby přizpůsobovalo studijní nabídku takovým způsobem, který by byl v souladu s koncepcí regionálního rozvoje příslušného kraje a přispíval by tak ke sladování nabídky a poptávky po pracovní síle.

Určující jsou především dlouhodobé záměry, vytvářené jednotlivými kraji na základě dlouhodobých záměrů ČR, které každé dva roky zpracovává MŠMT. Při jejich realizaci připadá významná role krajům v jejich přenesené působnosti a dalším regionálním institucím zaměřeným na oblast školství a vzdělávání.⁶

1.1.2 Struktura zaměstnanosti na trhu práce v ČR

Struktura zaměstnanosti na českém pracovním trhu po roce 1989 začala pozvolna získávat charakter struktury ve vyspělých zemích. Jedná se především o členění z hlediska sektorů, ale taktéž i z hlediska podniků a jejich velikosti.

Nejvýznamnějším zaměstnavatelem před rokem 1989 byl sekundární sektor⁷, zaměstnávající více než 2,5 milionu obyvatel (47,2 %), zatímco v primárním sektoru ekonomiky pracovalo 652 tis. osob (12,5 %). Na terciární sektor připadalo přibližně 2,1 milionu (40,3 %).

O tři roky později již byla situace zcela jiná. Terciární sektor, tedy sektor služeb, již představoval největšího zaměstnavatele a rok po roce se podíl zvyšoval, až v roce 1994 pracovalo v tomto sektoru více než primárním a sekundárním sektoru. I v dalších letech docházelo ke snižování počtu pracovníků v zemědělství a průmyslu, avšak již nižším tempem.

Na českém pracovním trhu tak došlo ke stejné situaci jako ve vyspělých tržních ekonomikách. V současné době představuje sektor služeb 56 % na rozdíl od EU, kde je poměr téměř 67 %.⁸

1.2 Nabídka práce

Jak je obecně známo, práce je výrobním faktorem, jehož nositelem je člověk vykonávající určitou pracovní činnost, která může mít podobu práce ve firmě, tzn. pronajímá práci na trhu práce s cílem získat za ni peníze, a podobu domácí práce. Domácí práce umožňuje tvorbu výrobků a služeb přímé spotřeby či zvyšovat znalosti a dovednosti vedoucí v budoucnosti ke zvýšení spotřeby. Čas mimo práci ve firmě a domácích prací je volným časem.

⁶ Vzdělávání a trh práce v krajích [online]. 2007 [cit. 2007-11-16]. Dostupný z WWW: <http://www.nuov.cz/index.php?page=kraje_a_trh_prace>.

⁷ Primární sektor - zemědělství, chovatelství, zemědělsko-potravinářský průmysl; sekundární sektor - průmysl a řemesla; terciární sektor - služby a obchod

⁸ *Zaměstnanost* [online]. 2007 [cit. 2007-11-20]. Dostupný z WWW: <<http://www.czech.cz/cz/ekonomika-podnikani-veda/vseobecne-informace/zamestnanost/zamestnanost/>>.

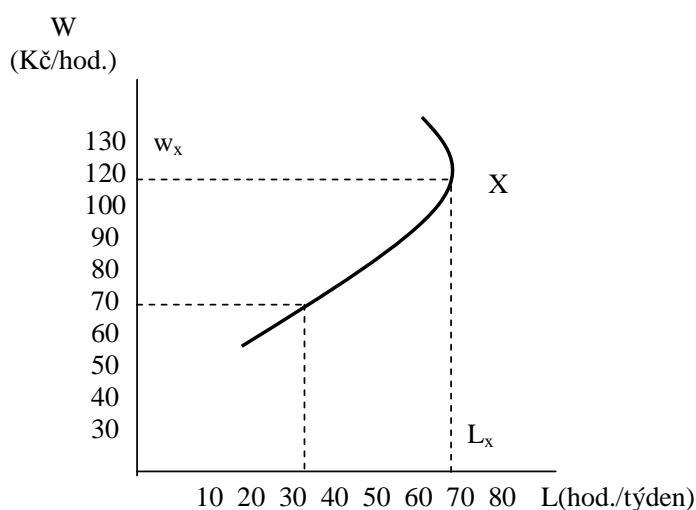
Jak uvádí Macáková⁹, cílem každého spotřebitele je maximalizace užitku. V rámci denního časového fondu (24 hodin) se spotřebitel rozhoduje maximalizovat užitek rozdělením času mezi práci ve firmě a volný čas, jelikož práce ve firmě představuje v mnoha případech práci nepohodlnou, i když umožňuje zvyšování užitku prostřednictvím zboží, které si člověk může za získaný příjem koupit. Naopak volný čas je příjemný a s množstvím volného času roste i užitek. Maximálního užitku je tedy dosaženo, jestliže se mezní užitek dodatečné jednotky času v obou alternativách shoduje.

1.3 Substituční a důchodový efekt

Na množství práce má vliv i mzdová sazba. Vyšší sazba zvyšuje množství zboží, které je možné si koupit. Tím se stává práce přitažlivější a vzniká tendence zvyšovat počet nabízených hodin práce. Na druhou stranu zde působí skutečnost, že je možné při vyšší mzdové sazbě zachovat objem zakoupeného zboží s menším počtem nabízených hodin práce. Tyto dva efekty představují substituční a důchodový efekt.

Substituční efekt tedy představuje při vyšší mzdové sazbě získání většího množství výrobků a služeb, vedoucí tak ke snaze nahrazovat volný čas prací. Naproti tomu snižování množství nabízené práce s rostoucí mzdovou sazbou nazýváme důchodovým efektem.

Působení těchto dvou efektů nám dobře nastíní Obr. 2 zpět zakřivená individuální křivka nabídky práce. Při nízké mzdové sazbě převažuje substituční efekt, tedy s rostoucí mzdovou sazbou roste nabízené množství práce a to až do okamžiku bodu X, kdy začne převažovat efekt důchodový a nabízené množství práce tak klesá.¹⁰



Obr. 2 Zpět zakřivená individuální křivka nabídky práce

⁹ MACÁKOVÁ, Libuše, et al. *Makroekonomie*. 2002. Nabídka práce, s. 162.

¹⁰ MACÁKOVÁ, Libuše, et al. *Makroekonomie*. 2002. Nabídka práce, s. 163.

1.4 Typy nezaměstnanosti

Ekonomové zpravidla uvádějí tři hlavní typy nezaměstnanosti: frikční, strukturální a cyklickou. Tyto typy souvisejí s hlavními příčinami nezaměstnanosti a každý z nich představuje pro makroekonomickou politiku odlišný problém.

1.4.1 Frikční nezaměstnanost

Frikční nezaměstnanost je součástí přirozené míry nezaměstnanosti. Do frikční nezaměstnanosti patří lidé, kteří opustili původní pracovní místo a potřebují nějakou dobu na hledání nového pracovního místa. Tito lidé své místo buď dobrovolně opustili a hledají místo lépe placené, nebo ho ztratili v důsledku zavádění nových technologií či organizačních změn v podnicích. V jiném případě zase byli propuštěni, neboť firmy neustále zanikají a nové vznikají. Do frikční nezaměstnanosti zahrnujeme i osoby, které hledají práci v novém bydlišti. Mohou se mezi ně také řadit ti, kteří poprvé vstupují na trh práce po dokončení školy a hledají si místo, které by jim nejvíce vyhovovalo. Po určitou dobu jsou pak nezaměstnaní, protože získávají a prověřují informace a zvažují různé nabídky.

Jako se pracovníci liší svými schopnostmi a dovednostmi, liší se pracovní místa požadavky kladenými na ně zaměstnavateli. Pokud jsou tedy některá pracovní místa z pohledu uchazeče lepší než jiná, vyplatí se pracovníkovi pokračovat v hledání.

„Úsilí pracovníků hledat lepší pracovní místo dále závisí na podporách v nezaměstnanosti: čím jsou vyšší a doba vyplácení je delší, tím raději bude pracovník pokračovat v hledání pracovního místa, tím raději své místo opustí a bude hledat lepší. Vysoké podpory v nezaměstnanosti tudíž přirozenou míru nezaměstnanosti ještě zvyšují.“¹¹ „Frikční nezaměstnanost je tedy dočasná nezaměstnanost, která je spojena se vstupem na trh práce a výstupem z něho, neboli normálním obratem pracovní síly. Tato nezaměstnanost je v podstatě nevyhnutelná. Její odstranění by bylo možné jen tak, že by každý uchazeč o zaměstnání byl přinucen přijmout první nabízené místo. Určitá frikční nezaměstnanost je i žádoucí, neboť to, že si lidé najdou zaměstnání, ve kterém budou spokojeni, zvýší jejich produktivitu a tím i produktivitu celé ekonomiky.“¹²

¹¹ BROŽOVÁ, Dagmar. *Společenské souvislosti trhu práce*. 2003. Strukturální nezaměstnanost, s. 83.

¹² LIŠKA, Václav, et al. *Makroekonomie*, 2002. Typy nezaměstnanosti, s. 428.

1.4.2 Strukturální nezaměstnanost

Jak uvádí Liška¹³, strukturální změny, kterými ekonomika prochází, vyžadují přizpůsobení na straně zdrojů. Ke strukturální nezaměstnanosti dochází tehdy, jestliže toto přizpůsobení není dostatečně rychlé a vede tak k nezaměstnanosti v některých odvětvích, povoláních nebo oblastech, ve kterých se poptávka po práci snižuje rychleji než její nabídka.

Typickým příkladem strukturálních změn byl útlum těžby uhlí a omezení hutní výroby na Ostravsku v 90. letech minulého století. V důsledku toho byli horníci a hutníci na Ostravsku nezaměstnaní, přičemž v jiných částech republiky a jiných oborech byla volná místa, avšak schopnosti a regionální umístění propuštěných horníků a hutníků neodpovídaly nabízeným volným místům.

Mezi jednu z forem strukturální nezaměstnanosti patří i tzv. indukovaná nezaměstnanost. Jedná se o případy, kdy určitá nezaměstnanost může být důsledkem hospodářské politiky. Například zákon o minimální mzdě může omezit pracovní příležitosti pro nekvalifikované pracovníky, pokud vyšší minimální mzdy přeceňuje jejich práci.

„Zřetelné rozlišení mezi frikční a strukturální nezaměstnaností a jejich měření je obtížné. Frikční a strukturální nezaměstnanost se vyznačuje tím, že počet volných míst je vyšší než počet nezaměstnaných. Strukturální nezaměstnanost trvá obvykle déle než frikční, jelikož získat nové místo v tomto případě vyžaduje rekvalifikaci nebo změnu bydliště. Tím, že je tato nezaměstnanost déletrvajícím, stává se jistým společenským problémem. Je však nutným jevem flexibilní ekonomiky, ve které dochází ke strukturálním změnám. Obtíže, spojené se strukturální nezaměstnaností, může vláda zmírnit podporou rekvalifikačních programů.“¹⁴

Se strukturální nezaměstnaností souvisí v úzké míře i vzdělání. Nová a rychle se rozvíjející odvětví se většinou opírají o vysoce kvalifikované pracovníky, kteří jsou produktivnější než zmenšující se odvětví s málo kvalifikovanou a málo produktivní pracovní silou. Proto také nezaměstnanost postihuje ve větší míře méně kvalifikované pracovníky, zatímco nejnižší míra je u pracovníků s vysokoškolským vzděláním.

¹³ LIŠKA, Václav, et al. *Makroekonomie*, 2002, Typy nezaměstnanosti, s. 429.

¹⁴ LIŠKA, Václav, et al. *Makroekonomie*. 2002. Typy nezaměstnanosti, s. 429.

Tabulka 2 Struktura nezaměstnaných v ČR v r. 2007 podle vzdělání

Vzdělání	Procenta
Základní	30,6 %
Bez maturity	42,0 %
S maturitou*	23,2 %
Vysokoškolské	4,2 %

Pramen: vlastní zpracování

* včetně VOŠ

1.4.3 Cyklická nezaměstnanost

Nezaměstnanost, která vyplývá z všeobecné recese hospodářství, je nazývána cyklická. Tato nezaměstnanost souvisí s krátkodobými výkyvy hospodářské aktivity, tedy s hospodářským cyklem. Jestliže ekonomika prochází fází celkového hospodářského poklesu, klesá vyrobený produkt ve všech odvětvích a nezaměstnanost tak postihuje víceméně všechna odvětví. Dochází tedy k tomu, že pracovníci, kteří jsou propuštěni v jednom odvětví, nemohou nalézt pracovní místo v jiném, neboť poptávka po práci klesá všude. V průběhu recese je tedy celková poptávka v ekonomice nedostatečná, a tím je i poptávka po práci nízká. Proto bývá tento typ nezaměstnanosti nazýván také nezaměstnaností z nedostatečné poptávky. V této situaci je počet lidí hledajících práci vyšší než počet volných míst. Cyklická nezaměstnanost představuje odchylku skutečné nezaměstnanosti od její přirozené míry.¹⁵

1.5 Dobrovolná a nedobrovolná nezaměstnanost

Nezaměstnanost může být analyzována ještě podle jiného kritéria a to zda pracovníci jsou nezaměstnaní dobrovolně či nedobrovolně. Dobrovolně nezaměstnaný je ten, kdo je ochoten přijmout práci pouze za mzdu vyšší, než je ta, která převládá na trhu v daném odvětví. „Tito pracovníci jsou subjektivně přesvědčeni, že jejich mezní újma z práce je vyšší, než je na trhu převládající mzdová sazba. Protože hledají mzdu vyšší, nemohou ji najít. Někteří tak činí krátkodobě: když neuspějí ve svém hledání, třeba se requalifikují, změní profesi a uplatní se na jiném odvětvovém trhu. Jiní nechtějí pracovat raději vůbec, než aby pracovali za nižší mzdu, než si představují. Pokud nenajdou práci odpovídající jejich představám, mohou dát přednost životu ze sociálních dávek.“¹⁶

¹⁵ HOLMAN, Robert. *Mikroekonomie* : Středně pokročilý kurz. 2002. Nezaměstnanost, s. 423.

¹⁶ BROŽOVÁ, Dagmar. *Společenské souvislosti trhu práce*. 2003. Dobrovolná a nedobrovolná nezaměstnanost, s. 85.

Délka dobrovolné nezaměstnanosti se však zkracuje úměrně s tím, jak se tyto dávky snižují a zároveň se i zkracuje doba jejich vyplácení. Lidé pak mají zájem najít pracovní místo, hlásí se na úřady práce a doufají, že jim úřad najde práci za mzdu, kterou si představují a pokud ne, tak budou alespoň pobírat podporu v nezaměstnanosti. Pokud jim úřad nějakou práci nabídne, obvykle ji odmítají, nebo po krátkém čase místo opustí. Z toho vyplývá, že míra nezaměstnanosti, kterou registrují úřady práce, obvykle zahrnuje i určitou dobrovolnou nezaměstnanost.

Dobrovolně nezaměstnaní nejsou většinou ochotni přijmout pracovní místa, která nejsou placena podle jejich představ, a hledají si lepší. Nedobrovolně nezaměstnaní hledají práci a jsou ochotní pracovat i za mzdu, která na trhu převládá. Jsou i tací, kteří by byli ochotni pracovat i za mzdu nižší, nemohou však najít pracovní místo. Tato nedobrovolná nezaměstnanost postihuje nejčastěji takové pracovníky, pro které je změna profese obtížná.

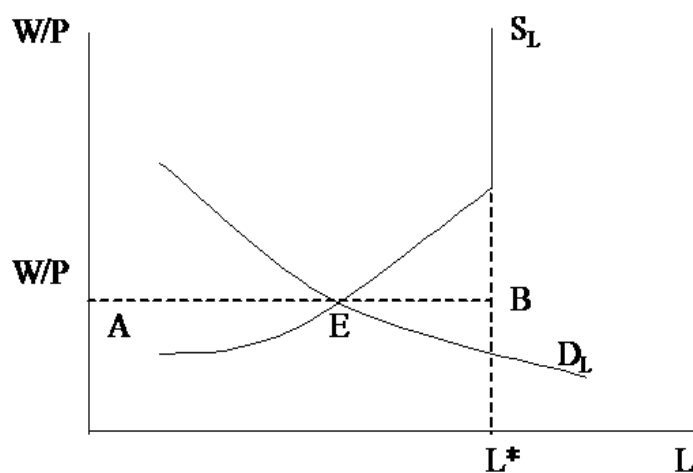
„Příčinou takovéto nezaměstnanosti jsou překážky, které brání poklesu mezd i v situaci převisu nabídky práce. Např. odbory, které brání poklesu mezd, způsobují nedobrovolnou nezaměstnanost svých členů. Pokud by mzdy mohly poklesnout na rovnovážnou úroveň, nedobrovolná nezaměstnanost by zmizela. Částečně by se změnila v zaměstnanost (ta by vzrostla) a částečně by se přetransformovala v nezaměstnanost dobrovolnou (byli by to ti, kteří by za nižší mzdu nebyli ochotni pracovat).“¹⁷ Za další překážku můžeme považovat i minimální uzákoněnou mzdu, která může vyvolat nedobrovolnou nezaměstnanost. Při minimální mzdě, která bude větší než rovnovážná, budou firmy ochotny zaměstnat méně pracovníků, a část těch, kteří budou za tuto práci ochotni pracovat, se stane nezaměstnanými. Tato překážka se týká i mladých pracovníků bez praxe. Firmy je obvykle zpočátku najímají za velmi nízkou nástupní mzdu, kterou později, když se pracovník osvědčí a absolvuje minimální praxi, zvýší. Uzákonění minimální mzdy pak takovýto postup nedovoluje a firmy nejsou ochotny těmto pracovníkům vyplácet minimální mzdu. To pak může být jeden z důvodů, proč mladí lidé po škole nacházejí jen velmi obtížně práci.

Rozložení mezi dobrovolnou a nedobrovolnou nezaměstnaností je založeno na předpokladu pružných a nepružných mezd.

¹⁷ BROŽOVÁ, Dagmar. *Společenské souvislosti trhu práce*. 2003. Dlouhodobá nezaměstnanost, s. 86

1.5.1 Nezaměstnanost při pružných mzdách

Jak ukazuje Obr. 3, jestliže je trh práce v rovnováze, rovná se při dané reálné mzdové sazbě nabízené množství práce poptávanému a tedy křivky D_L a S_L představují poptávku, resp. nabídku práce. L^* je velikost pracovní síly v dané ekonomice a W/P je reálná mzdová sazba. Firmy při této rovnovážné mzdové sazbě najímají všechny pracovníky, kteří za ni chtějí pracovat. Samotná výše zaměstnanosti je pak dána úsečkou AE . Při rovnovážné mzdové sazbě je úsečkou EB znázorněna část pracovní síly, která bude chtít pracovat jen při vyšších mzdových sazbách. Jedná se právě o dobrovolně nezaměstnané. Tento model však předpokládá dokonale pružné mzdy, které se mění tak dlouho, dokud se trh nevyčistí.¹⁸



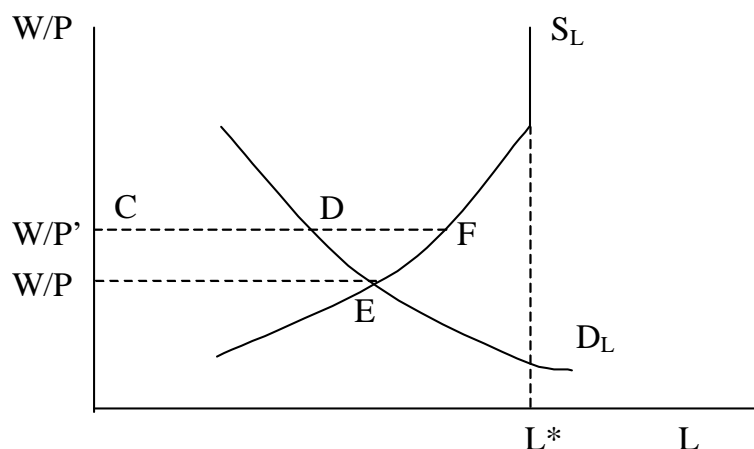
Obr. 3 Nezaměstnanost při pružných mzdách

1.5.2 Nezaměstnanost při nepružných mzdách

Mnoho ekonomů dnes tvrdí, že mzdy nejsou dokonale pružné. V případě, že reálná mzdová sazba převyšuje z nějakého důvodu rovnovážnou úroveň, pak je poptávané množství práce nižší než nabízené. V tomto případě, kdy jsou mzdy nepružné, nemůže se reálná mzdová sazba měnit dostatečně rychle tak, aby vyrovnala nabízené a poptávané množství práce a vzniká nedobrovolná nezaměstnanost, jejíž velikost je vyjádřena na Obr. 4 úsečkou DF , neboť firmy budou při této mzdové sazbě ochotny zaměstnat množství CD , ale nabízené množství práce při této mzdové sazbě bude CF . Za této situace by lidé rádi pracovali, ale nemohou práci najít. O příčinách, které způsobují, že mzdové

¹⁸ LIŠKA, Václav, et al. *Makroekonomie*. 2002. Dobrovolná a nedobrovolná nezaměstnanost, s. 396.

sazby zůstávají nad úrovní rovnovážných mezd, jsem již mluvil dříve, jedná se o: zákon o minimální mzdě, odbory a kolektivní vyjednávání a efektivností mzdy.¹⁹



Obr. 4 Nezaměstnanost při nepružných mzdách

1.6 Beveridgeova křivka

Jednou z dalších metod jak zobrazit rovnáhu mezi nabídkou práce a její poptávkou je graf, ve kterém se protíná nabídka pracovních míst a Beveridgeova křivka. Ta znázorňuje inverzní vztah mezi mírou změny pracovních míst a mírou nezaměstnanosti při dané mzdě. Jak je nám již známo, při situaci, kdy klesá počet pracovních míst, roste úroveň nezaměstnanosti. Beveridgeova křivka se posouvá doprava tehdy, když zároveň dochází k růstu nesouladu mezi volnými místy a nezaměstnaností a naopak, když se míra těchto strukturálních nesouladů snižuje.

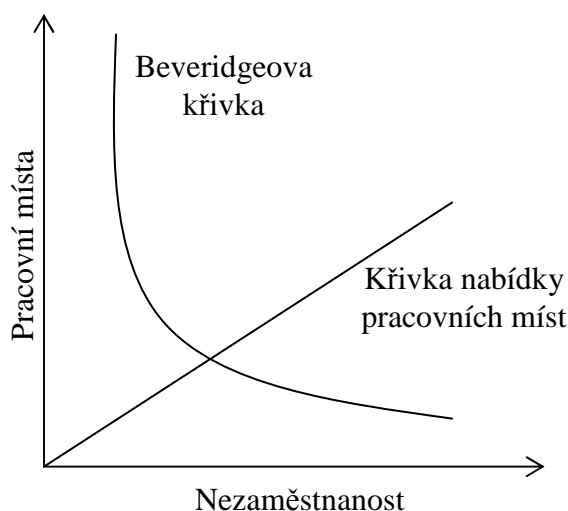
Závislost mezi mírou pracovních míst a mírou nezaměstnanosti, znázorněné pomocí Beveridgeovy křivky, je narušována některými vlastnostmi trhu:

- dochází k technologickým změnám a tudíž ke změně struktury práce,
- není vyrovnaný příliv a odliv pracovní síly v důsledku rozporů mezi požadavky na obsazovaná pracovní místa a charakteristikami pracovní síly.

Křivka nabídky pracovních míst zachycuje pozitivní vztah mezi nezaměstnaností a volnými místy. Vlivem vyšší míry nezaměstnanosti dochází k poklesu mezd a tím umožňuje růst počtu pracovních míst. Avšak vliv odborů, růstu minimální mzdy a dalších

¹⁹ Jsou to mzdy nad rovnovážnou úrovní, které platí firmy svým zaměstnancům, aby zvýšili jejich produktivitu nebo aby je odradili od hledání jiného místa, což firmám snižuje náklady na najímání a zapracování nových pracovníků.

legislativních rozhodnutí zvyšují náklady na pracovní sílu a na grafu tak dochází k otočení křivky nabídky volných pracovních míst doprava. Opakem je pak otočení křivky doleva v důsledku vlivu aktivní politiky pracovního trhu zlevňující pracovní sílu.²⁰



Obr. 5 Beveridgeova křivka a křivka nabídky pracovních míst

1.7 Výpočet nezaměstnanosti

Samotná výše nezaměstnanosti se může vyjádřit absolutně jako počet osob, nebo relativně jako míra nezaměstnanosti.

Míra nezaměstnanosti představuje procentuální podíl počtu nezaměstnaných na celkové pracovní síle, tedy ekonomicky aktivním obyvatelstvu:

$$U = \frac{\text{počet nezaměstnaných}}{\text{pracovní síla}} \times 100$$

„Monitorování a ovlivňování míry nezaměstnanosti patří mezi čtyři základní cíle hospodářské politiky. Většina zemí vychází při měření nezaměstnanosti z koncepce Mezinárodní organizace práce. Touto koncepcí se řídí Organizace pro hospodářskou spolupráci a rozvoj, která publikuje standardizované míry nezaměstnanosti pro své členské země. Dále pak z konceptu ILO vychází, i když v malém, spíše podpůrném rozsahu, Úřad pro statistiku práce v USA. V neposlední řadě také Statistický úřad Evropských společenství (EUROSTAT) publikuje harmonizované míry nezaměstnanosti členských zemí Evropské unie založené na metodice ILO. Tato agregovaná míra nezaměstnanosti má

²⁰ WINKLER, Jiří, WILDMANNOVÁ, Mirka. *Evropské pracovní trhy a průmyslové vztahy*. 1999. Ekonomický model fungování pracovního trhu, s. 6

nesporné výhody. Může být použita bez velkých úprav pro mezinárodní srovnání, snadno se vypočítává a s její interpretací nemají problémy ani média. Jednoduše, čím nižší je míra nezaměstnanosti, tím lépe pro ekonomiku. Při dosahování cílů hospodářské politiky je tedy úspěšnější země, která má tento ukazatel nejnižší. Na druhou stranu nevýhodou každého jednoduchého a souhrnného ukazatele jsou omezení vyplývající z nezahrnutí faktorů, které by nakonec mohly podstatně posunout úspěšnost hospodářské politiky.“²¹

Mnoho makroekonomů, zabývajících se nezaměstnaností, tedy často poukazuje na to, že oficiální míra podceňuje skutečný rozsah nezaměstnanosti, protože mezi nezaměstnané nezapočítává „odrazené pracovníky“ (pracovníky, kteří již ztratili víru, že práci naleznou). Tím že nehledají práci, nejsou započítáváni mezi nezaměstnané. Dále tento oficiální index nezapočítává ty pracovníky, jejichž pracovní zařazení se zhoršilo, nebo kteří musí pracovat na zkrácenou pracovní dobu. Tito lidé, kteří jsou zaměstnáni na částečný úvazek, jsou počítáni jako zaměstnaní, ale řada z nich by možná ráda pracovala na plný úvazek. Jsou tzv. „podzaměstnaní“, neboť většinou nedobrovolně pracují kratší dobu než je normální pracovní doba, určená pro danou činnost. Jak uvádí Liška²², existují i lidé, kteří by byli ochotni pracovat pouze při mnohem vyšší mzdě, než je mzda v danou chvíli pro dané zaměstnání běžná. Jsou to lidé, kteří mají nerealistická očekávání a pak nemá smysl počítat je jako nezaměstnané. Často ani nemají zájem získat práci, ale předstírají, že ji hledají, aby mohli pobírat podporu v nezaměstnanosti.

1.8 Náklady a přínosy nezaměstnanosti

Jak již bylo uvedeno dříve, nezaměstnanost je problém, který přináší řadu problémů a její problematikou se zabývá řada specialistů. Jaké jsou však konkrétní náklady nezaměstnanosti? Náklady nezaměstnanosti vznikají především v souvislosti s cyklickou nezaměstnaností a tyto náklady jsou uvaleny nejen na nezaměstnané, ale i na každého z nás a to například v podobě povinných plateb pojištění v nezaměstnanosti.

²¹ SIROVÁTKA, Tomáš, MAREŠ, Petr. *Trh práce, nezaměstnanost, sociální politika*. 2003. Trh práce z pohledu alternativních měř nezaměstnanosti, s. 45

²² LIŠKA, Václav, et al. *Makroekonomie*. 2002. Definice nezaměstnanosti a její měření, s. 428

1.8.1 Náklady nezaměstnanosti

a) Ztráta agregátního výstupu a důchodu

Jedná se o ztrátu výstupu a důchodu, která by byla nezaměstnanými vyprodukována, kdyby nebyli nezaměstnaní a pracovali. Liška²³ uvádí: „Jestliže je skutečná míra zaměstnanosti v ekonomice mnohem vyšší než přirozená míra, tj. úroveň zaměstnanosti je pod plnou zaměstnaností, pak dochází ke ztrátě výstupu. Pokud dojde ke zvýšení nezaměstnanosti o 1 % nad přirozenou míru nezaměstnanosti, pak se výstup sníží o 2 - 3 % pod svou potenciální úroveň neboli úroveň výstupu, kterého by bylo dosaženo při plné zaměstnanosti.“ Tento vztah je všeobecně znám jako Okunův zákon.

b) Znehodnocení lidského kapitálu

Jako lidský kapitál můžeme brát například hodnotu vzdělání, nabytých zkušeností a jiných dovedností, které každý člověk v průběhu přípravy na práci získá. Jedná se jak o duševní tak i mechanické zkušenosti, jež jsou nabývány v průběhu studia i samotné práce. Jakmile je pak člověk dlouhodobě nezaměstnaný, dochází ke ztrátě těchto schopností a ke snížení hodnoty lidského kapitálu.

c) Zvýšení kriminality

Tento jev bývá viditelný u určitých skupin obyvatelstva. Pokud tito lidé nejsou schopni vydělat peníze v zaměstnání, uchylují se často k trestným činům a potřebné finanční prostředky získávají nelegální cestou, což vede ke zvýšení kriminality.

d) Ztráta lidské důstojnosti

Ztráta lidské důstojnosti by neměla patřit k opomíjeným efektům nezaměstnanosti. Mnohdy je nutné velice náročné a finančně nákladné řešení tohoto problému. Dochází k tomu především v důsledku dlouhodobé nezaměstnanosti a nezaměstnaný člověk tak může vyvolávat značný psychický tlak i na celou rodinu a jeho okolí.

1.8.2 Přínosy nezaměstnanosti

Ač se to nezdá být na první pohled patrné, nezaměstnanost sebou přináší i řadu výhod.

a) Vyšší spokojenost zaměstnanců

V případě, že by neexistovala nezaměstnanost a člověk by byl nucený ihned po ukončení studia přijmout první práci, docházelo by k tomu, že by většina zaměstnanců byla nespokojena a neměla tak dostatečnou produktivitu. Krátkodobá nezaměstnanost

²³ LIŠKA, Václav, et al. *Makroekonomie*. 2002. Náklady nezaměstnanosti, str. 433.

lidem umožňuje nalézt místo, které jim bude vyhovovat a v maximální možné míře tak upotřebí své nabyté schopnosti a dovednosti.

b) Výběr pro firmy

Krátkodobá nezaměstnanost s sebou nese výhodu i pro firmy, které tak mají větší možnost výběru svých ideálních pracovníků.

c) Rozvoj technologií

Pokud bychom se pohybovali v situaci nulové nezaměstnanosti, nebyly by společnosti nuceny k zavádění nových technologií umožňující úsporu pracovních nákladů.

Nezaměstnanost tedy nepřináší pouze problémy, ale umožňuje zároveň i lepší alokaci zdrojů a zvyšuje efektivnost celé ekonomiky. Za určitých okolností by se dalo říci, že jak uvádí Liška²⁴, nezaměstnanost lze považovat za brzdu přemrštěných mzdových požadavků a jiných výhod a nároků.

1.8.3 Trendy prohlubující nezaměstnanost

Udělat si představu o hlavních trendech vedoucích k prohloubení nezaměstnanosti nám umožní následující přehled:

- úpadek průmyslové výroby,
- zavádění nové technologie,
- pokles podílu určité země na světovém obchodu,
- růst nadnárodních společností (umožňují kombinovat extrémně nízké mzdy v určitých zemích s nejnovějšími technologiemi),
- růst nových silných národních ekonomik a jejich vstup na světový trh (rostoucí mezinárodní konkurence),
- nasycení domácího trhu zboží dlouhodobé spotřeby (jehož výroba je nutná pro udržení ekonomické stability (v ČR například výroba osobních automobilů)).²⁵

²⁴ LIŠKA, Václav, et al. *Makroekonomie*. 2002. Přínosy nezaměstnanosti, s. 434.

²⁵ WINKLER, Jiří, WILDMANNOVÁ, Mirka. *Evropské pracovní trhy a průmyslové vztahy*. 1999. Vývoj problému nezaměstnanosti a pracovních trhů v zemích EU, s. 35

2 METODIKY MĚŘENÍ - DVOJÍ MÍRA NEZAMĚSTNANOSTI

Nezaměstnanost patří v ČR k nejsledovanějším ekonomickým ukazatelům. V médiích se převážně uvádí ta, kterou zveřejňuje Ministerstvo práce a sociálních věcí ČR na základě statistik úřadů práce. Nezaměstnanost zjišťovaná Českým statistickým úřadem na základě tzv. Výběrového šetření pracovních sil (dále jen VŠPS) je u nás méně známá či frekventovaná, používá se hlavně pro mezinárodní srovnávání a je zjišťována ve všech zemích EU. Od srpna 2004 jsou tedy zveřejňovány dvě hodnoty míry nezaměstnanosti v České republice.

2.1 Míra registrované nezaměstnanosti

Současná metodika výpočtu měsíční registrované míry nezaměstnanosti až do úrovně okresů byla zavedena od 1. ledna 1997 v návaznosti na metodická doporučení OECD, EUROSTATU a ILO. Míra registrované nezaměstnanosti publikovaná MPSV je údaj, jehož konstrukce vychází z přesné evidence všech registrovaných, neumístěných uchazečů o zaměstnání vedené úřady práce v okrese trvalého bydliště uchazeče a z počtu zaměstnaných v národním hospodářství s jediným nebo hlavním zaměstnáním podle výsledků VŠPS - klouzavý průměr posledních čtyř čtvrtletí. Pro výpočet registrované míry nezaměstnanosti bere MPSV v potaz, podle nově zaváděné metodiky, tzv. dosažitelné uchazeče o zaměstnání. Jedná se o lidi, kteří mohou bezprostředně nastoupit do zaměstnání. Tedy evidované uchazeče, kterým nebrání žádná objektivní překážka v nástupu do nového zaměstnání. Za dosažitelné uchazeče se považují lidé, kteří nejsou ve vazbě, ve výkonu trestu, nevykonávají základní, náhradní nebo civilní službu, nepobírají peněžitou pomoc v mateřství, hmotné zabezpečení po dobu mateřské dovolené, nejsou v pracovní neschopnosti, nejsou zařazeni do rekvalifikačních kursů a nevykonávají krátkodobé zaměstnání. Takto vymezená část uchazečů o zaměstnání lépe odpovídá definici nezaměstnaných používaných pro výpočet obecné míry nezaměstnanosti podle metodiky ILO.

2.2 Obecná míra nezaměstnanosti

Druhým ukazatelem míry nezaměstnanosti v ČR je obecná míra nezaměstnanosti publikovaná Českým statistickým úřadem, která je mezinárodně srovnatelným ukazatelem počítaným podle metodiky ILO. Stejnou metodiku pro výpočet míry nezaměstnanosti (kromě národní legislativy jednotlivých zemí) používají i členské státy EU. Tato obecná míra nezaměstnanosti je vykazována na úrovni krajů (NUTS3) čtvrtletně. Podle současné metodiky dosahovala registrovaná míra nezaměstnanosti ČR ve 4. čtvrtletí 2007 hodnoty 6,0 % a obecná míra nezaměstnanosti z VŠPS (ČSÚ) v tomto čtvrtletí činila 4,8 %.

ČSÚ provádí každé čtvrtletí speciální šetření s názvem Výběrové šetření pracovních sil (VŠPS). Na jeho základě pak (kromě jiného) stanovuje obecnou míru nezaměstnanosti. Míra nezaměstnanosti je v tomto případě vyjádřena jako podíl nezaměstnaných podle VŠPS na součtu těchto nezaměstnaných a zaměstnaných dle VŠPS.

Výběrový soubor zahrnuje přibližně 25 tis. bytů na území celé České republiky (přes 0,6 % všech trvale obydlených bytů), v nichž je šetřeno přes 63 tis. respondentů všech věkových skupin, z nichž je téměř 54 tis. ve věku 15 a více let. Šetření podléhají všechny osoby obvykle bydlící ve vybraných bytech bez ohledu na druh jejich pobytu. VŠPS je kontinuální šetření, jehož výsledky jsou vyhodnocovány a publikovány ve čtvrtletní periodicitě.²⁶

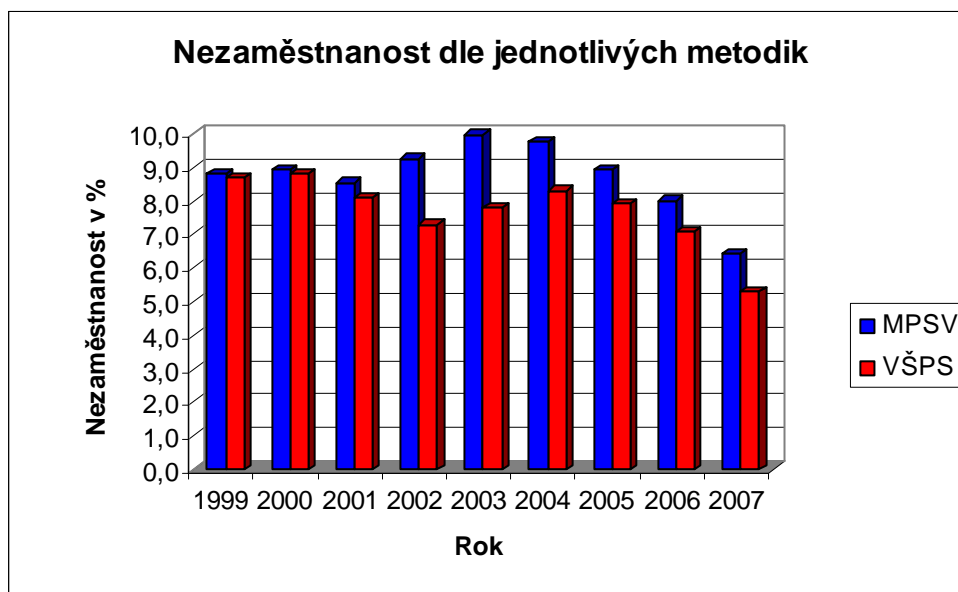
Od 1. ledna 2002 byl plně harmonizován dotazník VŠPS se standardem EUROSTATU včetně otázek kladených respondentovi. Prioritou je dotaz na ekonomickou aktivitu respondentů v referenčním týdnu. Jestliže respondent uvedl, že v tomto týdnu pracoval alespoň 1 hodinu, je podle metodiky ILO striktně klasifikován jako osoba v zaměstnání.

Jak již název napovídá, šetření ČSÚ není zaměřeno pouze na nezaměstnanost, ale věnuje se ekonomické aktivitě obyvatel, žijících v bytech v mnoha aspektech. Provádí se kontinuálně v náhodně vybraném vzorku domácností s cílem zjistit charakteristiky sociálního i ekonomického postavení obyvatelstva na území celé republiky. Rozsah šetření a charakteristiky zaměstnanosti a nezaměstnanosti osob bydlících ve vybraných bytových domácnostech plně odpovídají definicím Mezinárodní organizace práce (ILO) a metodickým doporučením EUROSTATU.

²⁶ Pracovní síly, zaměstnaní a nezaměstnaní - metodika [online]. 2006 [cit. 2006-02-18]. Dostupný z WWW: <http://www.czso.cz/csu/ediciplan.nsf/o/10n1-03-2003-prace_metodika_10_b>.

2.3 Porovnání metodik

Pro názornost odlišení daných metodik nám může posloužit následující graf:²⁷



Pramen: vlastní zpracování dle údajů Českého statistického úřadu dostupných z: <http://www.czso.cz/csu/redakce.nsf/i/mira_nezamestnanosti>

Obr. 6 Nezaměstnanost v ČR v letech 1999 – 2007 podle MPSV a VŠPS

Tabulka 3 Míra nezaměstnanosti dle jednotlivých metodik

Rok	1999	2000	2001	2002	2003	2004	2005	2006	2007
MPSV	8,8	8,9	8,5	9,3	10,0	9,8	8,9	8,0	6,4
VŠPS	8,7	8,8	8,1	7,3	7,8	8,3	7,9	7,1	5,3

Pramen: vlastní zpracování

Tento graf, tedy ilustruje jak se v České republice odchyľují dva ukazatele nezaměstnanosti - jeden od Ministerstva práce a sociálních věcí, druhý z Českého statistického úřadu.

Je-li tedy rozdílná definice nezaměstnaného i sám způsob zjišťování, potom se údaje o nezaměstnanosti z MPSV a z VŠPS zcela logicky liší. Obecně však neplatí, že by jeden z údajů byl vyšší a druhý nižší – oba v čase kolísají, jednou je vyšší nezaměstnanost podle MPSV, jindy zas nezaměstnanost zjištěná VŠPS.

²⁷ Hodnoty představují roční průměry.

Registrovaní uchazeči o zaměstnání nesplňující podmínky ILO pro zařazení mezi nezaměstnané	Registrovaní uchazeči o zaměstnání splňující podmínky ILO pro zařazení mezi nezaměstnané	Neregistrovaní nezaměstnaní splňující podmínky ILO pro zařazení mezi nezaměstnané	Zaměstnaní podle VŠPS (ILO) = pro obě míry nezaměstnanosti
Registrovaní na úřadech práce (MPSV)			
	Nezaměstnanost podle ILO (VŠPS)		
	Pracovní síla pro míru nezaměstnanosti VŠPS		
Pracovní síla pro míru nezaměstnanosti MPSV			Pracovní síla pro míru nezaměstnanosti MPSV

Pramen: zpracování dle údajů Českého statistického úřadu dostupných z: <http://www.czso.cz/csu/redakce.nsf/i/mira_nezamestnanosti>.

Obr. 7 Rozdíl mezi metodikou MPSV a VŠPS

A která z měr nezaměstnanosti je „lepší“, tedy přesnější či reálnější? Takto nelze v žádném případě otázku klást, neboť oba dva ukazatele nejsou v rozporu, ale doplňují se. Pro dobrý přehled o problematice nezaměstnanosti je tak třeba sledovat ukazatele z VŠPS i MPSV, a navíc zdaleka nejenom ty.

Na závěr ještě jednou malé shrnutí. **Míra nezaměstnanosti** je podíl, kde v čitateli je počet nezaměstnaných a ve jmenovateli pracovní síla. Podle toho, jakým způsobem se počet nezaměstnaných získává, lze rozlišit:

- obecnou míru nezaměstnanosti, která je získána z výsledků VŠPS podle mezinárodních definic a doporučení;
- registrovanou míru nezaměstnanosti, kde jsou za nezaměstnané považováni na úřadech práce registrovaní neumístění uchazeči o zaměstnání.

2.4 Vývoj metodik a vztah k EU

Z porovnání s členskými zeměmi EU vyplývá, že je diference mezi obecnou mírou nezaměstnanosti z VŠPS a registrovanou mírou nezaměstnanosti v ČR nižší než ve většině těchto zemí. Přesto je tento rozdíl námětem častých komentářů sdělovacích prostředků. Z důvodu vstupu ČR do EU se vedení MPSV zabývalo možnostmi harmonizace vykazování míry nezaměstnanosti těchto dvou ukazatelů. Byly navrženy dvě varianty. Zrušit vykazování měsíční registrované míry nezaměstnanosti na MPSV, nebo zachovat měsíční vykazování registrované míry nezaměstnanosti na všech úrovních a upravit stávající metodiku výpočtu.

Důvodem ke změně metodiky byla také skutečnost, že je Česká republika od 1. května 2004 členem Evropské unie a mezi uchazeče o zaměstnání se budou nově zahrnovat i případní uchazeči o zaměstnání ze zemí Evropského hospodářského prostoru - EHP (tj. členské státy EU, Norsko, Island, Lichtenštejnsko) a Švýcarska. Občany EHP, kteří pracují na území České republiky, je nutné zahrnout také do pracovní síly.

Po zvážení všech dopadů první varianty se MPSV rozhodlo přistoupit k úpravě vlastní metodiky výpočtu registrované míry nezaměstnanosti. Podle stávající metodiky se míra registrované nezaměstnanosti vypočítává ze všech uchazečů o zaměstnání - občanů ČR registrovaných na úřadech práce.

Občané států EU včetně občanů dalších států evropského hospodářského prostoru a cizinců ze třetích zemí legálně pracující či podnikající na území ČR budou nově zařazováni při výpočtu registrované míry nezaměstnanosti mezi zaměstnané. Celkový počet uchazečů o zaměstnání registrovaných na úřadech práce podle bydliště bude i nadále vykazován jako doposud.²⁸

I v zemích EU existují dva zdroje vykazování míry nezaměstnanosti, tedy rozdíl mezi obecnou mírou nezaměstnanosti a mírou registrované. Z toho lze usuzovat, že oboustranné statistické odchýlení je především důsledkem odlišností v legislativě a míře aktivní politiky zaměstnanosti a v dalších oblastech sociální politiky jednotlivých zemí.

²⁸ Dvojitá míra nezaměstnanosti [online]. 2004, 14.09.2004 [cit. 2006-02-15]. Dostupný z WWW: <<http://www.noviny-mpsv.cz/clanek.php?id=312>>.

3 Analýza nezaměstnanosti v ČR

Pro komparaci nezaměstnanosti dle jednotlivých krajů a kategorií obyvatel jsem zvolil metodiku Ministerstva práce a sociálních věcí ČR a to míru registrované nezaměstnanosti (dále jen „míra nezaměstnanosti“) zjišťované na základě statistik úřadů práce. Volba padla právě na tuto metodu, jelikož převážně tato metodika je uváděna v médiích a nezaměstnanost zjišťovaná Českým statistickým úřadem na základě VŠPS je u nás méně známá či frekventovaná a používá se hlavně pro mezinárodní srovnávání, což pro tuto práci není potřeba.

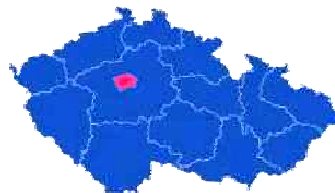
U každého kraje je nejprve uvedena krátká geografická charakteristika, poté jsou zkoumány konkrétní projevy nezaměstnanosti a následně jsou uvedeny hodnoty nezaměstnanosti v letech 2001 až 2007. Nechybí zde ani přehled největších zaměstnavatelů daného regionu.

Nejprve se podíváme na obecné charakteristiky jednotlivých krajů. Co se týče hrubého domácího produktu na jednoho obyvatele jsou všechny kraje dosti rovnocenné. Jedinou výjimku tvoří pouze Praha, kde je tento ukazatel ve vztahu k ostatním krajům více než dvojnásobný a tvoří přibližně 24 % hrubého domácího produktu, v tržních cenách, celé České republiky. Dalším ukazatelem, kde Praha významně přechází, je ukazatel hustoty obyvatel na 1 km². Zde Praha převyšuje ostatní kraje téměř 20krát. Krajem s druhou největší hustotou obyvatel je pak kraj Moravskoslezský. Budeme-li se zabývat průměrnou hrubou měsíční mzdou zjistíme, že nejvyšší má opět Praha a to téměř o šest tisíc korun více než Středočeský kraj, který s 19 812 korunami má druhou nejvyšší.²⁹ Více informací poskytuje tabulka v příloze 3 - Obecná charakteristika krajů.

3.1 Charakteristiky jednotlivých krajů

3.1.1 Praha

Praha je největším městem České republiky a zároveň i městem hlavním, z čehož „vyplývá i její úloha přirozeného centra politiky, mezinárodních vztahů, vzdělávání, kultury a ekonomiky. Praha je ale i významným městem střední Evropy. Počtem obyvatel



je Praha mezi 25 hlavními městy států EU na devátém místě, ve srovnání se všemi velkými

²⁹ porovnání bylo utvořeno k 31.12.2006

městy zemí Evropského společenství se řadí na místo čtrnácté. V rámci EU je hlavní město Praha považováno za jedno z nejatraktivnějších historických evropských velkoměst.“³⁰ Rozkládá se na ploše 496 km², což je pouze 0,6 % území republiky, ale počtem obyvatel 1 188 126 (ČSÚ k 31.12.2006) představuje 11,4 % obyvatel státu. Je to více než trojnásobek počtu obyvatel druhého největšího města – Brna. Praha je statutárním městem členěným na 22 správních obvodů, z hlediska samosprávného ji tvoří 57 autonomních městských částí s vlastními volenými orgány. Charakteristickým znakem těchto částí je jejich výrazná nehomogenita. Městské části se liší stupněm urbanizace, hustotou obyvatelstva, kvalitou technické infrastruktury i sociálně ekonomickými podmínkami života obyvatel.

Praha má zcela výsadní postavení v republice z hlediska výkonnosti ekonomiky. Představuje hospodářské centrum státu i středisko pro zprostředkování vlivů nadnárodních hospodářských vztahů na celém území státu. Kromě všech hlavních orgánů státní správy je zde možné najít i sídla většiny finančních institucí a zahraničních firem. To vše má podstatný vliv na ekonomiku Prahy, jejíž ekonomický výkon vytváří stabilně téměř čtvrtinu celostátního hrubého domácího produktu.³¹

Charakteristickým rysem vývoje pražské ekonomické základny je posílení obslužné sféry a pokles podílu výrobních odvětví. Terciární odvětví představuje v současnosti v Praze více než 80 % přidané hodnoty. Také míra zaměstnanosti v této sféře je v Praze výrazně vyšší než v ČR úhrnem.

Ke konci roku 2007 mělo v Praze sídlo 230 průmyslových podniků se 100 a více zaměstnanci, jejichž průměrná hrubá měsíční mzda dosahovala 27 700 Kč a meziročně se zvýšila o 7,7 %. O 1 976 Kč nižší byla průměrná mzda zaměstnanců zpracovatelského průmyslu, který vykazuje značné rozdíly co se týče hrubé mzdy. Tak například u výroby chemických látek, přípravků, léčiv a chemických vláken činila nejvyšší hrubá mzda 38 631 Kč, naopak nejnižší mzdu měli zaměstnanci ve výrobě textilií, textilních a oděvních výrobků, a to 13 808 Kč. Ve stavebnictví dosáhla průměrná hrubá mzda ve stejném období 27 660 Kč a převyšovala mzdu zaměstnanců v těchto sledovaných stavebních podnicích v celé ČR. Následující tabulka uvádí strukturu zaměstnanosti za rok 2006 a 2007.

³⁰ Charakteristika Hlavního města Prahy [online]. 2008, 28.08.2007 [cit. 2008-02-05]. Dostupný z WWW: <<http://www.businessinfo.cz/cz/clanek/hlavni-mesto-praha/charakteristika-hlavniho-mesta-prahy/1000936/41852/>>.

³¹ Charakteristika Hlavního města Prahy [online]. 2008, 28.08.2007 [cit. 2008-02-05]. Dostupný z WWW: <<http://www.businessinfo.cz/cz/clanek/hlavni-mesto-praha/charakteristika-hlavniho-mesta-prahy/1000936/41852/>>.

Tabulka 4 Struktura zaměstnanosti v Praze

Sektor	stav k 31.3.2006 (v tis.osob)		stav k 31.3.2007 (v tis.osob)		stav k 30.9.2007, (sektor v %)	
	v ČR	v Praze	v ČR	v Praze	v ČR	Praha na ČR
Zemědělství	176,6	3,6	174,8	1,5	3,6	0,9
Průmysl	1 911,0	128,8	1 949,4	120,0	40,1	6,2
Služby	2 696,4	496,2	2 739,9	506,2	56,3	18,5

Pramen: ČSÚ – Zaměstnanost a nezaměstnanost v ČR podle výsledků VŠPS

S výkonností ekonomiky bezprostředně souvisí i situace na trhu práce. Praha je největším regionálním trhem práce v České republice. Charakteristickými rysy dosavadního vývoje jsou na jedné straně vysoká lokalizační atraktivita pražského trhu práce, na druhé straně schopnost Prahy pokrýt zvýšenou poptávku. To je dáno jak značnou profesní mobilitou vnitřních zdrojů, tak doposud rychle rostoucími zdroji zahraničních pracovníků. Evidenční počet zaměstnanců firem, které mají sídlo na území Prahy představuje 28 % celostátní zaměstnanosti. Pražská pracovní síla má ve srovnání s ostatními regiony výrazně vyšší kvalifikaci. Více než čtvrtina zaměstnaných jsou osoby s vysokoškolským vzděláním a jejich počet má v posledních letech pravidelný vzestupný trend. Dalším charakteristickým rysem pražského trhu práce je i podprůměrná míra nezaměstnanosti. Pražský trh práce díky nabízené šíři profesí stačí absorbovat téměř všechnu pracovní sílu nově přicházejících. V posledních letech se míra nezaměstnanosti v Praze vyvíjí obdobně jako celorepublikový průměr, celkově se však pohybuje na jeho poloviční hodnotě.

Praha je trvale atraktivním teritoriem pro investory zejména z řad zahraničních ekonomických subjektů, pro něž je prestižní otázkou získání rezidencí na území Prahy. Výrazně se zlepšila kvalita napojení města na evropskou i celosvětovou komunikační síť. Je zde stabilní a pestrý trh práce a nadprůměrně kvalifikovaný potenciál pracovní síly. Důležitou roli hraje i kvalitní zázemí vzdělávacích i vědeckých a výzkumných institucí. Nelze ovšem zapomenout i na slabé stránky. Jsou jimi zvýšená kriminalita, špatné životní prostředí, dopravní přetíženost, zvýšené životní náklady pro obyvatelstvo.³²

³² CHARAKTERISTIKA HLAVNÍHO MĚSTA PRAHY [online]. 2006 [cit. 2008-02-12]. Dostupný z WWW: <<http://www.czso.cz/xa/edicniplan.nsf/tab/C300438152>>.

Tabulka 5 Největší zaměstnavatelé v Praze, 2007

Název	Sídlo	Odvětví	Počet prac.
Tesco Stores ČR a. s.	Praha 10	Obchod	> 10 000
Univerzita Karlova v Praze	Praha 1	Školství	> 10 000
Vězeňská služba České republiky	Praha 4	Veřejná správa	> 10 000
Česká pošta, s.p.	Praha 3	Spoje	> 10 000
Česká spořitelna, a.s.	Praha 4	Peněžnictví	> 10 000
České dráhy, a.s.	Praha 1	Doprava	> 10 000
Dopravní podnik hl.m. Prahy, a.s.	Praha 9	Doprava	> 10 000
Ministerstvo obrany	Praha 6	Veřejná správa	> 10 000
Ministerstvo vnitra	Praha 7	Veřejná správa	> 10 000
Česká správa sociálního zabezpečení	Praha 5	Veřejná správa	> 5 000

Pramen: Registr ekonomických subjektů, ČSÚ

Tabulka 6 Ukazatele nezaměstnanosti v Praze

Měřený znak	Rok							
	2001	2002	2003	2004	2005	2006	2007	
Pracovní síla	637 489	634 365	634 965	657 025	684 448	712 603	726 255	
Dosažitelní	21 371	22 264	24 156	25 340	23 323	20 664	17 260	
Míra NZM (%)	3,4	3,5	3,8	3,9	3,4	2,9	2,4	
Věková struktura (v %)	do 19	4,9	5,1	4,9	4,3	3,4	3,3	3,2
	20-24	19,3	18,4	17,4	15,7	13,2	12,0	11,2
	25-29	12,9	13,8	14,4	13,8	13,5	13,1	12,4
	30-34	10,3	10,2	10,6	11,4	11,7	12,3	12,8
	35-39	9,3	9,2	9,5	9,6	9,6	10,0	10,0
	40-44	8,8	8,2	7,9	8,7	9,2	9,7	10,0
	45-49	12,6	11,5	10,8	10,4	9,9	9,2	9,2
	50-54	14,7	14,2	13,8	14,3	14,6	14,8	14,1
	55-59	6,8	8,7	9,8	10,4	12,7	13,2	13,9
nad 60	0,4	0,6	1,0	1,4	2,2	2,5	3,2	
Počet měsíců v NZM (v %)	do 3	36,8	37,2	36,5	36,8	35,6	36,4	38,3
	3-6	19,6	20,7	20,6	21,0	20,2	20,2	20,1
	6-9	11,1	11,5	11,6	11,7	11,6	11,5	10,9
	9-12	7,7	7,6	7,7	7,2	7,4	7,2	6,7
	12-24	14,6	12,7	13,4	12,8	14,0	12,6	12,1
	nad 24	10,2	10,4	10,2	10,4	11,2	12,0	11,8

Pramen: vlastní zpracování

Tabulka 7 Podíl skupin zaměstnání podle klasifikace zaměstnání k 30.9.2007

Klasifikace zaměstnání KZAM třída:	ČR v %	Praha v %	Praha na ČR v %
1. zákonodárci, vedoucí a řídicí pracovníci	6,7	10,0	19,2
2. vědečtí a odborní duševní pracovníci	11,0	24,2	28,3
3. techničtí, zdrav. a pedagog. pracovníci (vč. příbuzných oborů)	22,4	29,0	16,7
4. nižší administrativní pracovníci (úředníci)	7,0	8,4	15,4
5. provozní pracovníci ve službách a obchodě	11,7	11,2	12,4
6. kvalifikovaní dělníci v zemědělství a lesnictví (vč. příbuzných oborů)	1,5	0,3	2,3
7. řemeslníci a kvalifikovaní výrobci, zpracovatelé, opraváři	18,7	8,3	5,7
8. obsluha strojů a zařízení	13,6	4,7	4,4
9. pomocní a nekvalifikovaní pracovníci	7,1	4,0	7,2
0. příslušníci armády	0,3	0	0,0

Pramen: ČSÚ - Výběrové šetření pracovních sil, 3. čtvrtletí 2007

3.1.2 Kraj Středočeský

Středočeský kraj leží uprostřed Čech. Velikostí, počtem obcí i obyvatel patří mezi největší kraje České republiky. Území kraje se dělí na 12 okresů: Benešov, Beroun, Kladno, Kolín, Kutná Hora, Mělník, Mladá Boleslav, Nymburk, Praha-východ, Praha-západ, Příbram, Rakovník. V roce 2007 bylo na území kraje 1 146 obcí. Největší počet obcí je soustředěn v okrese Mladá Boleslav (123 obcí) a nejmenší počet obcí má okres Mělník (70 obcí). Ke konci roku 2007 měl Středočeský kraj 1 193 516 obyvatel (dle údajů ČSÚ). Nejvyšší hustota zalidnění je v okresech Kladno, Praha-východ, Praha-západ a Mělník, kde dosáhla hodnoty přes 130 obyvatel na km². Všechny tyto okresy mají intenzivní sociálně-ekonomické vazby na Prahu a do jisté míry tvoří metropolitní zázemí hlavního města. Naopak nejnižší hustota zalidnění je v okresech Rakovník, Benešov a Příbram, kde hustota zalidnění nepřesahuje 70 obyvatel na km².



Stěžejními průmyslovými odvětvími jsou strojírenství, chemie a potravinářství. Největším zaměstnavatelem je Škoda AUTO, a. s. v Mladé Boleslavi zaměstnávající kolem 18 000 pracovníků, která se stala podnikem celostátního významu. Tato společnost má značný vliv na zaměstnanost nejen v okrese, ale i v kraji tím, že jsou na ni navázáni další investoři. Druhým největším investorem a zaměstnavatelem se pak stala známá společnost TPCA, podnikající rovněž ve výrobě automobilů, s cílem zaměstnat až 3000 lidí. Několika

významnějšími podniky je zastoupeno i sklářství, keramika a polygrafie. Ústup zaznamenaly dříve tradiční obory jako například: těžba uhlí, ocelářství a kožedělný průmysl.³³

V průběhu roku 2005 se podařilo Středočeskému kraji úspěšně snížit míru nezaměstnanosti ze 7 % na hodnotu okolo 6,3 % a do roku 2007 dokonce na průměrnou roční hodnotu 4,5 %. Jak už bylo řečeno dříve, vděčí tím především společnosti TPCA.³⁴

Tabulka 8 Ukazatele nezaměstnanosti ve Středočeském kraji

Měřený znak	Rok							
	2001	2002	2003	2004	2005	2006	2007	
Pracovní síla	560 069	570 505	589 408	598 200	612 667	623 264	640 936	
Dosažitelní	36 625	37 907	41 379	41 285	38 614	34 960	28 979	
Míra NZM (%)	6,5	6,6	7,0	6,9	6,3	5,6	4,5	
Věková struktura (v %)	do 19	8,7	8,3	7,7	6,7	5,7	5,6	5,3
	20-24	17,5	17,7	17,3	16,1	13,5	12,9	11,9
	25-29	13,8	13,5	13,3	13,1	12,5	11,9	11,1
	30-34	11,5	11,2	11,3	11,8	12,4	12,8	12,9
	35-39	9,8	9,8	9,6	9,8	10,0	10,3	10,3
	40-44	9,4	8,6	8,4	9,1	9,5	9,7	9,7
	45-49	11,6	11,3	10,7	10,8	10,3	9,8	9,4
	50-54	12,5	12,6	12,7	13,0	14,0	13,7	13,9
	55-59	4,6	6,5	8,0	8,3	10,6	11,4	12,8
nad 60	0,5	0,5	1,0	1,2	1,5	1,8	2,7	
Počet měsíců v NZM (v %)	do 3	29,7	29,5	28,3	29,5	29,5	30,3	32,7
	3-6	17,8	18,6	18,5	18,2	17,6	17,4	18,1
	6-9	10,6	11,2	11,3	10,8	10,4	10,2	10,3
	9-12	7,9	8,2	8,4	7,2	6,9	6,8	6,4
	12-24	15,3	14,7	15,4	15,0	14,8	13,5	12,0
	nad 24	18,6	17,8	18,0	19,3	20,9	21,7	20,5

Pramen: vlastní zpracování

³³ Charakteristika Středočeského kraje [online]. 2008 , 29.1. 2008 [cit. 2008-02-05]. Dostupný z WWW: <http://www.czso.cz/xs/redakce.nsf/i/charakteristika_kraje>.

³⁴ Nezaměstnanost v krajích České republiky : Středočeský kraj [online]. 2004 [cit. 2008-02-12]. Dostupný z WWW: <<http://www.noviny-mpsv.cz/clanek.php?id=138>>.

Tabulka 9 Největší zaměstnavatelé ve Středočeském kraji, 2007

Název	Sídlo	Odvětví	Počet prac.
Škoda AUTO a.s	Mladá Boleslav	Výroba automobilů	> 10 000
Continental Automotive Czech Republic s.r.o.	Brandýs nad Labem	Elektrotechnika	> 3 000
Penny Market, s.r.o.	Jirny	Maloobchod	> 3 000
Toyota Peugeot Citroen Automobile CZ, s.r.o	Kolín	Výroba automobilů	> 3 000
BILLA, s.r.o.	Modletice	Maloobchod	> 3 000
DELVITA a.s.	Rudná	Maloobchod	> 3 000
Oblastní nemocnice Mladá Boleslav, a.s.,	Mladá Boleslav	Zdravotnictví	> 2 000
Plus – Discount, s.r.o.	Radonice	Maloobchod	> 2 000
HEROJA s.r.o.	Mladá Boleslav	Personalistika	> 2 000
Maurice Ward & Co., s.r.o.	Kněžves	Logistika	> 2 000

Pramen: Registr ekonomických subjektů, ČSÚ

3.1.3 Kraj Jihočeský

Jihočeský kraj se svým sídlem v Českých Budějovicích je dlouhodobě považován především za zemědělskou oblast s rozvinutým rybníkářstvím a lesnictvím. Kraj je vymezený územím okresů České Budějovice, Český Krumlov, Jindřichův Hradec, Písek, Prachatice, Strakonice a Tábor. Svou velikostí 10 057 km² zaujímá 12,8 % rozlohy naší republiky. V kraji žije 632 547 obyvatel (stav k 30. 9. 2007 dle ČSÚ) v 623 obcích, z nichž 43 má statut města. Příhraniční charakter regionu se v posledních letech stal jeho předností, neboť přináší možnost spolupráce se sousedními zeměmi Evropské unie. Z hlediska mezinárodní dopravy zaujímá Jihočeský kraj strategickou polohu na ose sever - jih. Krajem prochází důležité mezinárodní silnice a severojižní železniční koridor. Průmyslová výroba je koncentrována především v českbudějovické aglomeraci a v okresech Tábor a Strakonice. Převažuje zpracovatelský průmysl (výroba potravin a nápojů, dopravních prostředků, strojů a zařízení, textilní a oděvní). Zemědělství se orientuje na rostlinnou výrobu, převažuje pěstování obilovin, olejnin a brambor. V živočišné výrobě chov skotu a prasat. Dlouholetou tradici má v jižních Čechách rybníkářství.³⁵



Zaměstnanost v primárním sektoru je druhá nejvyšší z krajů České republiky. Ovlivnily to všechny tři základní složky: nadprůměrná zaměstnanost byla v zemědělství, v lesnictví a nezanedbatelný počet pracovníků již tradičně byl v rybářství. Blízko průměrných hodnot všech čtrnácti krajů se deset let pohybuje podíl zaměstnaných

³⁵ Charakteristika kraje [online]. 2008, 5. 1. 2008 [cit. 2008-02-08]. Dostupný z WWW: <http://www.czso.cz/x/redakce.nsf/i/charakteristika_kraje>.

v průmyslu. Pouze potravinářský průmysl zaměstnává výrazně vyšší relativní počet pracovníků než tomu je v ostatních krajích. Druhý nejvyšší podíl zaměstnaných je ve stavebnictví. Zaměstnanost v tržních i netržních službách je slabě podprůměrná. Podnikavost se v Jihočeském kraji prakticky neliší od průměrných hodnot v České republice. Obecná i registrovaná míra nezaměstnanosti se pohybuje na dvoutřetinové úrovni celostátního průměru a kraj se tak řadí k oblastem s nejnižší nezaměstnaností. Vyšší až vysokou úroveň nezaměstnanosti lze najít na jihozápadě kraje – oblasti poblíž hranic s Rakouskem v blízkosti dřívější „železné opony“ s dlouhodobě omezenou investiční výstavbou.³⁶

Dlouhodobě je v Jihočeském kraji zájem o profese v oblasti strojírenství (jako například obráběči, zámečníci, soustružníci), v sezóně jsou pak volná místa v pohostinství a stavebnictví.

Tabulka 10 Největší zaměstnavatelé v Jihočeském kraji, 2007

Název	Sídlo	Odvětví	Počet prac.
Nemocnice České Budějovice	České Budějovice	Zdravotnictví	> 2 500
Robert Bosch, s.r.o.	České Budějovice	Výroba dílů a příslušenství pro motorová vozidla	> 2 000
E.ON Česká republika, s. r. o.	České Budějovice	Energetika	> 2 000
Vltava-Labe-Press, a.s.	České Budějovice	Vydavatelské činnosti	> 2 000
Jihočeská univerzita v Českých Budějovicích	České Budějovice	Školství	> 1 500
MADETA a. s.	České Budějovice	Výroba potravinářských výrobků	> 1 000
DURA Automotive CZ, k.s.	Blatná	Výroba dílů a příslušenství pro motorová vozidla	> 1 000
Groz-Beckert Czech s.r.o.	České Budějovice	Výroba textilních strojů a příslušenství	> 1 000
JITONA a.s.	Soběslav	Výroba nábytku	> 1 000
SWIETELSKY stavební s.r.o.	České Budějovice	Stavebnictví	> 1 000

Pramen: Registr ekonomických subjektů, ČSÚ

³⁶ Jihočeský kraj [online]. 2006 [cit. 2008-02-12]. Dostupný z WWW: [http://www.czso.cz/csu/edicniplan.nsf/t/50002C1F92/\\$File/136204a4x.pdf](http://www.czso.cz/csu/edicniplan.nsf/t/50002C1F92/$File/136204a4x.pdf).

Tabulka 11 Ukazatele nezaměstnanosti v Jihočeském kraji

Měřený znak	Rok							
	2001	2002	2003	2004	2005	2006	2007	
Pracovní síla	318 231	317 263	318 559	319 949	325 303	330 100	334 142	
Dosažitelní	17 322	18 633	19 868	20 294	20 756	19 449	15 465	
Míra NZM (%)	5,4	5,9	6,2	6,3	6,4	5,9	4,6	
Věková struktura (v %)	do 19	9,0	8,4	7,7	6,6	5,6	5,5	5,4
	20-24	19,2	19,0	18,1	16,6	14,2	13,5	11,9
	25-29	13,9	14,0	13,8	13,5	12,8	11,6	11,1
	30-34	11,4	11,1	11,5	12,0	12,5	12,6	12,1
	35-39	10,2	9,8	9,9	10,2	10,3	10,3	10,3
	40-44	9,4	9,0	8,5	9,3	10,0	10,1	10,0
	45-49	11,0	10,8	10,6	10,8	10,4	10,3	10,1
	50-54	11,3	11,7	11,8	12,7	13,6	13,7	14,4
	55-59	4,2	5,7	7,3	7,5	9,3	10,7	12,4
nad 60	0,4	0,5	0,8	0,9	1,2	1,5	2,3	
Počet měsíců v NZM (v %)	do 3	35,8	34,8	33,6	34,1	33,7	32,8	35,6
	3-6	19,9	20,6	19,9	20,3	19,5	18,9	18,7
	6-9	10,7	11,6	11,5	11,1	10,9	10,7	9,8
	9-12	7,6	8,2	8,0	7,1	7,1	7,0	6,2
	12-24	12,7	12,5	13,9	13,4	13,8	13,7	11,9
	nad 24	13,2	12,3	13,1	14,1	15,0	16,9	17,8

Pramen: vlastní zpracování

3.1.4 Kraj Plzeňský

Plzeňský kraj se rozprostírá na jihozápadě České republiky. Svou rozlohou je třetím největším krajem, avšak počtem obyvatel se řadí na deváté místo. Na celkovém počtu obyvatel České republiky se podílí se svými 555 491 (k 31. 3. 2007, ČSÚ) obyvateli pouze 5,4 %.



Po Jihočeském kraji je druhým nejrůdněji zalidněným krajem v České republice. Velmi výhodná se jeví poloha regionu mezi hlavním městem Prahou a zeměmi západní Evropy. Kromě Plzně plní funkci center města Klatovy, Domažlice, Tachov a Rokycany.

Mezi nejvýznamnější průmyslová odvětví zastoupená v Plzeňském kraji patří strojírenství, hutnictví, potravinářský průmysl, průmysl stavebních hmot a keramiky, výroba alkoholických nápojů, průmysl elektrotechnický a automobilový (výroba komponentů). Průmysl v kraji nabízí více než 80 000 pracovních příležitostí, přibližně 1/3

pracovních příležitostí připadá na centrum kraje a 2/3 objemu průmyslové výroby regionu je realizováno v Plzni.³⁷

Tabulka 12 Největší zaměstnavatelé Plzeňského kraje, 2007

Název	Sídlo	Odvětví	Počet prac.
Fakultní nemocnice	Plzeň 3	Zdravotnictví	> 4 000
LASSELSBERGER, a.s.	Plzeň 3	Výroba staveb. materiálu	> 3 000
Plzeňský Prazdroj, a.s.	Plzeň 3	Výroba piva	> 2 500
BORGERS CS spol. s r.o.	Plzeň 3	Výroba textilu	> 2 000
Yazaki Wiring Technologies CZ s.r.o.	Plzeň 2	výroba kabelových svazků	> 2 000
Panasonic AVC Networks Czech, s.r.o.	Plzeň 3	výroba televizorů	> 2 000
Alcoa Fujikura Czech, s.r.o.	Stříbro	Výroba elektrických strojů	> 1 500
Západočeská univerzita v Plzni	Plzeň 3	Školství	> 1 500
Vishay Electronic, s.r.o.	Přeštice	Výroba elektrických zařízení	> 1 500
MD ELMONT spol. s r.o.	Chotěšov	Výroba kabelových propojek	> 1 000

Pramen: Registr ekonomických subjektů, ČSÚ

Kraj patří v rámci ČR k oblastem s dlouhodobě nižší mírou nezaměstnanosti, která se pohybuje okolo 4,7 % viz. následující tabulka 13.

Plzeňský kraj je také díky své poloze přitažlivý pro zahraniční investory. Zahraničním investicím dominuje japonský závod Panasonic AVC Networks Czech s.r.o. nebo YAZAKI Wiring Technologies Czech s.r.o.

Podle registru ekonomických subjektů bylo v roce 2007 v Plzeňském kraji evidováno přibližně 130 000 ekonomických subjektů, z toho bylo nejvíce soukromých podnikatelů nezapsaných v obchodním rejstříku. Více než třetina ekonomických subjektů kraje má sídlo v samotné Plzni. Výraznou úlohu v zaměstnanosti Plzeňského kraje sehrává 45 subjektů s více než 500 zaměstnanci, z toho 15 jich zaměstnává více než 1 000 pracovníků.

Z hlediska odvětvové struktury jsou dlouhodobě nejvyšší průměrné mzdy vykazovány v odvětvích finančního zprostředkování, naproti tomu nejhůře placení jsou zaměstnanci v odvětví v ubytování a stravování a v zemědělství, lesnictví, rybolovu, což je stejný trend jako v celé ČR.

Z hlediska struktury pracovních sil nejobtížněji hledají zaměstnání lidé s nízkou kvalifikací, osoby se zdravotním omezením, administrativní pracovníci se středoškolským vzděláním. Naopak nedostatek pracovníků převládá v technických profesích.³⁸

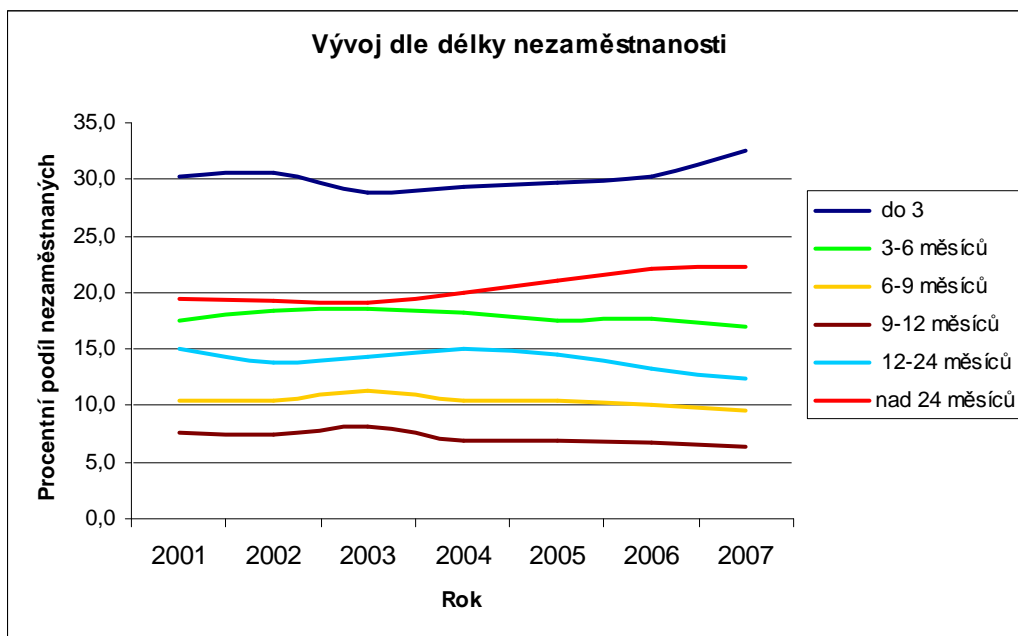
³⁷ PLZEŇSKÝ KRAJ : STRUČNÁ CHARAKTERISTIKA KRAJE [online]. 2006 , Poslední změna 12.4. 2006 [cit. 2008-02-12]. Dostupný z WWW: <<http://info.plzen-city.cz/article.asp?sec=957>>.

³⁸ CHARAKTERISTIKA PLZEŇSKÉHO KRAJE [online]. 2008 [cit. 2008-05-07]. Dostupný z WWW: <<http://www2.czso.cz/xp/edicniplan.nsf/tab/98003516F9>>.

Tabulka 13 Ukazatele nezaměstnanosti v Plzeňském kraji

Měřený znak	Rok							
	2001	2002	2003	2004	2005	2006	2007	
Pracovní síla	285 887	284 890	286 191	287 793	295 347	302 721	303 859	
Dosažitelní	17 676	18 671	20 523	19 748	18 876	17 433	14 374	
Míra NZM (%)	6,2	6,6	7,2	6,9	6,4	5,8	4,7	
Věková struktura (v %)	do 19	8,0	7,9	7,4	6,4	5,4	5,1	5,2
	20-24	16,4	16,2	15,8	14,9	13,1	12,1	11,0
	25-29	13,2	13,2	12,8	13,0	12,0	11,3	10,4
	30-34	11,5	10,8	11,2	11,9	12,1	12,1	12,2
	35-39	10,7	10,7	10,4	10,3	10,2	10,0	9,8
	40-44	9,9	9,2	8,8	9,6	10,0	9,9	10,0
	45-49	12,1	11,8	11,4	11,0	10,9	10,8	10,4
	50-54	12,7	13,0	13,0	13,3	14,5	15,0	15,1
	55-59	5,1	6,5	8,1	8,3	10,4	11,9	13,2
nad 60	0,4	0,5	1,0	1,2	1,5	1,8	2,5	
Počet měsíců v NZM (v %)	do 3	30,2	30,7	28,7	29,4	29,7	30,2	32,6
	3-6	17,4	18,4	18,5	18,2	17,6	17,7	16,9
	6-9	10,3	10,4	11,3	10,5	10,4	10,0	9,6
	9-12	7,6	7,5	8,2	6,9	6,8	6,7	6,3
	12-24	15,0	13,8	14,3	14,9	14,5	13,3	12,4
	nad 24	19,4	19,3	19,0	20,1	21,1	22,1	22,2

Pramen: vlastní zpracování



Pramen: vlastní zpracování

Obr. 8 Vývoj podílu nezaměstnaných dle délky nezaměstnanosti za rok 2001 – 2007

3.1.5 Kraj Karlovarský

Karlovarský kraj je nejzápadnějším krajem naší republiky. Vznikl následkem rozdělení kraje Západočeského na Plzeňský a Karlovarský. Celkovou plochou je po Praze a Libereckém kraji třetím nejmenším krajem v republice (zaujímá 4,2 % plochy ČR). Zároveň je krajem s nejmenším počtem obyvatel (304 602 k 31. 12. 2006, ČSÚ) přibližně 3 % z celkového počtu obyvatel. Kraj se skládá ze tří okresů – Karlovy Vary, Sokolov a Cheb.



Tento kraj je známý především slavnými lázněmi jako jsou lázně Karlovy Vary, Františkovy Lázně, Mariánské Lázně, ale i Lázně Kynžvart a Jáchymov. Karlovarský kraj nabízí kromě léčivých pramenů i proslulé přírodní minerální vody např. Mattoni. Nesmí být však zapomenuto ani na věhlasné lázeňské oplatky, které si oblíbili nejen lázeňští hosté, ani na bylinný likér Becherovka nebo věhlasné umění sklářů společnosti Moser. Zároveň se zde nacházejí zásoby hnědého uhlí (na Sokolovsku) a díky nálezům keramických jíílů, se v kraji nachází i vysoký počet výroben porcelánu.³⁹

Mezi volnými místy v Karlovarském kraji výrazně převažují místa určená pro vyučené osoby, osoby se základním vzděláním a s ÚSO vzděláním s maturitou bez vyučení. Největší zájem mají firmy o kvalifikované řemeslníky (zámečníci, zedníci, svářeči kovů a páječi, keramici). Dále pak o kuchaře, číšníky – servírky a prodavače. V nabídce volných pracovních míst pro nekvalifikovanou pracovní sílu je zájem především o šičky, pomocné dělníky v keramické výrobě a manipulační dělníky v průmyslu. Mezi středoškolskými a vysokoškolskými volnými pracovními místy převažuje poptávka po zdravotních sestřích, lékařích, obchodních zástupcích a referentech.⁴⁰

Z obr. 9 je patrné, že vývoj nezaměstnaných dle délky je v téměř všech kategoriích rovnoměrný. Pouze relativní počet nezaměstnaných déle jak 24 měsíců se od roku 2002 neustále zvyšuje. Dalším významným problémem, i přes v posledních třech letech snižující se míru nezaměstnanosti, je zvyšující se podíl nezaměstnaných od 50 let věku.

³⁹ *Statistická ročenka Karlovarského kraje 2007. Statistická ročenka* [online]. 2007 [cit. 2008-02-13], s. 19-20. Dostupný z WWW: <[http://www.czso.cz/xk/edicniplan.nsf/t/9500464217/\\$File/13-410107.pdf](http://www.czso.cz/xk/edicniplan.nsf/t/9500464217/$File/13-410107.pdf)>.

⁴⁰ *Analýza stavu a vývoje trhu práce : Karlovarský kraj. Analýza stavu a vývoje trhu práce* [online]. 2008 [cit. 2008-05-08], s. 13. Dostupný z WWW: <http://portal.mpsv.cz/sz/local/kv_info/soubory>.

Tabulka 14 Největší zaměstnavatelé v Karlovarském kraji, 2007

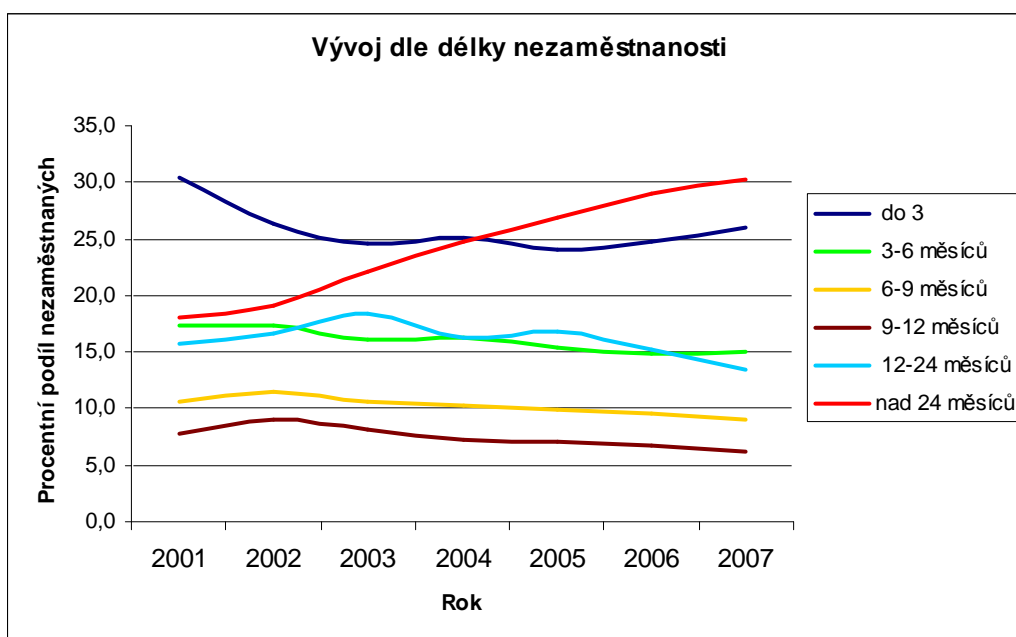
Název	Sídlo	Odvětví	Počet prac.
Sokolovská uhelná, a. s.	Sokolov	Dobývání uhlí	> 4 000
Karlovarská krajská nemocnice a.s.	Karlovy Vary	Zdravotnictví	> 2 500
Karlovarský porcelán, a. s.	Karlovy Vary	Výroba keramických a porcelánových výrobků	> 1 500
WITTE Nejdek, s.r.o.	Nejdek	Výroba kovových konstrukcí a kovodělných výrobků	> 1 000
Lázně Františkovy Lázně a.s.	Františkovy Lázně	Zdravotnictví	> 500
GR electronic, s.r.o.	Hranice	Výroba dílů a příslušenství pro motorová vozidla	> 500
Léčeb. lázně Mariánské Lázně, a.s.	Mariánské Lázně	Zdravotnictví	> 500
TETRA CV, s.r.o.	Karlovy Vary	personalistika	> 500
Léčebné lázně Jáchymov a. s.	Jáchymov	Zdravotnictví	> 500
Wieland Electric s.r.o.	Sokolov	Elektronika	> 500

Pramen: Registr ekonomických subjektů, ČSÚ

Tabulka 15 Ukazatele nezaměstnanosti v Karlovarském kraji

Měřený znak	Rok							
	2001	2002	2003	2004	2005	2006	2007	
Pracovní síla	162 951	160 059	162 425	165 435	167 999	169 275	168 114	
Dosažitelní	12 955	14 878	16 461	17 547	17 036	15 824	13 068	
Míra NZM (%)	8,0	9,3	10,1	10,6	10,1	9,3	7,8	
Věková struktura (v %)	do 19	10,1	9,5	9,2	8,2	7,1	6,8	6,4
	20-24	16,3	16,4	16,1	15,4	13,9	13,1	11,6
	25-29	13,2	13,4	13,3	13,1	12,1	11,4	10,5
	30-34	10,7	10,7	11,0	11,2	11,8	12,1	11,9
	35-39	9,7	9,9	9,9	10,1	9,9	10,0	9,8
	40-44	10,2	9,4	9,1	9,5	9,9	9,8	10,2
	45-49	12,5	12,2	11,7	11,4	11,3	11,0	10,4
	50-54	12,1	12,4	12,5	13,2	14,1	14,1	15,0
	55-59	4,6	5,5	6,5	7,2	9,2	10,4	12,2
nad 60	0,4	0,5	0,6	0,7	0,9	1,3	2,0	
Počet měsíců v NZM (v %)	do 3	30,3	26,4	24,6	25,1	24,1	24,8	26,0
	3-6	17,4	17,4	16,1	16,2	15,3	14,9	15,0
	6-9	10,6	11,5	10,6	10,3	9,9	9,5	9,1
	9-12	7,8	9,0	8,2	7,3	7,1	6,7	6,2
	12-24	15,8	16,6	18,4	16,3	16,7	15,2	13,4
	nad 24	18,1	19,1	22,2	24,8	26,9	29,0	30,2

Pramen: vlastní zpracování

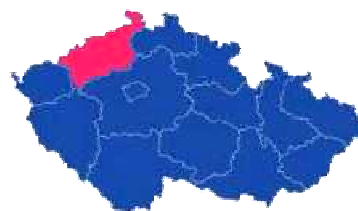


Pramen: vlastní zpracování

Obr. 9 Vývoj nezaměstnaných dle délky nezaměstnanosti v Karlovarském kraji

3.1.6 Kraj Ústecký

Ústecký kraj je tvořen sedmi okresy – Chomutov, Most, Teplice, Ústí nad Labem, Děčín, Litoměřice a Louny. Představuje asi 7 % území ČR. Výhodná je jeho pozice na hlavní evropské silniční a železniční dopravní ose z Berlína přes Prahu na Vídeň a jeho Labská vodní cesta. Koncentrace průmyslu i obyvatelstva představuje z hlediska ČR významný trh, dobře dostupný z Prahy i ze sousedního Saska. V kraji žije 823 265 (k 31.12. 2006, ČSÚ) obyvatel, což představuje asi 8 % obyvatel v ČR a řadí kraj na 5. místo v republice.



Znakem Ústeckého kraje je jeho značná rozdílnost a to nejen z hlediska přírodních podmínek, ale především z hlediska hospodářské struktury, stavu životního prostředí a hustoty osídlení. Na významu získal kraj především díky značným nerostným bohatstvím představujícím zejména ložiska hnědého uhlí. Neméně významnými surovinami jsou ložiska kvalitních sklářských a slévárenských písků a stavebního kamene.⁴¹

Z hlediska zaměstnanosti našlo nejvíce pracovníků uplatnění v soukromé sféře sekundárního sektoru v různých odvětvích zpracovatelského průmyslu, stavebnictví

⁴¹ Statistická ročenka Ústeckého kraje 2007. *Statistická ročenka* [online]. 2007 [cit. 2008-02-13], s. 19-20. Dostupný z WWW: <[http://www.ustinadlabem.cz/so/cz/xu/edicniplan.nsf/t/8E0035EC22/\\$File/13-420107.pdf](http://www.ustinadlabem.cz/so/cz/xu/edicniplan.nsf/t/8E0035EC22/$File/13-420107.pdf)>.

a v okresech Most, Teplice a Chomutov při dobývání nerostných surovin. Nová pracovní místa vznikala především v rozvojových a průmyslových zónách u zaměstnavatelů, kteří plní závazek za pomoci realizovaných investičních pobídek, vlivem sezónních prací a dále také díky celkové dobré hospodářské situaci v ČR nastartované v roce 2004 členstvím v Evropské unii. Patrné také bylo oživení výroby a růst zakázek ve většině výrobních podnicích a zahájení nebo rozšíření výroby příchodem investorů. V důsledku toho došlo v Ústeckém kraji ke snížení počtu uchazečů na jedno volné místo z 12,7 (ke konci roku 2006) na 7,7. Největší zájem je ze strany zaměstnavatelů všech okresů o vyučené uchazeče, zejména v profesích jako např.: zedník, zámečnick, obráběč kovů, svářeč, soustružník, stavební tesař, truhlář, kuchař-číšník-barman, prodavačka a řidič nákladních vozů i autobusů. Tradičně dlouhodobě neobsazená místa jsou v profesích stavební a strojírenský technik (SŠ/VŠ), obchodní zástupce, pojišťovací agent, učitelé jazyků a lékaři.

Z hlediska míry nezaměstnanosti byl kraj v minulých letech a v tomto roce na prvním místě v rámci ČR, a to zejména díky okresům Most, Teplice, Děčín, Chomutov, Ústí nad Labem a Louny.⁴² V okrese Most je pak nejvyšší již mnoho let, hlavně v důsledku snížení pracovních míst v těžebním a chemickém průmyslu⁴³.

I přes tuto nelichotivou pozici je z obr. 13 patrný každoroční významný pokles nezaměstnanosti díky výše zmíněným efektům. Ze všech sedmi okresů ústeckého kraje je pak již několik let nejméně postižen nezaměstnaností okres Litoměřice.

Zdrojem nezaměstnanosti je v současné době v kraji snížení počtu zaměstnanců u drobných a středních firem, v některých případech spojené i se zánikem těchto subjektů vlivem rostoucího konkurenčního prostředí. Dalším podstatným zdrojem nezaměstnanosti je pak i nepříznivá kvalifikační struktura obyvatelstva. Občané nekvalifikovaní, popř. s neúplnou kvalifikací, jsou v mnoha případech z trhu práce vytěšňováni občany kvalifikovanými, kteří (zejména z důvodu snižování počtu pracovníků) přišli o zaměstnání.⁴⁴

⁴² Tyto okresy jsou podle průměrné míry nezaměstnanosti platné pro 2. pololetí 2007 součástí Programu pro podporu tvorby nových pracovních míst v regionech nejvíce postižených nezaměstnaností, neboť jejich míra nezaměstnanosti patří k nejvyšším v republice.

⁴³ Jedná se o poměrně známou záležitost, a tou je monostruktura průmyslu v letech před rokem 1990. Ještě v roce 1991 bylo v hornictví a chemickém průmyslu zaměstnáno v okrese Most cca 30 000 lidí. Na konci roku 2005 to bylo již jen cca 8 000. To znamená, že zde za patnáct let zaniklo zhruba 22 000 pracovních míst.

⁴⁴ Analýza stavu a vývoje trhu práce v Ústeckém kraji. [online]. 2008 [cit. 2008-05-08], s. 13. Dostupný z WWW: <http://portal.mpsv.cz/sz/local/ul_info/kestazeni/kraj>.

Tabulka 16 Největší zaměstnavatelé v Ústeckém kraji, 2007

Název	Sídlo	Odvětví	Počet prac.
Krajská zdravotní, a.s.	Ústí nad Labem	Zdravotnictví	> 5 000
Mostecká uhelná společnost, a.s.	Most	Dobývání uhlí	> 4 000
Severočeské doly, a.s.	Chomutov	Dobývání uhlí	> 3 000
UNIPETROL RPA, s.r.o.	Litvínov	Výroba chemic. výrobků	> 2 000
Severočeské vodovody a kanalizace, a.s.	Teplice	Výroba a rozvod vody	> 1 500
Finanční ředitelství v Ústí nad Labem	Ústí nad Labem	Veřejná správa	> 1 500
Grammer CZ, s.r.o.	Most	Výroba dílů a příslušenství pro motorová vozidla	> 1 500
DORA Security a.s.	Most	Bezpečnostní agentura	> 1 000
HOPI s.r.o.	Kláštorec nad Ohří	Logistika	> 1 000
AGC Flat Glass Czech a.s.	Teplice	Výroba skla	> 1 000

Pramen: Registr ekonomických subjektů, ČSÚ

Tabulka 17 Ukazatele nezaměstnanosti v Ústeckém kraji

Měřený znak	Rok						
	2001	2002	2003	2004	2005	2006	2007
Pracovní síla	421 203	431 614	428 538	433 227	434 099	435 476	432 999
Dosažitelní	65 821	69 377	73 609	69 967	66 731	62 350	51 219
Míra NZM (%)	15,6	16,1	17,2	16,2	15,4	14,3	11,8
Věková struktura (v %)	do 19	8,7	8,2	7,5	6,9	6,5	5,9
	20-24	18,0	17,3	17,1	15,9	14,4	11,8
	25-29	14,4	14,6	14,3	13,9	13,2	11,4
	30-34	11,6	11,5	11,8	12,3	12,8	13,1
	35-39	10,6	10,7	10,7	10,8	10,7	10,9
	40-44	9,9	9,2	9,0	9,7	10,1	10,4
	45-49	11,4	11,1	11,0	10,9	10,5	10,2
	50-54	11,7	11,9	11,9	12,2	12,6	12,7
	55-59	3,6	5,1	6,3	6,7	8,2	9,4
nad 60	0,2	0,3	0,5	0,7	0,9	1,1	
Počet měsíců v NZM (v %)	do 3	20,1	19,5	17,9	18,3	19,1	20,6
	3-6	14,2	14,2	13,3	13,2	13,1	13,1
	6-9	10,0	10,3	10,0	9,1	9,0	8,8
	9-12	8,4	8,6	8,6	7,0	6,8	6,5
	12-24	18,4	17,5	18,8	17,9	16,6	15,3
	nad 24	28,9	29,8	31,4	34,5	35,5	35,8

Pramen: vlastní zpracování

3.1.7 Kraj Liberecký

Liberecký kraj s 430 774 (k 31. 12. 2006, ČSÚ) obyvateli zaujímá poměrně výhodnou geografickou polohu při hranici se SRN a s Polskem. Kraj leží v blízkosti nejvýznamnějších dopravních os a hlavních uzlových prostorů střední Evropy. Území Libereckého kraje představuje pouze 4,0 % území ČR a člení se do čtyř okresů – Česká Lípa, Jablonec nad Nisou, Liberec a Semily. Rozlohou 3 163 km² je (nepočítáme-li Prahu) nejmenším krajem.



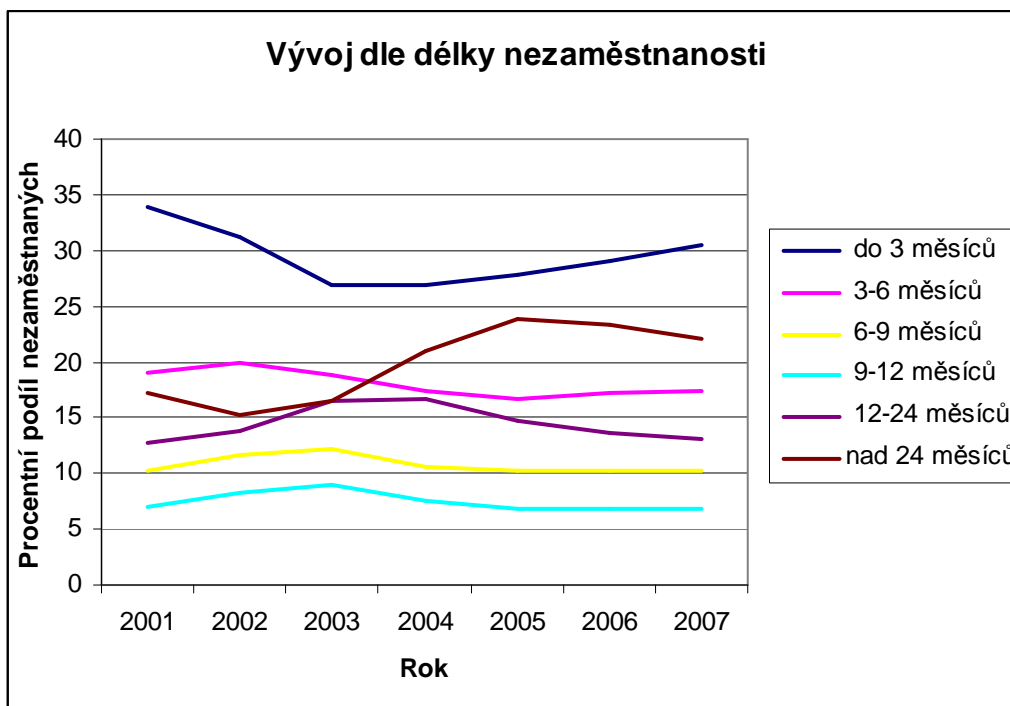
Z nerostných surovin dominují v Libereckém kraji sklářské a slévárenské píský. Kraj byl již v minulosti významný těžbou a zpracováním dekoračních a stavebních kamenů. V okrese Semily se nachází i část ložiska černého uhlí z podkrkonošské pánve.⁴⁵

Liberecký kraj je krajem se silnou průmyslovou tradicí. Po roce 1990 nastal pokles zaměstnanosti především v textilním a strojírenském průmyslu, naopak nastal rozvoj v sektoru služeb. Do popředí se řadí firmy s výrobou pro automobilový průmysl. Nové výrobní kapacity vstřebaly i pracovní síly uvolněné v souvislosti s útlumem těžby uranových rud, která byla jedním z významných odvětví v kraji. Strojírenství, výroba skla, bižuterie, výroba a zpracování plastů a výroba komponentů pro automobilový průmysl představují odvětví, v nichž má region výhody dlouhodobé tradice, kvalitní pracovní síly a seskupení firem v příbuzných oborech.

Celkový počet nezaměstnaných osob se v Libereckém kraji od roku 2004 neustále snižuje a na konci roku 2007 dosáhl svého minima z roku 2001.

Z obr. 10 je patrné, že i přes pokles míry nezaměstnanosti od roku 2002 rostl podíl dlouhodobě nezaměstnaných (12 měsíců a více). Tento trend se začal pomalu obracet až v roce 2005 a postupně klesá, což může být způsobeno kvalitní rekvalifikační politikou.

⁴⁵ Statistická ročenka Libereckého kraje 2007. *Statistická ročenka* [online]. 2007 [cit. 2008-02-13], s. 19-20. Dostupný z WWW: <[http://www.liberec.cz/so.cz/xl/edicniplan.nsf/t/9500461733/\\$File/13-5101-07.pdf](http://www.liberec.cz/so.cz/xl/edicniplan.nsf/t/9500461733/$File/13-5101-07.pdf)>.



Pramen: vlastní zpracování

Obr. 10 vývoj dle délky nezaměstnanosti v letech 2001 až 2007

Tabulka 18 Největší zaměstnavatelé v Libereckém kraji, 2007

Název	Sídlo	Odvětví	Počet prac.
Johnson Controls Automobil. Součástky, k.s.	Česká Lípa	Výroba sedaček	> 3 000
Delphi Packard Electric Česká republika s.r.o.	Česká Lípa	Autoelektronika	> 3 000
Preciosa, a.s.	Jablonec nad Nisou	Výroba skla	> 3 000
Diamo, s.p.	Stráž pod Ralskem	Těžba a úprava rud	> 3 000
JABLONEX GROUP a.s.	Jablonec nad Nisou	Skleněné polotovary a bižuterie	> 2 500
Krajská nemocnice Liberec	Liberec	Zdravotnictví	> 2 000
Cadence Innovation k.s.	Liberec	Výroba plastových výrobků	> 1 500
Crystalex, a.s.	Nový Bor	Výroba skla	> 1 500
DENSO MANUFACTURING CZECH s.r.o.	Liberec	Výroba autoklimatizačních jednotek	> 1 500
Technická univerzita v Liberci	Liberec	Školství	> 1 000

Pramen: Registr ekonomických subjektů, ČSÚ

Tabulka 19 Ukazatele nezaměstnanosti v Libereckém kraji

Měřený znak	Rok						
	2001	2002	2003	2004	2005	2006	2007
Pracovní síla	217 428	219 785	223 365	225 568	229 106	227 319	224 321
Dosažitelní	14 554	17 260	20 173	19 406	17 864	16 538	14 223
Míra NZM (%)	6,7	7,8	9,0	8,6	7,8	7,3	6,3
Věková struktura (v %)	do 19	9,1	8,7	8,0	7,2	6,4	6,0
	20-24	17,8	17,9	17,2	15,4	13,3	12,9
	25-29	13,7	13,1	13,3	12,9	12,3	11,7
	30-34	10,6	10,8	10,9	11,7	12,1	12,2
	35-39	10,0	10,1	9,9	9,9	9,8	10,1
	40-44	9,3	8,8	8,9	9,6	9,8	10,0
	45-49	11,8	11,3	10,9	10,9	10,5	10,0
	50-54	13,0	12,9	13,1	13,7	14,3	13,8
	55-59	4,5	6,1	7,3	8,0	10,5	11,6
	nad 60	0,2	0,4	0,6	0,8	1,2	1,5
Počet měsíců v NZM (v %)	do 3	33,8	31,3	27,0	26,8	27,7	29,1
	3-6	19,1	19,9	18,9	17,3	16,7	17,2
	6-9	10,3	11,6	12,1	10,6	10,1	10,1
	9-12	6,9	8,2	8,9	7,5	6,8	6,8
	12-24	12,7	13,7	16,6	16,7	14,8	13,5
	nad 24	17,2	15,3	16,6	21,0	23,8	23,2

Pramen: vlastní zpracování

3.1.8 Kraj Královehradecký

Královehradecký kraj se administrativně člení na 5 okresů (Hradec Králové, Jičín, Náchod, Rychnov nad Kněžnou a Trutnov) a rozkládá se v severovýchodní části Čech. Sousedství s Polskem se významně promítá nejen do čilého cestovního ruchu, ale v poslední době i do stále sílící spolupráce mezi příhraničními obcemi. Součástí kraje jsou dvě pohraniční pohoří Krkonoše a Orlické hory, ale také velice úrodná Polabská nížina. V porovnání 14 krajů České republiky se rozlohou 4 758 km² řadí na 9. místo. Z pohledu počtu a významu přírodních a kulturních hodnot patří Královehradecký kraj mezi nejbohatší v České republice. Počtem obyvatel 549 643 (k 31. 12. 2006, ČSÚ) se kraj zařadil na 10. místo. Z hospodářského a ekonomického hlediska lze Královehradecký kraj charakterizovat jako kraj zemědělsko-průmyslový. V severovýchodní hornaté části kraje s méně příznivými podmínkami pro zemědělství je rozvinut zpracovatelský, především textilní průmysl, který je soustředěn do většího počtu menších měst v podhůří. Rozvinutý



cestovní ruch nejen v horských oblastech (Krkonoše, Broumovsko, Orlické hory, Český ráj) je důležitým přínosem do ekonomiky nejen kraje, ale i celé republiky.⁴⁶

Tabulka 20 Největší zaměstnavatelé ve Královéhradeckém kraji, 2007

Název	Sídlo	Odvětví	Počet prac.
Fakultní nemocnice Hradec Králové	Hradec Králové	Zdravotnictví	> 4 000
Lesy České republiky, s.p.	Hradec Králové	Lesnictví, těžba dřeva	> 3 000
RUBENA, a.s.	Hradec Králové	Výroba pryžových výrobků	> 2 000
JUTA, a.s.	Dvůr Králové n. L.	Textilní průmysl	> 1 500
Finanční ředitelství v Hradci Králové	Hradec Králové	Veřejná správa	> 1 500
Continental Teves Czech Republic, s.r.o.	Jičín	Výroba dílů a příslušenství pro motorová vozidla	> 1 000
Oblastní nemocnice Náchod a.s.	Náchod	Zdravotnictví	> 1 000
VEBA, textilní závody, a.s.	Broumov	Textilní průmysl	> 1 000
Tyco Electronics EC Trutnov s. r. o.	Trutnov	pasivní el. komponenty	> 1 000
RONAL CR s.r.o.	Jičín	Výroba kol z lehkých slitin	> 1 000

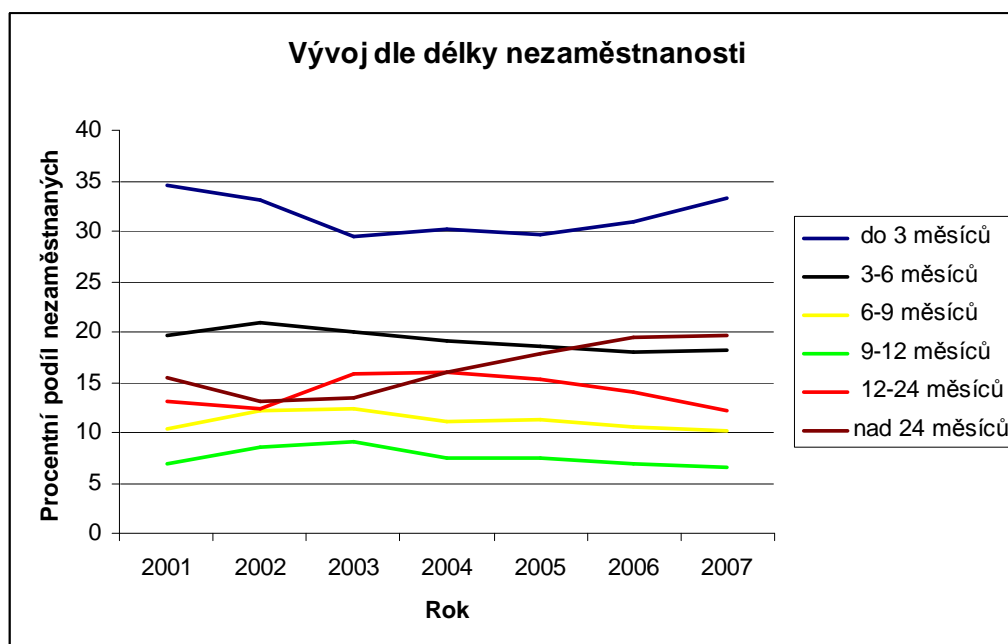
Pramen: Registr ekonomických subjektů, ČSÚ

Tabulka 21 Ukazatele nezaměstnanosti v Královéhradeckém kraji

Měřený znak	Rok							
	2001	2002	2003	2004	2005	2006	2007	
Pracovní síla	279 541	278 115	282 341	277 322	280 287	287 864	290 701	
Dosažitelní	16 070	18 334	20 624	20 541	20 542	18 775	14 429	
Míra NZM (%)	5,8	6,6	7,3	7,4	7,3	6,5	5,0	
Věková struktura (v %)	do 19	7,7	8,3	7,7	6,6	5,7	5,3	5,0
	20-24	19,7	19,0	18,0	16,7	14,4	13,1	11,4
	25-29	13,5	13,9	13,8	13,5	12,5	11,8	10,6
	30-34	10,9	10,5	10,5	11,2	12,1	12,0	11,9
	35-39	9,5	9,6	9,5	10,0	10,2	10,2	10,1
	40-44	9,5	8,8	8,5	9,2	9,4	9,8	9,7
	45-49	11,8	11,1	10,9	10,5	10,3	10,1	9,9
	50-54	12,4	12,2	12,3	12,8	14,0	14,4	15,5
	55-59	4,6	6,1	8,0	8,3	10,0	11,6	13,5
nad 60	0,4	0,5	1,0	1,2	1,3	1,7	2,3	
Počet měsíců v NZM (v %)	do 3	34,5	33,1	29,5	30,3	29,6	30,8	33,3
	3-6	19,7	20,9	20,0	19,1	18,5	18,1	18,3
	6-9	10,3	12,1	12,3	11,1	11,2	10,6	10,1
	9-12	7,0	8,5	9,0	7,5	7,5	7,0	6,6
	12-24	13,1	12,3	15,7	16,0	15,3	14,1	12,1
	nad 24	15,4	13,1	13,5	16,1	17,9	19,4	19,6

Pramen: vlastní zpracování

⁴⁶ Statistická ročenka Královéhradeckého kraje 2007. *Statistická ročenka* [online]. 2007 [cit. 2008-02-14], s. 19-20. Dostupný z WWW: <[http://www.czso.cz/xh/ediciplan.nsf/t/950046899F/\\$File/13-5201-07.pdf](http://www.czso.cz/xh/ediciplan.nsf/t/950046899F/$File/13-5201-07.pdf)>.



Pramen: vlastní zpracování

Obr. 11 Vývoj dle délky nezaměstnanosti v letech 2001 až 2007

Z hlediska nezaměstnanosti se pohybuje Královehradecký kraj dlouhodobě pod republikovou nezaměstnaností. Obr. 11 názorně ukazuje zdravou strukturu nezaměstnaných dle délky nezaměstnanosti. Je to především díky velkému rozdílu nezaměstnaných do 3 měsíců a od 3 do 6 měsíců. Značí to především úspěšnou zaměstnanostní politikou úřadů práce, kterým se celkem úspěšně daří nalézt práci pro čerstvě nezaměstnané. Avšak i v tomto kraji, stejně jako například v Libereckém, můžeme vidět v posledních čtyřech letech nárůst počtu osob nezaměstnaných více jak 24 měsíců.

3.1.9 Kraj Pardubický

Svou rozlohou 4 519 km² (5,73 % plochy ČR) je Pardubický kraj čtvrtým nejmenším krajem ČR (bez hlavního města Prahy). Členitost reliéfu kraje představuje řada chráněných krajinných oblastí, národních přírodních rezervací, přírodních parků, přírodních rezervací a přírodních památek, které s sebou přinášejí atraktivní podmínky pro rozvoj turistiky a cestovního ruchu.



Pardubický kraj má velice výhodnou polohu z hlediska dopravního spojení. Největší města kraje, Pardubice a Chrudim, od sebe dělí jen pár kilometrů. Navíc vytvářejí

společný ekonomický prostor, napojený na hlavní komunikace: evropský železniční koridor a mezinárodní letiště, Labe splavné až do Chvaletic a dále napojení na připravovaný dálniční systém. Pardubický kraj patří mezi hospodářsky nejrozvinutější části České republiky, přesto si však dokázal uchovat své přírodní bohatství.

Pardubický kraj má i značný celostátní hospodářský význam, který je zdůrazněn průtahem tratí evropského železničního rychlostního koridoru s důležitými křižovatkami Pardubice a Česká Třebová. Významnými energetickými zdroji jsou elektrárny Chvaletice a Opatovice. Celý region lze charakterizovat jako průmyslově zemědělský. Hospodářský význam kraje dotvářejí také průmyslové podniky zaměřené především na průmysl chemický, textilní, elektrotechnický, dřevozpracující, strojírenský, energetiku a stavebnictví.

Pardubický kraj složený ze čtyř okresů – Chrudimského, Pardubického, Svitavského a Ústecko-orlického – má 451 obcí (6. nejvyšší počet obcí mezi 14 kraji ČR) s celkovým počtem obyvatel 507 751 (k 31. 12. 2006, ČSÚ).⁴⁷

Pardubický kraj se pohybuje na 6. místě v porovnání s ostatními kraji ČR z hlediska míry nezaměstnanosti. Průměrnou hodnotou míry nezaměstnanosti 5,4 % byl Pardubický kraj po celý rok pod celostátním průměrem.

Z hlediska okresů především Pardubický okres disponuje značným množstvím zahraničních investic. Oproti tomu některé ostatní okresy na kvalitní investiční příležitosti stále čekají. K tomu je samozřejmě zapotřebí vytvořit vhodné podmínky pro podnikání (kvalitní infrastruktura, průmyslové zóny a podnikatelské inkubátory).

Tabulka 22 Největší zaměstnavatelé v Pardubickém kraji, 2007

Název	Sídlo	Odvětví	Počet prac.
AVX Czech Republic, s.r.o.	Lanškroun	Výroba elektronických součástek	> 3 000
FOXCONN CZ, s. r. o.	Pardubice I	Výroba počítačových příslušenství	> 2 500
Synthesia, a.s.	Pardubice VII	Výroba a obchod s chemickými látkami	> 2 000
Iveco Czech Republic, a. s.	Vysoké Mýto	Výroba autobusů	> 2 000
Pardubická krajská nemocnice, a.s.	Pardubice IV	Zdravotnictví	> 1 500
Rieter CZ, a.s.	Ústí nad Orlicí	Výroba strojů pro textilní průmysl	> 1 500
Kiekert – CS, s. r. o.	Pardubice V	Elektronika	> 1 000
OEZ, s.r.o.	Letohrad	Výroba elektrických zařízení	> 1 000
Saint-Gobain Vertex, a.s.	Litomyšl	Výroba skleněných vláken	> 1 000
ČSOB Pojišťovna, a.s.,	Pardubice I	Pojišťovnictví	> 1 000

Pramen: Registr ekonomických subjektů, ČSÚ

⁴⁷ Statistická ročenka Pardubického kraje 2007. Statistická ročenka [online]. 2007 [cit. 2008-02-21], s. 19-21. Dostupný z WWW: <[http://www.czso.cz/xe/edicniplan.nsf/t/9800353B9C/\\$File/13530107.pdf](http://www.czso.cz/xe/edicniplan.nsf/t/9800353B9C/$File/13530107.pdf)>.

Tabulka 23 Ukazatele nezaměstnanosti v Pardubickém kraji

Měřený znak	Rok						
	2001	2002	2003	2004	2005	2006	2007
Pracovní síla	250 571	251 825	255 289	256 475	257 183	265 038	265 395
Dosažitelní	19 076	20 071	22 294	22 116	21 337	18 959	14 831
Míra NZM (%)	7,6	8,0	8,7	8,6	8,3	7,2	5,6
Věková struktura (v %)	do 19	7,7	7,3	6,7	6,2	5,4	5,2
	20-24	17,8	17,5	16,6	15,7	13,9	12,9
	25-29	13,9	13,7	13,5	12,9	12,3	11,4
	30-34	11,4	11,2	11,6	11,9	12,3	12,7
	35-39	10,1	10,1	9,9	9,9	10,1	10,3
	40-44	9,9	9,1	8,7	9,3	9,6	9,8
	45-49	12,0	11,5	11,0	11,1	10,6	10,3
	50-54	12,4	13,0	13,0	13,3	14,2	14,5
	55-59	4,5	6,2	8,3	8,5	10,2	11,4
nad 60	0,2	0,4	0,8	1,3	1,5	1,5	
Počet měsíců v NZM (v %)	do 3	30,8	30,3	28,4	28,6	28,5	29,9
	3-6	18,0	18,8	18,2	18,1	17,7	17,3
	6-9	10,3	10,8	11,1	10,2	10,4	9,7
	9-12	7,3	7,7	8,3	7,1	6,9	6,6
	12-24	14,0	13,2	14,9	15,2	14,4	13,5
	nad 24	19,6	19,2	19,2	20,9	22,2	23,1

Pramen: vlastní zpracování

3.1.10 Kraj Vysočina

Kraj Vysočina se nachází v centrální části ČR a sousedí s krajem Jihočeským, Středočeským, Pardubickým a Jihomoravským. Od svých sousedních krajů se liší především vyšší nadmořskou výškou a řídkým osídlením. Pro lidi je kraj zajímavý především čistým



ovzduším, zdravými lesy a neznečištěnými vodohospodářskými zdroji vody a rybníky.

Kraj Vysočina je tvořen územím okresů Havlíčkův Brod, Jihlava, Pelhřimov, Třebíč a Žďár nad Sázavou. Rozlohou 6 796 km² (od 1. 1. 2005), tedy 8,78 % rozlohy ČR, se řadí kraj Vysočina na 5. místo v ČR. Počet obyvatel je 511 645 (k 31.12.2006, ČSÚ). Kraj má patnáct obvodů obcí s rozšířenou působností. V rámci střední Evropy, je poloha kraje Vysočina poměrně exponovaná. Vzhledem k hlavním koncentracím obyvatelstva, výroby a služeb v rámci státu je však poloha kraje jen průměrná až podprůměrná. Územně

je poměrně vzdálený od všech jedenácti hlavních sídelních aglomerací ČR. Nejbližší z nich je brněnská, která jako taková oživuje východní části regionu.⁴⁸

V kraji Vysočina je značný zájem o všechny strojírenské profese všech typů vzdělání (od strojírenských dělníků až po vysokoškolské specialisty). Na rozdíl od ostatních krajů je v oblasti Pelhřimovska, Havlíčkobrodsko a Jihlavsko zájem o pracovníky v oblasti textilu a ani zájem o řidiče nákladní dopravy a například kuchaře neutichá. I v tomto kraji je sezónní zájem o pracovníky stavebních, lesních a zemědělských profesí, situace je pak naprosto opačná mimo sezónu, kdy se tyto pracovníci stávají opět nezaměstnanými. Tak jako ve všech krajích, tak i na Vysočině představují značný problém osoby starší 50 let, osoby se zdravotním postižením a matky s dětmi do 15 let věku.⁴⁹

Tabulka 24 Ukazatele nezaměstnanosti v kraji Vysočina

Měřený znak	Rok							
	2001	2002	2003	2004	2005	2006	2007	
Pracovní síla	260 075	258 299	259 077	262 388	261 305	263 993	268 256	
Dosažitelní	17 457	18 833	21 827	22 413	21 301	19 282	15 902	
Míra NZM (%)	6,7	7,3	8,4	8,5	8,2	7,3	5,9	
Věková struktura (v %)	do 19	8,4	8,5	7,4	6,1	5,2	4,8	4,4
	20-24	19,6	20,1	19,5	17,8	15,3	14,3	12,5
	25-29	13,9	13,8	13,2	12,9	12,7	12,0	11,4
	30-34	11,4	11,1	11,6	12,0	12,6	12,9	12,7
	35-39	9,9	9,9	9,8	10,1	10,5	10,5	10,2
	40-44	9,5	9,0	8,7	9,4	10,2	10,5	10,3
	45-49	11,0	10,4	10,5	11,0	11,0	10,6	10,8
	50-54	11,2	11,4	11,4	11,9	13,0	13,6	14,5
	55-59	4,4	5,2	7,1	7,5	8,5	9,5	11,3
nad 60	0,6	0,5	0,8	1,3	1,1	1,4	1,9	
Počet měsíců v NZM (v %)	do 3	29,9	30,5	27,2	27,4	27,0	27,0	29,5
	3-6	18,0	19,5	18,8	18,3	17,4	16,8	17,1
	6-9	10,0	11,2	12,0	10,4	10,4	9,7	9,4
	9-12	7,4	8,0	9,2	7,5	7,2	6,8	6,0
	12-24	14,5	13,1	15,6	16,6	15,6	15,0	12,3
	nad 24	20,1	17,7	17,2	19,8	22,5	24,8	25,6

Pramen: vlastní zpracování

⁴⁸ Statistická ročenka kraje Vysočina 2007. *Statistická ročenka* [online]. 2007 [cit. 2008-02-16], s. 19-20. Dostupný z WWW: <[http://www.czso.cz/xj/edicniplan.nsf/t/950046628F/\\$File/13-610107.pdf](http://www.czso.cz/xj/edicniplan.nsf/t/950046628F/$File/13-610107.pdf)>.

⁴⁹ Analýza stavu a vývoje na trhu práce v kraji Vysočina. [online]. 2008 [cit. 2008-05-08], s. 14-18. Dostupný z WWW: <http://portal.mpsv.cz/sz/local/ji_info/stat/analyzy>.

Tabulka 25 Největší zaměstnavatelé v kraji Vysočina, 2007

Název	Sídlo	Odvětví	Počet prac.
Bosch Diesel, s. r. o.	Jihlava	Výroba dílů a příslušenství pro motorová vozidla	> 5 000
ŽĎAS, a. s.	Žďár nad Sázavou	Odlévání oceli	> 2 500
Motorpal, a. s.	Jihlava	Výroba dílů a příslušenství pro motorová vozidla	> 1 500
Automotive Lighting, s.r.o.	Jihlava	Výroba elektrických zařízení	> 1 500
Pleas, a. s.	Havlíčkův Brod	Výroba oděvů	> 1 500
Kostecké uzeniny, a. s.	Kostelec	Výroba masových výrobků	> 1 000
Nemocnice Jihlava	Jihlava	Zdravotnictví	> 1 000
AGROSTROJ Pelhřimov, a.s.	Pelhřimov	Výroba zemědělských strojů	> 1 000
Sklo Bohemia, a. s.	Světlá nad Sázavou	Výroba skla	> 1 000
Nemocnice Havlíčkův Brod	Havlíčkův Brod	Zdravotnictví	> 1 000

Pramen: Registr ekonomických subjektů, ČSÚ

3.1.11 Kraj Jihomoravský

Z hlediska rozlohy je Jihomoravský kraj čtvrtým největším krajem (7 196 km² tj. 9 % rozlohy ČR).

Z geografického hlediska je poloha kraje velmi výhodná, jelikož leží na přirozeném spojení mezi jihem a severem

Evropy. Rovněž počtem obyvatel se řadí na čtvrté místo

v České republice. V okresech Břeclav, Znojmo, Brno-venkov, Brno-město, Vyškov, Hodonín a Blansko žije celkem 1 132 563 (k 31.12.2006, ČSÚ) obyvatel.



Dominantní postavení v ekonomice kraje zaujímá zpracovatelský průmysl. Zemědělství má bohatou tradici zejména v jižních okresech kraje, přičemž specializací zemědělské výroby je orientace na ovocnářství a vinohradnictví. K silným stránkám Jihomoravského kraje patří zejména dlouhodobá tradice ve specializovaných oborech zemědělské výroby a zpracovatelsví; nadregionální význam řady vysokých škol; dostatečná kapacita středních škol; dostatek kvalifikované pracovní síly a vyšší podíl vysokoškolsky vzdělané populace. Naopak jako slabé stránky tohoto kraje je vnímána dlouhodobě přetrvávající nízká rentabilita podnikání v zemědělství; slabá účast zahraničních investorů v okresech s vyšší mírou nezaměstnanosti; trh práce zejména v jižních okresech regionu je nevyvážený a má sezónní charakter, s velkými výkyvy v zaměstnanosti.⁵⁰

Jihomoravský kraj se dlouhou dobu potýkal s nezaměstnaností kolem deseti procent. Tu se mu však v roce 2007 podařilo srazit na 7,4 %, čímž se začal významně

⁵⁰ Statistická ročenka Jihomoravského kraje 2007. *Statistická ročenka* [online]. 2007 [cit. 2008-02-15], s. 19-21. Dostupný z WWW: <[http://www.brno.czso.cz/xb/edicniplan.nsf/t/950046E403/\\$File/13-620107.pdf](http://www.brno.czso.cz/xb/edicniplan.nsf/t/950046E403/$File/13-620107.pdf)>.

přibližovat k celorepublikovému průměru. Je však zapotřebí dbát zvýšené pozornosti v práci s nezaměstnanými déle jak 24 měsíců, jelikož tato skupina osob tvoří více než jednu čtvrtinu všech nezaměstnaných.

V současné době jsou na trhu práce nejvíce poptáváni středoškoláci bez maturity a z profesí pak obsluhy NC strojů, zámečníci a zedníci.⁵¹

Tabulka 26 Největší zaměstnavatelé v Jihomoravském kraji, 2007

Název	Sídlo	Odvětví	Počet prac.
Ahold Czech Republic, a. s.	Brno-sever	Maloobchod	> 10 000
Fakultní nemocnice Brno	Brno-Bohunice	Zdravotnictví	> 5 000
Masarykova univerzita v Brně	Brno-střed	Školství	> 4 000
Finanční ředitelství v Brně	Brno-střed	Veřejná správa	> 3 000
Statutární město Brno	Brno-střed	Veřejná správa	> 3 000
Dopravní podnik města Brna, a.s.	Brno-střed	Doprava	> 3 000
Fakultní nemocnice u sv. Anny	Brno-střed	Zdravotnictví	> 2 500
Skanska DS a.s.	Brno-jih	Stavebnictví	> 2 500
PENAM, s. r. o.	Brno-střed	Výroba pekařských výrobků	> 2 000
Celestica Czech Republic, s.r.o.	Rájec	Výroba měřících přístrojů	> 2 000

Pramen: Registr ekonomických subjektů, ČSÚ

Tabulka 27 Ukazatele nezaměstnanosti v Jihomoravském kraji

Měřený znak	Rok							
	2001	2002	2003	2004	2005	2006	2007	
Pracovní síla	572 370	566 366	571 080	578 138	587 581	589 941	596 805	
Dosažitelní	51 968	57 486	62 524	61 269	59 349	53 649	43 881	
Míra NZM (%)	9,1	10,1	10,9	10,6	10,1	9,1	7,4	
Věková struktura (v %)	do 19	7,8	7,3	6,6	5,9	5,1	4,6	4,3
	20-24	19,8	19,7	19,1	17,8	15,7	14,3	12,2
	25-29	14,0	14,1	14,1	13,8	13,1	12,5	11,3
	30-34	10,7	10,4	10,8	11,6	12,0	12,7	12,8
	35-39	9,9	9,9	9,8	10,0	10,1	10,0	10,0
	40-44	9,7	9,1	8,8	9,4	9,9	10,1	10,2
	45-49	11,7	11,3	11,1	11,1	10,9	10,5	10,2
	50-54	11,7	11,9	11,8	12,4	13,3	13,7	14,7
	55-59	4,5	6,0	7,3	7,3	9,0	10,1	12,1
	nad 60	0,2	0,3	0,6	0,7	1,1	1,4	2,1
Počet měsíců v NZM (v %)	do 3	26,5	25,8	22,8	23,8	23,6	24,4	26,7
	3-6	17,5	18,1	17,2	16,5	16,0	15,8	16,1
	6-9	11,0	11,5	11,5	10,5	10,2	9,9	9,8
	9-12	8,4	8,8	9,2	7,6	7,5	7,0	6,7
	12-24	16,9	16,1	18,0	17,4	16,9	15,6	14,0
	nad 24	19,7	19,6	21,2	24,2	25,8	27,2	26,6

Pramen: vlastní zpracování

⁵¹ *Nezaměstnanost v Jihomoravském kraji klesá* [online]. 2008 , 7.5.2008 [cit. 2008-05-07]. Dostupný z WWW: <http://brnensky.denik.cz/zpravy_region/nezamestanost-v-jihomoravskem-kraji-klesa20080507.html>.

3.1.12 Kraj Olomoucký

Tento kraj České republiky se rozkládá převážně ve středu Moravy a svými okresy Šumperk a Jeseník postupuje až na její sever. Kraj svým návštěvníkům nabízí velké množství přírodních zajímavostí. Patří k nim především Chráněná krajinná oblast Jeseníky s nejrozhlehlším moravským rašeliništěm Rejvíz nebo s pětáctýřicetimetrovým vysokým vodopádem. Celková rozloha kraje je 5 267 km². Na severu má 104 km dlouhou mezistátní hranici s Polskem, na východě sousedí s Moravskoslezským krajem, na jihu se Zlínským a Jihomoravským krajem a na západě s krajem Pardubickým. K 31. 12. 2006 v něm žilo 639 894 obyvatel, a to v 398 obcích, z nichž 30 má přiznaný statut města. Krajským městem je Olomouc, která má přibližně 100 tisíc obyvatel. Olomoucký kraj se člení na pět okresů: Jeseník, Olomouc, Prostějov, Přerov a Šumperk.



I když se Olomouckému kraji daří v posledních letech snižovat míru nezaměstnanosti, stále mu patří nelichotivé páté místo s nejvyšší nezaměstnaností v zemi, kterou jako stín doprovází další nelichotivý ekonomický ukazatel v podobě nejnižších průměrných výdělků.⁵²

Nezaměstnanost v Olomouckém kraji ke konci roku 2007 byla 6,7 procenta. Nejvyšší nezaměstnanost v Olomouckém kraji sužuje především horskou oblast Jesenícka, kde se v závěru roku 2007 míra nezaměstnanosti vyšplhala na 11,1 procenta. Tamní podnikatelé a úřady vidí hlavní příčinu rostoucí nezaměstnanosti ve špatné dopravní dostupnosti regionu. Kraj se však může také pochlubit novými továrnami zahraničních investorů. Například v Mohelnici postavila německá společnost Hella Autotechnik podnik na výrobu automobilových světlometů, který zaměstnává sedm set lidí. Dalších několik set pracovních míst vytvořil německo-japonský koncern Epcos v nové továrně v Šumperku.

V poslední době se však ukázalo, že zahraniční investoři nejsou všelékem na růst nezaměstnanosti. Například belgická společnost Massive, která v Litovli na Olomoucku otevřela novou továrnu na výrobu osvětlovací techniky, se prakticky ze dne na den rozhodla přestěhovat výrobu do Číny, kde je levnější pracovní síla. O zaměstnání tak

⁵² Statistická ročenka Olomouckého kraje 2007. *Statistická ročenka* [online]. 2008 [cit. 2008-02-18], s. 19-20. Dostupný z WWW: <[http://www.czso.cz/xm/edicniplan.nsf/t/950045EC41/\\$File/13710107.pdf](http://www.czso.cz/xm/edicniplan.nsf/t/950045EC41/$File/13710107.pdf)>.

na Litovelsku přišlo 90 lidí a navíc se rozplynuly sliby Massive, že v Litovli vytvoří tři stovky nových pracovních míst.⁵³

V rámci celé České republiky patřil Olomoucký kraj k 31. 12. 2007 na páté místo v sestupném řazení podle míry nezaměstnanosti.

Tabulka 28 Největší zaměstnavatelé v Olomouckém kraji, 2007

Název	Sídlo	Odvětví	Počet prac.
Fakultní nemocnice Olomouc	Olomouc	Zdravotnictví	> 3 000
Siemens Elektromotory, s.r.o.	Mohelnice	Výroba elektrických strojů a zařízení	> 3 000
Oděvní podnik, a.s.	Prostějov	Textilní průmysl	> 3 000
Meopta - optika, s.r.o.	Přerov	Výroba projekčních přístrojů.	> 2 500
Univerzita Palackého v Olomouci	Olomouc	Školství	> 2 500
Středomoravská nemocniční a.s.	Olomouc	Zdravotnictví	> 2 000
M.L.S. Holice, spol. s r. o.	Olomouc	Výroba elektromotorů	> 1 000
VOP-026 Šternberk, s.p.	Šternberk,	Výroba vojenského zařízení	> 1 000
Šumperská nemocnice a.s.	Šumperk	Zdravotnictví	> 1 000
EPCOS s.r.o.	Šumperk	Výroba el. rozvaděčů	> 1 000

Pramen: Registr ekonomických subjektů, ČSÚ

Tabulka 29 Ukazatele nezaměstnanosti v Olomouckém kraji

Měřený znak	Rok							
	2001	2002	2003	2004	2005	2006	2007	
Pracovní síla	316 274	319 631	326 157	321 410	318 752	324 683	327 093	
Dosažitelní	35 970	36 201	38 335	36 787	34 664	30 573	23 476	
Míra NZM (%)	11,4	11,3	11,8	11,4	10,9	9,4	7,2	
Věková struktura (v %)	do 19	7,1	6,6	6,2	5,4	4,6	4,4	4,3
	20-24	18,9	18,6	17,7	16,0	13,7	12,6	10,5
	25-29	13,7	13,7	13,5	13,2	12,2	11,5	10,2
	30-34	11,0	10,7	10,8	11,4	11,9	12,1	12,1
	35-39	10,2	10,0	9,9	10,2	10,3	10,4	10,4
	40-44	10,3	9,8	9,4	10,2	10,5	10,4	10,4
	45-49	11,7	11,3	11,3	11,5	11,7	11,5	11,1
	50-54	12,3	12,6	12,8	13,4	14,4	14,9	15,9
	55-59	4,5	6,1	7,6	7,8	9,7	11,0	13,1
nad 60	0,2	0,4	0,7	0,8	1,1	1,3	2,0	
Počet měsíců v NZM (v %)	do 3	24,3	24,2	23,3	24,3	24,7	25,8	27,8
	3-6	16,3	16,9	16,6	16,6	16,1	16,5	16,0
	6-9	10,3	10,9	11,0	10,0	9,9	10,1	9,5
	9-12	8,1	8,4	8,7	7,3	6,8	6,9	6,5
	12-24	16,7	15,5	16,5	16,3	15,4	13,7	13,9
	nad 24	24,3	24,0	23,8	25,6	27,1	27,1	26,2

Pramen: vlastní zpracování

⁵³ *Nezaměstnanost : jeden z problémů, s nimiž se region potýká* [online]. 2006 [cit. 2008-02-15]. Dostupný z WWW: <<http://www.consultants.cz/olomouc/clanek.php?id=610>>.

3.1.13 Kraj Zlínský

Zlínský kraj se nachází na východě České republiky.

Na východním okraji hraničí se Slovenskem, na severozápadě s Olomouckým, na jihozápadě s krajem Jihomoravským, a v severní části s krajem Moravskoslezským. Svou rozlohou 3 964 km² představuje



čtvrtý nejmenší kraj v republice. Tvoří ho celkem 304 obcí (z toho 30 měst), ve kterých k 31. 12. 2006 žilo 589 839 obyvatel (ČSÚ). Kraj dohromady tvoří čtyři regiony: Kroměřížsko, Vsetínsko, Uhersko-hradištsko a Zlínsko.⁵⁴

Zlínský kraj může svým návštěvníkům nabídnout rozmanité spektrum krajinné scenerie, folklóru, historických i technických památek. Nynější průmyslový potenciál kraje je založen na existenci dříve klíčových strojírenských výrobních podniků. Značný význam mají závody zpracovatelského průmyslu, zejména: obuvnického, dřevozpracujícího, kožedělného a dále chemie, gumárenství, potravinářství. Ty dosud patří k předním zásobovatelům spotřebního zboží na českém trhu. Nemají však potřebnou výkonnost – s výjimkou těch, do nichž vstoupil zahraniční investor. Nejvíce lidí je zaměstnáno v těchto oborech: v průmyslu, ve stavebnictví, v dopravě, ve skladování a spojích, v oblasti obchodu, pohostinství, ubytovacích služeb, oprav motorových vozidel a v obchodu s nemovitostmi.⁵⁵

Tabulka 30: Největší zaměstnavatelé ve Zlínském kraji, 2007

Název	Sídlo	Odvětví	Počet prac.
Barum Continental, s.r.o.	Otrokovice	Výroba pryžových plášťů a duší	> 3 000
Krajská nemocnice T. Bati a.s.	Zlín	Zdravotnictví	> 1 500
Baťa, a.s.	Zlín	Maloobchod	> 1 500
CE Wood, a.s.	Zlín	Lesnictví, těžba dřeva	> 1 000
TON, a.s.	Bystřice pod Host.	Výroba nábytku	> 1 000
Fatra, a.s.	Napajedla	Výroba plastických hmot	> 1 000
Uherskohradištská nemocnice a.s.	Uherské Hradiště	Zdravotnictví	> 1 000
Česká zbrojovka	Uherský Brod	Výroba zbraní a munice	> 1 000
On Semiconductor Czech Republic, a.s.	Rožnov pod Radh.	Výroba chemických výrobků	> 1 000
Tajmac - ZPS, a.s.	Zlín	Výroba obráběcích strojů	> 1 000

Pramen: Registr ekonomických subjektů, ČSÚ

⁵⁴ Statistická ročenka Zlínského kraje 2007. Statistická ročenka [online]. 2008 [cit. 2008-02-18], s. 19-21. Dostupný z WWW: <[http://www.czso.cz/xz/edicniplan.nsf/t/9500454A61/\\$File/13-720107.pdf](http://www.czso.cz/xz/edicniplan.nsf/t/9500454A61/$File/13-720107.pdf)>.

⁵⁵ Charakteristika Zlínského kraje [online]. 2008 [cit. 2008-05-08]. Dostupný z WWW: <<http://www.kr-zlinsky.cz>>.

Tabulka 31 Ukazatele nezaměstnanosti ve Zlínském kraji

Měřený znak		Rok						
		2001	2002	2003	2004	2005	2006	2007
Pracovní síla		292 266	290 975	294 902	302 252	299 255	299 391	306 185
Dosažitelní		23 844	27 050	30 258	29 308	27 449	24 701	19 643
Míra NZM (%)		8,2	9,3	10,3	9,7	9,2	8,3	6,4
Věková struktura (v %)	do 19	7,0	6,7	6,3	5,2	4,5	4,2	3,7
	20-24	18,5	18,5	18,1	16,7	14,6	13,0	11,5
	25-29	13,5	13,2	13,0	12,9	12,1	11,4	10,6
	30-34	11,3	10,7	10,7	11,2	11,6	12,0	12,1
	35-39	10,6	10,2	10,0	10,4	10,1	10,3	10,1
	40-44	9,8	9,3	9,1	10,0	10,6	10,6	10,4
	45-49	12,0	12,0	11,7	11,5	11,2	10,8	10,6
	50-54	12,2	12,7	12,8	13,4	14,4	15,0	15,6
	55-59	4,8	6,2	7,5	7,9	9,7	11,2	13,3
nad 60	0,3	0,5	0,7	0,8	1,1	1,5	2,0	
Počet měsíců v NZM (v %)	do 3	27,7	27,0	23,7	24,2	24,7	25,2	27,1
	3-6	18,2	19,0	17,4	16,7	16,3	16,5	16,3
	6-9	11,2	12,0	11,9	10,6	10,4	10,4	10,0
	9-12	8,4	8,7	9,5	7,7	7,4	7,3	6,9
	12-24	15,6	14,8	17,6	17,2	16,3	15,0	14,3
	nad 24	18,9	18,4	19,8	23,5	24,9	25,5	25,3

Pramen: vlastní zpracování

3.1.14 Kraj Moravskoslezský

Moravskoslezský kraj se nachází na severovýchodním území České republiky a v jejím rámci sousedí se Zlínským a Olomouckým krajem. Vně České republiky tvoří hranici s Polskem a se Slovenskem.



Příhraniční charakter Moravskoslezského kraje poskytuje zajímavé možnosti spolupráce ve výrobní oblasti, ochrany životního prostředí, rozvoji infrastruktury, kulturně-vzdělávací činnosti a především turistického ruchu. Kraj zahrnuje okresy Bruntál, Frýdek-Místek, Karviná, Nový Jičín, Opava a Ostrava-město. Jedná se o tradiční industriální oblast s vysokým podílem tzv. „velkého“ průmyslu - především uhelného hornictví, metalurgie, těžkého strojírenství a chemie.

Počet obyvatel Moravskoslezského kraje dosáhl k 31. 12. 2006 počtu 1 249 290 (ČSÚ). Od roku 1990 probíhala v kraji rozsáhlá restrukturalizace hospodářské základny, která byla provázána uvolňováním desetitisíců zaměstnanců. Moravskoslezský kraj patří v rámci celé republiky ke strukturálně nejpostiženějším oblastem, pro něž je charakteristický razantní útlum těžkého průmyslu a až do roku 2004 téměř neustále

se zvyšující nezaměstnanost. Intenzita jejího nárůstu a tempo poklesu personálních stavů u moravskoslezských zaměstnavatelů bylo zatím nejvýraznější v letech 1997 až 1999, kdy za třicet šest měsíců stoupl počet evidovaných uchazečů o zaměstnání o 155 %.

Od roku 2004 se ale situace na trhu práce začala pomalu obracet k lepšímu a počet nezaměstnaných se do konce roku 2007 snížil téměř o polovinu. Dále také dochází ke zlepšení celkové zaměstnanosti u moravskoslezských firem všech velikostních kategorií, která během posledních tří let vzrostla o přibližně 12 000 osob. K současné postupně se zlepšující situaci na trhu práce v Moravskoslezském kraji napomáhá nejen příznivý hospodářský vývoj v naší zemi, neustálé rozšiřování výrobních kapacit firem a nově začínající investoři v průmyslových zónách, ale také zvýšený zájem zahraničních investorů z odvětví automobilového průmyslu o užší spolupráci s jihokorejskou automobilkou Hyundai Motor Manufacturing Czech s.r.o., nebo nezvykle teplé počasí v zimních měsících, které umožnilo pokračovat v sezónních pracích (obzvláště pak v odvětví stavebnictví).

I přes stále se snižující míru nezaměstnanosti má kraj druhou nejvyšší nezaměstnanost v republice. Přesto však má Moravskoslezský kraj i své silné stránky. Mezi ně lze zařadit např. systém vysokoškolského technického, ekonomického a humanitního vzdělávání - existence tří univerzit a soukromé Vysoké školy podnikání, a.s.; rozmanitost průmyslových odvětví; existenci mnoha vhodných objektů a pozemků pro nové investice, staré průmyslové areály vybavené infrastrukturou, tzv. brownfields, s možností jejich využití pro rozvoj nových podnikatelských aktivit; připravené a připravované průmyslové zóny; dostatečný potenciál kvalifikované, popřípadě v řadě oborů dobře rekvalifikovatelné pracovní síly využitelné při rozvoji nových ekonomických aktivit; postupně se zlepšující životní prostředí; pohoří Beskyd a Jeseníků - vhodné oblasti pro rozvoj podnikání v cestovním ruchu; výhodnou geografickou polohu z pohledu perspektivních dopravních tras; relativně hustou síť železniční a autobusové dopravy; letiště pro mezinárodní provoz v blízkosti centra kraje s výhledem výrazného rozvoje apod.⁵⁶

V současné době existuje v kraji necelá desítka průmyslových zón, z nichž nejúspěšnější je průmyslová zóna Nové Pole v Karviné s pěti investory, ale začínají se pozvolna naplňovat i další – v Kopřivnici, Třinci, Krnově, či se jedná o některých investorech pro průmyslové zóny v Ostravě. Investoři rozvíjejí své aktivity i mimo

⁵⁶ *Analýza stavu a vývoje trhu práce v Moravskoslezském kraji* [online]. 2008 [cit. 2008-05-08], s. 9-23. Dostupný z WWW: <http://portal.mpsv.cz/sz/local/ot_info/trh_prace_novy/kraj_moravskoslezsky/>

průmyslové zóny, ale je jich stále málo na to, aby alespoň částečně nahradily dosavadní obrovský úbytek pracovních míst. Největší investicí by měla být stavba továrny jihokorejské automobilky Hyundai v průmyslové zóně Šošovice, jejíž provoz je odhadován na polovinu roku 2008. Podle předběžných odhadů by měla automobilka poskytnout pracovní příležitost až pro 3 500 lidí přímo v mateřské firmě, zároveň s tím vzniknou další pracovní místa v dodavatelských firmách. Takto by investice přinesla až 20 tisíc pracovních míst.⁵⁷

Tabulka 32 Největší zaměstnavatelé v Moravskoslezském kraji, 2007

Název	Sídlo	Odvětví	Počet prac.
OKD, a.s. Člen koncernu Karbon Invest, a.s.	Ostrava	Těžba černého uhlí	> 10 000
ArcelorMittal Ostrava a.s.	Ostrava	Výroba železa a oceli	> 5 000
Třinecké železářny, a.s.	Třinec	Výroba železa a oceli	> 5 000
Visteon - Autopal, s.r.o.	Nový Jičín	Výroba světel.techniky	> 4 000
Fakultní nemocnice Ostrava	Ostrava	Zdravotnictví	> 3 000
Trenkwalder KAPPA people a.s.	Ostrava	Personalistika	> 3 000
Statutární město Ostrava	Ostrava	Veřejná správa	> 3 000
VÍTKOVICE HEAVY MACHINERY a.s.	Ostrava	Strojřemeslnictví	> 3 000
ŽDB, a.s.	Bohumín	Výroba železa a oceli	> 2 500
Dopravní podnik Ostrava, a.s.	Ostrava	Doprava	> 2 500

Pramen: Registr ekonomických subjektů, ČSÚ

Tabulka 33 Ukazatele nezaměstnanosti v Moravskoslezském kraji

Měřený znak	Rok							
	2001	2002	2003	2004	2005	2006	2007	
Pracovní síla	623 662	631 859	633 677	631 728	637 657	641 202	637 830	
Dosažitelní	92 837	95 167	102 862	100 121	92 943	84 728	67 880	
Míra NZM (%)	14,9	15,1	16,2	15,9	14,6	13,2	10,6	
Věková struktura (v %)	do 19	7,2	7,3	6,8	6,2	5,4	5,0	4,5
	20-24	17,2	17,2	16,8	15,4	13,4	12,7	10,4
	25-29	12,8	12,9	12,6	12,2	11,4	10,8	9,5
	30-34	11,3	10,8	10,7	11,1	11,5	11,4	11,2
	35-39	11,4	10,9	10,7	10,6	10,6	10,5	10,3
	40-44	11,1	10,4	10,0	10,5	11,0	11,2	11,3
	45-49	12,3	12,0	12,0	11,9	12,1	11,7	11,7
	50-54	12,1	12,4	12,4	13,0	13,8	14,2	15,8
	55-59	4,2	5,6	7,0	7,6	9,0	10,3	12,6
	nad 60	0,4	0,6	1,0	1,4	1,7	2,0	2,8
Počet měsíců v NZM (v %)	do 3	19,7	19,3	17,9	18,5	18,4	19,4	21,0
	3-6	14,7	14,7	14,0	13,8	13,4	13,4	13,3
	6-9	10,5	10,5	10,6	9,7	9,4	9,2	8,9
	9-12	8,8	8,8	9,2	7,6	7,2	6,9	6,5
	12-24	19,2	17,7	18,7	18,4	17,4	15,9	14,6
	nad 24	27,1	28,9	29,8	32,0	34,2	35,2	35,7

Pramen: vlastní zpracování

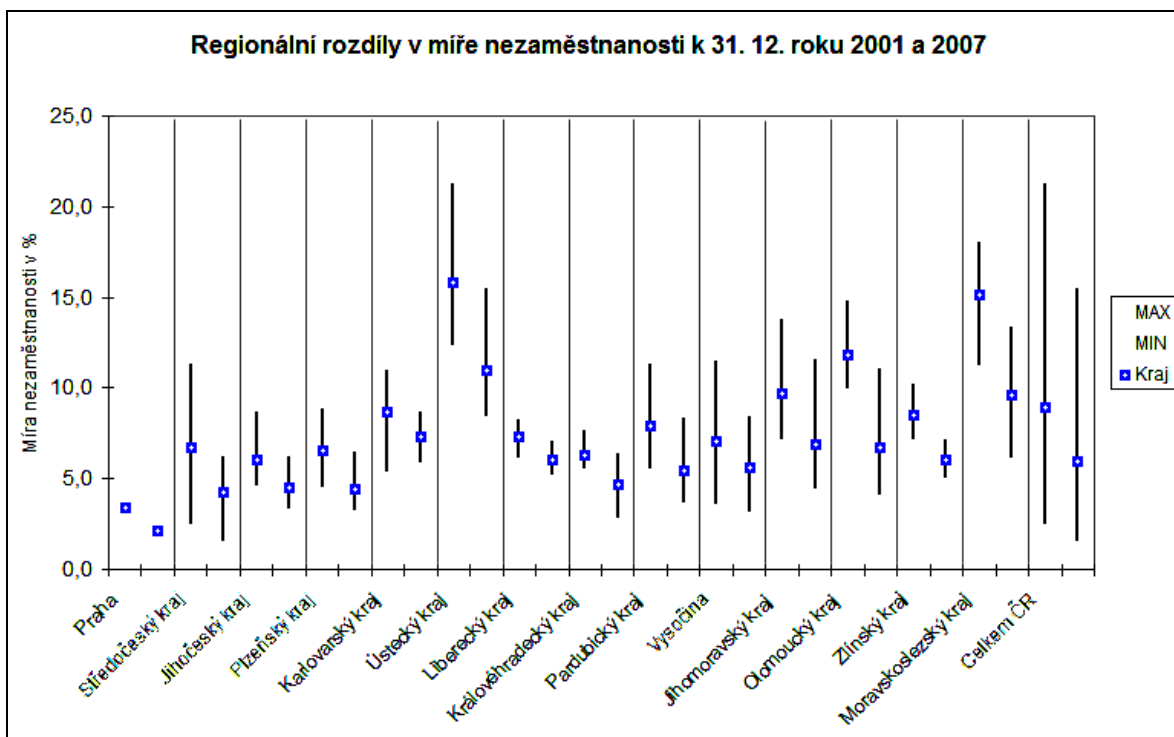
⁵⁷ *Jaké to bude s prací v Nošovicích* [online]. 2008, Poslední změna 2008 [cit. 2008-05-08]. Dostupný z WWW: < <http://www.hyundaiauto.cz/> >.

3.2 Komparace krajů a jednotlivých kategorií obyvatel

3.2.1 Komparace dle míry nezaměstnanosti

Z hlediska porovnání míry nezaměstnanosti se na první místo, jako ve všech letech, řadí kraj Praha s průměrnou roční mírou nezaměstnanosti 2,4 % následovaný krajem Jihočeským, Středočeským, Plzeňským a ještě krajem Královehradeckým. Míra nezaměstnanosti těchto krajů se v posledních třech kvartálech roku 2007 pohybovala od 4,2 do 5 %. V další skupině krajů s nízkou mírou nezaměstnanosti se umístil kraj Pardubický, Vysočina, Zlínský a Liberecký. Zmíněným krajům se daří dosahovat měr nezaměstnanosti dlouhodobě pod nebo těsně u průměrné míry nezaměstnanosti ČR, která pro rok 2007 byla 6 %. Olomoucký, Jihomoravský a Karlovarský tvoří třetí skupinu krajů, tentokrát již s mírou nezaměstnanosti o jedno až jedno a půl procenta nad průměrem ČR. Poslední skupinu tvoří dva dlouhodobě nejproblémovější kraje a tedy Ústecký a Moravskoslezský kraj, které se od průměru ČR odlišují v roce 2007 o 3,5 až 6 %, ale například v roce 2003 až o téměř 7,5 %. Lépe si z těchto dvou krajů vede kraj Moravskoslezský.

Zajímavým dokreslením situace v jednotlivých krajích je i obr. 12 Regionální rozdíly v míře nezaměstnanosti v roce 2001 a 2007. Kraje Ústecký a Moravskoslezský bojují nejen s vysokou mírou nezaměstnanosti, ale i s významnými rozdíly v jednotlivých okresech krajů, které se pohybovali mezi městem s nejnižší a nejvyšší mírou nezaměstnanosti téměř deseti procentními body. Kraji Středočeskému, Jihočeskému, Karlovarskému, Vysočině, ale částečně i u Ústeckého se nejen daří snižovat míru nezaměstnanosti, ale zároveň je u nich patrné i snížení regionálních rozdílů v míře nezaměstnanosti. K významnějšímu zvýšení regionálních rozdílů naopak došlo u krajů Královehradeckého a Olomouckého.

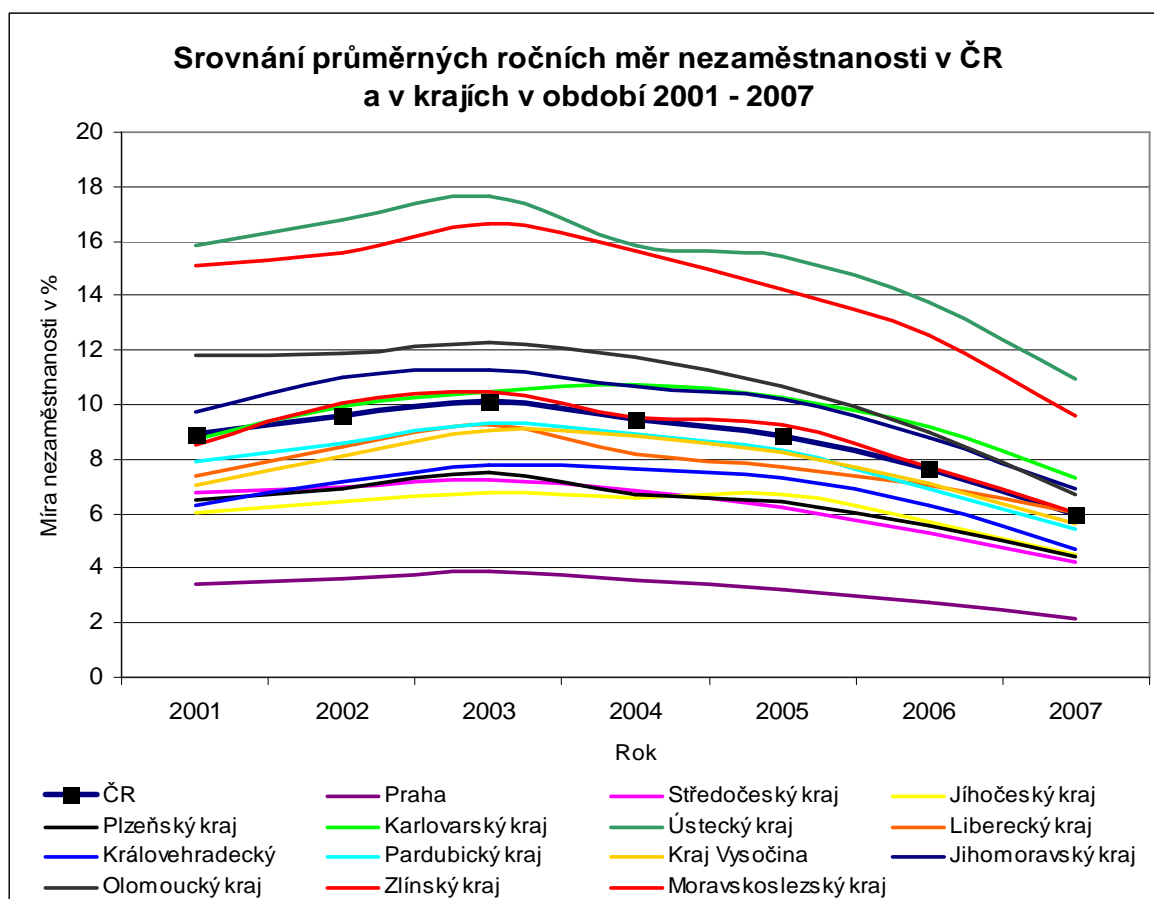


Pramen: vlastní zpracování

Obr. 12 Regionální rozdíly v míře nezaměstnanosti k 31. 12. 2007

Jak ukazuje Pramen: vlastní zpracování

Obr. 13 Vývoj měř nezaměstnanosti v ČR, je možné vidět, že od začátku roku 2004 míra nezaměstnanosti ve většině krajů neustále klesá až do svého neúspěšnějšího roku 2007, což může být interpretováno například našim vstupem do EU a zvyšující se výkonností české ekonomiky.



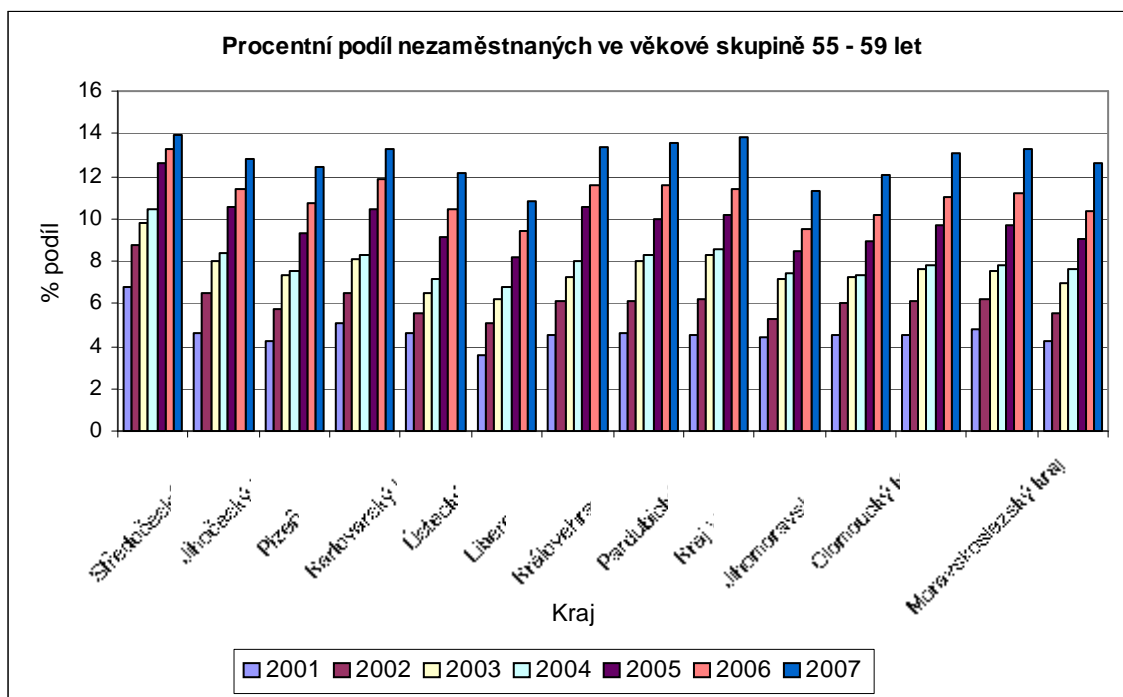
Pramen: vlastní zpracování

Obr. 13 Vývoj měr nezaměstnanosti v ČR⁵⁸

3.2.2 Komparace dle jednotlivých kategorií obyvatel

Při analýze se potvrdil trend platný ve všech krajích a to problém se zaměstnáváním osob ve věku nad 50 let, u nichž je procentní podíl nezaměstnaných o 2 až 5 procentních bodů vyšší než u věkových skupin od 30 do 50 let věku. Velký problém je především spatřován v silném nárůstu nezaměstnaných ve věkové skupině od 55 do 59 let věku. Jak ukazuje obr. 14 Nárůst nezaměstnaných v této skupině byl od roku 2001 téměř ve všech krajích více než dvojnásobný. Například v Pardubickém kraji vzrostl podíl v roce 2001 z 4,5 % až na 14 % v roce 2007. Ač v absolutních číslech kdysi tato skupina nebyla nejpočetnější, tvoří dnes skupinu, na kterou by se měla více zaměřovat politika nezaměstnanosti, jelikož by mohla do budoucna pro trh práce představovat značné problémy. Důvodů k tomuto nárůstu může být několik a to od využívání moderních technologií, které tyto osoby zvládají jen s obtížemi, až po stárnutí obyvatelstva.

⁵⁸ Vlastní zpracování dle údajů MPSV



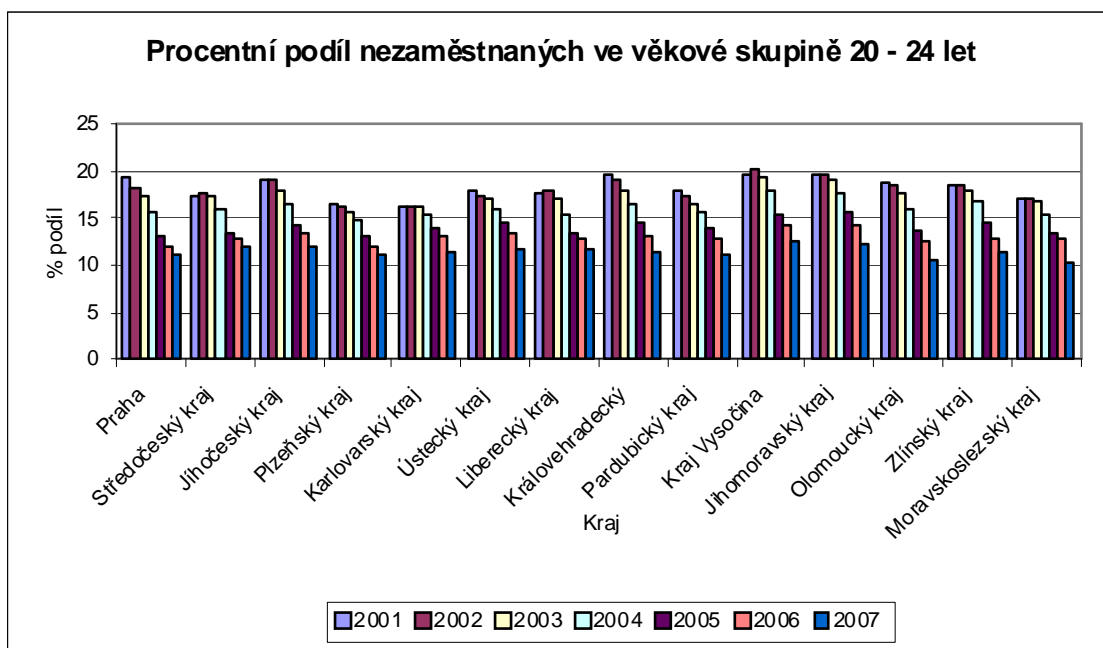
Pramen: vlastní zpracování

Obr. 14 Procentní podíl nezaměstnaných ve věkové skupině 50 – 59 let⁵⁹

K výrazné změně došlo především u mladých absolventů bez praxe ve věku 20 – 24 (viz obr. 15) a 25 – 29 let, u kterých v posledních šesti letech procentní podíl neustále klesá, což svědčí jak o dobrém výkonu české ekonomiky vytvářející další nová pracovní místa, ale i o firmách, které si začali uvědomovat potenciál mladých lidí. Dalším důvodem může být úspěšná zaměstnanostní politika, dotované absolventské programy, avšak na druhé straně, a to především od 1. října 2004, zrušení podpory v nezaměstnanosti pro čerstvé absolventy, kteří v posledních třech letech neodpracovali alespoň 12 měsíců, a kteří jsou tak více motivováni k nalezení práce.⁶⁰ V mnoha krajích se tak podíl mladých absolventů dostal v roce 2007 na úroveň věkových skupin od 30 do 50 let.

⁵⁹ Vlastní zpracování dle údajů MPSV

⁶⁰ Do odpracované doby se přitom započítává jen taková výdělečná činnost, která zakládala povinnost odvádět pojistné na důchodové pojištění a příspěvek na státní politiku zaměstnanosti (pracovní poměry, dohody o pracovní činnosti, samostatná výdělečná činnost).



Pramen: vlastní zpracování

Obr. 15 Procentní podíl nezaměstnaných ve věkové skupině 20 - 24 let⁶¹

V příloze 2 se nachází tabulka podílu nezaměstnaných dle druhu vzdělání. Na základě těchto dat zjistíme, že největší podíl na nezaměstnanosti mají lidé se vzděláním bez maturity⁶². Tato skupina tvoří ve většině krajů podíly od 40 do 50 % všech nezaměstnaných, jak ukazuje obr. 16, například Pardubický kraj. Pouze v Praze a Karlovarském kraji tato skupina dosahuje hodnot kolem 35 %. V Ústeckém a Karlovarském kraji jsou nejpočetnější skupinou nezaměstnaní se základním vzděláním⁶³, kteří představují v Karlovarském přibližně 50 a v Ústeckém kraji 46 %. Počet nezaměstnaných osob s maturitou⁶⁴ představuje 20 až 30 %. Výjimku tvoří Praha, kde je hodnota přibližně 36 % a naopak Karlovarský, Ústecký, kde se hodnoty pohybují kolem 15 %. Nejméně problematickou skupinu jsou podle očekávání vysokoškolsky vzdělaní lidé⁶⁵ představující až na Prahu ve všech krajích zanedbatelnou 1 - 5% skupinu. V Praze procento nezaměstnaných s vysokoškolským vzděláním vystupuje až na 13 % v roce 2007

⁶¹ Vlastní zpracování dle údajů MPSV

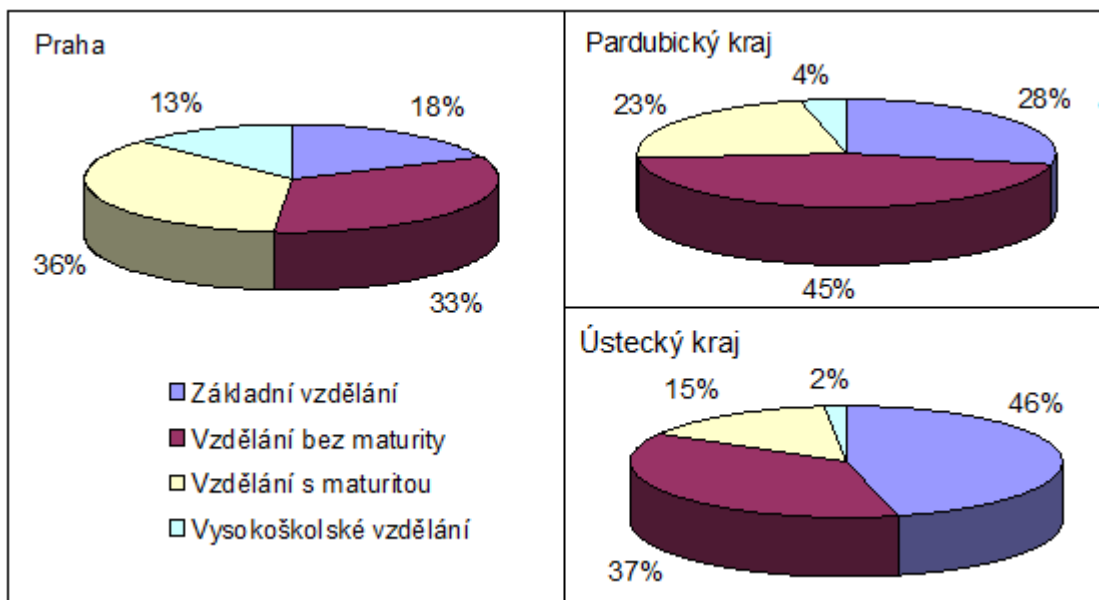
⁶² Do skupiny „Vzdělání bez maturity“ byly zahrnuty osoby s nižším středním vzděláním, nižším středním odborným vzděláním, středním odborným vzděláním s výučním listem, středním a středním odborným vzděláním bez maturity a výučního listu

⁶³ Skupinu se „základním vzděláním“ tvoří osoby bez vzdělání, s neúplným základním vzděláním a základním vzděláním.

⁶⁴ Osoby s maturitou zahrnují všechny, kteří mají úplné střední vzdělání, úplné střední odborné vzdělání s výučním listem a maturitou, úplné střední odborné vzdělání s maturitou bez výučního listu a vyšší odborné vzdělání,

⁶⁵ Vysokoškolské vzdělání představuje bakalářské, magisterské či inženýrské a doktorské vzdělání

z 9 % v roce 2001. To je samozřejmě dáno větším počtem vysokých škol, jejich absolventů a atraktivnější nabídkou pracovních míst s touto kvalifikací. Z hlediska vývoje v jednotlivých letech, tedy od roku 2001 do 2007, nebyla dle jednotlivých druhů vzdělání zaznamenána významnější změna ani u jednoho z krajů.

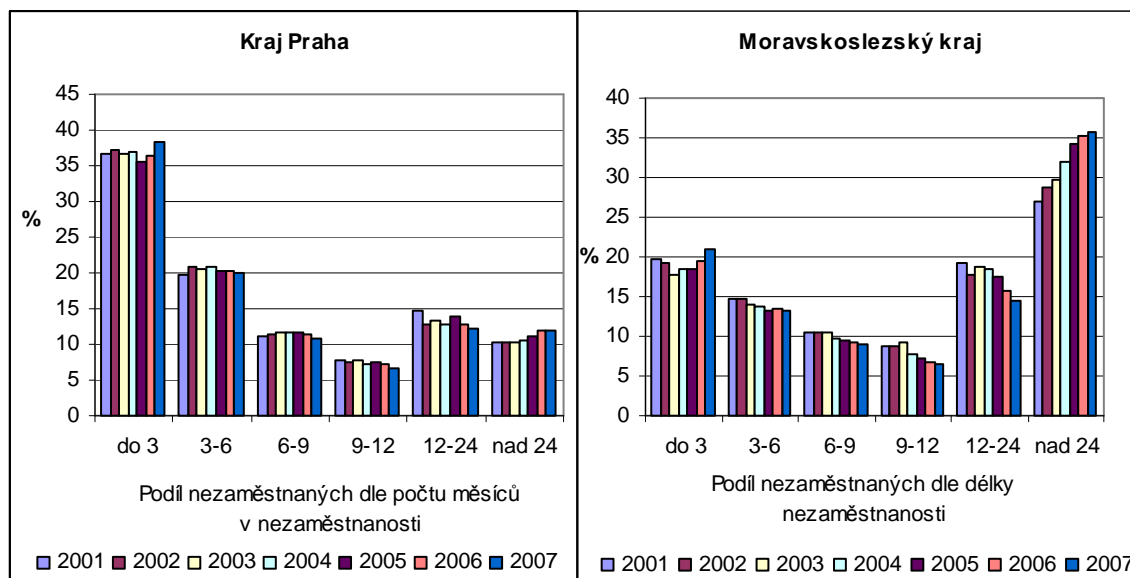


Pramen: vlastní zpracování

Obr. 16 Podíl nezaměstnaných dle druhu vzdělání v roce 2007

Při komparaci dle délky nezaměstnanosti se ukázalo, že do jednoho roku podíl nezaměstnaných klesá s délkou doby nezaměstnanosti. Avšak po překročení jednoho roku bez práce se začne množství nezaměstnaných opět zvyšovat a to, v některých krajích, jako třeba v Moravskoslezském, k 36 procentům viz obr. 17. Takovéto hodnoty jsou příkladem strukturální nezaměstnanosti vedoucí až k dobrovolné nezaměstnanosti. Dalším problémem v těchto krajích je pak trend, kdy dlouhodobá nezaměstnanost každým rokem neustále roste, což ukazuje na marný a neúspěšný boj s touto nezaměstnaností. Naopak v kraji jako Pražský nebo Jihočeský s dlouhodobou nezaměstnaností problémy nemají. 35 procent zde dosahuje pouze nezaměstnanost v délce do 3 měsíců, což ukazuje na zdravou frikční nezaměstnanost.

Značný problém s délkou nezaměstnanosti mají především kraje: Moravskoslezský, Ústecký, Zlínský a Olomoucký, naopak nejlépe s dlouhodobou nezaměstnaností bojují kraje: Praha, Jihočeský a Královéhradecký, kde frikční nezaměstnanost značně převyšuje nezaměstnanost strukturální. Za zmínku stojí i Karlovarský kraj, kde se dlouhodobá nezaměstnanost nad 24 měsíců za posledních 7 let zvýšila z 18 na 30 %.



Pramen: vlastní zpracování

Obr. 17 Podíl nezaměstnaných dle počtu měsíců v nezaměstnanosti

Další částí analýzy je snaha zjistit, zda skupina krajů s podobnou mírou nezaměstnanosti odpovídá i skupině krajů dle délky nezaměstnanosti a věku. Pro výzkum byla využita matematicko-statistická metoda shlukové analýzy. Její aplikace nám umožní rozřídění krajů do několika, co možná nejvíce stejnorodých skupin (shluků). Následně pak máme možnost určit kraje s podobnými charakteristikami a problémy.

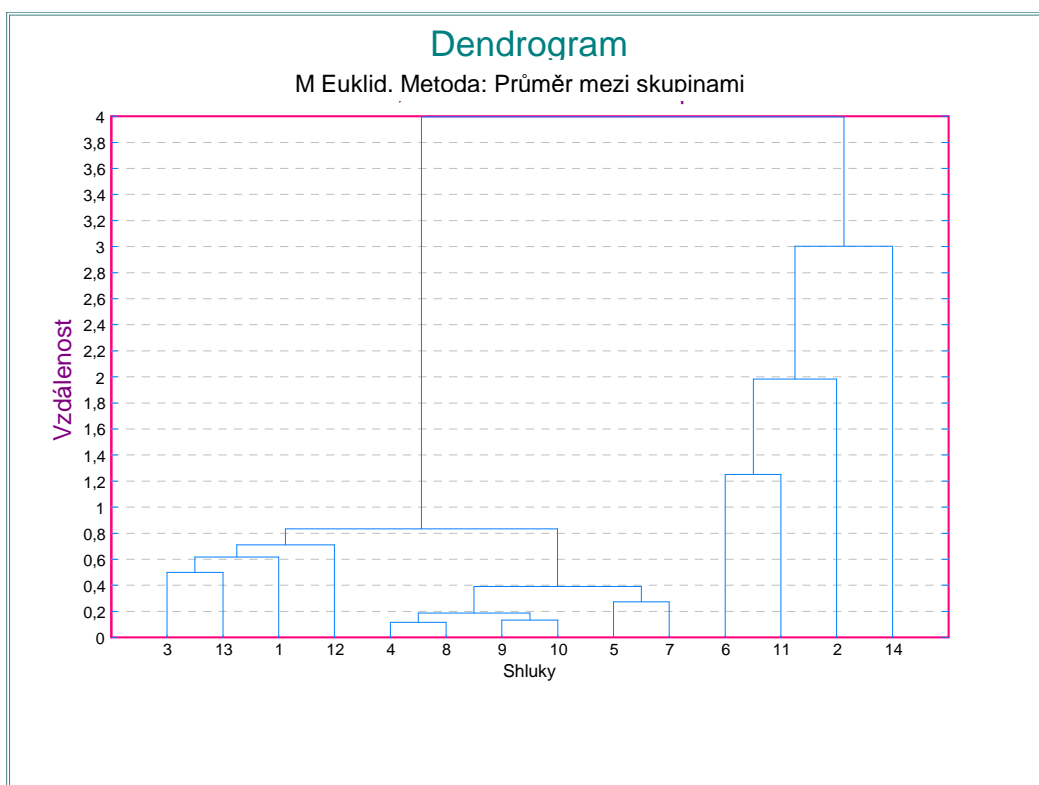
Pro tvorbu dendrogramu bylo nutno onormovat data z roku 2007 pro počet nezaměstnaných do 24 let a od 50 let věku, počtu nezaměstnaných do 3 a od 12 měsíců v nezaměstnanosti a to pro všech 14 krajů. Pro metodu výpočtu vzdálenosti bodů byla využita Euklidovská vzdálenost, jelikož je nejběžnější⁶⁶. Jako metodu shlukování bylo vhodné použít metodu průměrné vzdálenosti, kdy za vzdálenost dvou shluků je považována průměrná vzdálenost mezi páry patřícími dvěma shlukům, a odpadá tím tak problém s vytvářením takzvaných mostů⁶⁷.

Výsledek shlukování nám vykresluje následující obr. 18. Za předpokladu faktorů věk, počet měsíců v nezaměstnanosti dostáváme při srovnání všech 14 krajů následující výsledky.⁶⁸

⁶⁶ KUBANOVÁ, Jana. *Statistické metody pro ekonomickou a technickou praxi*. 2003. Shluková analýza, str. 233.

⁶⁷ Situace, kdy se i odlehlé hodnoty mohou dostat do stejného shluku, pokud se za vzdálenost dvou shluků považuje vzdálenost jejich nejbližších prvků.

⁶⁸ PROVAZNÍKOVÁ, Romana, DUPLINSKÝ, Josef. *Selected Determinants of Unemployment at Regional Level seen from the perspective of Mathematical Statistical Analysis*, 2007. Human Resources - The Main Factor of Regional Development, s. 16-23.



Pramen: vlastní zpracování

Obr. 18 Shluková analýza - Dendrogram dle věku a délky nezaměstnanosti

Tabulka 34 Shluky krajů

Shluk 1			Shluk 2			Ostatní		
Č.	Kraj	Míra NZM v %	Č.	Kraj	Míra NZM v %	Č.	Kraj	Míra NZM v %
4	Plzeňský	4,7	3	Jihočeský	4,6	6	Ústecký	11,8
8	Královehradecký	5,0	13	Zlínský	6,4	11	Jihomoravský	7,4
9	Pardubický	5,6	1	Praha	2,4	2	Středočeský	4,5
10	Vysočina	5,9	12	Olomoucký	7,2	14	Moravskoslezský	10,6
5	Karlovarský	7,8						
7	Liberecký	6,3						

Pramen: vlastní zpracování

První skupinu shluků, tedy krajů významně si podobných, tvoří kraje: Plzeňský, Královehradecký, Pardubický, Vysočina, Karlovarský a Liberecký a i míra nezaměstnanosti se jeví podobná. Velice blízko má k tomuto shluku i další shluk krajů Jihočeského, Zlínského, Prahy a Olomouckého. Tento druhý shluk již není v porovnání s mírou nezaměstnanosti tak homogenní, jelikož bok po boku stojí například kraj Praha a Olomoucký, jejichž rozdíl míry nezaměstnanosti tvoří 4,8 %.

Velice odlišnými se pak dle dendrogramu jeví zbývající čtyři kraje: Ústecký, Jihomoravský, Středočeský a Moravskoslezský. I ve třetí skupině je vidět značný rozptyl měr nezaměstnanosti.

Na základě těchto zjištěných údajů můžeme tvrdit, že kraje s podobnou mírou nezaměstnanosti mohou mít absolutně odlišnou strukturu nezaměstnaných a proto je vhodné sledovat i další ukazatele než jen míru nezaměstnanosti.

Tabulka 35 Pořadí krajů dle některých ukazatelů nezaměstnanosti v roce 2007

Pořadí	Kraj	Průměrná roční MN v %	Podíl nzm. 12 měsíců a déle (v %)	Podíl nzm. ve věku 50 let a více (v %)
1	Praha	2,4	23,9	31,2
2	Středočeský kraj	4,5	32,5	29,4
3	Jihočeský kraj	4,6	29,7	29,1
4	Plzeňský kraj	4,7	34,6	30,9
5	Královohradecký	5,0	31,7	31,3
6	Pardubický kraj	5,6	35,5	31,6
7	Kraj Vysočina	5,9	38,0	27,8
8	Liberecký kraj	6,3	35,2	29,5
9	Zlínský kraj	6,4	39,7	30,9
10	Olomoucký kraj	7,2	40,1	31,0
11	Jihomoravský kraj	7,4	40,7	28,8
12	Karlovarský kraj	7,8	43,6	29,1
13	Moravskoslezský kraj	10,6	50,3	31,1
14	Ústecký kraj	11,8	51,0	26,0

Pramen: vlastní zpracování

Nejlépe hodnocenými kraji se zdají být Praha, Středočeský, Plzeňský a Jihočeský kraj. Jako nejhůře hodnocený kraj se jeví Ústecký, který má velké problémy nejen s mírou nezaměstnanosti, ale i množstvím lidí nezaměstnaných déle jak 12 měsíců. Hned za ním se umístil kraj Moravskoslezský se stejnými problémy. Tyto dva kraje si však přesto zaslouží pochvalu za snížení míry nezaměstnanosti během sedmi let u Ústeckého ze 16 na 11 % a u Moravskoslezského kraje z 15 na 10 %.

Ve všech krajích byla od roku 2001 do 2007 nejnižší míra nezaměstnanosti v roce 2007, což odráží celkovou dobrou makroekonomickou situací celé země.

Závěr

Práce zaujímá v životě člověka nezastupitelné postavení. Je důležitou podmínkou jeho důstojné existence, přináší mu nejen materiální prospěch, ale současně mu dává pocit seberealizace a společenské užitečnosti. Vřazuje člověka do řádu sociálních vztahů, uspokojuje jeho potřeby ctižádosti, sebeuplatnění a sebeúcty. Ocitne-li se pak člověk bez práce, ztratí nejsilnější pojítko s realitou, zmocní se ho nejistota a strach z budoucnosti, později i pochybnosti o vlastních schopnostech.

Nezaměstnanost je makroekonomický problém, na který se soustředí jak politici, tak i široká veřejnost. Proto se nezaměstnanost často stává hlavní otázkou voleb, vládě bývá vytýkáno, je-li vysoká a naopak se jí dostává uznání, je-li nízká. Proto jsou některá opatření makroekonomické politiky formována s ohledem na nezaměstnanost a její dopady.

Velkým problémem představují především dobrovolně nezaměstnaní, tedy ti, kdož jsou ochotni přijmout práci pouze za mzdu vyšší než je ta, která převládá na trhu v daném odvětví. Tito pracovníci jsou subjektivně přesvědčeni, že jejich mezní újma z práce je vyšší, než je na trhu převládající mzdová sazba. Protože hledají mzdu vyšší, nemohou ji najít. Někteří tak činí krátkodobě: když neuspějí ve svém hledání, třeba se rekvalifikují, změní profesi a uplatní se na jiném odvětvovém trhu. Jiní nechtějí pracovat raději vůbec, než aby pracovali za nižší mzdu než si představují. Pokud nenajdou práci odpovídající jejich představám, mohou dát přednost životu ze sociálních dávek.

Od srpna 2004 jsou zveřejňovány dvě hodnoty míry nezaměstnanosti v České republice. Jestliže tedy chceme porovnávat krajskou nezaměstnanost, musíme si vybrat jednu ze dvou metodik používaných pro měření míry nezaměstnanosti. V médiích se převážně uvádí ta, kterou zveřejňuje Ministerstvo práce a sociálních věcí ČR na základě statistik úřadů práce. Nezaměstnanost zjišťovaná Českým statistickým úřadem na základě VŠPS je u nás méně známá či frekventovaná, používá se hlavně pro mezinárodní srovnávání a je zjišťována jak v zemích EU, tak zemích kandidátských.

Z hlediska porovnání míry nezaměstnanosti se na první místo zařadil kraj Praha, hned za ním kraj Středočeský, Plzeňský a Jihočeský kraj. Naopak nejvyšší míru nezaměstnanosti prokázaly kraje Moravskoslezský a Ústecký.

Při analýze se dále potvrdil trend platný ve všech krajích a to problém se zaměstnáním osob věku nad 50 let, u nichž nezaměstnanost rostla výrazně rychleji než celkový index. Tato ohrožená skupina bude zřejmě představovat stále větší problém

na trhu práce a nevynechá žádný kraj. Alarmující je především trend růstu počtu těchto nezaměstnaných osob.

K pozitivnímu vývoji došlo u nových absolventů bez praxe ve věku od 20 do 24 let, kteří v Praze v roce 2005 představovali kolem 11, na Vysočině a v Ústeckém 12 % z celkového počtu nezaměstnaných. Ve všech krajích došlo výraznému snížení nezaměstnaných v této skupině.

Dle struktury vzdělání mají největší podíl na zaměstnanosti lidé se středním odborným vzděláním bez maturity. Druhou nejpočetnější skupinou bez práce jsou lidé se základním vzděláním. V jednotlivých sledovaných letech nebyl zaznamenán výrazný růst ani pokles u žádného z krajů ani druhu vzdělání.

Druhým nejčastějším údajem pro komparaci nezaměstnanosti je délka nezaměstnanosti. Tento problém je viditelný především v Moravskoslezském a Ústeckém kraji, kde skupina dlouhodobě nezaměstnaných (24 měsíců a více) dosahuje až k 36 procentům, což je příkladem strukturální nezaměstnanosti vedoucí k dobrovolné nezaměstnanosti. Tento problém nemají pouze kraje Pražský nebo Jihočeský.

Podle nejdůležitějších ukazatelů, jakými jsou míra nezaměstnanosti a podíl nezaměstnaných více jak dvanáct měsíců, hodnotím, že krajem nejlépe bojujícím s nezaměstnaností je Praha, která dosáhla ze všech 14 krajů nejlepších výsledků. Míra nezaměstnanosti v tomto kraji činí 3,4 % a délka dlouhodobé nezaměstnanosti je 24 %. Domnívám se, že Praha těchto výsledků dosahuje především díky své atraktivní lokalitě a schopnosti pokrýt tak zvýšenou poptávku po zaměstnání i značnou profesní mobilitou zaměstnanců. Velice dobrých výsledků dosahují i kraje Středočeský, Plzeňský, Jihočeský a Královehradecký, které nemají zásadní problémy ani v délce nezaměstnanosti. Jak již bylo uvedeno dříve, značné problémy i přes úspěšný hospodářský vývoj ČR mají kraje Ústecký a Moravskoslezský, přesto si však musí zasloužit pochvalu za nejprogresivnější snížení nezaměstnanosti.

SEZNAM POUŽITÉ LITERATURY

- [1] BROŽOVÁ, Dagmar. *Společenské souvislosti trhu práce*. 1. vyd. Praha : Sociologické nakladatelství, 2003. 140 s. ISBN 80-86429-16-4.
- [2] BUCHTOVÁ, Božena. *Nezaměstnanost : psychologický, ekonomický, a sociální problém*. 1. vyd. Praha : Grada, 2002. 236 s. ISBN 80-247-9006-8.
- [3] CAZES, Sandrine, NEŠPOROVÁ, Alena. *Transformace trhů práce střední a východní Evropy : pružnost trhu a ochrana pracovníka*. 1. vyd. Praha : Ministerstvo práce a sociálních věcí České republiky, 2003. 150 s. ISBN 80-86552-78-0.
- [4] DUPLINSKÝ, Josef, PROVAZNÍKOVÁ, Romana. *Selected determinants of unemployment at regional level seen from the perspective of mathematical statistical analysis*. 1st edition. [s.l.] : Klaipeda University, 2007. 80 s. ISBN 978-9955-18-1.
- [5] HOLMAN, Robert. *Ekonomie*. 3. aktualiz. vyd. Praha : C. H. Beck, 2002. 714 s. ISBN 80-7179-681-6.
- [6] HOLMAN, Robert. *Makroekonomie*. 1. vyd. Praha : C. H. Beck, 2004. 424 s. ISBN 80-7179-764-2.
- [7] HOLMAN, Robert. *Mikroekonomie : Středně pokročilý kurz*. 1. vyd. Praha : C. H. Beck, 2002. 591 s. ISBN 80-7179-737-5.
- [8] KUBANOVÁ, Jana. *Statistické metody pro ekonomickou a technickou praxi*. 1. vyd. [s.l.] : STATIS, 2003. 247 s. ISBN 80-85659-31.
- [9] LIŠKA, Václav, et al. *Makroekonomie*. 1. vyd. Praha : Professional Publishing, 2002. 628 s. ISBN 80-86419-27-4.
- [10] MACÁKOVÁ, Libuše, et al. *Mikroekonomie : Základní kurz*. 7. vyd. Slaný : Melandrium, 2002. 271 s. ISBN 80-86175-20-0.
- [11] MACH, Miloš. *Makroekonomie II : Pro magisterské (inženýrské) studium*. 3. vyd. Slaný : Melandrium, 2001. 367 s. ISBN 80-86175-18-9.
- [12] MAREŠ, Petr. *Nezaměstnanost jako sociální problém*. 1. vyd. Praha : Sociologické nakladatelství, 1994. 151 s. ISBN 80-901424-9-4.
- [13] NĚMEC, Otakar. *Lidské zdroje na trhu práce*. 1. vyd. Praha : Oeconomica, 2002. 152 s. ISBN 80-245-0350-6.
- [14] SIROVÁTKA, Tomáš, MAREŠ, Petr. *Trh práce, nezaměstnanost, sociální politika*. 1. vyd. Brno : Masarykova univerzita v Brně, 2003. 272 s. ISBN 80-210-3048-8
- [15] SOUKUPOVÁ, Jana, et al. *Mikroekonomie*. 3. dopl. vyd. Praha : Management Press, 2002. 548 s. ISBN 80-7261-061-9.

- [16] ÚZ číslo: 422 : Obce, Kraje, hl. m. Praha . Praha : Ringier Print, s. r. o, 2005. 432 s. ISBN 80-7208-413-5.
- [17] WINKLER, Jiří, WILDMANNOVÁ, Mirka. *Evropské pracovní trhy a průmyslové vztahy*. 1. vyd. Praha : Computer Press, 1999. 143 s. ISBN 80-7226-195-9.
- [18] WINKLER, Jiří, et al. *Účelové programy na lokálních trzích práce : Jejich význam, potřebnost a realizace*. 1. vyd. Brno : Masarykova univerzita, 2005. 217 s. ISBN 80-210-3867-5.
- [19] ZELINSKI, Ernie. *Nebojte se nepracovat*. 1. vyd. Praha : Portál, 2003. 170 s. ISBN 80-7178-782-5.
- [20] *Evropská politika zaměstnanosti a sociální politika, 1999 - 2001 : Pracovní místa, soudržnost, produktivita*. 1. vyd. Praha : Ministerstvo práce a sociálních věcí, 2002. 44 s. ISBN 80-86552-31-4.
- [21] *Absolventi vysokých škol* [online]. 2006 [cit. 2006-02-15]. Dostupný z WWW: <http://portal.mpsv.cz/sz/local/fm_info/fm_pro_obcany/absolventi>.
- [22] *Mezikrajové srovnání* [online]. 2006 [cit. 2006-02-05]. Dostupný z WWW: <[http://www.czso.cz/xj/redakce.nsf/i/0DDEEBAD83FB5598C1256F090045729E/\\$File/mezikr_srov_05.xls](http://www.czso.cz/xj/redakce.nsf/i/0DDEEBAD83FB5598C1256F090045729E/$File/mezikr_srov_05.xls)>.
- [23] *Míra nezaměstnanosti* [online]. 2008 , [cit. 2008-03-29]. Dostupný z WWW: <http://www.czso.cz/csu/redakce.nsf/i/mira_nezamestnanosti>.
- [24] *Práce a mzdy* [online]. 2006 , Aktualizováno dne: 4.8. 2004 [cit. 2006-02-15]. Dostupný z WWW: <<http://www.czso.cz/csu/edicniplan.nsf/aktual/ep-3>>.
- [25] *Statistiky nezaměstnanosti* [online]. 2006 [cit. 2006-03-15]. Dostupný z WWW: <<http://portal.mpsv.cz/sz/download>>.
- [26] *Vzdělávání a trh práce v krajích* [online]. 2007 [cit. 2007-11-16]. Dostupný z WWW: <http://www.nuov.cz/index.php?page=kraje_a_trh_prace>.
- [27] *Vývoj nezaměstnanosti* [online]. 2008 [cit. 2008-03-26]. Dostupný z WWW: <<http://portal.mpsv.cz/sz/stat/nz>>.
- [28] *[Politická ekonomie. Vysoká škola ekonomická v Praze. 2007- . Praha : Oeconomica VŠE v Praze, 2007 . ISSN 0032-3233.*
- [29] *Ekonom*. 2007 . Praha : Economia, a. s. ISSN 1210-0714.
- [30] www.irisrr.cz
- [31] www.czso.cz/
- [32] <http://portal.mpsv.cz/>
- [33] <http://epp.eurostat.ec.europa.eu>

PŘÍLOHY

- 1 Obecná charakteristika krajů
- 2 Ukazatele nezaměstnanosti dle druhu vzdělání v letech 2001 - 2007
- 3 Kraje České republiky

Příloha č. 1 - Obecná charakteristika krajů

Charakteristiky jednotlivých krajů k 31. 12. 2006

Název kraje	Počet obyvatel	Rozloha (v km ²)	Podíl rozlohy na ČR (v %)	Hrubý domácí produkt			Počet obcí	Hustota obyvatel na 1 km ²	Průměrná hrubá měsíční mzda (v Kč)
				v tržních cenách (v mil Kč)	na 1 obyvatele (Kč)	Podíl na HDP, ČR = 100			
Praha	1 188 126	496	1	784 492	662 815	24	1	2 395	25 281
Středočeský	1 175 254	11 015	14	331 990	284 594	10	1 146	107	19 812
Jihočeský	630 006	10 057	13	178 400	283 701	6	623	63	17 732
Plzeňský	554 537	7 561	10	162 829	294 501	5	501	73	18 731
Karlovarský	304 602	3 315	4	73 122	240 082	2	132	92	16 998
Ústecký	823 265	5 335	7	209 041	253 939	7	354	154	18 097
Liberecký	430 774	3 163	4	114 565	266 553	4	215	136	18 120
Královéhradecký	549 643	4 758	6	150 207	273 541	5	448	116	17 313
Pardubický	507 751	4 519	6	130 295	257 090	4	451	112	17 269
Vysočina	511 645	6 796	9	135 618	265 339	4	704	75	17 622
Jihomoravský	1 132 563	7 196	9	323 553	286 079	10	673	157	18 356
Olomoucký	639 894	5 267	7	149 436	233 705	5	398	122	17 087
Zlínský	589 839	3 964	5	150 102	254 466	5	304	149	17 387
Moravskoslezský	1 249 290	5 427	7	337 926	270 360	11	299	230	18 690
Celá ČR	10 287 189	78 867	100	3 231 576	294 769	100	6 249	130	18 464

Pramen: Krajské ročenky ČSÚ

Příloha č. 2 – Ukazatele nezaměstnanosti dle druhu vzdělání v letech 2001 - 2007

Druh vzděl.	Zákl. vzděl.	Vzděl. bez matur.	Vzděl. s matur.	VŠ vzděl.	Zákl. vzděl.	Vzděl. bez matur.	Vzděl. s matur.	VŠ vzděl.	Zákl. vzděl.	Vzděl. bez matur.	Vzděl. s matur.	VŠ vzděl.	Zákl. vzděl.	Vzděl. bez matur.	Vzděl. s matur.	VŠ vzděl.
Rok	Praha				Středočeský				Jihočeský				Plzeňský			
2001	22,3	36,1	32,6	9,0	34,0	42,2	21,3	2,6	29,7	41,5	25,1	3,7	33,9	40,1	22,5	3,4
2002	21,2	35,9	33,4	9,5	33,7	41,8	21,7	2,7	29,2	42,1	24,9	3,9	33,8	40,1	22,5	3,6
2003	20,7	35,9	33,6	9,8	33,0	42,1	22,2	2,8	28,7	42,1	25,2	3,9	33,6	40,7	22,1	3,7
2004	20,3	36,2	33,7	9,9	32,2	42,3	22,5	2,9	28,2	43,0	24,6	4,2	32,7	40,3	23,2	3,8
2005	19,0	36,1	34,1	10,8	32,0	42,6	22,3	3,1	27,5	44,2	24,4	3,9	31,3	41,2	23,6	4,0
2006	18,9	35,1	34,5	11,4	32,0	42,0	22,8	3,2	27,9	44,0	24,2	3,9	31,1	41,0	23,7	4,2
2007	18,4	33,0	35,7	12,8	31,3	41,5	23,7	3,5	27,9	42,6	25,0	4,5	30,7	40,5	24,3	4,4
Rok	Karlovarský				Ústecký				Liberecký				Královohradecký			
2001	48,7	34,6	15,4	1,2	43,6	39,4	15,7	1,3	35,8	40,5	20,8	2,9	30,4	42,0	24,3	3,3
2002	49,3	34,3	15,1	1,3	43,9	39,3	15,5	1,3	35,3	41,9	20,0	2,8	29,9	42,9	24,1	3,1
2003	49,1	35,1	14,5	1,3	43,6	39,5	15,6	1,3	35,1	42,9	19,4	2,6	29,9	44,0	22,9	3,2
2004	47,4	36,3	14,9	1,4	43,8	39,3	15,6	1,3	35,1	42,6	19,7	2,6	29,2	44,7	23,0	3,1
2005	47,1	36,7	14,9	1,4	43,7	39,3	15,6	1,3	34,5	42,5	20,0	3,0	29,3	44,8	22,8	3,1
2006	47,5	36,0	15,0	1,5	44,6	38,6	15,3	1,5	34,2	42,6	20,2	2,9	29,3	44,5	23,0	3,2
2007	48,4	34,9	15,1	1,5	46,1	37,2	15,2	1,6	33,8	42,0	20,9	3,3	29,8	43,6	23,1	3,5

Druh vzdělání	Zákl. vzděl.	Vzděl. bez matur.	Vzděl. s matur.	VŠ vzděl.	Zákl. vzděl.	Vzděl. bez matur.	Vzděl. s matur.	VŠ vzděl.	Zákl. vzděl.	Vzděl. bez matur.	Vzděl. s matur.	VŠ vzděl.
Rok	Pardubický				Vysočina				Jihomoravský			
2001	28,2	45,6	23,4	2,8	22,0	47,9	26,7	3,4	28,7	43,1	24,1	4,1
2002	27,9	46,0	23,2	2,9	21,3	47,9	27,1	3,6	28,2	43,4	24,1	4,2
2003	27,5	47,4	22,2	2,9	21,3	49,2	26,2	3,3	27,6	44,0	24,0	4,4
2004	27,0	47,7	22,5	2,8	20,8	49,8	26,1	3,3	27,0	44,1	24,4	4,6
2005	27,1	47,6	22,3	2,9	20,3	50,4	25,9	3,4	27,1	44,2	24,3	4,4
2006	27,5	47,1	22,4	3,1	20,9	49,8	26,0	3,4	27,3	43,6	24,5	4,6
2007	28,2	45,4	22,9	3,5	21,5	48,6	26,1	3,8	27,8	42,6	24,7	5,0
Rok	Zlínský				Moravskoslezský				Olomoucký			
2001	22,3	47,5	26,7	3,5	32,2	45,4	19,8	2,6	27,9	45,2	23,4	3,5
2002	22,6	47,8	26,2	3,4	32,1	45,1	20,0	2,9	28,3	45,0	23,1	3,6
2003	22,3	48,3	26,0	3,4	31,6	45,8	19,8	2,8	28,1	45,2	23,2	3,5
2004	21,8	48,2	26,2	3,8	31,3	46,2	19,7	2,8	28,0	45,3	23,0	3,7
2005	21,3	48,7	26,1	3,9	31,2	46,5	19,7	2,7	28,2	46,0	22,3	3,5
2006	21,6	48,1	26,2	4,1	31,8	46,0	19,4	2,7	29,2	45,1	22,1	3,6
2007	22,1	46,9	26,4	4,6	33,0	45,2	18,9	2,9	30,0	43,5	22,5	4,0

Pramen – vlastní zpracování na základě údajů MPSV

Příloha č. 3 - Kraje České republiky



Pramen: Kraje České republiky dostupný z: <<http://www.czechtourism.cz/artimg/kraje.jpg>>.