

Univerzita Pardubice
Fakulta ekonomicko - správní

Organizace veřejné správy

Martina Volná

Bakalářská práce

2008

ZADÁNÍ BAKALÁŘSKÉ PRÁCE

(PROJEKTU, UMĚLECKÉHO DÍLA, UMĚLECKÉHO VÝKONU)

Jméno a příjmení: **Martina VOLNÁ**

Studijní program: **B6202 Hospodářská politika a správa**

Studijní obor: **Veřejná ekonomika a správa**

I

Název tématu: **Organizace veřejné správy**

Zásady pro vypracování:

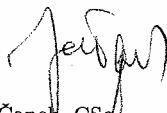
1. Úvod- Pojednání o dělení veřejné správy
2. Stávající právní úprava
3. Činnost veřejné správy v obci
4. Závěr

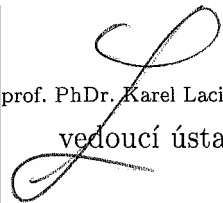
Rozsah grafických prací: ~
Rozsah pracovní zprávy: cca 30 stran
Forma zpracování bakalářské práce: tištěná/ elektronická
Seznam odborné literatury: L.S.

Z.č. 1/1993 Sb. Ústava ČR, ve znění pozdějších předpisů
Z.č. 2/1993 Sb. Listina základních práva svobod, ve znění pozdějších předpisů
Z.č. 128/2000 Sb. O obcích, ve znění pozdějších předpisů
Z.č. 129/2000 Sb. O krajích, ve znění pozdějších předpisů
Z.č.2/1969 S. Kompetenční zákon, ve znění pozdějších předpisů Rendrych, D. akol.
Správní právo, 6.aktualitované vydání, C.R. Beck, Praha 2006

Vedoucí bakalářské práce: **JUDr. Milan Krupař**
Ústav veřejné správy a práva

Datum zadání bakalářské práce: **24. října 2007**
Termín odevzdání bakalářské práce: **19. května 2008**


prof. Ing. Jan Čapek, CSc.
děkan


prof. PhDr. Karel Lacina, DrSc.
vedoucí ústavu

L.S.

Poděkování:

Děkuji vedoucímu práce JUDr. Milanu Krupařovi za průběžnou kontrolu a podmětné připomínky, které mi poskytl při zpracování mé bakalářské práce.

Souhrn:

Obsahem této práce je přiblížení problematiky organizace veřejné správy.

V práci je obecně vysvětleno co je veřejná správa, jak se dělí, a co všechno je skryto pod pojmem organizace. Dále se zabývám dělením správních úřadů, vysvětlením pojmů samospráva, státní správa .

Poslední část této práce je zaměřena na konkrétní obec s rozšířenou působností a její organizace.

Klíčová slova:

Veřejná správa, subjekty veřejné správy, státní správa, samospráva, přímý vykonavatelé státní správy, nepřímý vykonavatelé, obec, kraj, hlavní město Praha.

Title

Organization of public administration

Abstract:

The aim of my work is to approach detailed explanation how public administration is organised.

In my work is generally explained what is public administration, its division, and what is all about. Further I deal with dividing administrative authority, definition of concept self-government and state administration.

Last part of this work is focused on concrete municipality with extended activity and its organisation.

Keywords:

Public administration, subjects of public administration, state administration, self-government, municipality, capital city Prague.

OBSAH

1	ÚVOD	7
2	POJEDNÁNÍ O DĚLENÍ VEŘEJNÉ SPRÁVY	8
2.1	Pojem veřejná správa	8
2.2	Pojem organizace veřejné správy	9
2.3	Subjekty a vykonavatelé veřejné správy	9
2.3.1	Subjekty veřejné správy:	9
2.3.2	Vykonavatelé	10
2.3.3	Působnost a pravomoc	10
3	ZÁKLADY ORGANIZACE VEŘEJNÉ SPRÁVY V ČR.....	11
3.1	Členění české veřejné správy	11
3.2	Přímý vykonavatelé státní právy	12
3.2.1	Nepřímí vykonavatelé státní správy	16
3.2.2	Zákon o obcích (obecní zřízení)	17
3.2.3	Zákon o krajích (krajské zřízení).....	27
3.2.4	Hlavní město Praha.....	35
3.2.5	Zájmová samospráva	37
3.2.6	Ostatní vykonavatelé veřejné správy	37
4	ORGANIZACE V OBCI S PŘENESENOU PŮSOBNOSTÍ.....	37
4.1	Charakteristika města Poděbrady.....	37
4.2	Městský úřad.....	37
4.3	Rozšířená působnost Poděbrad	38
4.4	Samostatná působnost Poděbrad.....	39
4.5	Organizační schéma městského úřadu	41
4.6	Přenesená působnost Poděbrad	41
4.7	Odbory Městského úřadu Poděbrady.....	42
5	ZÁVĚR	50
6	LITERATURA	52

Seznam obrázků

Obrázek 1:Dělení správy v ČR.....	8
-----------------------------------	---

Seznam tabulek

Tabulka 1: Ministerstva ČR.....	13
Tabulka 2: Počet zastupitelů obce dle obyvatel	23
Tabulka 3: Počet zastupitelů kraje dle obyvatel	28
Tabulka 4:Počet členů rady kraje dle obyvatel.....	30
Tabulka 5: Přehled krajů v ČR	34

Seznam zkratk

VES	– veřejná správa
KÚ	– krajský úřad
OÚ	– obecní úřad
MěÚ	– městský úřad
SPOZ	– sbor pro občanské záležitosti
VHP	– výherní hrací přístroj
ZM	– zastupitelstvo města
RM	– rada města
ÚPD	– územně plánovací dokumentace
ZPF	– zemědělský půdní fond
LPF	– lesní půdní fond
FO	– fyzická osoba
PO	– právnická osoba

1 ÚVOD

Tuto práci jsem si vybrala proto, že jsem chtěla přiblížit a zjednodušit problematiku organizace veřejné správy nejen sobě, ale i ostatním.

Na začátku se zabývám pojmem veřejná správa, jak se dělí veřejná správa v ČR a co veřejná správa znamená. Dále píší o subjektech veřejné správy jako je stát, obce, kraje a jiné samosprávné celky. Další pojem vykonavatelé veřejné správy, jsou to přímí a nepřímí vykonavatelé. Za přímé vykonavatele považujeme vládu, ministerstva, jiné správní úřady. Nepřímými vykonavateli jsou obecní, pověřené obecní a krajské úřady.

Orgány samosprávy dle stávající právní úpravy považujeme Zákon č. 128/2000 Sb., o obcích, ve znění pozdějších předpisů, zákon č. 129/2000 Sb., o krajích, ve znění pozdějších předpisů, dále zákon č. 131/2000 Sb., o hlavním městě Praze, ve znění pozdějších předpisů. Tuto samosprávu jsem dále popsala podrobněji. V obecním zřízení popisují orgány obce, vysvětlují pojem obec, dělení obcí. V krajském zřízení vysvětlují co je kraj, kolik a jaké kraje máme v ČR, orgány kraje.

V poslední části této práce se zabývám organizací veřejné správy v konkrétní obci. Vybrala jsem si obec s rozšířenou působností – Poděbrady. V Poděbradech bydlím a chtěla jsem se dozvědět jak zde funguje veřejná správa.

Cíle mé bakalářské práce:

- Ukázat co nejširšímu okruhu čtenářů o čem pojednává Veřejná správa, a které subjekty do veřejné správy řadíme.
- Zpracování ústředních zákonů, který se týkají převážně obcí, krajů a hlavního města Prahy.
- Aplikace získaných vědomostí studiím na Fakultě ekonomicko – správní v praktické podobě. Zde jsem se zaměřila na město Poděbrady – MěÚ Poděbrady.

2 POJEDNÁNÍ O DĚLENÍ VEŘEJNÉ SPRÁVY

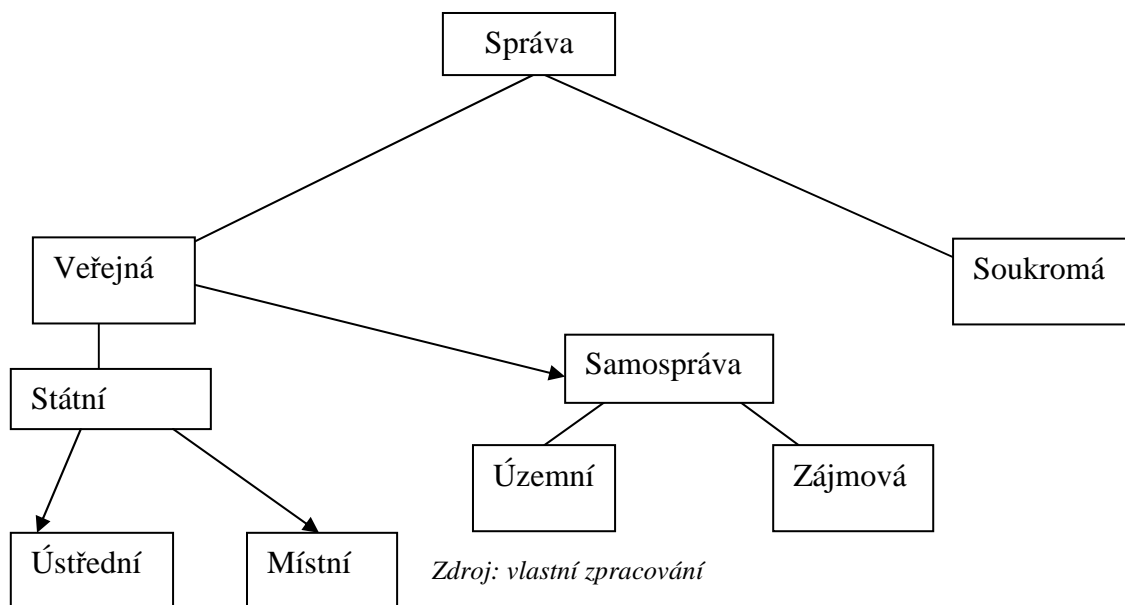
2.1 POJEM VEŘEJNÁ SPRÁVA

Správu v obecném smyslu definoval už J. Pražák jako „činnost sledující záměrně nějaký cíl nebo činnost nesoucí se za trvalým účelem řídit ty které záležitosti“. ¹

Pojem veřejné správy je odvozen od pojmu správy jako záměrné činnosti sledující dosažení určitého cíle. Podle toho zda jde o činnost sledující cíle soukromé nebo veřejné se rozlišuje správa v obecném smyslu na správu soukromou a veřejnou. Veřejná správa je správa veřejných záležitostí ve veřejném zájmu, sledující veřejné cíle. Zatímco správa soukromá v zájmu soukromém.

V materiálním pojetí je veřejná správa činnosti státních nebo jiných veřejných orgánů, která svým obsahem není ani činností zákonodárnou ani soudní.

Obrázek 1: Dělení správy v ČR



Zdroj: vlastní zpracování

¹ Hendrych, D.: Správní právo, 6. vydání Praha, 2006

2.2 POJEM ORGANIZACE VEŘEJNÉ SPRÁVY

Veřejná správa je jako jiné instituce trvalý účelově orientovaný sociální jev, a proto potřebuje organizaci představující řád. Organizaci rozlišujeme podle druhů a podle typů.

Typy organizace

- Univerzální (jednota uspořádaných a navzájem propojených částí)
- Institucionální (vyjadřuje organizaci jako ucelenou jednotku-trvale vytvořený řád)
- Strukturální (systém základních pravidel, která vytvářejí rámec pro určitou činnost)
- Funkční (vědomě vytvářená činnost)

Druhy organizace

- **Formální** (uskutečňuje zamýšlené vztahy) – Základní rysy jsou pevná struktura, pravidla jednání a formální komunikační systém, řídí se určitými organizačními pravidly (organizační principy)
- **Neformální** – znamená spontánně vznikající vztahový systém. Základní prvky jsou osobní přání a očekávání, sympatie, neformální komunikace

2.3 SUBJEKTY A VYKONAVATELÉ VEŘEJNÉ SPRÁVY

Každá organizovaná činnost nutně vyžaduje, aby byla přiřazena nějakému subjektu, který se tak stane jejím nositelem a subjektem odpovědným za její výkon. Subjekty veřejné správy jsou stát a ty právnické nebo fyzické osoby, o nichž tak stanoví ústava nebo zákon. Jsou to subjekty, kterým právo přičítá výkon veřejné správy s právy a povinnostmi s tím souvisejícími.

V kontinentálním právu se vychází z toho, že základním subjektem veřejné správy je stát, který může tuto správu delegovat na jiné subjekty a to formou zákona.

Za základní členění lze považovat rozlišení na veřejnou správu přímo vykonávanou státem (státní správa) a nepřímo vykonávanou jinými subjekty jako nositeli veřejné správy.

2.3.1 SUBJEKTY VEŘEJNÉ SPRÁVY:

- Stát
- Veřejnoprávní korporace (územní, věcné, osobní)

- Veřejné podniky a ústavy
- Veřejné fondy a nadace
- Fyzické a právnické osoby soukromého práva

V oblasti správního práva je třeba rozlišovat subjekt VES a vykonavatele VES. Například subjektem veřejné správy je stát, vykonavatelem takto vymezené VES jako správy státní je krajský úřad nebo ministerstvo.

2.3.2 VYKONAVATELÉ

V obecném významu se za vykonavatele pokládá orgán nebo oprávněný zástupce subjektu veřejné správy.

Ve veřejné správě se objevuje termín úřad.

Úřad má trojí význam:

1. Zákonem stanovený okruh záležitostí, které jsou přiřazeny organizační jednotce nebo přímo orgánu jako jejich působnost, kterou vykonávají fyzické osoby (vykonávání, ustanovení do úřadu)
2. Označení organizační jednotky, která má územní působnost a pravomoc
3. Jako soubor osob přidáný na pomoc při výkonu jeho úřadu

2.3.3 PŮSOBNOST A PRAVOMOC

Je vymezen okruh úkolů, který každý subjekt veřejné správy musí mít vymezen v určitém územním prostoru. A jsou mu svěřeny prostředky, podle kterých má dosahovat plnění úkolů. Působnost označujeme jako okruh vymezených úkolů a pravomoc jako svěřené právní prostředky.

Působnost rozlišujeme na :

- a) věcnou
- b) územní

a) **Věcná působnost** se dělí na všeobecnou a dílčí. Všeobecná správní působnost - když na určitém území se koncentruje výkon veřejné správy u jednoho vykonavatele (krajský úřad). Dílčí působnost – vymezuje rozdělení veřejných úkolů podle věcné příbuznosti. Nejprve se tvoří odvětví veřejné správy (obory, resorty) t.j. ministerstva

b) **Územní působnost** – okruh veřejných úkolů na menším prostoru. Působnost stanoví zákon, a to dvěma způsoby. Výčtem všech pravomocí, které mu přísluší vykonávat, či na základě generální klauzule (na ústřední úroveň).

Pravomoc

Správní úřad nebo orgán k výkonu své působnosti potřebuje materiální, finanční, osobní a právní prostředky. Právním prostředkem je pravomoc, jenž spočívá v oprávnění vykonávat veřejnou moc. Orgán, který má pravomoc rozhoduje o právech a povinnostech subjektů.

Pravomoc se uskutečňuje:

- vydáváním nařízení (nebo příbuzných abstraktních aktů)
- vydáváním správních aktů (konkrétních)
- uzavíráním veřejnoprávních smluv
- výkonem rozhodnutí (exekuce)
- správním dozorem

3 ZÁKLADY ORGANIZACE VEŘEJNÉ SPRÁVY V ČR

Nejzákladnějším dokumentem správního práva je Ústava ČR spolu s Listinou základních práv a svobod, a ústavní zákony, které zakládají ústavní pořádek.

3.1 ČLENĚNÍ ČESKÉ VEŘEJNÉ SPRÁVY

Jsou různá kritéria členění české veřejné správy.

Podle kritéria Subjekt rozlišujeme:

- stát
- obce, kraje
- jiné samosprávné celky
- ostatní subjekty veřejného nebo soukromého práva

Kritérium Působnost vyznačuje vykonavatele veřejné správy územně a věcně. Veřejná správa z územního hlediska lze vykonávat ústředně (na celém území státu) nebo regionálně (na části území státu). Vykonavatelé se z hlediska věcného člení na ty, který mají všeobecnou působnost a ty, který mají dílčí působnost.

Pravomoc je kritériem, které znamená pro vykonavatele veřejné správy oprávnění vydávat právní předpisy, správní akty.

Další kritérium, které se vztahuje jen na státní správu. Státní správa je vykonávána přímo nebo nepřímo.

3.2 PŘÍMÝ VYKONAVATELÉ STÁTNÍ PRÁVY

- vláda
- ministerstva (ústřední orgány státní správy)
- jiné správní úřady (jiné ústřední orgány státní správy)
 - s celostátní působností přímo řízené vládou
 - s celostátní působností řízené ministerstvy
 - s omezenou územní působností
- veřejné ozbrojené sbory nebo jiné veřejné sbory
- hlava státu
- státní orgány nebo úřady vykonávající státní správu mimo její organizační soustavu

Vláda

Vláda je vrcholným orgánem výkonné moci. Skládá se s předsedy vlády, místopředsedů vlády a ministrů. Vláda předstoupí do 30 dnů po svém jmenování před Poslaneckou sněmovnu a požádá jí o vyslovení důvěry. Vláda má zákonodárnou iniciativu.

Vláda je kolektivní orgán, který rozhoduje ve sboru. K přijetí usnesení je potřeba souhlasu nadpoloviční většiny všech jejích členů. Vydává nařízení vlády, kterým upravuje podmínky a postupy vykonavatele veřejné správy a interní akty ve formě usnesení, které je závazné pro vládu a podřízené resorty. Administrativní chod vlády zajišťuje Úřad vlády.

V oblasti působnosti republiky nadále působí ústřední orgány státní správy a to jsou ministerstva, v jejichž čele stojí člen vlády.

Ministerstvo

Ministerstvo je ústřední orgán státní správy ČR. V čele stojí ministr (člen vlády), který ministerstvo řídí a odpovídá za jeho činnost. Ministr může delegovat určité pravomoci na vedoucí pracovníky ministerstva.

Ministerstvo má právo zavazovat v jejich činnosti i nižší správní úřady, na které byl přenesen výkon státní správy, vnitřními předpisy nebo služebními příkazy. Ve Věstníku vlády ČR jsou uveřejňovány směrnice ministerstev.

Tabulka 1: Ministerstva ČR

Název	Adresa	Ministr
Ministerstvo dopravy	nábř. L. Svobody 1222/12 110 15 Praha 1	Ing. Aleš Řebíček
Ministerstvo financí	Letenská 15, 118 10 Praha 1	Miroslav Kalousek
Ministerstvo kultury	Maltézské náměstí 1 118 11 Praha 1	Mgr. Václav Jehlička
Ministerstvo obrany	Tychonova 1 160 01 Praha 6	JUDr. Vlasta Parkanová
Ministerstvo práce a sociálních věcí	Na Poříčním právu 1/376 128 01 Praha 2	RNDr. Petr Nečas
Ministerstvo pro místní rozvoj	Staroměstské náměstí 6 110 15 Praha 1	Jiří Čunek
Ministerstvo průmyslu a obchodu	Na Františku 32 110 15 Praha 1	Ing. Martin Říman
Ministerstvo spravedlnosti	Vyšehradská 16, 128 10 Praha 2	JUDr. Jiří Pospíšil
Ministerstvo školství, mládeže a tělovýchovy	Karmelitská 7, 118 12 Praha 1	Mgr. Ondřej Liška

Ministerstvo vnitra	Nad Štolou 3, poštovní schránka 21, 170 34 Praha 7 - Letná	MUDr. Mgr. Ivan Langer
Ministerstvo zahraničních věcí	Loretánské náměstí 5 118 00, Praha 1	Karel Schwarzenberg
Ministerstvo zdravotnictví	Palackého nám. 4 128 01 Praha 2	MUDr. Tomáš Julínek, MBA
Ministerstvo zemědělství	Těšnov 17, Praha 1 - 117 05	Mgr. Petr Gandalovič
Ministerstvo životního prostředí	Vršovická 65 100 10 Praha 10	RNDr. Martin Bursík

Zdroj: vlastní zpracování

Jiné správní úřady

a) správní úřady s celostátní působností

Jsou řízené vládou a označují se také jako ústřední správní úřady. V čele je předseda jmenovaný vládou nebo prezidentem republiky.

Působnost mají užší než ministerstva a spočívá v odborně technické problematice.

Patří sem např.:

- Český statistický úřad
- Úřad pro ochranu hospodářské soutěže
- Komise pro cenné papíry
- Český báňský úřad

b) Správní úřady s celostátní působností podřízeny ministerstvu

Jsou podřízeny určitému ministerstvu. Postrádají některé pravomoci jako je vydávat právní předpisy.

Patří sem např.:

- Česká inspekce životního prostředí (podřízena min. ŽP)
- Česká obchodní inspekce (podřízena min. průmyslu a obchodu)
- Česká školní inspekce (podřízena min. školství)

c) Správní úřady s územní působností

Patřily sem okresní úřady, které byly zrušeny k 31.12. 2002. Jejich působnost byla přidělena na krajské úřady a obecní úřady s rozšířenou působností.

d) *Územní odborný správní úřad*

Pro ně je charakteristické, že se tyto orgány specializují jen na některý úsek státní správy. Liší se od krajských úřadů v omezené působnosti. Mají pravomoc vydávat správní akty (povolení), dále mohou vykonávat dozorní a kontrolní činnost, ukládat pokuty nebo vybírat poplatky.

Jsou to tyto územní orgány:

- Správy krajů, okresní, městské a obvodní ředitelství Policie ČR
- Územní vojenské správy
- Celní správa (ředitelství a úřady)
- Finanční ředitelství a finanční úřady
- Zeměměřické inspektoráty a katastrální úřady
- Inspektoráty státních inspekcí (např. obchodní a potravinářská)
- Báňské správy
- Drážní správní orgány
- Okresní správy sociálního zabezpečení
- Úřady práce
- Inspektoráty České školní inspekce

e) *Veřejné ozbrojené nebo neozbrojené sbory*

Pokud tak stanoví zákon, mohou být vykonavateli státní správy. Tyto sbory mohou ve výkonu státní správy vykonávat správní dozor, pomocí zaměstnanců těchto sborů. Zaměstnanci mají přímo stanoveny povinnosti a oprávnění. Veřejný ozbrojený sbor je Policie ČR a neozbrojený sbor je Správa požární ochrany.

f) *Hlava státu*

V České republice je zapotřebí rozlišovat pravomoc rozhodnutí, která nevyžadují spolupodpis předsedy vlády. Pokud spolupodpis předsedy vlády je, pak vláda je odpovědna za tyto prezidentovy akty.

Prezident republiky

- Zatupuje stát navenek,
- sjednává a ratifikuje mezinárodní smlouvy
- je vrchním velitelem ozbrojených sil
- přijímá vedoucí zastupitelských misí,
- pověřuje a odvolává vedoucí zastupitelských misí,

- vyhlašuje volby do Poslanecké sněmovny a do Senátu
- jmenuje a povyšuje generály
- propůjčuje a uděluje státní vyznamenání, nezmocní-li k tomu jiný orgán
- jmenuje soudce
- má právo udělovat amnestii.²

g) *Státní úřady, vykonávající státní správu mimo její organizační soustavu*

Tyto úřady jsou nezávislé, jsou financovány ze státního rozpočtu, tvoří organizační složky státu. Nejsou řízeny vládou ani nejsou odpovědny žádnému ministerstvu ze své činnosti. Mezi tyto vykonavatele patří: Úřad pro ochranu osobních údajů, Rada České republiky pro rozhlasové a televizní vysílání.

3.2.1 NEPŘÍMÍ VYKONAVATELÉ STÁTNÍ SPRÁVY

Jsou subjekty, na které byl ze zákona delegován rozsah státní správy.

Přenesená působnost je nejdůležitějším příkladem delegace výkonu státní správy.

Přenesená působnost je svěřena územním samosprávním celkům (obcím, krajům).

Nepřímí vykonavatelé jsou:

- *Obecní úřady* (městské úřady, magistráty, úřady městských obvodů, úřady městských částí)
- *Pověřené obecní úřady*
- *Obecní úřady obcí s rozšířenou působností*
- *Krajské úřady*
- *Zvláštní orgány obcí a krajů*
- *Komise rad obcí*

Kategorizace obcí v přenesené působnosti, rozdělena na:

1. Obce, jejichž orgány vykonávají přenesenou působnost (státní správu) v základním rozsahu a ve správním obvodu, který se kryje s územím vlastní obce.
2. Obce, jejichž obecnímu úřadu byla svěřena působnost pověřeného obecního úřadu, který státní správu vykonává v širším rozsahu, a to ve větším správním obvodu než je území jedné obce.

² Čl.63, odst.1 písm. a – j, Ústava ČR z.č.1/1993 Sb., ve znění pozdějších předpisů

3. Obce s rozšířenou působností, jejichž obecní úřad vykonává další přenesené působnosti a ve větším správním obvodu než pověřený úřad.

V přenesené působnosti se orgány obce řídí při vydávání nařízení obce zákony a jinými právními předpisy, též usneseními vlády a směrnicemi ústředních správních úřadů. Metodickou a odbornou pomoc vykonává vůči orgánům obcí krajský úřad.

Pokud orgán obce nevykonává státní správu, jako svou přenesenou působnost rozhodne krajský úřad, že přenesenou působnost bude vykonávat pověřený obecní úřad.

Obce mohou spolu uzavírat veřejnoprávní smlouvy, z nichž vyplývá, že orgány jedné obce mohou vykonávat přenesenou působnost nebo její část pro orgány jiné obce.

Orgány kraje vykonávají na svém území přenesenou působnost ve věcech, které stanoví zákon. Kraj obdrží příspěvek ze státního rozpočtu na výkon přenesené působnosti. Příspěvek stanoví Ministerstvo financí.

Nepřímými vykonavateli státní správy jsou subjekty, kterým zákon propůjčuje výkon státní správy.

Jsou orgány samosprávných právních subjektů, pokud výkon veřejné správy je na ně delegován a trvale svěřen do jejich samostatné odpovědnosti.

Česká republika se člení na obce, které jsou základními územními samosprávnými celky a kraje, které jsou vyššími územními samosprávnými celky.³

Územní samospráva je prováděna těmito zákony:

- Zákon č. 128/2000 Sb., o obcích (obecní zřízení)
- Zákon č. 129/2000 Sb., o krajích (krajské zřízení)
- Zákon č. 131/2000 Sb., o hlavním městě Praze
- Zákon č. 132/2000 Sb., o změně a zrušení některých zákonů souvisejících s předchozími zákony

3.2.2 ZÁKON O OBCÍCH (OBECNÍ ZŘÍZENÍ)

Obec je základním územním samosprávným společenstvím občanů, tvoří územní celek, který je vymezen hranicí území obce. Obec je veřejnoprávní korporací, má vlastní majetek. Obec vystupuje v právních vztazích svým jménem a nese odpovědnost z těchto

³ Čl. 99 Ústavy ČR, Hlava sedmá

vztahů vyplývající. Obec pečuje o všestranný rozvoj svého území a o potřeby svých občanů. Při plnění svých úkolů chrání též veřejný zájem.

Obec, která má alespoň 3 000 obyvatel, je městem, pokud tak na návrh obce stanoví předseda Poslanecké sněmovny po vyjádření vlády.

Obec, která byla městem přede dnem 17. května 1954, je městem, pokud o to požádá předsedu Poslanecké sněmovny. Předseda Poslanecké sněmovny tak na žádost obce stanoví a zároveň určí den, kdy se obec stává městem.

Zvláštní postavení mají statutární města. Patří sem všechna krajská a velká města ČR. Statutárními městy jsou Kladno, České Budějovice, Plzeň, Karlovy Vary, Ústí nad Labem, Liberec, Hradec Králové, Pardubice, Jihlava, Brno, Zlín, Olomouc, Přerov, Chomutov, Děčín, Frýdek-Místek, Ostrava, Opava, Havířov, Most, Teplice, Karviná a Mladá Boleslav. Území statutárních měst se může členit na městské obvody nebo městské části s vlastními orgány samosprávy.

Území obce

Každá část území České republiky je součástí území některé obce, nestanoví-li zvláštní zákon jinak (týká se vojenských újezdů). Obec má jedno nebo více katastrálních území.

Změny se provádějí slučováním obcí, připojením k jiným obcím, vytvářením nových obcí oddělením.

Slučování obcí

Dvě nebo více obcí, které spolu sousedí, se mohou na základě dohody sloučit. Území obce po sloučení tvoří území slučovaných obcí.

Obec ponese po sloučení název, na němž se slučované obce dohodnou. Jestliže se obce o názvu nedohodnou, rozhodne o něm Ministerstvo vnitra. K jinému názvu sloučené obce dává souhlas Ministerstvo vnitra. Obec se může na základě dohody připojit k jiné obci, se kterou sousedí.

Dohodu o sloučení obcí nebo o připojení obce lze uzavřít na základě rozhodnutí zastupitelstev dotčených obcí, pokud do 30 dnů od zveřejnění tohoto rozhodnutí není podán návrh na konání místního referenda o této věci. Je-li podán takový návrh, je k uzavření dohody o sloučení obcí nebo o připojení obce nutné souhlasné rozhodnutí místního referenda konaného v obci, ve které byl podán návrh na jeho konání. Obce

oznámi krajskému úřadu rozhodnutí svých zastupitelstev, na jejichž základě má být uzavřena dohoda o sloučení obcí nebo o připojení obce. Je-li konáno místní referendum o sloučení obcí nebo o připojení obce, oznámí dotčené obce i rozhodnutí přijaté v místním referendu.

Dohoda o sloučení obcí nebo připojení obce musí obsahovat

- a) den, měsíc a rok, ke kterému se obce slučují nebo se obec připojuje,
- b) název obce a sídlo jejích orgánů, jde-li o sloučení obcí,
- c) určení právních předpisů obcí, které byly vydány slučovanými obcemi nebo připojovanou obcí a zůstanou v platnosti v celé obci po sloučení nebo připojení,
- d) výčet katastrálních území obce po sloučení nebo připojení,
- e) určení majetku, včetně finančních prostředků, ostatních práv a závazků, právnických osob a organizačních složek slučovaných obcí nebo obce, která se připojuje.

Právním nástupcem sloučených nebo připojených obcí je obec vzniklá jejich sloučením nebo obec, která při připojení obce nezaniká. Tato obec se stává příjemcem výnosu daní podle zvláštního zákona, které by jinak podle zvláštních právních předpisů připadly zaniklé obci. Na tuto obec přechází též majetek, včetně finančních prostředků zaniklých obcí, ostatní práva a závazky těchto obcí, včetně jejich práva zakladatele a zřizovatele právnických osob, a dále organizační složky těchto obcí, a to dnem, ke kterému se obce slučují nebo se obec připojuje. Nově vzniklá obec nebo obec, která při připojení nezanikla, zašle opis dohody Ministerstvu vnitra, Ministerstvu financí, příslušnému katastrálnímu úřadu a příslušnému finančnímu úřadu.

Sloučení obcí, připojení obce, městských částí nebo městských obvodů nebo oddělení části obce lze provést jen k počátku kalendářního roku. Návrh na oddělení části obce musí být podán krajskému úřadu nejpozději do 30. června předchozího kalendářního roku.

Nová obec může vzniknout oddělením části obce, popřípadě změnou nebo zrušením vojenského újezdu.

Oddělení části obce

Část obce, která se chce oddělit, musí mít samostatné katastrální území sousedící nejméně se dvěma obcemi nebo jednou obcí a cizím státem a tvořící souvislý územní celek; po oddělení musí mít alespoň 1 000 občanů. Stejně podmínky musí splňovat i obec

po oddělení její části. S oddělením části obce musí vyslovit souhlas v místním referendu občané žijící na území té části obce, která se chce oddělit.

V té části obce, která se chce oddělit, ustaví občané obce přípravný výbor. Přípravný výbor tvoří oprávněný občan a jeho zástupci. Lze ustavit pouze jeden přípravný výbor. Počet členů přípravného výboru je lichý a tvoří jej nejméně tři členové. Členem přípravného výboru může být jen občan obce, který má trvalý pobyt v té části obce, která se chce oddělit.

Přípravný výbor

- a) navrhuje uspořádání místního referenda o oddělení části obce a podílí se na jeho přípravě a provedení,
- b) podílí se na přípravě návrhu na oddělení části obce,
- c) jedná za nově vznikající obec při uzavírání dohody o rozdělení majetku,
- d) je účastníkem řízení o oddělení části obce; nemůže však podat návrh na oddělení části obce krajskému úřadu.

O oddělení části obce rozhoduje krajský úřad v přenesené působnosti na návrh obce, který podá obec na základě kladného výsledku místního referenda konaného v té části obce, která se chce oddělit. Nepodá-li obec návrh do 30 dnů ode dne vyhlášení výsledků místního referenda nebo jestliže v návrhu na oddělení části obce provede změny, které jsou v rozporu s rozhodnutím přijatým v místním referendu, může tak učinit kterýkoliv občan obce.

Návrh na oddělení části obce musí obsahovat

- a) den, měsíc a rok, ke kterému se část obce odděluje,
- b) vymezení území nově vznikající obce po oddělení části obce výčtem jejich katastrálních území včetně příslušných mapových podkladů,
- c) počet občanů obce ke dni podání návrhu na oddělení její části, jakož i počty občanů obce v jednotlivých částech, které se mají oddělit,
- d) rozdělení výnosu daní v poměru podle počtu obyvatel původní a nově vzniklé obce do doby, než bude stanoveno procento, kterým se na výnosech daní podílí nově vzniklá obec.

Součástí návrhu na oddělení části obce je písemná dohoda obce a přípravného výboru o rozdělení majetku obce mezi původní obec a nově vzniklou obec, bylo-li této dohody dosaženo. Nedohodne-li se obec a přípravný výbor o rozdělení majetku obce jinak, rozdělí se majetek obce mezi původní obec a nově vzniklou obec tak, že

- a) vlastnické právo k nemovitostem, včetně jejich příslušenství, jakož i věcná práva k věcem cizím a závazky váznoucí na nemovitostech, přecházejí na tu obec, na jejímž území se nemovitost nachází; pro přechod vlastnického práva k nemovitostem je rozhodný stav ke dni konání místního referenda o oddělení části obce,
- b) v poměru podle počtu obyvatel původní obce a nově vzniklé obce přecházejí na nově vzniklou obec movité věci, s výjimkou příslušenství nemovitostí, finanční prostředky, závazky, podíly na právnických osobách založených obcí a ostatní práva.

Krajský úřad svým rozhodnutím schválí návrh obce na oddělení její části, jsou-li splněny všechny podmínky stanovené zákonem.

Opis pravomocného rozhodnutí zašle krajský úřad Ministerstvu vnitra, Ministerstvu financí, příslušnému katastrálnímu úřadu a finančnímu úřadu.

Řízení o oddělení části obce ukončené pravomocným rozhodnutím nelze obnovit a pravomocné rozhodnutí o oddělení části obce nelze přezkoumat ve správním řízení. Po vyhlášení výsledků místního referenda obec požádá Ministerstvo vnitra o souhlas s názvem nově vznikající obce.

3.2.2.1 SAMOSTATNÁ PŮSOBNOST OBCE

Pokud zvláštní zákon upravuje působnost obcí a nestanoví, že jde o přenesenou působnost obce, platí, že jde vždy o samostatnou působnost.

Povinnosti může obec ukládat v samostatné působnosti obecně závaznou vyhláškou

- a) k zabezpečení místních záležitostí veřejného pořádku; zejména může stanovit, které činnosti, jež by mohly narušit veřejný pořádek v obci nebo být v rozporu s dobrými mravy, ochranou bezpečnosti, zdraví a majetku, lze vykonávat pouze na místech a v čase obecně závaznou vyhláškou určených, nebo stanovit, že na některých veřejných prostranstvích v obci jsou takové činnosti zakázány,
- b) pro pořádání, průběh a ukončení veřejnosti přístupných sportovních a kulturních podniků, včetně tanečních zábav a diskoték, stanovením závazných podmínek v rozsahu nezbytném k zajištění veřejného pořádku,

- c) k zajištění udržování čistoty ulic a jiných veřejných prostranství, k ochraně životního prostředí, zeleně v zástavbě a ostatní veřejné zeleně a k užívání zařízení obce sloužících potřebám veřejnosti,
- d) stanoví-li tak zvláštní zákon.

Obecně závazné vyhlášky a nařízení obce musí být vyhlášeny, což je podmínkou platnosti právního předpisu obce. Vyhlášení se provede tak, že se právní předpis obce vyvěsí na úřední desce^{3b)} obecního úřadu po dobu 15 dnů. Dnem vyhlášení právního předpisu obce je první den jeho vyvěšení na úřední desce. Kromě toho může obec uveřejnit právní předpis obce způsobem v místě obvyklým.

Pokud není stanovena účinnost pozdější, nabývají právní předpisy obce účinnosti patnáctým dnem po dni vyhlášení. Vyžaduje-li to naléhavý obecný zájem, lze výjimečně stanovit dřívější počátek účinnosti, nejdříve však dnem vyhlášení.

Nařízení obce vykonávající rozšířenou působnost se zveřejní též na úřední desce obecních úřadů působících ve správním obvodu obce s rozšířenou působností.

Obec zašle obecně závaznou vyhlášku obce neprodleně po dni jejího vyhlášení Ministerstvu vnitra. Obec zašle nařízení obce neprodleně po dni jeho vyhlášení krajskému úřadu.

Do samostatné působnosti obce patří záležitosti, které jsou v zájmu obce a občanů obce, pokud nejsou zákonem svěřeny krajům nebo pokud nejde o přenesenou působnost orgánů obce nebo o působnost, která je zvláštním zákonem svěřena správním úřadům jako výkon státní správy, a dále záležitosti, které do samostatné působnosti obce svěří zákon.

Obec v samostatné působnosti ve svém územním obvodu dále pečuje v souladu s místními předpoklady a s místními zvyklostmi o vytváření podmínek pro rozvoj sociální péče a pro uspokojování potřeb svých občanů. Jde především o uspokojování potřeby bydlení, ochrany a rozvoje zdraví, dopravy a spojů, potřeby informací, výchovy a vzdělávání, celkového kulturního rozvoje a ochrany veřejného pořádku.

Při výkonu samostatné působnosti se obec řídí

- a) při vydávání obecně závazných vyhlášek zákonem,
- b) v ostatních záležitostech též jinými právními předpisy vydanými na základě zákona.

3.2.2.2 ORGÁNY OBCE

Obec je samostatně spravována zastupitelstvem obce, dalšími orgány obce jsou:

- rada obce
- starosta
- obecní úřad
- zvláštní orgány obce⁴

Zastupitelstvo

Je nejvyšší samosprávný orgán. Zastupitelstvo obce je složeno z členů zastupitelstva obce, jejichž počet na každé volební období stanoví v souladu s tímto zákonem zastupitelstvo obce nejpozději do 85 dnů přede dnem voleb do zastupitelstev v obcích.

Zastupitelstvo obce při stanovení počtu členů zastupitelstva obce přihlédne zejména k počtu obyvatel a velikosti územního obvodu.

Tabulka 2: Počet zastupitelů obce dle obyvatel

Počet obyvatel v obci	Počet zastupitelů
do 500 obyvatel	5 - 15 členů
nad 500 do 3 000 obyvatel	7 - 15 členů
nad 3 000 do 10 000 obyvatel	11 - 25 členů
nad 10 000 do 50 000 obyvatel	15 - 35 členů
nad 50 000 do 150 000 obyvatel	25 - 45 členů
nad 150 000 obyvatel	35 - 55 členů

Zdroj: Z. č. 128/2000 Sb., ve znění pozdějších předpisů

Mandát člena zastupitelstva vzniká zvolením. Vykonává ho osobně a v souladu se svým slibem. Funkce člena zastupitelstva obce je veřejnou funkcí.

Člen zastupitelstva obce má při výkonu své funkce právo předkládat návrhy na projednání, vznášet dotazy připomínky a podněty. Člen je povinen zúčastňovat se zasedání zastupitelstva obce.

⁴ Statutární město je spravováno zastupitelstvem města, dalšími orgány statutárního města jsou rada města, primátor, magistrát a zvláštní orgány města.

Zastupitelstvo obce rozhoduje ve věcech patřících do samostatné působnosti obce např. schvaluje program rozvoje obce, schvaluje územní plán a regulační plán obce, schvaluje rozpočet obce a závěrečný účet, vydává obecně závazné vyhlášky, zřizuje a ruší obecní policii.

Zastupitelstvo obce se schází podle potřeby, nejméně jedenkrát za 3 měsíce. Zastupitelstvo je schopno se usnášet, je-li přítomna nadpoloviční většina všech členů. Zasedání zastupitelstva jsou veřejná.

Zastupitelstvo obce může zřídit výbory jako své kontrolní orgány. Zřizuje vždy finanční a kontrolní výbor. Obec, v jejímž obvodu žije alespoň 10% občanů hlásících se k jiné národnosti, zřizuje zastupitelstvo výbor pro národnostní menšiny. Počet členů výboru je vždy lichý, nejméně tří členná.

Finanční výbor kontroluje hospodaření s majetkem a finančními prostředky obce. Kontrolní výbor kontroluje plnění usnesení zastupitelstva obce a rady obce.

Rada obce

Rada obce je ***výkonným orgánem obce*** v oblasti samostatné působnosti a ze své činnosti odpovídá zastupitelstvu obce. V obci, kde se rada obce nevolí, vykonává její pravomoc starosta.

Radu obce **tvoří starosta, místostarosta (místostarostové) a další členové rady** volení z řad členů zastupitelstva obce. Počet členů rady obce je lichý a činí nejméně 5 a nejvýše 11 členů, přičemž nesmí přesahovat jednu třetinu počtu členů zastupitelstva obce. Rada obce se nevolí v obcích, kde zastupitelstvo obce má méně než 15 členů.

Je-li starosta nebo místostarosta odvolán z funkce nebo se této funkce vzdal, přestává být i členem rady obce.

Rada obce se schází ke svým schůzím podle potřeby, její **schůze jsou neveřejné**. Rada obce může k jednotlivým bodům svého jednání přizvat dalšího člena zastupitelstva obce a jiné osoby. Rada obce je schopna se usnášet, je-li přítomna nadpoloviční většina všech jejích členů.

Do pravomocí rady obce patří např. zabezpečovat hospodaření obce podle schváleného rozpočtu, provádět rozpočtová opatření v rozsahu stanoveném zastupitelstvem

obce, vydávat nařízení obce, zřizovat a zrušovat podle potřeby, komise rady obce, stanovit rozdělení pravomocí v obecním úřadu, zřizovat a zrušovat odbory a oddělení obecního úřadu, ukládat pokuty ve věcech samostatné působnosti.

Rada obce může zřídit jako své poradní orgány komise. Komise se usnává většinou hlasů všech svých členů. Obec může mít např. povodňovou komisi.

Starosta

Starosta zastupuje obec navenek. Starostu a místostarostu (místostarosty) volí do funkcí zastupitelstvo obce z řad svých členů. Starosta a místostarosta musí být občanem České republiky. Starosta jmenuje a odvolává se souhlasem ředitele krajského úřadu tajemníka obecního úřadu. Za výkon své funkce odpovídá zastupitelstvu obce. Starosta svolává a zpravidla řídí zasedání zastupitelstva obce a rady obce, podepisuje spolu s ověřovateli zápis z jednání zastupitelstva obce a zápis z jednání rady obce.

Starostu zastupuje místostarosta. Starosta spolu s místostarostou podepisuje právní předpisy obce. Starosta pozastaví výkon usnesení rady obce, má-li za to, že je nesprávné. Věc pak předloží k rozhodnutí nejbližšímu zasedání zastupitelstva obce.

Obecní úřad

V obecním úřadu se uskutečňují každodenní úkoly z oblasti samostatné působnosti, tak z oblasti přenesené působnosti (výkon státní správy), kde obecní úřad plní funkci správního úřadu.

Obecní úřad **tvoří starosta, místostarosta (místostarostové), tajemník** obecního úřadu, je-li tato funkce zřízena, a zaměstnanci obce zařazení do obecního úřadu. V čele obecního úřadu je starosta.

Rada obce může zřídit pro jednotlivé úseky činnosti obecního úřadu odbory a oddělení, v nichž jsou začleněni zaměstnanci obce zařazení do obecního úřadu.

Obecní úřad v oblasti samostatné působnosti

1. plní úkoly, které mu uložilo zastupitelstvo obce nebo rada obce,
2. pomáhá výborům a komisím v jejich činnosti

Obecní úřad vykonává přenesenou působnost s výjimkou věcí, které patří do působnosti jiného orgánu obce. V obcích s pověřeným obecním úřadem a v obcích s rozšířenou působností se zřizuje funkce tajemníka obecního úřadu, který je zaměstnancem obce.

Tajemník obecního úřadu

Je odpovědný za plnění úkolů obecního úřadu v samostatné působnosti i přenesené působnosti starostovi.

Není-li v obci zřízena funkce tajemníka obecního úřadu nebo není-li tajemník obecního úřadu ustanoven, plní jeho úkoly starosta. Tajemník obecního úřadu se zúčastňuje zasedání zastupitelstva obce a schůzí rady obce s hlasem poradním.

Tajemník obecního úřadu nesmí vykonávat funkce v politických stranách a v politických hnutích.

- a) **zajišťuje** výkon přenesené působnosti s výjimkou věcí, které jsou zákonem svěřeny radě obce nebo zvláštnímu orgánu obce,
- b) **plní úkoly** uložené mu zastupitelstvem obce, radou obce nebo starostou,
- c) **stanoví** podle zvláštních právních předpisů platy všem zaměstnancům obce zařazeným do obecního úřadu,
- d) **plní úkoly** statutárního orgánu zaměstnavatele podle zvláštních právních předpisů vůči zaměstnancům obce zařazeným do obecního úřadu,
- e) **vydává spisový řád**, skartační řád a pracovní řád obecního úřadu a další vnitřní směrnice obecního úřadu, nevydává-li je rada obce.

Všechny písemnosti vyhotovené orgánem obce **v samostatné působnosti** obce se v záhlaví označují uvedením slova "**obec**" ("**město**") a názvem obce nebo města s uvedením orgánu, který písemnost vyhotovil.

Všechny písemnosti vyhotovené orgánem obce **v přenesené působnosti** orgánů obce, s výjimkou nařízení obce, se v záhlaví označují slovy "**Obecní úřad**" ("**Městský úřad**") s uvedením názvu obce nebo města.

3.2.3 ZÁKON O KRAJÍCH (KRAJSKÉ ZŘÍZENÍ)

Kraj je veřejnoprávní korporací, která má vlastní majetek a vlastní příjmy vymezené zákonem a hospodáří za podmínek stanovených zákonem podle vlastního rozpočtu. Kraj vystupuje v právních vztazích svým jménem a nese odpovědnost z těchto vztahů vyplývajících. **Vyšší územně samosprávním celek** je kraj. Kraj je územní společenství občanů, kterému náleží právo na samosprávu.

Kraj je samostatně spravován zastupitelstvem kraje. Dalšími orgány kraje jsou rada kraje, hejtman kraje a krajský úřad. Orgánem kraje je též zvláštní orgán kraje zřízený podle zákona.

Kraj pečuje o všestranný rozvoj svého území a o potřeby svých občanů.

3.2.3.1 SAMOSTATNÁ PŮSOBNOST KRAJE

Do samostatné působnosti kraje patří záležitosti uvedené v pravomoci zastupitelstva, pravomoci rady. Patří sem záležitosti, které jsou v zájmu kraje a občanů kraje. Kraj může pro výkon samostatné působnosti zakládat a zřizovat právnické osoby a organizační složky kraje. Při výkonu samostatné působnosti spolupracuje s obcemi, ale nezasahuje do jejich samostatné působnosti.

3.2.3.2 PŘENESENÁ PŮSOBNOST KRAJE

Orgány kraje vykonávají přenesenou působnost, tj. na svém území státní správu ve věcech, které stanoví zákon. Kraj obdrží ze státního rozpočtu příspěvek na jejich plnění. Při výkonu přenesené působnosti se kraje řídí při vydávání nařízení kraje zákony a jinými právními předpisy nebo též usnesením vlády, směrnicemi ústředních správních úřadů a směrnicemi správních úřadů při rozhodování o právech a povinnostech fyzických a právnických osob.

3.2.3.3 ORGÁNY KRAJE

- zastupitelstvo kraje
- rada kraje
- hejtman kraje
- zvláštní orgány kraje

- krajský úřad

Zastupitelstvo kraje

Zastupitelstvo se skládá z členů zastupitelstva. Počet členů zastupitelstva činí v kraji s počtem obyvatel. Rozhodující pro stanovení počtu členů zastupitelstva je počet obyvatel kraje k 1. lednu roku, v němž se konají volby.

Tabulka 3: Počet zastupitelů kraje dle obyvatel

Počet obyvatel v kraji	Počet zastupitelů
do 600 000 obyvatel	45 členů
nad 600 000 do 900 000 obyvatel	55 členů
nad 900 000 obyvatel	65 členů

Zdroj: Z.č. 129/200 Sb., o krajích ve znění pozdějších předpisů

Funkce člena zastupitelstva je veřejnou funkcí. Mandát člena zastupitelstva kraje vzniká zvolením. Člen zastupitelstva má při výkonu své funkce právo předkládat zastupitelstvu a radě, jakož i výborům a komisím návrhy na projednání, vznášet dotazy, připomínky a podněty na radu a její jednotlivé členy.

Zastupitelstvu je vyhrazeno

- předkládat návrhy zákonů Poslanecké sněmovně,
- předkládat návrhy Ústavnímu soudu na zrušení právních předpisů, má-li za to, že jsou v rozporu se zákonem,
- vydávat obecně závazné vyhlášky kraje
- koordinovat rozvoj územního obvodu, schvalovat programy rozvoje územního obvodu kraje podle zvláštních zákonů, zajišťovat jejich realizaci a kontrolovat jejich plnění
- schvalovat koncepce rozvoje cestovního ruchu na území kraje, zajišťovat jejich realizaci a kontrolovat jejich plnění
- volit zástupce kraje do regionálních rad regionů soudržnosti
- stanovit rozsah základní dopravní obslužnosti pro území kraje
- rozhodovat o spolupráci kraje s jinými kraji a o mezinárodní spolupráci
- schvalovat rozpočet kraje a schvalovat závěrečný účet kraje
- zřizovat a rušit příspěvkové organizace a organizační složky kraje, k tomu schvalovat jejich zřizovací listiny

- rozhodovat o založení a rušení právnických osob, schvalovat jejich zakladatelské listiny, společenské smlouvy, zakládací smlouvy a stanovy, rozhodovat o účasti v již založených právnických osobách
- navrhnout zástupce kraje do ostatních orgánů obchodních společností, v nichž má kraj majetkovou účast, a navrhnout jejich odvolání,
- volit a odvolávat hejtmana, náměstka (náměstky) hejtmana a další členy rady z řad svých členů a odvolávat je z funkce
- stanovit počet uvolněných členů rady, jakož i funkce, pro které budou členové zastupitelstva uvolněni a od kterého dne
- zřizovat a zrušovat výbory, volit a odvolávat jejich předsedy a členy
- rozhodovat o odměnách neuvolněným členům zastupitelstva
- stanovit zásady pro poskytování cestovních náhrad členům zastupitelstva
- rozhodovat o peněžitých plněních spojených s výkonem funkce členů výborů, komisí a zvláštních orgánů fyzickým osobám, které nejsou členy zastupitelstva
- udělovat ceny kraje
- plnit další úkoly stanovené zákonem

Zastupitelstvo může zřídit jako své iniciativní a kontrolní orgány výbory. Svá stanoviska a návrhy předkládají výbory zastupitelstvu. Předsedou výboru je vždy člen zastupitelstva. Zastupitelstvo zřizuje **vždy výbor finanční, výbor kontrolní** a výbor pro výchovu, vzdělávání a zaměstnanost. Tyto výbory jsou nejméně pětičlenné. Kraj, v jehož územním obvodu žije podle posledního sčítání lidu alespoň 5 % občanů hlásících se k národnosti jiné než české, zřizuje výbor pro národnostní menšiny.

Rada kraje

Rada je výkonným orgánem kraje v oblasti samostatné působnosti. Při výkonu své působnosti odpovídá rada zastupitelstvu. Rada může rozhodovat ve věcech přenesené působnosti, jen stanoví-li tak zákon.

Radu **tvoří hejtman, náměstek hejtmana** (náměstci hejtmana) a další členové rady. Rada se schází dle potřeby. Schůze rady svolává hejtman. **Schůze** rady jsou **neveřejné**.

Tabulka 4: Počet členů rady kraje dle obyvatel

Počet obyvatel	Počet členů rady
do 600 000 obyvatel	9 členů
nad 600 000 obyvatel	11 členů

Zdroj: Z.č. 129/2000 Sb., o krajích ve znění pozdějších předpisů

Radě je vyhrazeno

- zabezpečovat hospodaření podle schváleného rozpočtu, provádět rozpočtová opatření v rozsahu svěřeném zastupitelstvem
- stanovit počet zaměstnanců kraje zařazených do krajského úřadu, do zvláštních orgánů kraje a do organizačních složek a objem prostředků na platy těchto zaměstnanců
- na návrh ředitele krajského úřadu jmenovat a odvolávat vedoucí odborů krajského úřadu v souladu se zvláštním zákonem, jmenování nebo odvolání vedoucích odborů bez návrhu ředitele je neplatné
- zřizovat a zrušovat podle potřeby komise rady, jmenovat a odvolávat z funkce jejich předsedy a členy
- ukládat krajskému úřadu úkoly v oblasti samostatné působnosti a kontrolovat jejich plnění
- přezkoumávat opatření přijatá krajským úřadem v samostatné působnosti
- vyřizovat návrhy, připomínky a podněty obcí a právnických osob z územního obvodu kraje
- stanovit pravidla pro přijímání a vyřizování petic a stížností
- vykonávat zakladatelské a zřizovatelské funkce ve vztahu k právnickým osobám, organizačním složkám, které byly zřízeny nebo založeny krajem nebo které byly na kraj převedeny zvláštním zákonem, včetně jmenování a odvolávání jejich ředitelů a stanovení jejich platu a odměn, k tomu pravidelně jedenkrát ročně projednávat zprávu o jejich činnosti, o plnění jejich úkolů, pro které byly založeny nebo zřízeny, a přijímat příslušná opatření k nápravě
- rozhodovat ve věcech kraje jako jediného společníka obchodní společnosti
- vydávat nařízení kraje
- rozhodovat o uzavírání nájemních smluv a smluv o výpůjčce; tuto působnost může rada svěřit příslušnému odboru krajského úřadu zcela nebo zčásti

- projednávat a řešit návrhy, připomínky a podněty předložené jí členy zastupitelstva nebo komisemi rady
- plnit úkoly stanovené zvláštním právním předpisem

Hejtman kraje

Hejtman zastupuje kraj navenek. Hejtmana a náměstka hejtmana (náměstky) volí zastupitelstvo z řad svých členů. Hejtman a náměstek hejtmana musí být občany České republiky. Odpovídají za výkon své funkce zastupitelstvu. Rada může ukládat úkoly hejtmanovi jen v rozsahu své působnosti. Hejtman svolává a zpravidla řídí zasedání zastupitelstva a rady, podepisuje spolu s ověřovateli zápis z jednání zastupitelstva a zápis z jednání rady.

Činnost hejtmana

- s náměstkem hejtmana podepisuje právní předpisy kraje
- po předchozím souhlasu ministra vnitra jmenuje a odvolává ředitele v souladu se zvláštním zákonem, jmenování nebo odvolání ředitele bez předchozího souhlasu ministra vnitra je neplatné
- stanoví podle zvláštního předpisu plat řediteli a ukládá mu úkoly
- na základě zmocnění v zákoně zřizuje pro výkon přenesené působnosti zvláštní orgány
- odpovídá za včasné objednání přezkoumání hospodaření kraje za uplynulý kalendářní rok
- odpovídá za informování občanů o činnosti kraje
- vykonává další úkoly v samostatné nebo přenesené působnosti, pokud jsou mu svěřeny zastupitelstvem, radou nebo tak stanoví zákon
- plní obdobné úkoly jako statutární orgán zaměstnavatele podle zvláštních předpisů vůči uvolněným členům zastupitelstva a řediteli

Hejtman pozastaví výkon usnesení rady, má-li za to, že je usnesení nesprávné. Věc pak předloží k rozhodnutí nejbližšímu zasedání zastupitelstva. Hejtmana zastupuje náměstek hejtmana. Zastupitelstvo může zvolit více náměstků hejtmana a svěřit jim některé úkoly. Náměstek hejtmana, kterého určí zastupitelstvo, zastupuje hejtmana v době jeho nepřítomnosti.

Pro výkon přenesené působnosti hejtman zřizuje zvláštní orgány, pokud tak stanoví zvláštní zákon.

Krajský úřad

Má rozhodující význam pro zabezpečení výkonu veřejné správy na území kraje. Krajský úřad plní jak konkrétní **úkoly samostatné působnosti** kraje, tak vykonává přenesenou působnost kraje, s výjimkou záležitostí, které byly svěřeny zastupitelstvu.

Krajský úřad plní úkoly v samostatné působnosti uložené mu zastupitelstvem a radou a napomáhá činnosti výborů a komisí. Rada může ukládat úkoly krajskému úřadu jen v rozsahu své působnosti svěřené jí zákonem.

Činnosti krajského úřadu

- přezkoumává rozhodnutí vydaná orgány obce v řízení podle zvláštních zákonů, pokud není zákonem tato působnost svěřena zvláštnímu orgánu nebo zákon nestanoví jinak
- ukládá sankce podle zákona
- poskytuje odbornou a metodickou pomoc obcím
- zabezpečuje koordinaci výstavby a provozu informačního systému kompatibilního s informačními systémy veřejné správy
- provádí podle zvláštního právního předpisu kontrolu výkonu přenesené působnosti obcí
- zřizuje funkci koordinátora pro romské záležitosti
- vykonává další působnosti svěřené mu zákonem

Krajský úřad kontroluje v potřebném rozsahu a prostředky, které zákon dává k dispozici, činnost orgánů obcí při výkonu přenesené působnosti.

Krajský úřad **tvoří ředitel a zaměstnanci kraje** zařazení do krajského úřadu. V čele krajského úřadu stojí ředitel. Ředitele v případě nepřítomnosti zastupuje zástupce ředitele. Krajský úřad se člení na odbory a oddělení.

Ředitel kraje

Stojí v čele krajského úřadu. Za plnění úkolů v samostatné i přenesené působnosti svěřených krajskému úřadu odpovídá hejtmanovi. Ředitel je oprávněn zúčastňovat se zasedání zastupitelstva a schůzí rady s hlasem poradním.

Ředitel nesmí vykonávat funkce v politických stranách a v politických hnutích. Jeho funkce je neslučitelná s funkcí poslance a senátora Parlamentu České republiky a s funkcí člena zastupitelstva územního samosprávného celku.

Všechny písemnosti vyhotovené orgány kraje týkající se samostatné působnosti se v záhlaví označují názvem kraje s uvedením názvu příslušného orgánu, který písemnost vyhotovil.

Všechny písemnosti vyhotovené orgány kraje **v přenesené působnosti** se v záhlaví označují slovy "**Krajský úřad**" s uvedením názvu kraje a současně se uvede i název odboru či zvláštního orgánu, který písemnost vyhotovil. Toto neplatí pro nařízení kraje.

Tabulka 5: Přehled krajů v ČR

Název kraje	Sídlo kraje	Vymezené území (okresy)
Hlavní město Praha (A)	Praha	Praha 1, Praha 2, Praha 3, Praha 4, Praha 5, Praha 6, Praha 7, Praha 8, Praha 9, Praha 10, Praha 11, Praha 12, Praha 13, Praha 14, Praha 15, Praha 16, Praha 17, Praha 18, Praha 19, Praha 20, Praha 21, Praha 22, Praha – Běchovice
Jihočeský kraj (C)	České Budějovice	České Budějovice, Český Krumlov, Jindřichův Hradec, Písek, Prachatice, Strakonice, Tábor
Jihomoravský kraj (B)	Brno	Blansko, Brno-město, Brno-venkov, Břeclav, Hodonín, Vyškov, Znojmo
Karlovarský kraj (K)	Karlovy Vary	Cheb, Karlovy Vary, Sokolov
Kraj Vysočina (J)	Jihlava	Havlíčkův Brod, Jihlava, Pelhřimov, Třebíč, Žďár nad Sázavou
Královehradecký kraj (H)	Hradec Králové	Hradec Králové, Jičín, Náchod, Rychnov nad Kněžnou, Trutnov
Liberecký kraj (L)	Liberec	Česká Lípa, Jablonec nad Nisou, Liberec, Semily
Moravskoslezský kraj (T)	Ostrava	Bruntál, Frýdek-Místek, Karviná, Nový Jičín, Opava, Ostrava-město
Olomoucký kraj (M)	Olomouc	Jeseník, Olomouc, Prostějov, Přerov, Šumperk

Pardubický kraj (E)	Pardubice	Chrudim, Pardubice, Svitavy, Ústí nad Orlicí
Plzeňský kraj (P)	Plzeň	Domažlice, Klatovy, Plzeň-jih, Plzeň-město, Plzeň-sever, Rokycany, Tachov
Středočeský kraj (S)	Praha	Benešov, Beroun, Kladno, Kolín, Kutná Hora, Mělník, Mladá Boleslav, Nymburk, Praha-východ, Praha-západ, Příbram, Rakovník
Ústecký kraj (U)	Ústí nad Labem	Děčín, Chomutov, Litoměřice, Louny, Most, Teplice, Ústí nad Labem
Zlínský kraj (Z)	Zlín	Kroměříž, Uherské Hradiště, Vsetín, Zlín

Zdroj: vlastní zpracování

Kraj nemůže být členem občanského sdružení vytvořeného podle zvláštního zákona ani členem svazku obcí. Kraj může spolupracovat s územními samosprávnými celky jiných států a vstupovat do regionálních seskupení se zahraničními partnery.

3.2.4 HLAVNÍ MĚSTO PRAHA

Hlavní město České republiky je veřejnoprávní korporací, která má vlastní majetek, má vlastní příjmy a hospodaří za podmínek stanovených zákonem podle vlastního rozpočtu. Vystupuje v právních vztazích svým jménem a nese odpovědnost z těchto vztahů vyplývajících.

Je samostatně spravováno zastupitelstvem hlavního města Prahy. Dalšími orgány hlavního města Prahy jsou rada hlavního města Prahy, primátor hlavního města Prahy, zvláštní orgány hlavního města Prahy, Magistrát hlavního města Prahy a městská policie hlavního města Prahy.

Hlavní město Praha a městské části pečují o všestranný rozvoj svého území a o potřeby svých občanů. Při plnění svých úkolů chrání veřejný zájem vyjádřený v zákonech a jiných právních předpisech.

Výkon přenesené působnosti

Svěří-li zákon orgánům hlavního města Prahy výkon státní správy, je území hlavního města Prahy správním obvodem. Potom se hlavní město Praha člení na městské části, které v rozsahu zákona vystupují v právních vztazích svým jménem a nesou odpovědnost z toho vztahu vyplývající.

Městská část je spravována zastupitelstvem městské části, dále jsou to rada městské části, starosta městské části, úřad městské části a zvláštní orgány městské části.

Samosprávné orgány hlavního města Prahy

Zastupitelstvo hl. m. Prahy, v počtu od 55 do 70 členů předkládá návrhy zákonů Poslanecké sněmovně, předkládat návrhy na zrušení jiných právních předpisů Ústavnímu soudu. Schvaluje plán velkého územního celku a program rozvoje hl. m. Prahy, vydává obecně závazné vyhlášky.

Rada hl. m. Prahy je výkonným orgánem hl. města v oblasti samostatné působnosti. Rada zabezpečuje hospodaření a provádění rozpočtových opatření. Zřizuje a zrušuje komise rady. Komise, jíž je zvláštními zákony svěřena přenesená působnost a která je podle těchto zvláštních zákonů zřízena primátorem hl. m. Prahy, je též zvláštním orgánem hl. m. Prahy.

Primátor hl. m. Prahy je volen zastupitelstvem, zastupuje hlavní město navenek. Podepisuje se svým náměstkem právní předpisy hlavního města Prahy, jmenuje a odvolává ředitele magistrátu, svolává a řídí zasedání zastupitelstva a rady.

Magistrát hlavního města Prahy je řízen ředitelem. V samostatné působnosti plní úkoly uložené zastupitelstvem nebo radou. Přenesenou působnost vykonává v případech, kdy není výkon státní správy zákonem svěřen jiným orgánům hl. m. Prahy. V rámci přenesené působnosti přezkoumává rozhodnutí vydaná orgány městských částí. Ředitel magistrátu je za plnění odpovědný primátorovi.

3.2.5 ZÁJMOVÁ SAMOSPRÁVA

Vykonavatelé veřejné správy mohou být vedle územní samosprávy i právní subjekty zájmové samosprávy v rozsahu samostatné působnosti a pravomoci svěřené zákonem. Patří sem různé komory např. advokátní, lékařská nebo veřejné vysoké školy.

3.2.6 OSTATNÍ VYKONAVATELÉ VEŘEJNÉ SPRÁVY

Veřejnou správu mohou vykonávat i orgány institucí, které nejsou samosprávné. Jde o instituce typu veřejného ústavu s právní subjektivitou. V České republice jsou to např. Česká národní banka, Všeobecná zdravotní pojišťovna. Jako instituce zabezpečující veřejné služby jsou to právnické osoby zřízené zákonem Česká televize, Český rozhlas, Česká tisková kancelář.

4 ORGANIZACE V OBCI S PŘENESENOU PŮSOBNOSTÍ

4.1 CHARAKTERISTIKA MĚSTA PODĚBRADY

Město Poděbrady leží v Polabské nížině na řece Labi 50 km východně od hlavního města při dálnici D11. Nadmořská výška 190 m n.m., řadí Poděbrady mezi nejteplejší místa v republice s nejstabilnějším počasím. Město má 13 400 obyvatel

Historie Poděbrad sahá daleko před počátky českého státu. Původní osada "pode brody" vznikla v blízkosti brodu přes Labe. V druhé polovině 13. století získal Poděbrady český král Přemysl Otakar II., který v letech 1262 - 1268 zbudoval na strategickém místě nad řekou kamenný hrad. V pozdějších dobách a po četných úpravách byl přebudován na zámek.

Největšího rozkvětu doznalo panství za pánů z Kunštátu. Významnou osobností tohoto rodu byl Jiří z Poděbrad, který byl v roce 1458 zvolen českým králem. V roce 1472 byly Poděbrady povýšeny na město a obdržely čestná práva a městský znak.

4.2 MĚSTSKÝ ÚŘAD

Město (obec) je veřejnoprávní korporací, má vlastní majetek. Vystupuje v právních vztazích svým jménem a nese odpovědnost z těchto vztahů vyplývající. "Město (Obec)" je

v tomto slova smyslu právnickou osobou. To znamená, že vše co se týká majetku obce (smlouvy, faktury, vlastnictví movitostí i nemovitostí) se vztahuje k Městu (Obci).

Městský (obecní) úřad není právnickou osobou, jedná se o úřad města (obce) a tvoří jej starosta, místostarosta (místostarostové), tajemník městského (obecního) úřadu a zaměstnanci města (obce) zařazení do MěÚ.

Městský (obecní) úřad provádí **výkon státní správy** (správní rozhodnutí a správní úkony) a samosprávy. Písemnosti vyhotovené orgánem obce a týkající se samostatné působnosti se v záhlaví označují "Město Poděbrady". Písemnosti vyhotovené orgánem obce a týkající se přenesené působnosti se označují v záhlaví "Městský úřad".

4.3 ROZŠÍŘENÁ PŮSOBNOST PODĚBRAD

Poděbrady jsou obec s rozšířenou působností, jejíž správní obvod je tvořen celkem 35 obcemi, které se rozdělují dále na Poděbradsko (má 18 obcí) a Městecko.

Poděbrady jako obec s rozšířenou působností mohou vydávat nařízení. Nařízení obce vykonávající rozšířenou působnost se zveřejní též na úřední desce obecních úřadů působících ve správním obvodu obce s rozšířenou působností. Rozšířenou působnost Poděbrady vykonávají na těchto obcích:

- | | |
|-----------------------|----------------------------------|
| ➤ Choťánky | ➤ Odřepsy |
| ➤ Kolaje | ➤ Okřínek |
| ➤ Kouty | ➤ Opolany (včetně Oškobrh, |
| ➤ Křečkov | Opolánky, Kánín) |
| ➤ Libice nad Cidlinou | ➤ Oseček |
| ➤ Pátek | |
| ➤ Písková Lhota | ➤ Senice |
| ➤ Pňov – Předhradí | ➤ Sokoleč |
| ➤ Poděbrady | ➤ Úmyslovice (vč. Ostrov, Blata) |
| ➤ Sány | ➤ Vlkov pod Oškobrhem |

4.4 SAMOSTATNÁ PŮSOBNOST PODĚBRAD

Obec má právo na samosprávu. Úkoly patřící do výkonu samosprávy obce v tak zvané „samostatné působnosti“ plní v rozsahu stanoveném zákonem a v souladu s potřebami obce. Výkon samosprávy obec vykonává prostřednictvím volených orgánů (zastupitelstvo, rada, starosta).

K zajištění výkonu samostatné působnosti vydává obec závazné vyhlášky (v souladu se zákony). Vyhlášky mají povahu primárních právních předpisů. Do samostatné působnosti patří: program rozvoje, hospodaření s majetkem, zakládání a zřizování právnických osob, stanovení druhů místních poplatků (ze psů, z lázeňského pobytu, z hracích automatů,..) rozhodování o vyhlášení místního referenda, udělování čestného občanství obce, odpadní vody, městská policie, školství, zdravotnictví, údržba a provozování zařízení sloužících k uspokojování potřeb občanů.

Zastupitelstvo města

Zastupitelstvo města je složeno z **27 členů** zastupitelstva, samostatně spravuje město a rozhoduje ve věcech patřících do samostatné působnosti města. Zastupitelé jsou voleni v komunálních volbách jednou za 4 roky. Zastupitelstvo města se schází podle potřeby nejméně jedenkrát za tři měsíce.

Pravomoci zastupitelstva:

- schvaluje rozpočet obce a vyúčtování za minulý rok
- schvaluje obecně závazné vyhlášky
- rozhoduje o založení, zřízení či zániku právnických osob nebo zařízení obce (městská policie, technické služby)
- volit ze svých řad starostu, zástupce starosty, členy obecní rady a odvolávat je z funkce
- udělovat čestné občanství obce

Rada města

Počet zvolených **členů je 8**, její činnost je dána zákonem o obcích. Způsob jednání se řídí jednacím řádem, jednání jsou neveřejná.

Úkoly rady:

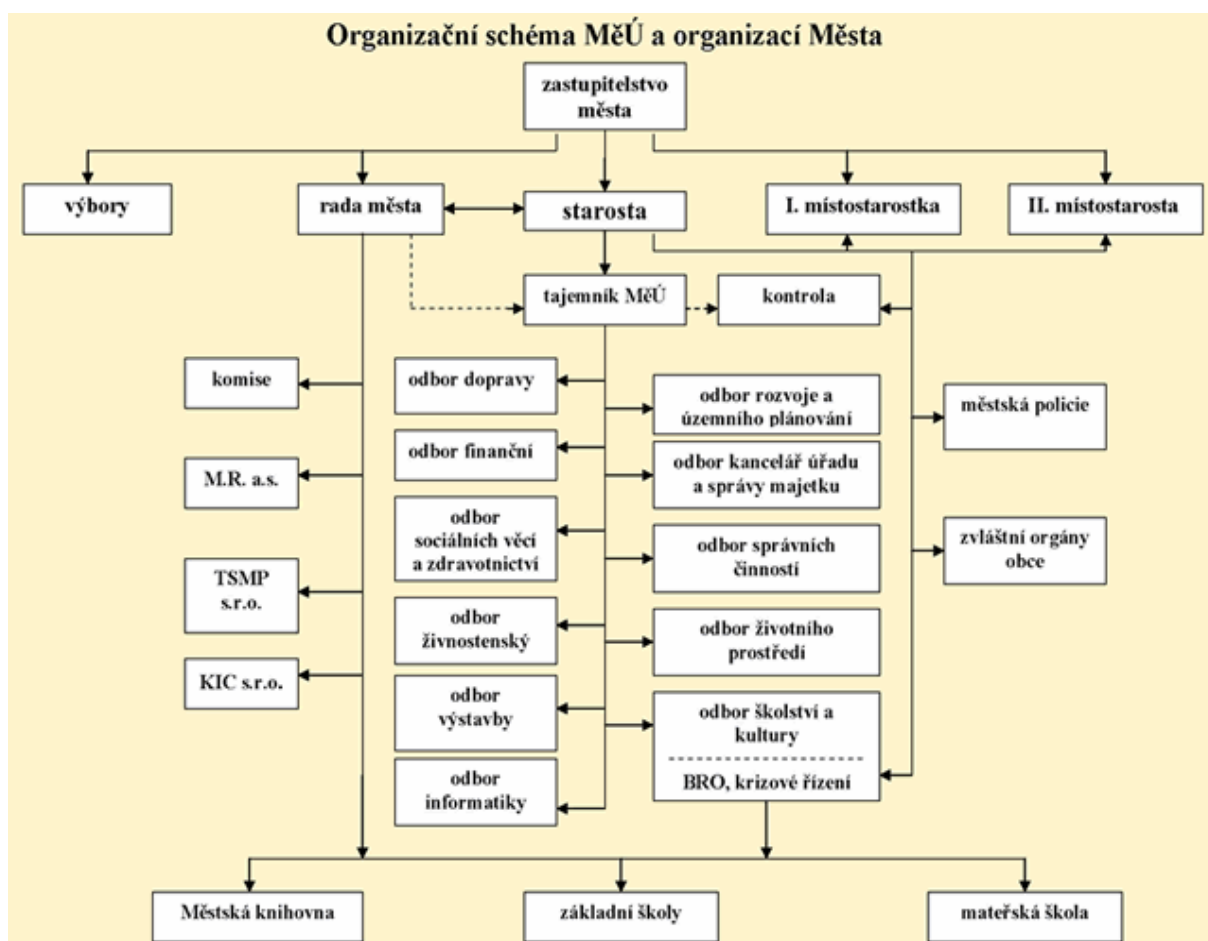
- kontrola hospodaření podle rozpočtu
- zřizuje právnické osoby

- zřizuje výbory a komise
- jmenuje a odvolává vedoucí odborů a komisí
- jmenuje a odvolává tajemníka
- vydává obecné závazné vyhlášky v přenesené působnosti
- stanovuje plat starostovi, dle zvláštních předpisů

Výbory a komise města Poděbrady

- | | |
|--------------------------------|--------------------------------|
| ➤ Výbor finanční | ➤ Komise pro výběrové řízení |
| ➤ Výbor kontrolní | ve věci „Údržba veřejné |
| ➤ Komise bytová | zeleně města Poděbrady“ |
| ➤ SPOZ - Sbor pro občanské | ➤ Komise pro městské oslavy |
| záležitosti | ➤ Komise pro převzetí nově |
| ➤ Komise fondu obnovy domů | vybudovaných rozvodů |
| a bytů | pitné vody a odkanalizování |
| ➤ Komise pro sociálně - právní | městských částí Poděbrad |
| ochranu dětí | (pomocná komise |
| ➤ Povodňová komise | zastupitelstva města) |
| ➤ Stavební komise | ➤ Konkurzní komise |
| ➤ Komise k projednávání | ➤ Komise pro zdraví, lázeňství |
| přestupků | a životní prostředí |
| ➤ Komise pro regeneraci | ➤ Komise pro péči o |
| městské památkové zóny | handicapované občany a |
| ➤ Komise pro strategický | seniory |
| rozvoj | ➤ Komise pro ekologii |
| ➤ Komise pro rovná práva | |
| ➤ Komise pro kulturu, sport, | |
| cestovní ruch a volný čas | |

4.5 ORGANIZAČNÍ SCHEMA MĚSTSKÉHO ÚŘADU



Zdroj: <http://www.mesto-podebrady.cz/>

4.6 PŘENESENÁ PŮSOBNOST PODĚBRAD

Přenesená působnost je výkon státní správy, kterou na obec přenesl stát (vláda, ministerstvo, krajský úřad). Výkon, který stát nerealizuje přímo svými orgány, nýbrž nepřímo a to prostřednictvím obcí. Obecní úřad musí tento výkon zajistit a ze státního rozpočtu na něj získává prostředky.

Nejvyšší orgán státní správy na obecní úrovni je tajemník.

Pravomoci tajemníka:

- realizuje usnesení zastupitelstva a rady
- kontroluje pracovníky městského úřadu
- rozhoduje o platech pracovníků úřadu
- má poradní hlas na zasedání

V přenesené působnosti město vydává obecně závazné vyhlášky, přijmout je může jen rada města. Při výkonu přenesené působnosti se orgány obce Poděbrad řídí zákony, usneseními vlády a směrnicemi ústředních správních úřadů, návrhy opatření, popřípadě rozhodnutím krajského úřadu. Jsou to tyto činnosti: platba daní, zajištění oceňování nemovitostí, soudní, vymáhání pohledávek, ekologická havárie, územní plánování, podání trestních oznámení, rozpočet a kontrola hospodaření základních škol, stavební povolení, evidence obyvatel, matrika, evidenci obtížně vychovatelných dětí a spolupráce na jejich výchově, vedení registru vozidel, přijímání ohlášení živností, informační služby, přiznání sociálních dávek, výstavba silniční sítě.

4.7 ODBORY MĚSTSKÉHO ÚŘADU PODĚBRADY

Odbor kancelář úřadu a správy majetku

- | | |
|--|--|
| ➤ Kancelář úřadu | ➤ Zápisy z porad vedení |
| ➤ Vyřizování právní agendy města | ➤ Evidence stížností a petic |
| ➤ příprava vnitřních předpisů města (MěÚ) | ➤ Nákup kancelářských potřeb |
| ➤ Metodická pomoc odborům městského úřadu v právních věcech | ➤ Likvidace faktur |
| ➤ Zajištění zasedání městské rady a městského zastupitelstva | ➤ Likvidace cestovních příkazů |
| ➤ Zajišťování a zpracování písemností pro volené funkcionáře | ➤ Průkazky zaměstnanců |
| ➤ Zajišťování podkladů pro jednání uvolněných funkcionářů | ➤ Výchova a vzdělávání (zajištění školení a odborné způsobilosti) |
| ➤ Evidence agendy sekretariátu starosty | ➤ Správa majetku |
| ➤ Vedení agendy zástupců starosty | ➤ Evidence pozemků a nemovitostí v majetku města |
| | ➤ Realizace změn vlastnických vztahů vůči majetku města (nákup, prodej, směny) |
| | ➤ Správa telefonní, ústředny a telefonních poboček |
| | ➤ Správa nemovitého majetku |
| | ➤ Agenda dětských hřišť |

- Služební vozidla
- Symboly Města
- Úklid všech prostor úřadu
- Orientační a informační systém v budovách MěÚ

Odbor správních činností

- Podatelna
- Informace
- Spisová služba a archivní služba pro MěÚ,
- Občanské průkazy
- Cestovní doklady
- Ohlašovna trvalého pobytu (evidence obyvatel)
- Matriky
- Ověřování shody kopie s listinou a ověřování pravosti podpisu
- Uzavření manželství
- Matrika úmrtí
- Zvláštní matrika (zapisují narození, uzavření manželství a úmrtí občana ČR, ke kterému došlo na území cizího státu)
- Změna jména a příjmení
- Zápis o uznání otcovství
- Přestupky na úseku matrik, jména a příjmení, osvědčení o státním občanství ČR
- Projednávání přestupků
- Žádost o výpis z Rejstříku trestů
- Volby, referendum

Odbor školství a kultury

- Školství - ucelená agenda o mateřských a základních školách a školních jídelnách, státní správa a samospráva
- Kultura, sport - ucelená agenda kultury, uměleckých předmětů, historických objektů, sportovních akcí a zájmových činností. Tiskopisy pro uspořádání veřejné produkce a žádosti o dotace neziskovým organizacím.
- SPOZ - zajišťování obřadu "Vítání občánků", gratulací k významným životním jubileím

- Památková péče - agenda vyplývající ze zákona č. 20/1987 Sb. o státní památkové péči (ve znění pozdějších předpisů) - kulturní památky, památkové rezervace a zóny, ochranná pásma
- Byty - ve spolupráci s Městskou realitní a.s. nájmy, podnájmy a výměny bytů ve vlastnictví města Poděbrady, včetně přidělování bytů v domech s pečovatelskou službou a bezbariérových bytů
- IZS, krizové řízení, obrana, bezpečnostní rada obce - zajišťování připravenosti správního obvodu Poděbrady na řešení možných krizových situací, vyrozumění, varování, ukrytí a evakuace obyvatelstva v případě nebezpečí.
- Sbor dobrovolných hasičů - agenda související se zabezpečením materiálního vybavení všech jednotek SDH města Poděbrad

Odbor dopravy

- Správní obvod Poděbrady – úsek činnosti odboru dopravy (Běrunice, Činěves, Dlouhopolsko, Dobšice, Dymokury, Hradčany, Choťánky, Chotěšice, Chroustov, Kněžice, Kněžičky, Kolaje, Kouty, Křečkov, Libice nad Cidlinou, Městec Králové, Odřepsy, Okřínek, Opočnice, Opolany, Oseček, Pátek, Písková Lhota, Poděbrady, Podmoky, Sány, Senice, Sloveč, Sokoleč, Úmyslovice, Velenice, Vlkov pod Oškobrhem, Vrbice, Vrbová Lhota, Záhornice)
- Silniční doprava a silniční hospodářství
- Přestupky proti bezpečnosti silničního provozu
- Evidence vozidel
- Evidence řidičských oprávnění
- Přehled nejdůležitějších právních předpisů ve vztahu k odboru dopravy
- Základní postup občana při vyřizování žádostí v agendách řidičů
- Základní postup občana při vyřizování žádostí na úseku silničního hospodářství

Odbor finanční

- Rozpočet města
- Poplatek za lázeňský nebo rekreační pobyt
- Poplatek z ubytovací kapacity
- Poplatek za užívání veřejného prostranství
- Poplatek ze psů
- Platby za nájem hrobových míst a za služby s nájmem spojené

- Místní poplatek za provozovaný VHP
- Povolování tombol
- Správní poplatek za povolení provozu VHP
- Poplatek ze vstupného
- Odvod části výtěžku z provozu VHP
- Místní poplatek za provoz systému shromažďování, sběru, přepravy, třídění, využívání a odstraňování komunálních odpadů
- Pokladna

Odbor výstavby

Samospráva:

- Vytváří podmínky pro práci ZM a RM, vyřizuje jejich návrhy a poskytuje informace na úseku výstavby
- Zajišťuje plnění a realizaci úkolů uložených ZM a RM
- Zpracovává podklady ze svého úseku pro jednání ZM, RM a komisí
- Vyřizuje stížnosti a podněty na úseku výstavby ve spolupráci s ZM, RM, stavební komisí, kontrolním výborem a investičním odborem
- Přípravuje územně-plánovací podklady pro koncepci výstavby a rozvoje města
- Pořizuje územně plánovací dokumentaci, připravuje ji ke schválení a opatřuje ji schvalovací doložkou
- Pořizuje změny a ÚPD a připravuje je ke schválení
- Ukládá, eviduje a sleduje realizaci schválené ÚPD

Státní správa na úseku stavebního řádu pro obce spadající do působnosti stavebního úřadu:

- Vede územní řízení a vydává rozhodnutí o umístění stavby, využití území, chráněném území nebo ochranném pásmu, o stavební uzávěře a dělení nebo scelování pozemků
- Posuzuje oprávnění k projektové činnosti a k jiným činnostem ve výstavbě
- Vydává stanoviska (souhlas) ke geometrickému plánu
- Vede stavební řízení a vydává stavební povolení pro stavby, jejich změny a udržovací práce
- Povoluje terénní úpravy, práce a zařízení
- Povoluje užívání staveb a změny způsobu užívání

- Povoluje, nařizuje údržbu staveb a jejich odstraňování
- Zajišťuje výkon státního stavebního dohledu
- Projednává přestupky fyzických osob proti stavebnímu řádu a správní delikty právnických osob a ukládá sankce
- Provádí vyvlastnění pozemků a staveb
- Vydává souhlas např. podle § 120 stavebního zákona v rámci stavebního řízení vedeného speciálním stavebním úřadem
- Vede pro svou potřebu evidenci nemovitostí v okruhu své působnosti
- Oznamuje katastrálnímu úřadu všechny změny skutečností vedených v evidenci nemovitostí a dbá na plnění ohlašovací povinnosti vlastníků nemovitostí
- Ukládá a eviduje vydaná rozhodnutí a projekt. dokumentaci staveb
- Spolupracuje s ostatními orgány státní správy podle zvláštních předpisů (např. vodní zákon, silniční zákon, ochrana ZPF a LPF, hygienické předpisy, požární ochrana atd.)
- Spolupracuje s pozemkovým fondem a pozemkovým úřadem ve věcech pozemkových úprav
- Spolupracuje s Ministerstvem životního prostředí při posuzování vlivu na životní prostředí
- Spolupracuje s Okresními soudy při poskytování podkladů a vyjádření pro soudní jednání
- Spolupracuje s Krajským úřadem Středočeského kraje
- Vykonává ostatní činnosti ve smyslu ustanovení staveb. zákona a souvisejících předpisů

Odbor životního prostředí

Odbor se zabývá:

- Ochranou zemědělského půdního fondu
- Odpadovým hospodářstvím
- Vodním hospodářstvím
- Lesním hospodářstvím
- Ochranou přírody a krajiny
- Myslivostí
- Rybářstvím

- Ovzduším
- Veterinární oblastí

Odbor sociálních věcí a zdravotnictví

Hlavní úseky činnosti:

- Dávky a služby sociální péče
- Sociálně právní ochrana dětí
- Sociální prevence
- Náhradní rodinná péče
- Zdravotnictví
- Umísťování občanů do ústavu sociální péče - domova důchodců, pečovatelská služba
- Správní poplatky

Odbor obecní živnostenský úřad

Činnost odboru živnostenského zahrnuje následující oblasti:

- Podání ohlášení živnosti volné, řemeslné, vázané FO
- Podání ohlášení živnosti volné, řemeslné a vázané PO (právnickou osobou)
- Podání žádosti o udělení koncese - FO i PO
- Zemědělství podnikatelé
- Rozhodování o udělení koncese nebo zamítnutí žádosti
- Schvalování odpovědných zástupců u koncesí
- Vydávání koncesních listin a živnostenských listů, na základě ohlášení změn vydává změnové dokumenty, na základě žádosti o osvědčení jeho vydání
- Sankční rušení či pozastavování živnost. oprávnění
- Zrušení oprávnění na žádost subjektu
- Přerušování a opětovné zahájení provozování živnosti na dobu určitou
- Realizace kontrolní činnosti podle živnost. zákona a zákona o státní kontrole
- Ukládání sankcí za porušování živnost. zákona a souvisejících právních předpisů v blokovém či správním řízení
- Vydává výpisy ze živnost. rejstříku pro podnikatele nebo úřady správní a soudní
- Na základě žádosti vydává Osvědčení pro zemědělské podnikatele

Odbor informatiky

- Správa lokálních počítačových sítí města (MěÚ)
- Ochrana počítačové sítě
- Instalace softwarových produktů
- WWW stránky města
- Elektronický zabezpečovací systém
- Správa telefonní ústředny a telefonních poboček
- Hlasovací zařízení v zasedací místnosti č. 8 včetně ozvučení
- Aktualizuje telefonní seznamy (vnitřní i Zlaté stránky)
- Vedení elektronické úřední desky

Odbor rozvoje a územního plánování

Úsek rozvoje

- Spolupráce na dlouhodobém rozvoji města
 - Zpracování rozvojových programů města a regionu
 - Sledování a vyhodnocení vhodnosti a použitelnosti fondů, grantů a dalších dotačních titulů EU, ČR a dalších mezinárodních, zahraničních organizací, státních, regionálních a jiných vnitrostátních organizací
 - Uplatňování požadavků na dotace v rámci činnosti odboru, evidence a vyhodnocení poskytnuté dotační prostředky
- Dotace a granty pro město a region
 - Administrace agendy Program obnovy venkova.
 - Agenda mikroregion „Poděbradské Polabí“
 - Agenda Sdružení historických sídel Čech, Moravy a Slezska
 - Agenda Regionální rozvojová agentura
 - Agenda Sdružení lázeňských míst ČR
 - Agenda Sdružení Zdravá města
 - Posuzování projektových dokumentací investorů z hlediska zájmů města (ne majetku)

- Zpracovává podklady ze svého úseku pro jednání ZM, RM a komisí

Úsek investic

- Příprava a realizace staveb a rekonstrukcí staveb v majetku města
- Zajištění výběrových řízení na dodavatelské firmy pro jednotlivé fáze investiční činnosti města podle zákona č. 137/2006 Sb. o veřejných zakázkách

- Spolupráce se státními orgány v koordinaci realizací městských investičních akcí se spoluúčastí státních dotací

- Ekonomika odboru v návaznosti na akce realizované z rozpočtu města nebo finanční spoluúčastí města

- Předávání dokončené investiční akce do hospodářské správy příslušným útvarům města

- Městský rozhlas

Oddělení kontroly

- Výkon kontrolní činnosti města Poděbrady a MěÚ Poděbrady
- Kontrola příspěvkových organizací zřízených městem
- Kontrola plnění úkolů ze zasedání RM, ZM a porad vedení města
- Mimořádné kontroly dle pokynů starosty a tajemníka města
- Spolupráce s kontrolním výborem ZM
- Evidence vnitřních předpisů, nařízení města, obecně závazných vyhlášek města
- Příprava informací pro občany Poděbrad na základě zápisů ze zasedání RM a ZM
- Evidence žádostí o informace a zpracování výroční zprávy
- Spolupráce na přípravě vnitřních předpisů města

5 ZÁVĚR

Organizace veřejné správy je problematikou institucionální, která se orientuje na subjekty správy (organizace je jako ucelená jednotka) a formální, která má pevnou strukturu, pravidla jednání. Organizace veřejné správy se tak dotýká subjektů veřejné správy a klasifikace vykonavatelů.

Subjektem veřejné správy je stát, který správu deleguje na jiné subjekty. Přímý vykonavatelé státní správy jsou vláda, ministerstva (např. ministerstvo kultury, ministerstvo zemědělství) to jsou ústřední orgány. Jiné správní úřady (jiné ústřední orgány) se dále dělí na přímo řízené vládou (např. Český statistický úřad, Úřad pro ochranu hospodářské soutěže, Český báňský úřad). Správní úřady řízené ministerstvy jsou např. Česká obchodní inspekce, Státní veterinární správa, Český hydrometeorologický ústav. Správní úřady s omezenou působností jsou územní orgány státní správy, správy krajů, městské a obvodní ředitelství Policie ČR, územní vojenské správy, úřady práce. K nepřímým vykonavatelům veřejné správy patří subjekty, na které je delegována státní správa. To znamená, že nepřímý vykonavatelé vykonávají přenesenou působnost svěřenou územním samosprávním celkům. Jsou to obecní úřady, obecní úřady obce s rozšířenou působností, krajské úřady a zvláštní orgány obcí a krajů (komise, výbory).

Územní správa je vykonávána především obcemi, jako základními územními samosprávnými celky a jejich samosprávnými orgány Základem samosprávy obcí (včetně města a hl.m. Prahy) je založena na občanech a vymezeném katastrálním území. Obec má právo na samosprávu. Obce vydávají v samostatné působnosti obecně závazné vyhlášky, které patří do pravomocí zastupitelstva obce. Obec může také vykonávat přenesenou působnost (tzn. Vykonává státní správu na svém území). V přenesené působnosti obec vydává nařízení obce. Pověřený obecní úřad obce s rozšířenou působností vykonává vlastní přenesenou působnost a k tomu vykonává pro jinou obec přenesenou působnost. Dozvěděli jsme se něco o orgánech obce. Orgány obce jsou zastupitelstvo obce, rada obce, starosta obce, obecní úřad. Zastupitelstvo je nejvyšší orgán samosprávy. Počet členů se odvozuje od počtu občanů obce. Rada obce jako výkonný orgán, vydává nařízení obce.

Vyšší územní samosprávní celky jsou v České republice kraje, kterých je 14 jsou to: Hlavní město Praha, Středočeský, Jihočeský, Plzeňský, Karlovarský, Ústecký, Liberecký, Královehradecký, Pardubický, Vysočina, Jihomoravský, Olomoucký, Moravskoslezský,

zlínský kraj. Orgány kraje jsou zastupitelstvo kraje, rada kraje , hejtman kraje, krajský úřad (tvoří ředitel a zaměstnanci).

Hlavní město Praha je veřejnoprávní korporace, která má vlastní majetek. Orgány hlavního města jsou zastupitelstvo hl. m.Prahy, rada hl.m. Prahy, Magistrát hl. m. Prahy, zvláštní orgány hl. m. Prahy je městská policie hl. m. Prahy.

V druhé části práce jsem psala o organizaci veřejné správy v obce s rozšířenou působností Poděbrady. Poděbrady vykonávají přenesenou působnost a má rozšířenou působnost např. pro Choťánky, Kouty a Pátek. Protože obce vykonává přenesenou působnost má městský úřad tajemníka.

Závěrem mohu konstatovat, že cíle které jsem si zadala v úvodu své bakalářské práce jsem splnila.

6 LITERATURA

1. HENDRYCH, D. *Správní právo : Obecná část*. 6. rozš. vyd. Praha : C. H. Beck, 2006. 832 s. ISBN 80-7179-671-9.
2. PRŮCHA, Petr. *Správní právo obecná část*. 7. aktualiz. vyd. Masarykova univerzita : Doplněk, 2007. 322 s. ISBN 978-80-210-4276-6.
3. *Zákon č.1/1993 Sb., Ústava ČR, ve znění pozdějších předpisů.*
4. *Zákon č. 2/1993 Sb., Listina základních práv a svobod, ve znění pozdějších předpisů.*
5. *Zákon č. 128/2000 Sb., O obcích, ve znění pozdějších předpisů.*
6. *Zákon č. 129/2000 Sb., O krajích, ve znění pozdějších předpisů.*
7. *Poděbrady oficiální webové stránky města* [online]. 2005 [cit. 2008-02-07]. Dostupný z WWW: <www.mesto-podebrady.cz>.
8. *Region Poděbradsko* [online]. 2008 [cit. 2008-03-06]. Dostupný z WWW: <<http://www.podebradsko-region.cz/>>.
9. *Portál veřejné správy* [online]. 2003-2008 [cit. 2008-02-18]. Dostupný z WWW: <http://portal.gov.cz/wps/portal/_s.155/696/_s.155/7205?docid=26>.
10. *Portál veřejné správy* [online]. 2003 [cit. 2008-02-20]. Dostupný z WWW: <http://portal.gov.cz/wps/portal/_s.155/696/_s.155/7205?docid=208>.