

UNIVERZITA PARDUBICE
FAKULTA EKONOMICKO – SPRÁVNÍ
ÚSTAV EKONOMIE

**ANALÝZA HOSPODAŘENÍ
VYBRANÝCH MIMOROZPOČTOVÝCH
FONDŮ ČR**

BAKALÁŘSKÁ PRÁCE

AUTOR PRÁCE: Eva Bukáčková

VEDOUCÍ PRÁCE: doc. Ing. Jaroslav Pilný, CSc.

2006

UNIVERSITY OF PARDUBICE
FACULTY OF ECONOMY AND ADMINISTRATION
DEPARTMENT OF ECONOMY

**ECONOMIC ANALYSIS OF SELECTED
OUT-OF BUDGETARY FUNDS IN
CZECH REPUBLIC**

BACHELOR WORK

AUTHOR: Eva Bukáčková

SUPERVISOR: doc. Ing. Jaroslav Pilný, CSc.

2006

Poděkování:

Na tomto místě bych chtěla poděkovat doc. Ing. Jaroslavu Pilnému, CSc., vedoucímu mé bakalářské práce, za poskytnutí cenných informací a rad a za odborné vedení po dobu přípravy a dokončení práce.

Prohlašuji:

Tuto práci jsem vypracovala samostatně. Veškeré literární prameny a informace, které jsem v práci využila, jsou uvedeny v seznamu použité literatury.

Byla jsem seznámena s tím, že se na moji práci vztahují práva a povinnosti vyplývající ze zákona č. 121/2000 Sb., autorský zákon, zejména se skutečností, že Univerzita Pardubice má právo na uzavření licenční smlouvy o užití této práce jako školního díla podle § 60 odst. 1 autorského zákona, a s tím, že pokud dojde k užití této práce mnou nebo bude poskytnuta licence o užití jinému subjektu, je Univerzita Pardubice oprávněna ode mne požadovat přiměřený příspěvek na úhradu nákladů, které na vytvoření díla vynaložila, a to podle okolností až do jejich skutečné výše.

Souhlasím s prezenčním zpřístupněním své práce v Univerzitní knihovně Univerzity Pardubice.

V Pardubicích dne 11.05.2006

Eva Bukáčková

SOUHRN:

Bakalářská práce se zabývá analýzou hospodaření vybraných mimorozpočtových fondů ČR v letech 2002 až 2004. Obecná část je zaměřena na všeobecné pojednání o veřejných rozpočtech a mimorozpočtových fondech, o jejich významu a členění.

Ve speciální části je sledována činnost dvou mimorozpočtových fondů na podporu podnikání v ČR za uplynulé roky 2002, 2003 a 2004. Cílem této práce je zhodnotit efektivnost hospodaření těchto fondů pomocí vybraných ukazatelů (výše zisku, objem podepsaných smluv a poskytnutých úvěrů apod.).

OBSAH

OBSAH.....	7
SEZNAM TABULEK.....	9
SEZNAM GRAFŮ.....	9
SEZNAM POUŽITÝCH ZKRATEK.....	10
ÚVOD.....	11
I OBECNÁ ČÁST.....	13
1. VÝZNAM MIMOROZPOČTOVÝCH FONDŮ	13
1.1. Veřejný rozpočet	13
1.2. Mimorozpočtové fondy.....	14
2. KLASIFIKACE MIMOROZPOČTOVÝCH FONDŮ.....	15
2.1. Státní mimorozpočtové fondy	17
2.2. Fondy na podporu podnikání	18
2.3. Privatizační fondy.....	19
2.4. Svěřenecké fondy	19
II SPECIÁLNÍ ČÁST.....	21
1. METODIKA	21
2. ANALÝZA HOSPODAŘENÍ VYBRANÝCH FONDŮ ČR.....	21
2.1. Česká exportní banka (Czech Export Bank)	22
2.1.1. Všeobecné informace.....	22
2.1.2. Hospodaření banky v letech 2002 – 2004.....	24
2.1.3. Ukazatele hospodaření v letech 2002 – 2004.....	26
2.1.4. Zhodnocení činnosti ČEB	30
2.2. Českomoravská záruční a rozvojová banka	31

2.2.1.	Všeobecné informace.....	31
2.2.2.	Hospodaření banky v letech 2002 - 2004.....	32
2.2.3.	Ukazatele činnosti banky v letech 2002 – 2004	34
2.2.4.	Zhodnocení hospodaření ČMZRB.....	37
3.	FONDY V EU	38
3.1.	Fondy v rozpočtovém procesu EU	38
3.1.1.	Rozpočet EU.....	38
3.1.2.	Strukturální fondy	40
3.1.3.	Kohezní fond	43
	SOUHRN VÝSLEDKŮ	45
	LITERATURA	47
	PŘÍLOHY	48

SEZNAM TABULEK

Tab. č. 1: Identifikace mimorozpočtových fondů uchazečů o vstup do EU.....	15
Tab. č. 2: Přehled základních ukazatelů hospodaření v letech 2002 - 2004.....	24
Tab. č. 3: Přehled tvorby zisku v letech 2002-2004.....	26
Tab. č. 4: Přehled podepsaných smluv 2002 - 2004	27
Tab. č. 5: Přehled pasív ČEB.....	29
Tab. č. 6: Přehled aktiv ČEB	29
Tab. č.7: Základní ukazatele činnosti banky	32
Tab. č. 8: Přehled tvorby zisku ČMZRB 2002-2004	34
Tab. č. 9: Přehled rozdělení zisku v letech 2002-2004	35
Tab. č. 10: Přehled aktiv ČMZRB 2002-2004.....	35
Tab. č. 11: Přehled pasív ČMZRB 2002-2004	36
Tab. č. 12: Poskytnuté zvýhodněné a bezúročné úvěry ČMZRB	36
Tab. č. 14: Alokace strukturálních operací pro ČR 2004-2006.....	44
Tab. č. 15: Odhad alokací strukturální a kohezní politiky EU pro ČR 2007-2013.....	44

SEZNAM GRAFŮ

Graf č.1: Vývoj zisku v letech 1999 - 2004 (mil. Kč).....	27
Graf č.2: Financování vývozu podle objemu podepsaných smluv (mil. Kč)	28
Graf č.3: Struktura aktiv ČEB za rok 2004 (v %).....	30
Graf č. 4: Zastoupení ČR v ČMZRB.....	32
Graf č. 5:Poskytnuté úvěry 2002-2004 (mil. Kč)	37
Graf č. 6: Výdaje rozpočtu EU roku 2005 (v %).....	40

SEZNAM POUŽITÝCH ZKRATEK

ČEB – Česká exportní banka

ČMZRB - Českomoravská záruční a rozvojová banka

ČNB – Česká národní banka

ČR – Česká republika

EAGGF – Evropský zemědělský záruční a rozvojový fond

EGAP – Exportní a garanční pojišťovací společnost

ERDF - Evropský fond regionálního rozvoje

ES – Evropské společenství

ESF - Evropský sociální fond

EU – Evropská unie

FIFG - Finanční nástroj na podporu rybolovu

FNM – Fond národního majetku

HDP – hrubý domácí produkt

HND – hrubý národní důchod

KCP – Komise pro cenné papíry

MF – Ministerstvo financí

MK – Ministerstvo kultury

MPO – Ministerstvo průmyslu a obchodu

MSP – malé a střední podniky

Mze – Ministerstvo zemědělství

MŽP – Ministerstvo životního prostředí

NRP – Národní rozvojový plán

SFDI – Státní fond dopravní infrastruktury

SFŽP – Státní fond životního prostředí

ÚVOD

V první polovině minulého století jádro systému veřejných financí každého státu představoval státní rozpočet, který disponoval rozhodující fiskální kapacitou. Příčinou této skutečnosti byl pravděpodobně kontext dvou světových konfliktů, kdy bylo nezbytné soustředit rozhodující zdroje v rukou státu. Ve druhé polovině dvacátého století byl ve vyspělých státech zahájen proces oslabování fiskální kapacity státního centra. Fiskální kapacita se začala přesunovat jednak po vertikální ose, jednak na horizontálních úrovních. Vertikální osa zahrnuje proces decentralizace ve prospěch regionálních a místních financí, ale také proces vznikání a rozvíjení mezinárodních a nadnárodních struktur, který nachází svůj nejvýznamnější odraz ve finančním systému Evropské unie. Současně na všech horizontálních úrovních státních a územních rozpočtů (nejvíce na ústřední státní úrovni) se odvíjí proces vytváření různých mimorozpočtových fondů a vládních (případně regionálních) agentur. Vyvinula se tak komplikovaná struktura fondového resp. mimorozpočtového financování, tj. specifický segment systému veřejných financí, který je charakterizován úzkou vazbou mezi příjmy a výdaji. Na rozdíl od rozpočtů státních a územních, ve kterých se příjmy (zejména daňové) bezrozdílně soustřeďují a není zřetelné jejich konkrétní výdajové určení, ve fondovém hospodaření jsou příjmy a výdaje zpravidla účelově svázány. Uvedený proces, působící ve vertikálním i horizontálním směru, nazýváme proces diverzifikace veřejných financí.

Mimorozpočtové fondy jsou vybavovány jistou mírou nezávislosti na státních a územních rozpočtech nacházejících se ve vertikální struktuře rozpočtové soustavy dané země. Proto je najdeme stát mimo či vedle rozpočtů státních a územních případně i mezinárodních (nadmárodních). Tyto fondy mají také různou míru samostatnosti, od čistě peněžních fondů až po oddělené právnické osoby. Jejich fiskální konstrukce a rozpočtový režim je rozdílný.

Fondové hospodaření jako specifický fenomén veřejných financí se nevyhnulo ani České republice. Na ČR také stále intenzivněji působí průnik mezinárodních (nadmárodních) systémů veřejných financí, zejména pak od našeho vstupu do EU.

Celá bakalářská práce se věnuje systému fondového hospodaření v ČR včetně možné klasifikace fondů a naznačení jejich rozporného působení. Hlavním cílem práce je samotná

analýza hospodaření dvou vybraných mimorozpočtových fondů na podporu podnikání v ČR a úsilí o formulaci základních kategorií veřejných financí v mezinárodním kontextu, kde jde nepochybně také o diverzifikaci veřejných financí, avšak mezinárodního (nadmárodního) charakteru. Pro evropský integrační proces a pojetí rozpočtu EU je základní generace strukturálních fondů a kohezního fondu.

I OBECNÁ ČÁST

1. VÝZNAM MIMOROZPOČTOVÝCH FONDŮ

1.1 Veřejný rozpočet

Jednou ze základních podmínek fungování státu (jakéhokoliv organizovaného společenství lidí) je existence určitého finančního fondu, který slouží k financování aktivit státu. Tento finanční fond je označován pojmem **veřejný rozpočet**. V moderním demokratickém státě existuje několik úrovní, z nichž každá musí disponovat svým vlastním veřejným rozpočtem. Soustavu všech veřejných statků potom zařazujeme do rozpočtové soustavy. **Rozpočtovou soustavu** je nutné chápat nejen jako soustavu institucí, které rozhodují o tvorbě, rozdělování a užití veřejných rozpočtů, ale také jako souhrn pravidel a vazeb, jimiž se musí řídit instituce hospodařící s veřejnými rozpočty.

Veřejné rozpočty (státní rozpočet, územní rozpočty) jsou nejdůležitější částí rozpočtové soustavy. Jejich členitost závisí na státním uspořádání země. Obecně do soustavy veřejných rozpočtů patří:

1. *nadnárodní rozpočet* (např. rozpočet EU),
2. *ústřední rozpočet* dané země (rozpočet federální nebo státní),
3. *rozpočty územní samosprávy* (rozpočty obcí, měst, krajů nebo provincií apod.),
4. *rozpočty veřejných podniků a neziskových organizací* ve veřejném sektoru.

V podmínkách ČR můžeme mezi veřejné rozpočty zařadit:

- Ø *státní rozpočet,*
- Ø *rozpočet krajů (vyšších územních samosprávných celků),*
- Ø *rozpočet obcí,*
- Ø *rozpočty organizačních složek státu a státních příspěvkových organizací,*
- Ø *rozpočty organizací, u nichž je zřizovatelem kraj popř. obec.*

Kromě veřejných rozpočtů na příslušné úrovni vlády (ústřední, krajské, okresní, atd.) je zřizována řada fondů, jejichž kapacita v některých zemích dosahuje až 1/3 veřejných rozpočtů. Tyto fondy působí relativně samostatně vedle veřejných rozpočtů a disponují vlastními příjmy a mají vlastní výdaje. Nazýváme je **mimorozpočtovými fondy**.

1.2 Mimorozpočtové fondy

Mimorozpočtové fondy jsou zřizovány podle zákona o rozpočtových pravidlech ČR¹, hospodaří s veřejnými prostředky a mají zpravidla vztah k některému druhu veřejného rozpočtu, nejčastěji k rozpočtu státnímu.

Fondové hospodaření je možno považovat za zrcadlový odraz **fiskální decentralizace**, jenž spočívá ve zdůrazňování pravomoci a odpovědnosti nižších stupňů veřejné správy za zabezpečení a financování veřejných statků a veřejných služeb. Tato skutečnost se promítá, na základě obecných procesů demokratizace společnosti, dekoncentrace a decentralizace veřejné správy a posilování role územní samosprávy, do oblasti veřejných financí vzrůstem úlohy vlastních příjmů municipálních a regionálních rozpočtů.

Mimorozpočtová podmnožina veřejných financí je tvořena členitou strukturou veřejnoprávních účelových fondů a vládních institucí, jejichž cílem je zajistit pro některé druhy činností vícezdrojové financování. Jde nejčastěji o účelové fondy, které poskytují z účelově vyčleněných zdrojů finanční prostředky pro financování účelově vymezených činností. Specifická množina segmentů veřejných financí zahrnuje revolvingové fondy, fondy orientované na obchodní činnost a jiné komerční služby provozované vládou v zásadě na podnikatelských principech, rezervní fondy pro mimořádné události, fondy zaměřené na výdaje pro specifické účely (účelové fondy) spravované na odvětvové úrovni, výdaje financované externími výpůjčkami, rozpočty nezávislých decentralizovaných agentur (např. ve zdravotnictví a v odvětví vzdělávání) a speciální účty spravované ministerstvem financí nebo státní pokladnou.

Jednotlivé země přistupují k zakládání mimorozpočtových fondů různě. V mnoha státech je značná část veřejných výdajů vynakládaná cestou těchto zvláštních fondů a prostřednictvím nestandardních procedur. Mezi hlavní důvody patří např. ochrana prioritních výdajů proti rozpočtovým škrtnutím, vyhnutí se problémům při realizaci některých programů, se snahou o obejití standardních rozpočtových pravidel, s úsilím vyhovět požadavkům ze strany politických a ekonomických zájmových skupin, v důsledku požadavků dárců (mezinárodních organizací, států apod.), kteří chtějí směřovat svoje finanční prostředky

¹ Zákon č. 218/2000 Sb., o rozpočtových pravidlech a o změně některých zákonů (rozpočtová pravidla).

jen na určité projekty a programy. Nelze vyloučit ani snahu skrýt vládní transakce před veřejností nebo dokonce před kontrolou parlamentu.

Fondové hospodaření jako specifický rozpočtový nástroj bylo využíváno nejen v rozvinutých zemích, ale také v tranzitivních ekonomikách. V rámci předvstupních jednání a průběžného hodnocení fiskální situace v kandidátských zemích se také analytické materiály Evropské komise zaměřily na identifikaci mimorozpočtových fondů uchazečů o vstup do EU. Tyto údaje pocházející z roku 1999 zachycuje následující tabulka.

Tab. č. 1: Identifikace mimorozpočtových fondů uchazečů o vstup do EU

Stát	Státní rozpočet	Územní rozpočty	Mimorozpočtové fondy
ČR	ano	ano	20
Slovensko	ano	ano	12
Maďarsko	ano	ano	2
Polsko	ano	ano	13
Slovinsko	ano	ano	mnoho
Estonsko	ano	ano	mnoho
Lotyšsko	ano	ano	mnoho
Litva	ano	ano	mnoho
Turecko	ano	ano	64
Rumunsko	ano	ano	mnoho
Kypr	ano	-	3

Zdroj: Šelešovský, J. Fondové financování jako proces diverzifikace veřejných financí.

2. KLASIFIKACE MIMOROZPOČTOVÝCH FONDŮ

Pod fondovým resp. mimorozpočtovým hospodařením v systému veřejných financí rozumíme autonomní dílčí veřejný rozpočet, který je nezávislý na státním rozpočtu (případně regionálním a místním rozpočtu), disponuje vlastními příjmy a výdaji, které jsou účelově vázány. Jeho prostřednictvím je financován specifický segment veřejného sektoru nebo národního hospodářství. Institucionálním nositelem je obvykle samostatná právnická osoba založená podle zvláštního zákona mající zpravidla veřejnoprávní aspekty.

Fondy se klasifikují podle **různých kritérií**, např. podle cílového zaměření a charakteru aktivit se fondy člení na hospodářské a veřejně prospěšné, podle rozsahu působnosti na státní, regionální a municipální, případně na národní a mezinárodní. Další členění rozeznává státní a nestátní účelové fondy a fondy mimovládních organizací. Mohou se také rozlišovat podle jejich zakladatelů, organizačně právní formy, míry autonomie či jiných parametrů.

Např. E. Beňová používá následující členění fondů:

- a) *Fondy jako součást státního rozpočtu,*
- b) *Legislativně samostatné fondy,*
- c) *Fondy, které nepodléhají kontrole Parlamentu.*

Podle J. Pekové do soustavy mimorozpočtových fondů můžeme zahrnout:

- a) ***státní mimorozpočtové fondy*** (např. v ČR Státní fond životního prostředí, Státní fond kultury a další fondy zřizované příslušnými zákony), které jsou většinou účelové;
- b) ***rozpočty zdravotních pojišťoven***, které lze souhrnně ekonomicky chápat jako zvláštní mimorozpočtový (parafiskální) fond zdravotního pojištění (tzn. povinného pojištění);
- c) ***fond sociálního zabezpečení*** (pokud je vytvářen tento samostatný fond), do kterého plynou povinné příspěvky na sociální zabezpečení a jsou z něho hrazeny potřeby sociálního zabezpečení (v ČR zatím prostředky získané z povinného pojistného na důchodové pojištění plynou na zvláštní účet ve státním rozpočtu, v poslední době je projednáván návrh na zřízení fondu Sociální pojišťovny);
- d) ***účelové fondy obcí***, příp. vyšších stupňů územní samosprávy;
- e) tzv. ***svěrenecké fondy***, které jsou v některých zemích zpravidla začleněny do rozpočtu. Podléhají pak schvalovacímu procesu v zákonodárném sboru spolu se státním rozpočtem. Jejich správu obstarává speciální instituce podléhající vládě.

V české odborné literatuře se mimorozpočtové fondy zpravidla člení na **čtyři hlavní skupiny:**

1. ***státní (účelové) fondy,***
2. ***fondy podpory podnikání,***
3. ***privatizační (majtkové) fondy,***
4. ***svěrenecké (pojistné) fondy.***

Tyto fondy jsou součástí rozpočtových soustav ve většině zemí. Jejich význam je často předmětem diskusí, nicméně můžeme pozorovat trend zvýšení jejich počtu v rozpočtových soustavách. Z hlediska mezinárodního sledování a komparace jsou svěrenecké fondy a zpravidla většina státních a privatizačních fondů započítávány do veřejných rozpočtů. Naopak vládní agentury se pohybují na rozhraní veřejných financí a nepočítávají se k úhrnnému objemu národních veřejných rozpočtů (národní fiskální kapacitě).

2.1 Státní mimorozpočtové fondy

Státní (účelové) fondy jsou zaměřeny na financování určitého segmentu veřejného sektoru jako je např. kultura nebo na oblast ekonomiky, kde trvá zájem státu na ovlivňování výrobních resp. tržních podmínek jako je tomu např. v zemědělství. Proto jednotlivé fondy spravují příslušná odvětvová ministerstva (Mze, MŽP, MK).

Státní fondy jsou obecně vymezeny v rozpočtových pravidlech. Každý státní fond je právnickou osobou a zřizuje se samostatným zákonem za účelem financování vybraných druhů veřejných statků, a to nejčastěji formou poskytování přísně účelových dotací a návratných finančních výpomocí za předem jasně stanovených podmínek. Zákon rovněž pověřuje některý ústřední orgán (nejčastěji příslušné ministerstvo) správou fondu a jsou jím také určeny finanční zdroje fondu, způsoby jejich použití a stanoven způsob financování správních výdajů (výdaje spojené s činností zaměstnanců státního fondu a úhrady výdajů členům orgánů) fondu. Zůstatky se převádějí do následujícího rozpočtového roku.

Vazba účelových fondů na státní rozpočet je zpravidla jen při jejich vzniku, kdy získávají od státu prostředky, s kterými později hospodaří podle stanovených pravidel, nezávisle na státním rozpočtu. Stát neodpovídá za závazky státních účelových fondů a naopak fondy neodpovídají za závazky státu. Na každý rok sestavují jednotlivé fondy návrh svého rozpočtu (rozpočet příjmů a výdajů a přehled pohledávek a závazků), které jsou v zásadě vyrovnané. Rozpočet každého fondu předává příslušný ministr vládě. Vláda rozpočty jednotlivých fondů předkládá s návrhem státního rozpočtu na příslušný rok ke schválení Poslanecké sněmovně Parlamentu ČR.

Fondy mají své samostatné příjmy. Mohou získávat dotace ze státního rozpočtu, které však nejsou nárokové a mají zpravidla charakter mimořádné výpomoci. Některé fondy mohou vstupovat na běžné finanční trhy, tj. mohou získávat nebo poskytovat úvěry, emitovat cenné papíry, investovat své volné prostředky aj. Objem finančních prostředků, kterými disponují jednotlivé fondy, je značně rozdílný.

V současnosti u nás existují tyto státní fondy:

1. *Státní zemědělský intervenční fond,*
2. *Státní fond životního prostředí,*
3. *Státní fond dopravní infrastruktury,*
4. *Státní fond rozvoje bydlení,*

5. *Státní fond pro zúrodnění půdy,*
6. *Státní fond kultury,*
7. *Státní fond na podporu a rozvoj české kinematografie.*

2.2 Fondy na podporu podnikání

Tato skupina mimorozpočtových fondů zahrnuje instituce státní podpory podnikání, které se již pohybují na hranici veřejných financí a tržního sektoru, neboť v řadě případů pracují na komerčním principu. Nicméně jejich primární cílovou funkcí není dosahování zisku a kromě toho získávají pravidelně zdroje nejen na finančním a kapitálovém trhu, ale také z veřejných rozpočtů.

Tyto fondy nemusí mít formu veřejných fondů, ale představují specifické podnikatelské finanční instituce. Nejčastěji fungují jako **akciové společnosti** s významným podílem státu. Označují se také jako tzv. **vládní agentury**, které slouží k prosazování a realizaci některých cílů hospodářské politiky v daném období a v daném místě. Jejich obecným cílem je stimulace malého a středního podnikání, stimulace exportu a dalších hospodářských aktivit. Hlavní příjem mají z výsledků působení na finančním a kapitálovém trhu a jen menší část příjmů získávají ze státního rozpočtu v podobě dotací z kapitoly Všeobecná pokladní správa. Tyto prostředky pak fondy poskytují za předem přesně definovaných podmínek jako účelové dotace podnikatelské sféře. Příslušné podnikatelské subjekty se formou veřejné soutěže mohou ucházet o získání podpor od uvedených fondů. Mezi nejčastější formy podpory patří garance za úvěry a poskytování bezúročných návratných půjček nebo úhrady části úroků z půjček.

Hospodaření těchto institucí kontroluje vláda prostřednictvím svých zástupců ve statutárních orgánech fondů. Majetková účast státu v těchto institucích se pohybuje od 33 do 100 %. Příslušné výnosy ze státních podílů zůstávají na zvýšení zdrojů pro financování příslušných podpůrných aktivit.

Do skupiny fondů na podporu podnikání lze v ČR v současné době začadit tyto fondy:

- 1) *Podpůrný garanční lesnický a rolnický fond, a. s.,*
- 2) *Českomoravská záruční a rozvojová banka, a. s.,*
- 3) *Česká exportní banka, a. s.,*
- 4) *Konsolidační banka, a. s.,*

- 5) *Česká finanční a Česká inkasní,*
- 6) *Exportní garanční a pojišťovací společnost, a. s.,*
- 7) *Agentura pro rozvoj podnikání při MPO ČR,*
- 8) *Regionální rozvojový fond.*

2.3 Privatizační fondy

Privatizační (majetkové) fondy jsou institucemi dočasného charakteru, které jsou typické pro postsocialistické státy uskutečňující transformaci k tržní ekonomice. Jedná se tedy o speciální fondy, které slouží k realizaci privatizačních programů. Jejich existence je časově omezena na dobu realizace příslušných privatizačních programů.

Privatizační fondy vznikly ve většině tzv. postsocialistických zemích po roce 1990. Jsou v nich soustředovány prostředky z privatizace, tj. z prodeje bývalých státních podniků a ostatního národního majetku do vlastnictví soukromých subjektů. Prostředky jsou ve fondech vázány a používají se jen na vymezené účely, jež se financují mimo státní rozpočet. Představují poměrně významný doplňkový zdroj na krytí veřejných výdajů.

Do této doby byly prostředky z privatizace používány zejména na odstraňování škod na jednotlivých složkách životního prostředí. Z prostředků Fondu národního majetku (největší privatizační fond) byl financován např. rozsáhlý Program na ozdravení ovzduší v hodnotě cca 5 mld. Kč. Dále jsou z prostředků fondů hrazeny různé programy na ozdravení ekonomiky (oddlužení různých státních podniků), ale také na sanaci zkrachovaných bank atd.

V ČR mezi tyto fondy patří:

- 1) *Fond národního majetku,*
- 2) *Pozemkový fond.*

2.4 Svěřenecké fondy

Jedná se o sociální fondy pojišťovacího typu nekomerčního charakteru. Ve fondovém financování ČR představují zvláštní skupinu fondů, která hospodaří se svěřenými prostředky od občanů, a to převážně na sociální a zdravotní pojištění, resp. zabezpečení (včetně pojištění na nezaměstnanost). Jde o jeden z nejstarších typů fondového financování, který se uplatňuje nejen u nás, ale i v řadě dalších zemích, jako je Německo, Rakousko aj.

Zdrojem příjmů těchto fondů jsou hlavně povinné platby občanů určené zákonem (příspěvky na sociální, důchodové, nemocenské a zdravotní pojištění) a dále jsou to povinné příspěvky zaměstnavatelů a u nezaměstnaných osob včetně dětí a dalších příspěvky státu. Může jít také o fondy povinného úrazového pojištění, fondy na podporu zaměstnanosti apod.

Mezi nejvýznamnější svěřenecké fondy patří:

- 1) *Fond veřejného zdravotního pojištění,*
- 2) *Fond sociálního pojištění,*
- 3) *Fond pojištění na podporu v nezaměstnanosti.*

Státní fondy náleží v ČR sice k nejpočetnější skupině mimorozpočtových fondů, nicméně prostředky soustředěné v některých z těchto fondů jsou až na výjimky malé. Privatizační fondy v ČR disponují největší fiskální kapacitou, avšak doba jejich trvání je omezená dokončením transformačního procesu. Fondy podpory podnikání, alias vládní agentury, nepatří k typickým složkám veřejných financí, nacházejí se na rozhraní veřejného a tržního sektoru. Nejdůležitější význam pro segment veřejných financí mají svěřenecké fondy. V ČR zatím vznikly zdravotní pojišťovny, lze však rovněž očekávat vytvoření sociální pojišťovny, která bude reprezentovat největší fiskální objem složek fondového hospodaření.

II SPECIÁLNÍ ČÁST

1. METODIKA

V práci jsou analyzovány dva vybrané mimorozpočtové fondy na podporu podnikání v ČR. U těchto fondů je sledováno jejich hospodaření za roky 2002/2003 a 2003/2004. Zkoumanými fondy jsou dvě banky, Česká exportní banka, a.s. a Českomoravská záruční a rozvojová banka, a.s.

Jako hlavní pracovní metodu jsem použila analýzu dat, které jsem shromáždila do tabulek a grafů. Při zpracování jsem postupovala podle výročních zpráv jednotlivých fondů obsahujících všeobecné informace o fondech a základní údaje o jejich hospodaření. Tyto zprávy jsem získala na webových stránkách příslušných mimorozpočtových fondů.

Základními ukazateli pro posuzování efektivity hospodaření, podle kterých jsou vybrané mimorozpočtové fondy hodnoceny, je tvorba zisku, výše poskytnutých úvěrů, struktura aktiv a pasív a další významné hodnoty.

2. ANALÝZA HOSPODAŘENÍ VYBRANÝCH FONDŮ ČR

Pro samotnou analýzu jsem zvolila dva fondy z kategorie mimorozpočtových fondů zaměřených na podporu podnikání v ČR. Podnikání se stalo jednou z hlavních priorit hospodářské a sociální soudržnosti na programovací období 2007 až 2013, jež definuje Národní rozvojový plán – základní plánovací dokument ČR. Operační program Podnikání a inovace by měl zlepšovat podnikatelskou infrastrukturu (nemovitosti), podporovat spolupráci firem, univerzit a výzkumných institucí, usnadnit zavádění nových technologií, procesů a inovací, vytvářet a zlepšovat služby pro podnikání, rozvíjet lidské zdroje v podnicích, podporovat podnikavost, zakládání a rozvoj firem, motivovat k efektivnímu využívání energií, rozvíjet internacionalizaci podniků.

Vstup ČR do EU otevřel další možnosti pro zapojení českých firem do fondů a programů financovaných Evropskou unií. Firmy měly sice již dříve možnost účastnit se v omezené míře některých unijních programů, ale široká cesta do evropských fondů a programů se otevřela až po našem vstupu do unie v roce 2004.

2.1 Česká exportní banka (Czech Export Bank)

2.1.1 Všeobecné informace

Česká exportní banka, a.s. (dále jen „ČEB“) je již 12 let součástí systému státní proexportní politiky. Banka sídlící v Praze nemá žádné tuzemské ani zahraniční pobočky. Spolu s Exportní garanční a pojišťovací společností, a.s. (dále jen „EGAP“) tvoří ucelený, propracovaný a fungující systém, jehož úkolem je poskytovat domácím vývozcům takovou finanční podporu, jaká je obvyklá v jiných vyspělých zemích světa. Spolupráce s EGAP, která pojišťuje vývozní úvěrová rizika má pro ČEB mimořádný význam. Tato kombinace státem podpořeného financování vývozu s pojištěním vývozních úvěrových rizik umožňuje ČEB optimálně využívat získaných zdrojů a současně si zajistit jejich návratnost.

Společnost se ve své specializované činnosti řídí zákonem č. **58/1995 Sb., o pojišťování a financování vývozu se státní podporou** a o doplnění zákona č. 166/1993 Sb., o Nejvyšším kontrolním úřadu, ve znění pozdějších předpisů,² který zároveň určuje i složení jejich akcionářů, tj. nejméně ze dvou třetin jsou akcie ve vlastnictví státu a ve zbývající části ve vlastnictví EGAP. Stát vykonává svá akcionářská práva (71,4 %) prostřednictvím ministerstev (MF, MPO, Ministerstva zahraničních věcí, Mze).

Na základě bankovní licence vydané Českou národní bankou je **předmětem činnosti** společnosti:

- a) přijímání vkladů od veřejnosti;*
- b) poskytování úvěrů a záruk;*
- c) platební styk a zúčtování;*
- d) otevírání akreditivů a obstarávání inkasa;*
- e) obchodování na vlastní účet nebo na účet klienta s devizovými hodnotami a zlatem;*
- f) investování do cenných papírů na vlastní účet (převoditelných cenných papírů emitovaných ČR, FNM, ČNB a zahraničními vládami, do zahraničních dluhopisů a do hypotečních zástavních listů);*
- g) poskytování bankovních informací;*

² ve znění zákona č. 60/1998 Sb., zákona č. 188/1999 Sb. a zákona č. 282/2002 Sb.

j) *poskytování doplňkových investičních služeb*³- poradenská činnost týkající se struktury kapitálu, průmyslové strategie, poskytování porad a služeb týkajících se fúzí a koupí podniků;

k) *činnosti, které přímo souvisejí s činnostmi uvedenými v bankovní licenci banky.*

ČEB je specializovanou bankovní institucí, která je pověřena provozováním financování vývozu se státní podporou (dále jen „podpořené financování“). **Podpořené financování** je ze zákona⁴ vymezeno jako:

a) krátkodobé a dlouhodobé financování a poskytování vývozních úvěrů, úvěrů na financování výroby pro vývoz, úvěrů na investice a na projektové financování;

b) krátkodobé a dlouhodobé poskytování finančních služeb souvisejících s vývozem (úvěry investorovi na financování investice, bance vývozce na financování vývozu, bance vývozce a bance výrobce na financování výroby pro vývoz; bankovní záruky, platební styk, atd.)

Během své dosavadní činnosti dokázala ČEB úspěšně produktově reagovat na veškeré potřeby vývozců co do teritoriální i zbožové struktury jejich potřeb a také na měnící se exportní schopnosti některých průmyslových sektorů zaměřených především na export. ČEB trvale posiluje i přes svoji specializaci svou pozici v bankovním sektoru a úspěšně si mezi podnikatelskou veřejností buduje pověst o bance ochotné a schopné zajistit komplexně veškeré služby potřebné pro úspěšnou realizaci exportních záměrů českých vývozců. Služby nabízené komerčním bankovním sektorem doplňuje o financování vývozních operací v oblastech, na něž není tento sektor z komerčních důvodů orientován. Pro plnění této úlohy je pro ČEB velmi důležité, že za její závazky ze splácení získaných finančních zdrojů na finančních trzích ručí podle zákona č. 58/1995 Sb. stát.

ČEB je součástí komplexního systému státní podpory vývozu. Jako člen České rady na podporu podnikání a exportu ve své činnosti spolupracuje se všemi organizacemi působícími v oblasti podpory podnikání a vývozu, tedy s příslušnými státními orgány a institucemi, zejména MPO a MF ČR, dále s agenturami Czech Trade a Czech Invest, Hospodářskou komorou ČR, podnikatelskými svazy, s profesními a oborovými sdruženími podniků a podnikatelů, zejména se Svazem průmyslu a dopravy, Asociací malého a středního podnikání, komerčními bankami, vývozci a výrobci a dalšími hospodářskými subjekty.

³ Podle zákona č. 591/1992 Sb., o cenných papírech, ve znění pozdějších předpisů

⁴ Podle zákona č. 58/1995 Sb., o pojišťování a financování vývozu se státní podporou

2.1.2 Hospodaření banky v letech 2002 – 2004

Tab. č. 2: Přehled základních ukazatelů hospodaření v letech 2002 - 2004

Ukazatel	Skutečnost			Index růstu (%)	
	2002	2003	2004		
	1	2	3	2/1	3/2
Základní kapitál (mil. Kč)	1 650	1 650	1 750	100,0	106,1
Bilanční suma (mil. Kč)	25 460	26 219	27 363	103,0	104,4
Stav úvěrů v nom. hodnotě* (mil.Kč)	18 970	21 071	22 222	111,1	105,5
Počet zaměstnanců	123	124	119	100,8	96,0
Všeobecné provozní náklady (mil.Kč)	148,9	158,7	163,1	106,6	102,8
Zisk po zdanění (mil. Kč)	155,9	106,5	113,3	68,3	106,4
Podíl klasifikovaných úvěrů (%)	0,6	6,4	17,4	1 118,6	271,9
Rentabilita vlastního kapitálu (%)	8,06	5,51	5,68	68,5	103,1
Kapitálová přiměřenost (%)	85,24	69,53	67,74	81,6	97,4

Zdroj: Výroční zpráva ČEB 2002, 2003, 2004. * nesnížený o vytvořené opravné položky

▼ Rok 2002

V důsledku zpomalení či dokonce stagnace ekonomického růstu ve světě prožila ČEB z obchodního hlediska obtížný rok, přesto však i nadále plnila své poslání a nepolevila v úsilí o neustálé zlepšování svých služeb pro české vývozce.

Poskytnuté úvěry tvořily 75 % všech aktiv banky. Z celkového objemu úvěrů ve výši 19,0 mld. Kč bylo 69 % poskytnuto bankovním subjektům v ČR i v zahraničí, zbývající část je tvořena úvěry nebankovním klientům. Objem uzavřených obchodních případů dosáhl 15,6 mld. Kč. Z tohoto objemu bylo 68 % tvořeno produkty přímo podporujícími vývoz (tj. financování vývozních úvěrů a poskytování neplatebních záruk), zbývající část byla tvořena financováním výroby pro vývoz. Z nejvýznamnějších obchodních případů lze jmenovat např. cukrovary Írán, letouny Alžírsko, vývoz traktorů do USA, investice do vodních elektráren v Bulharsku, vývoz uhlí na Slovensko apod.

Velmi důležitou a pozitivní událostí pro budoucí rozvoj státní podpory vývozu prostřednictvím ČEB bylo přijetí novely zákona č. 58/1995 Sb. o pojišťování a financování vývozu se státní podporou Poslaneckou sněmovnou Parlamentu ČR v květnu 2002. Vytvořil se tak prostor pro další rozšíření nabídky bankovních produktů a služeb ČEB pro české vývozce, zároveň došlo k zajištění plné kompatibility národní legislativy s právem Evropského společenství a ostatními mezinárodními pravidly v oblasti státní podpory vývozu.

▼ Rok 2003

V roce 2003 se otázka dalšího rozvoje a zkvalitnění státní podpory exportu stala předmětem široké diskuse. Jejím výsledkem bylo zpracování klíčového dokumentu, který pod názvem „Koncepce dalšího rozvoje státní podpory vývozu formou úvěrového pojištění a financování vývozu se státní podporou na období 2003 - 2006” schválila v prosinci 2003 vláda ČR.

Pokles objemu nově podepsaných smluv v r. 2003 (viz tab. č. 4) koresponduje s vývojem produkce a vývozní výkonností výrobců investičních celků, jehož pokles započatý už v roce 1998 se ukazuje jako trvalý a odráží se také v poptávce po střednědobém a dlouhodobém financování vývozu produkty ČEB. Tento trend pokračoval i v r. 2003. Stále většího významu proto nabývá financování jiných vývozních komodit, jenž má charakter opakovaných vývozu.

▼ Rok 2004

V roce 2004 zaznamenal český vývoz nejlepší výsledek od roku 1993. Hlavní příčinou se stal pozitivní vývoj kurzu Kč vůči USD (Kč posílila v průměru o 8,9 % s pozitivním dopadem na úhrady za dovoz především energetických surovin) a jen nepatrné oslabení vůči EURU (o 0,2 %). Na celkových výsledcích zahraničního obchodu (tempo růstu vývozu bylo o 4,5 % rychlejší než tempo růstu dovozu) se rozhodující měrou podílel přebytek v obchodu se zeměmi EU přesahující 226 mld. Kč, který eliminoval prohlubující se deficity s některými zeměmi (např. s Čínou). Meziročně vývoz vzrostl o 23,8 % zatímco dovoz jen o 19,2 %. Úhrnný vývoz zboží představuje 61,8 % HDP ČR.

Růst objemu českého vývozu byl zaznamenán ve všech zbožových skupinách. Nejrychlejší meziroční nárůst podílu na celkovém vývozu zaznamenaly SITC 7 - Stroje a dopravní prostředky a SITC 8 - Průmyslové spotřební zboží (obě shodně o 0,4 %). Nejrychleji rostl vývoz skupiny SITC 76 - Zařízení k telekomunikaci a záznamu a reprodukci zvuku (o 70,3 %) a SITC 77 - Elektrická zařízení, přístroje a spotřebiče s meziročním nárůstem (28,8 %). Základ vývozu - zbožová skupina SITC 78 - silniční vozidla se na vývozu strojírenského zboží podílí 29,7 % a na celkovém vývozu ČR 15,0 %.

Rok 2004 byl z pohledu obchodní činnosti ČEB úspěšný, podle objemu podepsaných smluv se stal dokonce třetím nejúspěšnějším v dosavadní historii, ale především také tím, že se začaly projevat organizační, procesní a marketingové změny provedené s cílem změnit

zaměření ČEB na banku klientsky orientovanou, schopnou pružně a komplexně uspokojit veškeré potřeby vývozce spojené s financováním jeho vývozního obchodního případu.

2.1.3 Ukazatele hospodaření v letech 2002 – 2004

Ø Zisk a jeho tvorba

Nejvyšší zisk po zdanění (155,9 mil. Kč) vytvořila ČEB v r. 2002 a zaznamenala tak oproti předchozímu roku značný nárůst (viz. graf č.1), který byl způsoben nemožností tvorby všeobecné bankovní rezervy a povinností jejího rozpuštění do výnosů na základě novely zákona č. 593/1992 Sb.⁵ a dalšími úsporami v oblasti finančních i provozních nákladů. V dalším roce banka hospodařila se ziskem 106 mil. Kč, což byl za zkoumané tři roky nejhorší výsledek. Meziroční pokles byl způsoben nižšími přijatými úroky zejména z mezibankovních obchodů vlivem snížení úrokových sazeb a nižšími přijatými poplatky než v r. 2002, kdy byly uzavřeny některé významné obchodní případy. Z tohoto pohledu lze považovat zisk dosažený v r. 2002 za mimořádný. V roce 2004 došlo, vlivem přijatých úroků, zejména z poskytnutých úvěrů a mezibankovních obchodů, opět k nárůstu zisku až na 113,3 mil. Kč. Vedení banky rozhodlo 20 000 tis. Kč přidělit do rezervního fondu a 93 273 tis. Kč do nerozděleného zisku na pokrytí očekávaného poklesu vlastního kapitálu.

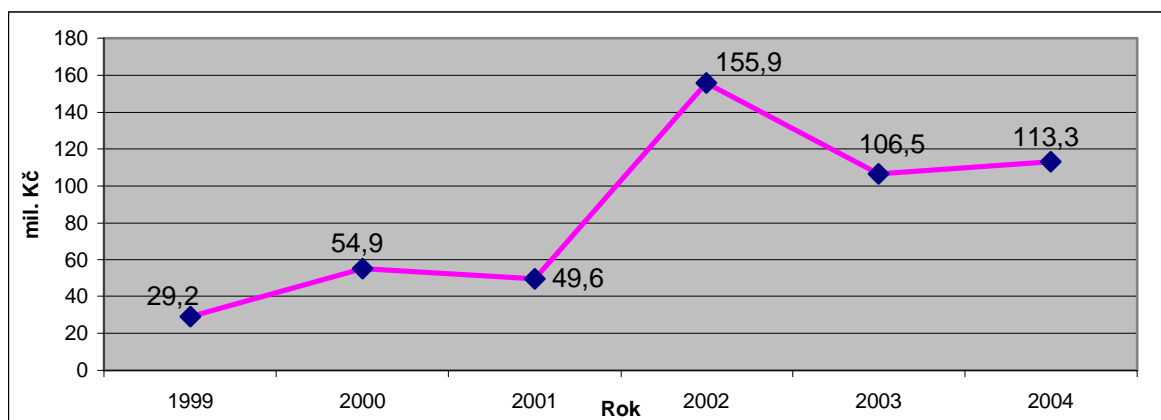
Tab. č. 3: Přehled tvorby zisku v letech 2002-2004

Položka zisku (tis. Kč)	Skutečnost k 31.12.		
	2002	2003	2004
Čistý výnos z úroků	- 274 656	- 79 970	53 702
Čistý výnos z poplatků	325 676	70 747	- 106 022
Zisk z finančních operací	17 512	166 696	48 074
Všeobecné provozní náklady	- 133 068	- 151 940	- 163 096
Zisk/ztráta z ostatních operací	0	0	1 144
Tvorba a použití rezerv a opravných položek	138 373	150 538	325 356
Zisk před zdaněním	73 837	156 071	159 158
Daň z příjmu	- 64 868	- 49 569	- 45 885
Zisk celkem	155 873	106 502	113 273

Zdroj: Výroční zpráva ČEB 2003, 2004.

⁵ Zákon č. 593/1992 Sb.⁵ o rezervách pro zjištění základu daně z příjmů.

Graf č.1: Vývoj zisku v letech 1999 - 2004 (mil. Kč)



Zdroj: Výroční zpráva ČEB 2004.

V souladu se zákonem č. 58/1995 Sb., o pojišťování a financování vývozu se státní podporou a dalších zákonů (viz. výše) jsou bance poskytovány dotace ze státního rozpočtu, a to na úhradu ztrát vyplývajících z provozování podpořeného financování, na jehož poskytnutí bylo sjednáno pojištění nebo jiné zabezpečení v souladu s tímto zákonem.

Ø Objem uzavřených smluv

V průběhu let 2002 - 2004 byly podepsány smlouvy o financování vývozních úvěrů, úvěrů na financování investic, na financování výroby pro vývoz a smluv o vystavení záručních listin. Nově uzavřené smlouvy o financování v roce 2004 dosáhly za sledované období nejvyšší hodnoty (17,3 mld. Kč), což představuje meziroční nárůst o 76 %.

Tab. č. 4: Přehled podepsaných smluv 2002 - 2004

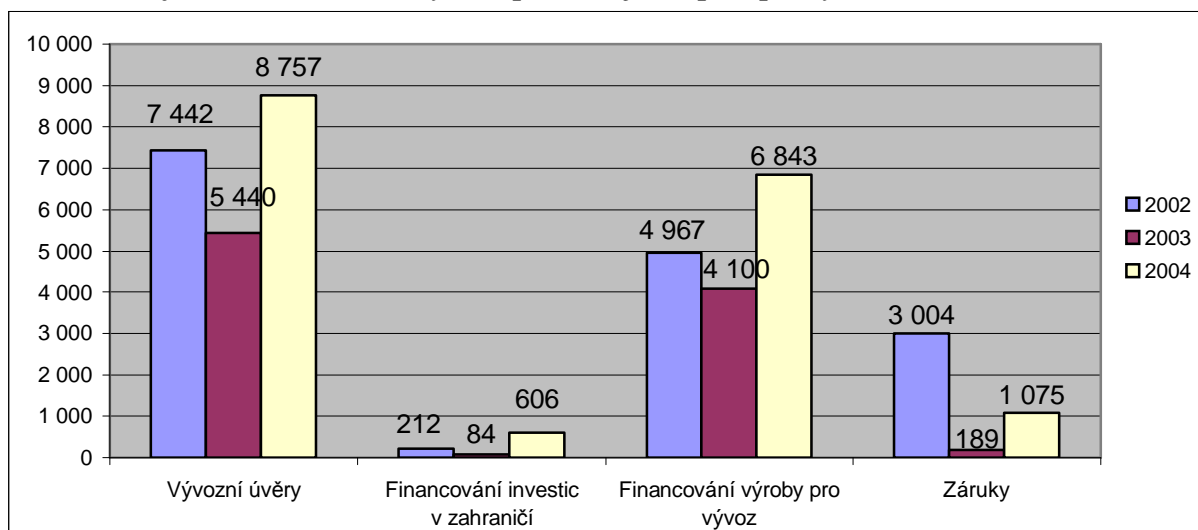
Objem podepsaných smluv (mil. Kč)	Skutečnost			Meziroční index (%)	
	2002	2003	2004	2/1	3/2
	1	2	3		
Financování vývozních úvěrů	7 442	5 440	8 757	73,1	1,61
Financování úvěrů na investice	212	84	606	39,6	7,21
Financování výroby pro vývoz	4 967	4 100	6 843	82,5	1,67
Záruky	3 004	189	1 075	6,3	5,69
Financování vývozu celkem	15 626	9 813	17 281	62,8	1,76

Zdroj: Výroční zpráva ČEB 2003, 2004.

Z více než 60 % se uzavřené smlouvy týkaly přímé podpory zahraničně obchodních operací. Zbývající část byla tvořena úvěrovými operacemi před uskutečněním vlastního vývozu. Tento stav je důkazem vysokého zájmu vývozců o komplexní financování jejich

exportních projektů počínaje již nákupem materiálu, jeho zpracováním, nákupem subdodávek a služeb souvisejících s výrobou a nakonec i mzdových nákladů během výroby.

Graf č.2: Financování vývozu podle objemu podepsaných smluv (mil. Kč)



Zdroj: Výroční zpráva ČEB 2004.

Z hlediska struktury produktů na financování vývozu (viz graf č.2) převážnou část tvoří financování vývozních úvěrů a téměř 40 % úvěry na financování výroby pro vývoz. Záruky se na celkovém objemu podepsaných smluv podílejí 6 % a úvěry na financování investic českých právnických osob v zahraničí 4 %. Oproti výsledkům roku 2003 došlo k nárůstu ve všech kategoriích.

Projevem poklesu exportní výkonnosti výrobců investičních celků (viz tab. č. 4) zejména v roce 2003, který však trvá od r. 1998, je postupná, ale zjevná absence poptávky po financování vývozu z oblasti energetiky a rozsáhlých technologických celků na klíč a zjevný větší počet realizovaných obchodních případů ze sektoru obráběcích strojů, dopravních prostředků, manipulační techniky a strojů užívaných v průmyslu.

Ø Struktura aktiv a pasív

Struktura aktiv a pasív se meziročně významně nezměnila. Z celkového objemu zdrojů představují vlastní zdroje 9 %, cizí zdroje ve formě závazků a rezerv 91 %. Základním a dlouhodobě stabilním zdrojem financování (viz tab. č. 5) veškerých aktivit ČEB spojených s podporou vývozu jsou emise cizoměnových a korunových dluhopisů. Tyto dluhopisy dosáhly nejvyšší hodnoty v r. 2003 (18,7 mld. Kč) a pokrývají tak úvěrové aktivity z více než

76 %. Tuto zdrojovou základnu dále významně doplňují výpůjčky od bank (6,8 mld. Kč) a zdroje přijaté od nebankovních klientů (0,9 mld. Kč).

Tab. č. 5: Přehled pasív ČEB

Pasíva (tis. Kč)	Skutečnost k 31.12.			Meziroční index (%)	
	2002	2003	2004	2/1	3/2
	1	2	3		
Závazky vůči bankám	4 520 045	3 737 072	6 781 980	82,7	181,5
Závazky vůči klientům	1 419 083	915 308	857 078	64,5	93,6
Vydané dluhopisy	16 405 354	18 673 258	17 022 997	113,8	91,2
Ostatní pasíva	491 643	342 362	275 619	69,6	80,5
Rezervy	505 885	330 124	0	65,3	0,0
Základní kapitál	1 650 000	1 650 000	1 750 000	100,0	106,1
Fondy tvořené ze zisku	312 177	463 941	562 485	148,6	121,2
Zisk	155 873	106 502	113 273	68,3	106,4
Pasíva celkem	25 460 060	26 218 567	27 363 432	103,0	104,4

Zdroj: Vlastní tvorba.

V souladu s novelou zákona č. 593/1992 Sb., o rezervách pro zjištění základu daně z příjmů, a s přechodem na účtování dle mezinárodních standardů účetního výkaznictví v roce 2005, byla ke konci roku 2004 zcela rozpuštěna všeobecná bankovní rezerva ve výši 330,1 mil. Kč. Výnos z rozpuštění rezervy byl předepsán k odvodu do státního rozpočtu. Rezervy jsou tvořeny, má-li banka existující závazek v důsledku předchozích událostí a je-li pravděpodobné, že bude třeba vynaložit prostředky na jeho vypořádání a lze přiměřeně odhadnout výši tohoto závazku.

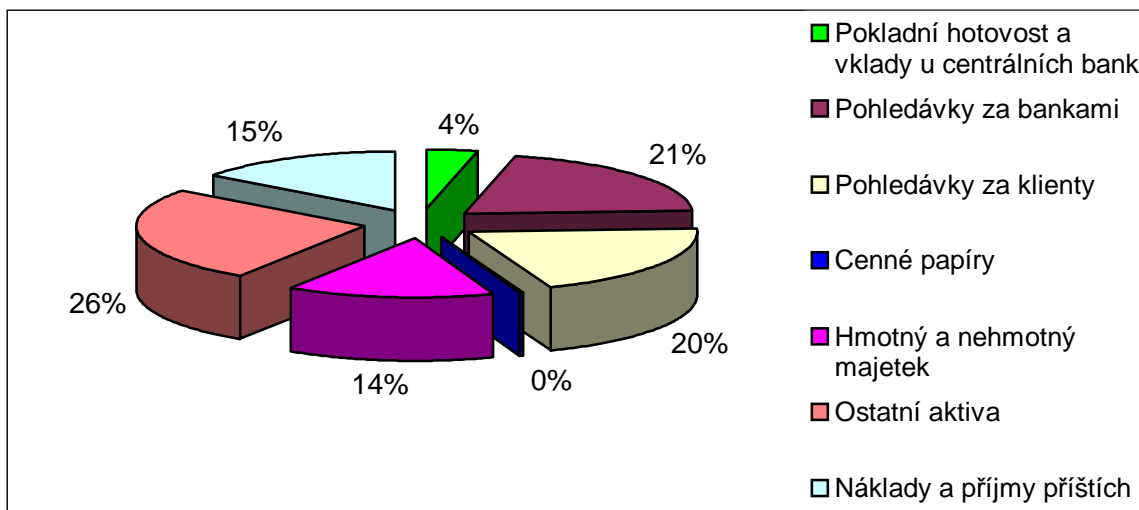
Tab. č. 6: Přehled aktiv ČEB

Aktiva (tis. Kč)	Skutečnost k 31.12.			Meziroční index (%)	
	2002	2003	2004	2/1	3/2
	1	2	3		
Pokladní hotovost a vklady u centrálních bank	32 501	24 238	4 486	74,6	18,5
Pohledávky za bankami	17 302 094	17 370 814	18 545 511	100,4	106,8
Pohledávky za klienty	6 073 641	7 585 729	7 803 966	125,9	102,9
Cenné papíry	788 092	483 530	11 834	61,4	2,4
Hmotný a nehmotný majetek	61 142	48 447	36 319	79,2	75,0
Ostatní aktiva	1 159 666	703 087	959 260	60,6	136,4
Náklady a příjmy příštích období	42 924	2 722	2 056	6,3	75,5
Aktiva celkem	25 460 060	26 218 567	27 363 432	103,0	104,4

Zdroj: Vlastní tvorba.

Pokud jde o užití zdrojů (viz tab. č. 6), rozhodující podíl představují pohledávky z úvěrů, které tvoří více než 84 % aktiv. Z toho pohledávky z úvěrů bankám činí 70 %, pohledávky z úvěrů klientům 30 % pohledávek. Dočasně volné zdroje jsou využívány formou mezibankovních operací a nákupem vysoce bonitních cenných papírů.

Graf č.3: Struktura aktiv ČEB za rok 2004 (v %)



Zdroj: Vlastní tvorba.

Z hlediska struktury došlo v porovnání s předchozím rokem k nárůstu podílu zdrojů získaných od bank na úkor emise dluhopisů uzavřením nové víceměnové revolvingové půjčky v hodnotě 220 mil. USD ke krytí narůstající obchodní aktivity ČEB. Zdroje získané emisí dluhopisů poklesly pouze v korunovém vyjádření v důsledku výrazného zpevnění kurzu CZK vůči USD. Podíl ostatních zdrojů zůstal na úrovni předchozího roku.

2.1.4 Zhodnocení činnosti ČEB

ČEB, která je pověřena provozováním financování vývozu se státní podporou, v průběhu posledních let potvrdila, že se stala stabilní a významnou součástí systému státní podpory českého vývozu a důvěryhodným partnerem pro vývozce z ČR i pro investory a ostatní věřitele. Nejúspěšnějším z analyzovaných roků se podle objemu podepsaných smluv stal rok 2004, byl to zároveň třetí nejúspěšnější rok v dosavadní historii ČEB. I ostatní roky byly roky úspěšnými. Nejvyššího zisku banka dosáhla v roce 2002, což lze ale považovat za mimořádnou situaci. Na ztrátu z provozování podpořeného financování jsou bance poskytovány dotace ze státního rozpočtu. Největší podíl na aktivech mají pohledávky za bankami a klienty a dále cenné papíry.

Hluboké strukturální a vlastnické změny v českém průmyslu, měnící se exportní schopnosti jeho tradičních odvětví a nástup odvětví nových a proces vstupu ČR do EU odráží vývoj struktury úvěrů a vede k přizpůsobování se těmto změnám. ČEB dále pokračuje v otevírání nových trhů a příležitostí pro české firmy v zemích SNS, zejména ve Střední Asii, dále pak na Balkáně, na Dálném Východě a nově v Latinské Americe. Trvalým úkolem ČEB zůstává zjednodušení přístupu českých firem k produktům podpořeného financování. Jedná se o zvyšování komfortu jejich obsluhy, stále inovace portfolia produktů a služeb a konzistentní využití synergie s ostatními institucemi státní podpory podnikání, zejména pak s EGAP, ČMZRB, Czech Trade a s podnikatelskými svazy a organizacemi.

2.2 Českomoravská záruční a rozvojová banka

2.2.1 Všeobecné informace

Českomoravská záruční a rozvojová banka, a.s. byla založena roku 1992 podle obchodního zákoníku jako akciová společnost se sídlem v Praze. Banka má v ČR pět poboček: v Brně, Ostravě, Hradci Králové, Plzni a v Praze a jedno regionální pracoviště v Českých Budějovicích.

ČMZRB má oprávnění k činnosti od ČNB a KCP. Od ČNB obdržela plnou bankovní licenci a devizovou licenci (vedení devizových účtů fyzickým a právnickým osobám, ukládání devizových prostředků na účty u devizových bank v ČR a obchodování na vlastní účet nebo účet klienta s devizovými hodnotami, s výjimkou obchodování s deriváty)⁶ a od KCP povolení od roku 2002 k výkonu činnosti obchodníka s cennými papíry podle zákona o cenných papírech. Na základě tohoto zákona je ČMZRB oprávněna poskytovat tyto **hlavní investiční služby**:

- *přijímání a předávání pokynů týkajících se investičních instrumentů na účet zákazníka a na cizí účet,*
- *obchodování s investičními instrumenty na vlastní účet,*
- *upisování emise investičních instrumentů nebo její umístování.*

Banka je na základě rozhodnutí KCP oprávněna poskytovat **doplňkové investiční služby**:

- *poskytování úvěrů nebo půjček zákazníkovi za účelem provedení obchodu s investičními instrumenty,*

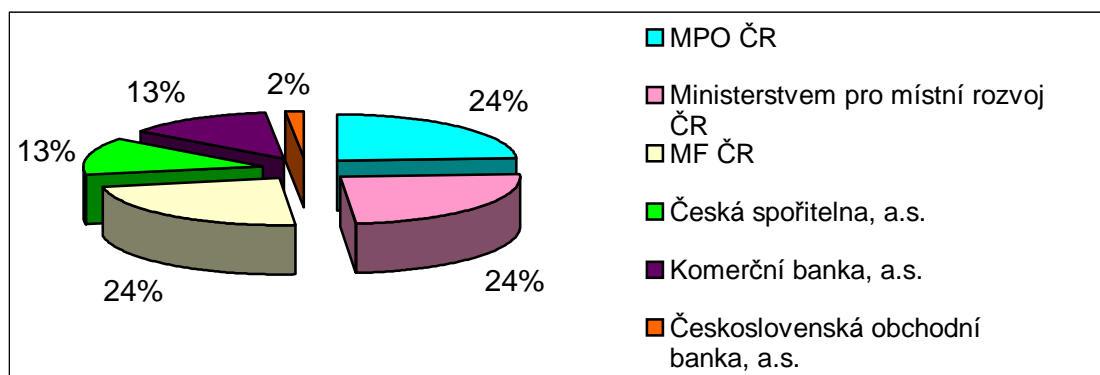
⁶ Podle zákona č. 591/1992 Sb., o cenných papírech.

- poskytování služeb souvisejících s upisováním emisí,
- provádění devizových operací souvisejících s poskytováním investičních služeb.

Bankovní činnost ČMZRB je specializována na podporu malého a středního podnikání v ČR prostřednictvím záručních a úvěrových produktů a na poskytování infrastrukturních úvěrů ze zdrojů od mezinárodních finančních institucí. **Činnost ČMZRB spočívá zejména v:**

- poskytování korunových a devizových úvěrů a záruk,
- přijímání a poskytování korunových a devizových vkladů,
- vedení běžných a termínovaných korunových a devizových účtů,
- poskytování běžných bankovních služeb prostřednictvím sítě poboček,
- obchodování s cennými papíry.

Graf č. 4: Zastoupení ČR v ČMZRB



Zdroj: Vlastní tvorba.

2.2.2 Hospodaření banky v letech 2002 - 2004

Tab. č.7: Základní ukazatele činnosti banky

Jednotka (rok)	Skutečnost			Meziroční index (%)	
	2002	2003	2004	2/1	3/2
	1	2	3		
Úhrn aktiv (mil. Kč)	89 757,0	47 990,0	48 422,0	53,5	100,9
Cizí zdroje (mil. Kč)	86 082,0	44 005,0	44 387,0	51,1	100,9
Vlastní kapitál (mil. Kč)	3 675,0	3 985,0	4 035,0	108,4	101,3
Základní kapitál (mil. Kč)	1 975,8	2 131,5	2 131,5	107,9	100,0
Zisk po zdanění (mil. Kč)	535,0	644,0	679,0	120,4	105,4
Portfolio záruk (mil. Kč)	7 372,0	8 201,0	9 326,0	111,2	113,7
Kapitálová přiměřenost (%)	21,7	22,2	23,8	102,2	107,2
Průměrný počet zaměstnanců	252	258	260	102,4	100,8
Pobočky (počet)	5	5	5	100,0	100,0

Zdroj: Výroční zpráva ČMZRB 2002, 2003, 2004.

▼ Rok 2002

Rok 2002 je z hlediska trendů v hospodaření banky rokem pokračujícího rozvoje obchodní činnosti spojeného s růstem výnosů ze záruk a úvěrů. Obchodní činnost banky byla výrazně ovlivňována jak rozsahem zdrojů poskytovaných ze státního rozpočtu či z jiných zdrojů na podporu rozvoje sektoru malých a středních podniků a bydlení, tak i celkovým vývojem v těchto částech ekonomiky. K 31.12.2002 dosáhl počet MSP 813 805 a zvýšil se meziročně o 9 %. Nárůst v počtu podniků vykazuje zejména obchod, služby a doprava. Podíl počtu MSP na celkovém počtu podniků v ČR činil 99,8 %. MSP s méně než 250 zaměstnanci zaměstnávaly 60,9 % zaměstnanců. Nárůst zaměstnanosti vykazoval zejména průmysl, obchod a služby. Podíl MSP na celkových výkonech národního hospodářství se zvýšil oproti roku 2001 o 0,6 %, na vývozu dosáhl 34,2 % a na dovozu činil 50,3 %.

V oblasti bytové výstavby došlo k určitému oživení, částečně též díky poklesu úrokových sazeb zlepšujících podmínky pro financování pomocí hypotečních úvěrů. V roce 2002 byla zahájena výstavba takřka 34 tisíc bytů, dokončeno bylo celkem 27,4 tis. bytů a bylo vydáno 35 tis. stavebních povolení.

Významný zásah, jehož hlavní dopad se projevil až v následujícím roce, představovaly změny spojené se zánikem a přípravou přechodu kompetencí na pověřené obce. V této situaci dále vzrostl význam krajů, které i přes stále relativně omezené finanční zdroje dále prohlubovaly svoje představy o směrech činnosti, mezi jiným zaměřené i na vytváření podmínek pro rozvoj podnikání.

▼ Rok 2003

Pokračující vysoká míra disproporce mezi zdroji a nároky na čerpání prostředků na podporu MSP vedly koncem roku 2003 ke změně podmínek programů podpory MSP pro rok 2004 a omezení podpor formou příspěvku na úhradu úroků. Koncem druhého pololetí současně došlo k mimořádnému zvýšení prostředků na podporu MSP, což dovolilo uspokojit v potřebném rozsahu podané žádosti.

Oblast bytové výstavby byla pozitivně ovlivněna nízkou úrovní úrokových sazeb, což se projevilo zlepšujícími se podmínkami pro financování pomocí hypotečních úvěrů. V roce 2003 byla zahájena výstavba více než 36 tisíc bytů, tj. o 8,6 % více než v minulém roce, dokončeno bylo přes 27 tisíc bytů, tj. o 2,8 % méně a přibližně 13 tis. bytů (o 6,5 % méně) bylo zmodernizováno. Většina kategorií bytové výstavby zaznamenala v r. 2003 pokles.

Zejména druhá polovina roku 2003 byla charakteristická vysokou intenzitou prací banky k vytvoření podmínek pro využití strukturálních fondů pro rozvoj české ekonomiky po vstupu do EU. Patřila k nim i změna zákona č. 47/2003 Sb., o podpoře malého a středního podnikání, jež vedla k novému uspořádání části institucí podílejících se na podpoře podnikání.

▼ Rok 2004

Charakteristickým rysem roku 2004 byla častější komunikace banky s partnery v rámci EU a nová kvalita spolupráce s některými partnery v tuzemsku. Dopady z členství v EU se projevily v rozsahu a vývoji obchodní činnosti, a to zejména v oblasti podpory MSP. Došlo zde v souvislosti s využíváním prostředků ze strukturálních fondů k poměrně výrazným změnám v poskytování části produktů banky. Posilování kursu české koruny vůči euru a USD zhoršovalo možnosti exportu, avšak neznamenalo závažnější dopady na její měnové pozice. Konec roku však vnesl značnou nejistotu mezi klienty a bankovní sektor v důsledku zpochybnění souladu několika typů poskytovaných podpor v oblasti bydlení s právem EU. Také se ukázalo, že prostředky EU a národní veřejné prostředky jsou schopny pokrýt jen část potřeb vyvolaných plněním přijatých závazků v oblasti čistoty odpadních vod.

Rok 2004 přinesl jasné potvrzení trendu elektronického přenosu a vstupu údajů nezbytných pro posouzení žádostí o podpory z veřejných prostředků. Velmi názorným příkladem rychlosti a rozsahu této změny jsou postupy předávání žádostí o podpory z prostředků strukturálních fondů EU.

2.2.3 Ukazatele činnosti banky v letech 2002 – 2004

Ø Zisk a jeho tvorba

Tab. č. 8: Přehled tvorby zisku ČMZRB 2002-2004

Položka zisku (tis. Kč)	Skutečnost k 31.12.		
	2002	2003	2004
Čistý výnos z úroků	654 157	599 702	606 208
Čistý výnos z poplatků	632 531	796 721	828 901
Zisk z finančních operací	39 539	- 387 689	54 568
Všeobecné provozní náklady	- 431 289	- 174 379	- 291 889
Tvorba a použití rezerv a opravných položek	- 171 878	247 314	- 191 442
Zisk před zdaněním	723 060	1 081 669	1 006 346
Daň z příjmu	- 244 434	- 437 735	- 327 435
Zisk celkem	534 899	643 786	678 911

Zdroj: Výroční zpráva ČMZRB 2003, 2004.

Zisk po zdanění se meziročně zvyšoval, v roce 2004 o 5,5 % na 679 mil. Kč, což představuje dosud nejvyšší dosaženou položku v historii banky. Hodnota zisku po zdanění vytvořeného na 1 pracovníka dosáhla 2,6 mil. Kč. Vlastní kapitál také rostl oproti r. 2003 o 1,2 % a dosáhl výše 4 035 mil. Kč. Na dividendách bylo akcionářům v r. 2004 vyplaceno 97 % (622 mil.Kč) zisku po zdanění vytvořeného v roce 2003. Ke konci r. 2004 byly veškeré známé ztráty plně kryty vytvořenými rezervami a opravnými položkami. Bilanční suma k 31.12.2004 byla o 1 % vyšší než v předchozím roce a dosáhla čisté hodnoty 48 mld. Kč.

Tab. č. 9: Přehled rozdělení zisku v letech 2002-2004

Položka (tis. Kč)	2002	2003	2004
Příděl do zákonného rezervního fondu	26 745	13 624	0
Příděl do sociálního fondu	5 900	6 300	6 600
Odměny členům představenstva a dozorčí rady	641	689	726
Převod do základního kapitálu	178 000	0	0
Převod do nerozděleného zisku	2 679	1 063	263 965
Dividendy	320 934	622 110	407 620
Zisk po zdanění	534 899	643 786	678 911

Zdroj: Vlastní tvorba.

Ø Struktura aktiv a pasív

Tab. č. 10: Přehled aktiv ČMZRB 2002-2004

Aktiva (tis. Kč)	Skutečnost k 31.12.			Meziroční index (%)	
	2002	2003	2004		
	1	2	3	2/1	3/2
Pokladní hotovost a vklady u centrálních bank	285 358	144 615	142 934	50,7	98,8
Pohledávky za bankami	45 139	8 027 479	7 588 289	177,8	94,5
Pohledávky za klienty	30 360	28 951	29 727	95,4	102,7
Cenné papíry	12 616	10 122	10 082	80,2	99,6
Hmotný a nehmotný majetek	326 628	315 636	287 676	96,6	91,1
Ostatní aktiva	968 034	414 409	577 527	42,8	139,4
Náklady a příjmy příštích období	60 610	76 620	111 815	126,4	145,9
Aktiva celkem	89 756	48 053	48 518	53,5	101,0

Zdroj: Vlastní tvorba.

Na straně aktiv se výrazně zvýšila v roce 2002 zejména hodnota pohledávek za bankami včetně ČNB. Tento nárůst byl financován především nárůstem závazků ke klientům. Banka v posledním sledovaném roce disponovala portfoliem finančních investic ve výši 17,6 mld. Kč (36 % čistých aktiv) umístěných převážně jako vklady u bank (16 % aktiv), do státních dluhopisů, dluhopisů vybraných bank, podniků a pokladních

a pokladničních poukázek (20 % aktiv). Významnou položkou čistých aktiv byly úvěry poskytnuté státním institucím (49 % aktiv) vykázané v položce pohledávky za klienty a úvěry klientům (12 % aktiv).

Zdrojové krytí na straně pasív bylo zajišťováno především závazky vůči bankám (60 % pasív) a z 19 % závazky vůči klientům, vlastním kapitálem (8 %), rezervami (5 % pasív) a přechodnými a ostatními pasivy.

Tab. č. 11: Přehled pasív ČMZRB 2002-2004

Pasíva (tis. Kč)	Skutečnost k 31.12.			Meziroční index (%)	
	2002	2003	2004	2/1	3/2
	1	2	3		
Závazky vůči bankám	27 703 949	28 937 361	28 971 161	104,5	100,1
Závazky vůči klientům	53 279 340	9 940 158	9 325 165	18,7	93,8
Ostatní pasíva	1 915 175	1 370 853	1 971 678	71,6	143,8
Rezervy	2 803 510	2 373 307	2 498 745	84,7	105,3
Základní kapitál	1 975 800	2 131 550	2 131 550	107,9	100,0
Oceňovací rozdíly	- 813 844	0	0	0,0	0,0
Výnosy a výdaje příštích období	1 194 014	1 383 175	1 619 823	115,8	117,1
Fondy tvořené ze zisku	765 372	806 317	863 025	105,3	107,0
Zisk za účetní období	534 899	686 869	713 022	128,4	103,8
Nerozdělený zisk	398 638	423 567	424 630	106,3	100,3
Pasíva celkem	89 756 853	48 053 157	48 518 799	53,1	101,0

Zdroj: Vlastní tvorba.

Podnikatelé předložili bance celkem 4 742 žádostí o podporu. Z tohoto počtu bylo 3 531 žádostí kladně vyřízeno, 322 žádostí bylo zamítnuto pro nesplnění podmínek. Od žádosti odstoupilo v průběhu jejího vyřizování 190 klientů. Zbývajících 699 žádostí nebylo v roce 2004 vyřízeno, a to zejména z důvodu nedostatečného objemu finančních prostředků.

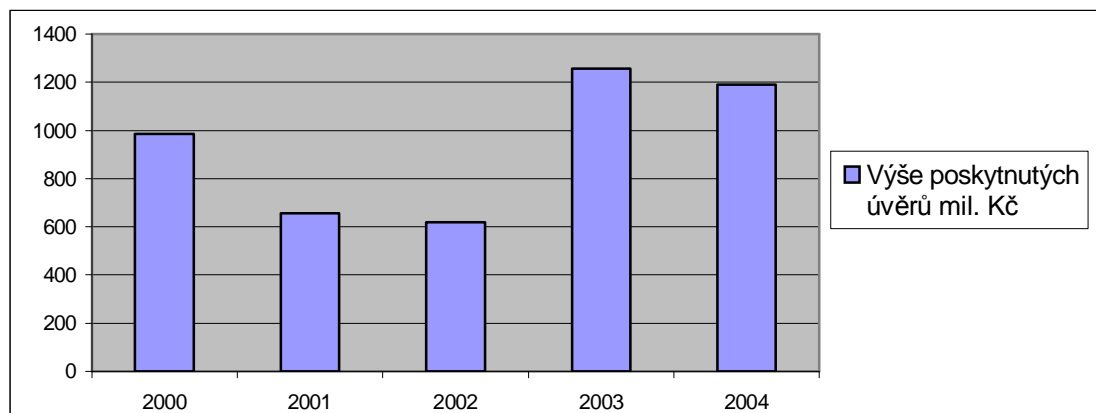
Tab. č. 12: Poskytnuté zvýhodněné a bezúročné úvěry ČMZRB

Ukazatel	2000	2001	2002	2003	2004
Poskytnuté úvěry (počet)	360	357	571	1 340	1 411
Výše poskytnutých úvěrů (mil. Kč)	984,3	655,8	618,2	1 257,4	1 190,7
Průměrná výše úvěrů (mil. Kč)	2,7	1,8	1,1	0,9	0,8

Zdroj: Výroční zpráva ČMZRB 2004.

Nejvíce úvěrů bylo poskytnuto k projektům realizovaným v Moravskoslezském kraji (336 úvěrů, 270 mil. Kč), nejméně v kraji Libereckém (32 úvěrů, 28 mil. Kč). Tyto úvěry byly směřovány především na realizaci projektů průmyslové výroby a obchodní činnosti.

Graf č. 5: Poskytnuté úvěry 2002-2004 (mil. Kč)



Zdroj: Vlastní tvorba.

2.2.4 Zhodnocení hospodaření ČMZRB

V návaznosti na celkové zpomalení tempa růstu světové ekonomiky, došlo v tomto období k poklesu tempa růstu české ekonomiky. Ničivé dopady povodní v letě 2002 dále prohloubily komplikace nejen veřejných rozpočtů, ale zasáhly negativně i do všech oblastí ekonomiky a vyžádaly si rozšíření možnosti pro čerpání úvěrových zdrojů ze zahraničí pro urychlenou obnovu poškozené infrastruktury ekonomiky. Dokončená privatizace bankovního sektoru se postupně u části bank začala projevovat ve vyšším zájmu o segment MSP. Požadavky na obezřetné poskytování úvěrů a celkově slabý světový i tuzemský ekonomický růst i nadále zpomalovaly emisi nových úvěrů.

Vytvoření **Rady pro podporu podnikatelského prostředí** v r. 2004 v gesci MPO ČR a se pozitivně promítlo do zaměření programů realizovaných ČMZRB. Za pozitivní jev lze považovat dále rostoucí zájem bank o segment MSP, což se projevilo jak v nárůstech výše nově poskytnutých úvěrů (nejvíce jich ČMZRB poskytla v roce 2004) tak i zvýšením poptávky po zárukách banky. Charakteristickým rysem pro trh bankovních úvěrů určených MSP bylo zjednodušení a zrychlení procesů poskytování bankovních úvěrů a částečně i vyšší ochota bank akceptovat riziko.

Značné dopady do činnosti banky přinesla povinnost zapracování změn v předpisech regulujících činnosti ČMZRB jako banky, jako podnikatele a jako poskytovatele veřejné podpory. Jejich zavedení však bohužel zvýšilo pracnost a nároky na softwarovou podporu. Jednalo se např. o změny v oblasti řízení úrokového rizika, výkonu činnosti obchodníka s cennými papíry, čerpání úvěrů a monitorování a kontroly podpořených projektů a klientů.

3. FONDY V EU

ČR spolu s dalšími kandidátskými zeměmi přistoupila dne 1. května 2004 k EU. Tímto krokem jsme se zařadili do společenství vyspělých evropských zemí. Evropské integrační procesy jsou naprostým fenoménem, který nemá v historii moderní civilizace ani předchůdce a dosud ani následovníka. Její jedinečnost spočívá ve vytýčeném cíli, kterým je snaha o sdružení států s dlouholetým vlastním specifickým vývojem, kulturou, historií a národními tradicemi, jež mají řadu společných rysů, ale zároveň se v mnohém odlišují. Odstranění či alespoň snížení ekonomických rozdílů je úkolem **politiky hospodářské a sociální soudržnosti** (regionální politika) a nástrojem k jeho dosažení jsou zejména strukturální fondy EU.

3.1 Fondy v rozpočtovém procesu EU

Rozpočty mezinárodních a nadnárodních organizací včetně rozpočtu EU jsou výrazem přesahování veřejných financí na mezinárodní úroveň. **Mezinárodní (nadmárodní) veřejné finance** můžeme vymezit jako peněžní vztahy vznikající při získávání, rozdělování, přerozdělování a užití peněz mezinárodními organizacemi a mezinárodními seskupeními, které mají svůj původ v národních veřejných financích (jde rovněž o peníze daňových poplatníků). Prostřednictvím mezinárodních veřejných financí se zajišťují **mezinárodní (nadmárodní) veřejné statky**, resp. národní, regionální a místní veřejné statky, které nabyly mezinárodního charakteru (byly oceněny, uznány příslušným mezinárodním společenstvím). V některých případech lze hovořit o globálních veřejných statcích jako je udržení života na planetě, zabezpečení mírového vývoje světa apod.

Role mezinárodních financí s postupující globalizací světa vzrůstá. Růst vzájemné závislosti ekonomik celého světa, dynamika mezinárodního obchodu a zejména mezinárodního finančního a kapitálového trhu, rostoucí úloha nadnárodních korporací, vznik nečekaných turbulencí ve světové ekonomice v minulých letech, prohlubování disparit mezi bohatými a chudými zeměmi zvyrazňuje **potřebu mezinárodní fiskální koordinace**.

3.1.1 Rozpočet EU

Nejen každý stát, ale také každá mezinárodní organizace má svůj rozpočet. Rozpočet EU slouží k financování společných aktivit, které byly na úroveň EU přeneseny prostřednictvím primární legislativy.

Společný rozpočet se liší od národních rozpočtů jednotlivých členských států především těmito rozdíly:

- velikost podílu rozpočtu EU na HNP EU nesmí přesáhnout v letech 2000–2006 hranici 1,27 %,
- rozpočet musí být vždy konstruován jako vyrovnaný, není možné, aby byl deficitní,
- výdaje rozpočtu směřují především na společnou zemědělskou politiku a strukturální operace,
- má přesně vymezené a limitované zdroje příjmu.

▼ Rozpočet EU pro rok 2005

Rozpočet Evropské unie se jako každý rozpočet skládá z příjmů a výdajů. **Hlavní příjmy rozpočtu EU** jsou čtvero druhu:

1. *zemědělské dávky* a tzv. cukerní dávka;
2. *cla* na dovozy zboží z nečlenských zemí EU dle společných celních tarifů;
3. tzv. "*vlastní DPH*" - každý členský stát odvádí do rozpočtu unie část z DPH dle jednotné sazby (v současnosti max. 0,5 %);
4. tzv. *doplňující příjem* - výpočet na základě hrubého národního důchodu (HND) všech členských států - zde se jedná o příspěvky jednotlivých členských států do rozpočtu unie - v současnosti je maximální hranice pro tyto příspěvky ve výši 1,27 % celkové hodnoty HND EU.

V rozpočtu na rok 2005 tvoří **v příjmové oblasti** zemědělské dávky a dávky z cukru 1,5 %, cla 10,1 %, zdroje založené na DPH 14,4 % a zdroje založené na HND EU - příspěvky členských států – 73 %.

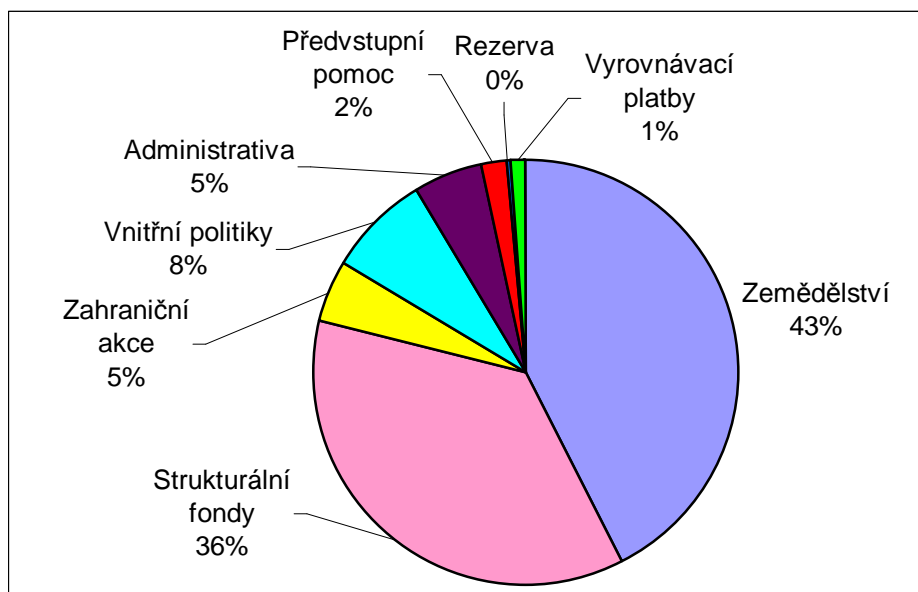
V oblasti výdajů se rozpočet Evropské unie člení do osmi položek:

1. *zemědělství*,
2. *strukturální operace* - Strukturální fondy a Fond soudržnosti,
3. *vnitřní politiky*,
4. *vnější akce* (zahraniční politiky),
5. *administrativa*,
6. *rezervy* - měnová rezerva, rezerva na záruky a mimořádnou pomoc,

7. *předvstupní strategie* - např. Rumunsko, Bulharsko, Chorvatsko, Turecko,
8. *vyrovnávací platby*.

Největší část rozpočtu EU odčerpává zemědělství (43 %). Druhou největší výdajovou položkou jsou výdaje ze **strukturálních fondů** (36 %). Konkrétní strukturu výdajů rozpočtu EU roku 2005 dokumentuje graf č.6.

Graf č. 6: Výdaje rozpočtu EU roku 2005 (v %)



Zdroj: Vlastní tvorba.

Celkový rozpočet EU pro rok 2005 činil 106 300 miliard EUR v položkách plateb, což je přes 100 mld. EUR. 64,3 % z položky na strukturální politiku (přes 27 mld. EUR) jde do zemí jako např. Německo, Řecko, ale také všechny nové členské země, tedy i ČR. Nahumanitární pomoc poskytla EU přes 500 mil. EUR, na podporu lidských práv a demokracie ve světě 130 mil. EUR atd.

3.1.2 Strukturální fondy

Strukturální fondy jsou spravovány Evropskou komisí a slouží k financování strukturální pomoci Společenství, která je směřována převážně do chudších regionů členských států a s jejíž pomocí je posilována hospodářská a sociální soudržnost EU tak, aby byly splněny výzvy jednotného vnitřního trhu. Členské státy přispívají danou finanční částkou do společného rozpočtu EU, aby napomohly méně prosperujícím regionům a sociálním

skupinám. Pro období let 2000–2006 bude takto vynaložena jedna třetina z celkového rozpočtu EU, tedy 213 mld. eur.

V současné době existují čtyři strukturální fondy, ze kterých členské státy čerpají finance prostřednictvím "národních" programových dokumentů:

1. *Evropský fond regionálního rozvoje,*
2. *Evropský sociální fond,*
3. *Evropský zemědělský podpůrný a záruční (garanční) fond,*
4. *Finanční nástroj na podporu rybolovu.*

Výdajová aktivita uvedených fondů je koordinována a bohatě dotována. Hlavním záměrem je snížit regionální rozdíly mezi jednotlivými regiony EU, tak aby se vytvořila ekonomická a sociální rovnováha. **Cíle strukturálních fondů** definují orgány ES a na probíhající období byly stanoveny následující tři:

- 1) *Podpora nejvíce zaostávajících regionů.*
- 2) *Podpora všech průmyslových, venkovských a městských oblastí, které čelí mimořádným problémům restrukturalizace.*
- 3) *Opatření na podporu politiky zaměstnanosti, vzdělávání a školství.*

▼ Evropský fond regionálního rozvoje (The European Regional Development Fund - ERDF)

Evropský fond regionálního rozvoje byl založen v roce 1975 jako základní nástroj regionální politiky s cílem napomoci snížit sociální a ekonomickou nerovnováhu mezi regiony zemí EU. V současné době patří mezi nejvýznamnější strukturální fondy. Poskytuje finanční pomoc v rámci prvních dvou cílů strukturálních fondů a **je zaměřen na:**

- investice do výroby určené k vytváření nových nebo stávajících pracovních míst,
- investice do infrastruktury,
- rozvoj místního potenciálu – místní rozvoj a rozvoj malého a středního podnikání v problémových regionech,
- výzkum a vývoj,
- investice zaměřené na životní prostředí.

▼ Evropský sociální fond (The European Social Fund - ESF)

Evropský sociální fond patří mezi nejstarší finanční nástroje, neboť vznikl již v roce 1960. V současnosti prostředky tohoto fondu slouží na pomoc v následujících oblastech:

- integrace nezaměstnaných, zejména osob postižených dlouhodobou nezaměstnaností,
- integrace mladých lidí do pracovního procesu,
- integrace osob vyloučených z trhu práce,
- podpora rovných příležitostí na trhu práce,
- adaptace pracovníků na průmyslové změny,
- stabilizace a růst zaměstnanosti,
- posílení lidského potenciálu ve výzkumu, vědě a technologii,
- posílení systému vzdělávání a další kvalifikace.

▼ Evropský zemědělský podpůrný a záruční fond (The European Agricultural Guidance and Guarantee Fund - EAGGF)

Evropský zemědělský podpůrný a záruční fond funguje od roku 1962 a dělí se na **část záruční a část podpůrnou** (řídící). Záruční část tvoří okolo 95 % všech výdajů fondu a slouží v naprosté většině případů pro financování Společné zemědělské politiky. Stará se o různá finanční opatření – vývozní kompenzace, stabilizace cen, atd. Podpůrná disponuje pouze zhruba dvacetinou celkových financí fondu. Tato část se podílí na financování operací, které jsou zaměřeny na:

- podporu zemědělství v horských a podhorských oblastech,
- pomoc začínajícím mladým farmářům,
- optimalizaci struktury a kvality zemědělské produkce,
- konverzi, diverzifikaci, reorientaci a podporu kvality zemědělské produkce,
- rozvoj venkovské infrastruktury,
- ostatní opatření jako jsou prevence přírodních pohrom, obnova vesnic, ochrana venkovského (kulturního) dědictví, rozvoj a využití lesů, ochrana prostředí a krajiny a finanční řízení.

▼ Finanční nástroj na podporu rybolovu (The Financial Instrument for Fisheries Guidance - FIFG)

Tento finanční nástroj začal fungovat roku 1994 a jeho cílem je podpora přímořských regionů a restrukturalizace rybářského odvětví. V roce 2000 byl zařazen mezi strukturální fondy. Fond přispívá k vyváženému čerpání zdrojů v oblasti rybolovu nebo k revitalizaci oblastí závislých na rybolovu.

Z prostředků FIFG jsou spolufinancovány:

- rozvoj chovu ryb, výroba a obchod s rybími výrobky,
- ochrana některých přímořských oblastí,
- vybavení rybářských přístavů.

3.1.3 Kohezní fond

Vedle strukturálních fondů existuje od roku 1993 **Kohezní fond** (Fond soudržnosti), který byl založen na základě Maastrichtské smlouvy (Smlouva o EU). Fond poskytuje finanční prostředky těm členským zemím, jejichž HDP (HNP) na obyvatele je nižší než 90 % průměru EU - tuto podmínku ČR splňuje (HDP je momentálně asi 61% průměru EU) - a zároveň usilují o splnění maastrichtských kritérií vstupu do Hospodářské a měnové unie. Tato kritéria jsou přísná zejména v oblasti deficitu státních financí a velikosti státního dluhu, proto EU pomáhá prostřednictvím Kohezního fondu financovat těmto zemím velké investiční projekty v sektorech životního prostředí a dopravy, např. transevropské dopravní sítě, projekty ochrany životního prostředí apod. Z hlediska objemu finančních prostředků z EU tvoří cca 1/3 z celé pomoci.

▼ Strukturální a kohezní politika EU a alokace pro ČR

Základním programovým dokumentem pro čerpání finančních prostředků ze strukturálních fondů EU je **Národní rozvojový plán**, který je v současnosti sestaven na léta 2004–2006 a 2007–2013. Je to významný dokument, který podrobným způsobem formuluje hierarchii priorit vývoje ČR a rozpracovává cíle politiky hospodářské a sociální soudržnosti na dané období. Vychází ze Strategie hospodářského růstu ČR a Strategie udržitelného rozvoje ČR. Na programovací období 2007 až 2013 NRP definuje tyto **priority hospodářské a sociální soudržnosti:**

- *podnikání*

- lidské zdroje a vysoké školy
- inovace a znalostní ekonomika
- dostupnost a infrastruktura
- řešení regionálních disparit,

kteří jsou pak rozpracováni do jednotlivých operačních programů, včetně návrhu na jejich finanční krytí.

Strukturální fondy a Kohezní fond jsou určeny členskými zeměmi, nicméně EU stanovila pro období 2000-2006 všem čekatelům na vstup 45 mld. euro, které jsou rozdělovány prostřednictvím tzv. předstrukturálních (předvstupních) fondů. Množství finančních prostředků, které jsou určeny pro ČR v rámci politiky hospodářské a sociální soudržnosti EU pro období let 2004–2006 přesně definuje tab. č. 14.

Tab. č. 14: Alokace strukturálních operací pro ČR 2004-2006

Strukturální operace (mil. eur)	2004 - 2006	2004	2005	2006
Fond soudržnosti	945,3	316,9	266,1	362,3
Strukturální fondy	1 584,4	381,5	528,9	674,0
Iniciativy Společenství	100,8	28,6	32,1	40,1
Strukturální operace celkem	2 630,5	727,0	827,1	1 076,3

Zdroj: www.strukturalni-fondy.cz

Na bruselském summitu EU se šéfové členských států dohodli na finanční perspektivě na období 2007-2013 s celkovým rozpočtem 862,36 mld. euro. Na strukturální a kohezní politiku bylo určeno 307,62 mld. euro.⁷ Pro ČR je alokován ekvivalent 3,4293 % HDP zvýšeného o 200 mil. euro pro Prahu (viz tabulka). Tyto finanční prostředky budou navýšeny o 15 % z veřejných zdrojů ČR, když hlavní váhu tohoto spolufinancování bude nést státní rozpočet, případně státní mimorozpočtové fondy (SFDI, SFŽP).

Tab. č. 15: Odhad alokací strukturální a kohezní politiky EU pro ČR 2007-2013

Veřejné zdroje (mld. Kč)			
Veřejné zdroje celkem	Zdroje EU		Spolufinancování ČR
	Strukturální fondy	Kohezní fond	Celkem
903,1	525,5	259,8	117,8

Zdroj: www.csas.cz

⁷ Návrh Národního rozvojového plánu ČR na období 2007-2013

SOUHRN VÝSLEDKŮ

Mimorozpočtové fondy hrají v systému veřejných financí důležitou roli. Generace účelových a svěřeneckých fondů a vládních agentur jako relativně nové složky veřejných rozpočtů souvisí s historickým vývojem veřejných financí zejména v druhé polovině 20. století. Specifická podoba konkrétních fondů, v té které zemi, odráží jak národní zvláštnosti, tak i mocenské rozložení politických sil.

Fondové resp. mimorozpočtové financování, je specifickým segmentem systému veřejných financí, který je charakterizován úzkou vazbou mezi příjmy a výdaji a jistou nezávislostí na rozpočtech rozpočtové soustavy. Utváření systému mimorozpočtového financování mělo svoje subjektivní, ale také objektivní příčiny, které vystupují do popředí zejména v případě nekomerčních sociálně pojistných fondů (zdravotní pojištění, důchodový systém). Lze najít jak pozitiva fondového hospodaření, tak i negativa (např. posílení fiskální disciplíny, pokles administrativní náročnosti, zvýšení efektivnosti veřejných programů atd.).

V řadě států (i v ČR) je častou praxí vynakládat jednorázové příjmy např. z privatizace a některé nedaňové nebo i daňové příjmy na zvláštní účely (specifické programy) cestou mimorozpočtových fondů. Obvykle jsou mimorozpočtové fondy zakládány na základě zákona a spravovány podle stanovených pravidel. Přesto je možné se setkat se situací – a tak tomu je i v ČR - že v některých případech pocházejí jejich příjmy ze zdrojů státního rozpočtu. Je však třeba zvážit, zda raději flexibilněji nezdokonalit rozpočtový proces a rozpočtová pravidla, než-li vyčleňovat určité aktivity mimo státní rozpočet.

Teorie se v současnosti shoduje na tom, že počet fondů je vhodné minimalizovat a zejména zfúzovat fondy s omezenou fiskální kapacitou. Je také třeba zvážit existenci fondů bez vlastních příjmů. Zvláštností našich státních fondů je skutečnost, že jsou ve značné míře financovány z jednorázových příjmů. Týká se to hlavně FNM, Pozemkového fondu a Státního fondu rozvoje bydlení. SFDI má sice definované své vlastní příjmy, ale ty nepostačují k financování stanovených programů.

Hospodaření fondů by bezpochyby mělo v zásadě fungovat na principu samofinancování, tj. fondy by měly poskytovat především zvýhodněné půjčky, eventuálně nepřímé dotace pouze v takovém rozsahu, aby nepřispívaly k prohlubování deficitního hospodaření veřejných rozpočtů. K zajištění vlastních příjmů však nezbytně potřebují vstupní kapitál, který v tomto případě představují především příjmy z privatizace. Vzhledem k tomu,

že se jedná o zdroj poměrně nejistý, nelze se divit, že fondy jsou nuceny přizpůsobovat své výdajové programy měnícím se podmínkám. Současně však lze konstatovat, že jak vláda, tak parlament, mohou hospodaření fondů bezprostředně ovlivňovat, protože schvalují návrhy jejich rozpočtů.

Česká exportní banka, a.s. a Českomoravská záruční a rozvojová banka, a.s. jsou specializované bankovní instituce, jejichž předmětem činnosti je podpora financování exportu. V průběhu let 2002, 2003 a 2004 banky potvrdily, že se staly významnou součástí systému státní podpory českého vývozu a důvěryhodným partnerem i pro zahraniční investory a věřitele. Nejúspěšnějším z analyzovaných roků se podle dosaženého zisku a podle objemu podepsaných smluv stal rok 2004. Ale i ostatní roky lze považovat za hospodářsky úspěšné. Na případnou ztrátu z provozování podpořeného financování jsou bance poskytovány dotace ze státního rozpočtu. ČEB ani ČMZRB v průběhu těchto tří let dotaci nečerpala, obě banky hospodařili se ziskem. Největší podíl na aktivech měly pohledávky za bankami a klienty a dále cenné papíry. Ve struktuře pasív největší objem zdrojů představují pro ČMZRB závazky vůči bankám a u ČEB vydané dluhopisy.

V důsledku mezinárodních integračních procesů vznikají struktury fondového hospodaření také na nadnárodní úrovni. Nicméně na úrovni rozpočtu EU, až na výjimky, nemají fondy parařiskální charakter, jedná se o tzv. strukturální operace. Lze však odhadovat, že v kontextu se sílící globalizací světa se podstatně zintenzivní proces generace široké variety mezinárodních účelových nebo peněžních fondů a agentur představujících průnik a expanzi veřejných financí v nadnárodním ekonomickém prostoru. Jde o součást a předstupeň formování mezinárodní veřejné ekonomiky resp. mezinárodního veřejného sektoru.

LITERATURA

- 1) EGAP – Výroční zpráva, 2004.
- 2) MMR CR, Průvodce fondy EU pro neziskové organizace. MMR, 2004.
- 3) MMR CR, Rámec podpory společenství. MMR, 2004.
- 4) PEKOVÁ, J. Veřejné finance – úvod do problematiky. Praha: ASPI, 2003.
- 5) PILNÝ, J. Veřejné finance. Pardubice: Univerzita Pardubice, 2002.
- 6) ŠELEŠOVSKÝ, J. Fondové financování jako proces diverzifikace veřejných financí. Brno, 2003.
- 7) VILAMOVÁ, Š. Čerpáme finanční zdroje Evropské unie. Praha, 2005.
- 8) <http://www.egap.cz>; 30.3.2006.
- 9) <http://www.ceb.cz>; 30.3.2006.
- 10) <http://www.cmzrb.cz>; 30.3.2006.
- 11) <http://www.strukturalni-fondy.cz>; 21.4.2006.
- 12) www.mfcr.cz; 21.4.2006.
- 13) www.europa.eu.int; 21.4.2006.
- 14) www.csas.cz/eu; 13.5.2006.

PŘÍLOHY

PŘÍLOHA A – Organizační struktura ČEB

PŘÍLOHA B – Rozvaha ČEB k 31.12.2004

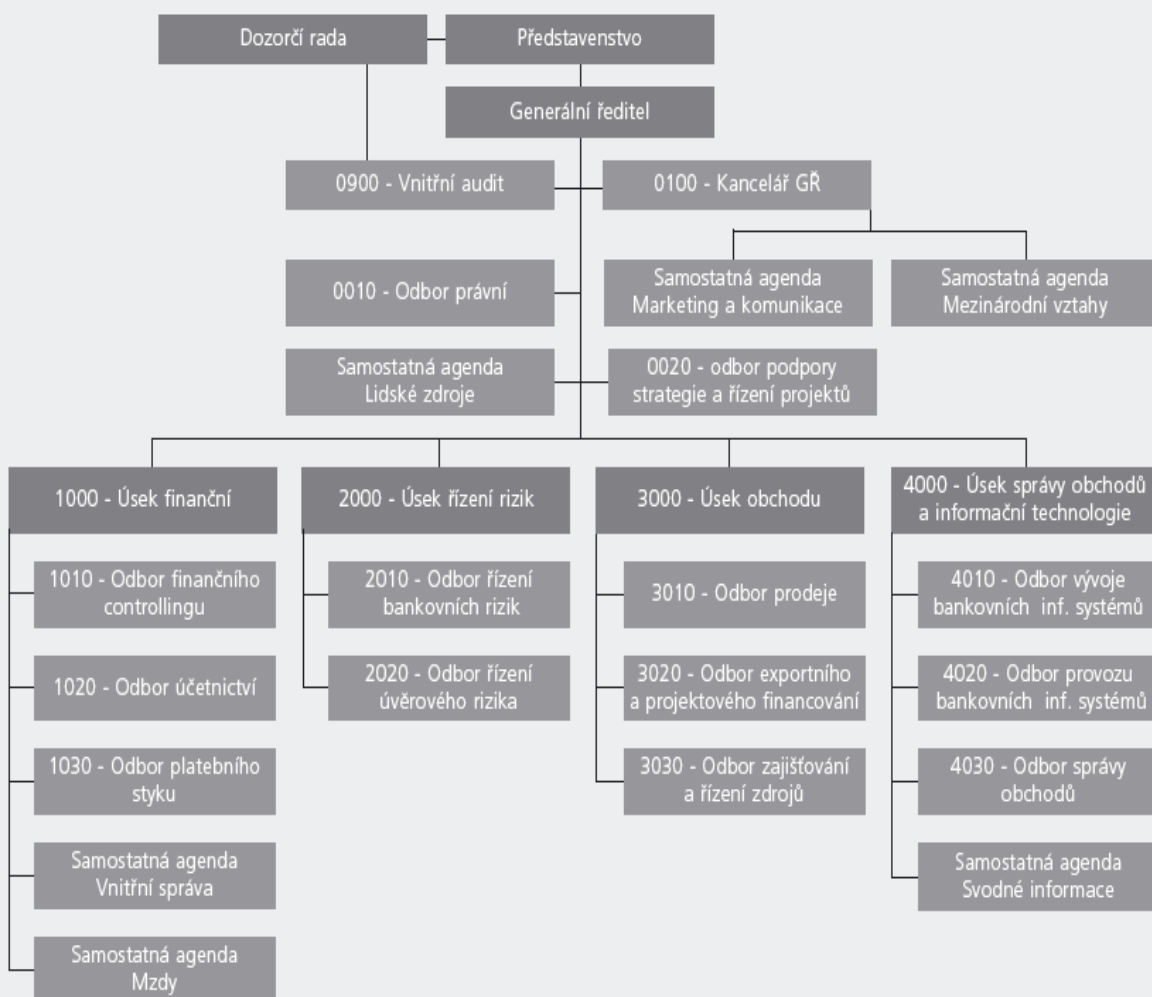
PŘÍLOHA C – Organizační struktura ČMZRB

PŘÍLOHA D – Rozvaha ČMZRB k 31.12.2004

PŘÍLOHA E – Vývoj regionální a odvětvové struktury výše poskytnutých úvěrů ČMZRB

Příloha A – Organizační struktura ČEB

Organizační schéma České exportní banky, a.s.



Příloha B – Rozvaha ČEB k 31.12.2004

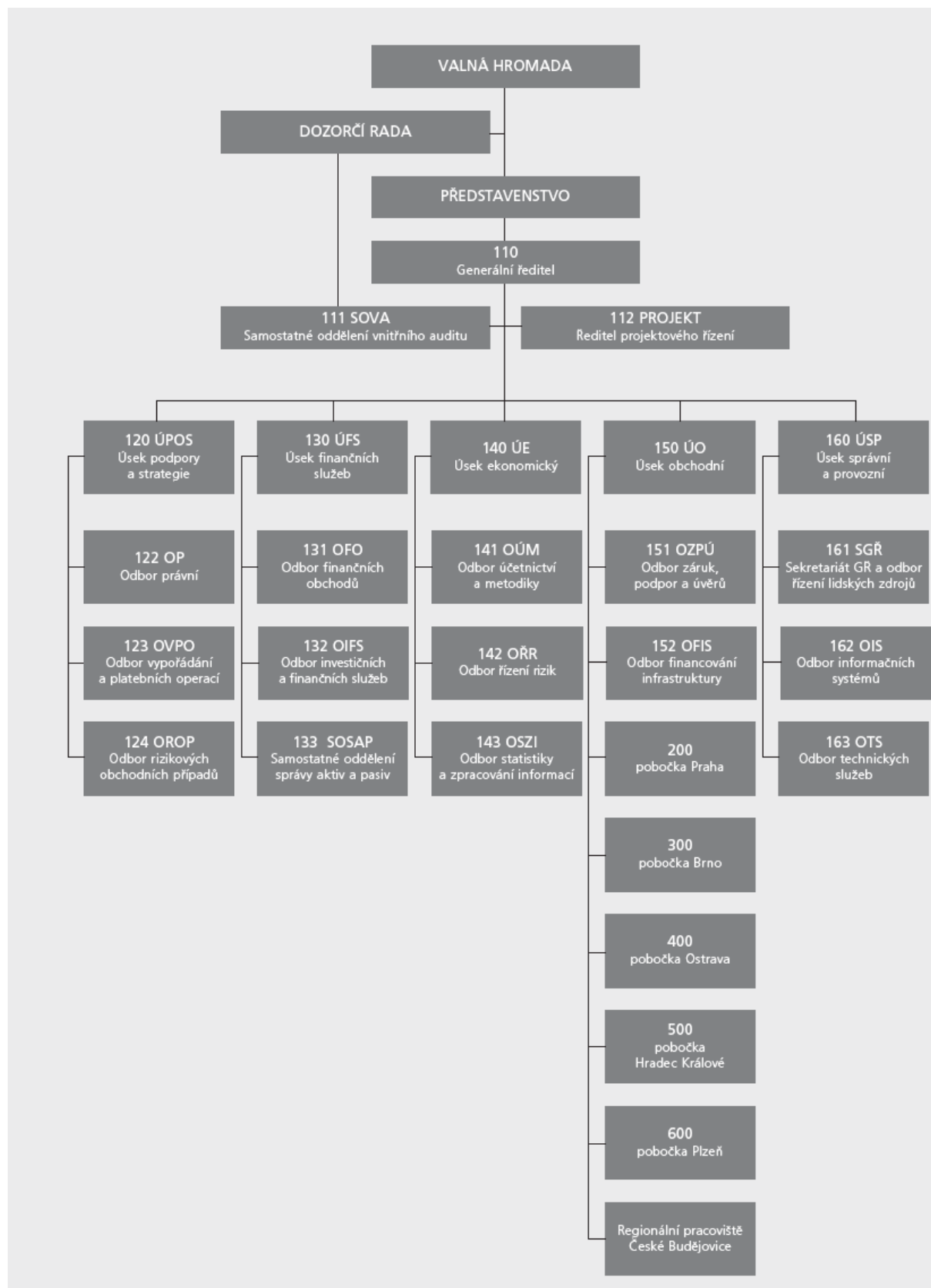
Rozvaha - rok končící 31. prosince 2004

Ministerstvo financí České republiky
 Vyhláška č. 501/2002 Sb.
 ze dne 6. listopadu 2002 ve znění pozdějších předpisů
 Obchodní firma: Česká exportní banka
 Sídlo: Vodičkova 34, Praha 1
 Identifikační číslo: 63078333
 Předmět podnikání: bankovníctví
 Okamžik sestavení účetní závěrky: 29. března 2005
 Kód banky: 8090

tis. Kč	Poznámka	2004	2003
AKTIVA			
1.	Pokladní hotovost a vklady u centrálních bank	4 486	24 238
2.	Státní bezkupónové dluhopisy a ostatní cenné papíry přijímané centrální bankou k refinancování vydané vládními institucemi	10 11 834	483 530
3.	Pohledávky za bankami	8 18 545 511	17 370 814
	v tom: a) splatné na požádání	17 560	18 460
	b) ostatní pohledávky	18 527 951	17 352 354
4.	Pohledávky za klienty - ostatní	9 7 803 966	7 585 729
9.	Dlouhodobý nehmotný majetek	11 30 182	39 007
10.	Dlouhodobý hmotný majetek	12 6 137	9 440
	z toho: pozemky a budovy pro provozní činnost	308	329
11.	Ostatní aktiva	13 959 260	703 087
13.	Náklady a příjmy příštích období	19 2 056	2 722
	Aktiva celkem	27 363 432	26 218 567

tis. Kč	Poznámka	2004	2003
PASÍVA			
1.	Závazky vůči bankám	14 6 781 980	3 737 072
	v tom: a) splatné na požádání	276 958	146 297
	b) ostatní závazky	6 505 022	3 590 775
2.	Závazky vůči klientům	15 857 078	915 308
	v tom: a) splatné na požádání	396 543	392 787
	b) ostatní závazky	460 535	522 521
3.	Závazky z emitovaných dluhových cenných papírů	16 17 022 997	18 673 258
4.	Ostatní pasíva	17 76 025	239 187
5.	Výnosy a výdaje příštích období	19 199 594	103 175
6.	Rezervy - ostatní	21 0	330 124
8.	Základní kapitál - splacený	18 1 750 000	1 650 000
10.	Rezervní fondy a ostatní fondy ze zisku	22 562 485	463 941
	v tom: a) povinné rezervní fondy a rizikové fondy	330 000	330 000
	c) ostatní fondy ze zisku	232 485	133 941
15.	Zisk za účetní období	23 113 273	106 502
	Pasíva celkem	27 363 432	26 218 567

Příloha C – Organizační struktura ČMZRB



Příloha D – Rozvaha ČMZRB k 31.12.2004

KONSOLIDOVANÁ ROZVAHA K 31. PROSINCI 2004						
Aktiva:			2004	2003		
	Příloha	Hrubá částka tis. Kč	Úprava tis. Kč	Čistá částka tis. Kč	Čistá částka tis. Kč	
1	Pokladní hotovost a vklady u centrálních bank	3	142 934	0	142 934	144 615
2	Státní bezkupónové dluhopisy a ostatní cenné papíry přijímané centrální bankou k refinancování	4	4 094 166	0	4 094 166	3 757 102
	v tom: a) vydané vládními institucemi		4 094 166	0	4 094 166	3 757 102
	b) ostatní		0	0	0	0
3	Pohledávky za bankami	5	7 588 289	0	7 588 289	8 027 479
	v tom: a) splatné na požádání		819	0	819	2 161
	b) ostatní pohledávky		7 587 470	0	7 587 470	8 025 318
4	Pohledávky za klienty	6	30 957 643	1 229 744	29 727 899	28 951 950
	v tom: a) splatné na požádání		272	0	272	45 586
	b) ostatní pohledávky		30 957 371	1 229 744	29 727 627	28 906 364
5	Dluhové cenné papíry	7	5 890 818	0	5 890 818	6 301 782
	v tom: a) vydané vládními institucemi		1 099 060	0	1 099 060	182 017
	b) vydané ostatními osobami		4 791 758	0	4 791 758	6 119 765
6	Akcie, podílové listy a ostatní podíly		0	0	0	0
7	Cenné papíry a podíly v ekvivalenci	8	97 675	0	97 675	63 564
	z toho: v bankách		0	0	0	0
8	Účasti s rozhodujícím vlivem		0	0	0	0
	z toho: v bankách		0	0	0	0
9	Dlouhodobý nehmotný majetek	9	228 218	194 280	33 938	44 294
	z toho: a) zřizovací výdaje		0	0	0	0
	b) goodwill		0	0	0	0
10	Dlouhodobý hmotný majetek	9	460 675	206 937	253 738	271 342
	z toho: pozemky a budovy pro provozní činnost		449 565	206 635	242 930	260 505
11	Ostatní aktiva	10	577 776	249	577 527	414 409
12	Pohledávky z upsaného základního kapitálu		0	0	0	0
13	Náklady a příjmy příštích období		111 815	0	111 815	76 620
Aktiva celkem			50 150 009	1 631 210	48 518 799	48 053 157

Pasiva:			2004	2003
	Příloha		tis. Kč	tis. Kč
1	Závazky vůči bankám	12	28 971 161	28 937 361
	v tom: a) splatné na požádání		2 161	0
	b) ostatní závazky		28 969 000	28 937 361
2	Závazky vůči klientům	13	9 325 165	9 940 158
	v tom: a) splatné na požádání		5 304 397	4 905 299
	b) ostatní závazky		4 020 768	5 034 859
	z toho: termínované vklady		1 236 066	1 756 774
3	Závazky z dluhových cenných papírů		0	0
	v tom: a) emitované dluhové cenné papíry		0	0
	b) ostatní závazky z dluhových cenných papírů		0	0
4	Ostatní pasiva	14	1 971 678	1 370 853
5	Výnosy a výdaje příštích období		1 619 823	1 383 175
6	Rezervy	11	2 498 745	2 373 307
	v tom: a) na důchody a podobné závazky		0	0
	b) na daně		0	0
	c) ostatní		2 498 745	2 373 307
7	Podřízené závazky		0	0
8	Základní kapitál	15	2 131 550	2 131 550
	z toho: a) splacený základní kapitál		2 131 550	2 131 550
	b) vlastní akcie		0	0
9	Emisní ážio		0	0
10	Rezervní fondy a ostatní fondy ze zisku		800 000	786 375
	v tom: a) povinné rezervní fondy a rizikové fondy		800 000	786 375
	b) ostatní rezervní fondy		0	0
	c) ostatní fondy ze zisku		0	0
11	Rezervní fond na nové ocenění		0	0
12	Kapitálové fondy		0	0
13	Oceňovací rozdíly		0	0
	z toho: a) z majetku a závazků		0	0
	b) ze zajišťovacích derivátů		0	0
	c) z přepočtu účastí		0	0
14	Nerozdělený zisk z předchozích období		424 630	423 567
15	Konsolidační rezervní fond		63 025	19 942
16	Zisk za účetní období bez podílů na zisku v ekvivalenci	15	678 911	643 786
17	Podíl na výsledku hospodaření v ekvivalenci		34 111	43 083
Pasiva celkem			48 518 799	48 053 157

Příloha E – Vývoj regionální a odvětvové struktury výše poskytnutých úvěrů ČMZRB

Vývoj regionální struktury výše poskytnutých záruk
(v % ze smluvní hodnoty nově vystavených záruk)

TABULKA Č. 7

Kraj		2000	2001	2002	2003	2004
Hl. město Praha	%	2,3	3,0	7,6	4,3	5,4
Středočeský	%	4,8	9,8	12,2	8,1	10,4
Jihočeský	%	4,7	4,4	5,7	4,7	2,9
Plzeňský	%	7,7	9,5	6,8	6,8	6,8
Karlovarský	%	3,6	0,8	4,1	1,4	1,5
Ústecký	%	2,7	3,5	3,2	3,6	3,3
Liberecký	%	0,2	2,0	4,0	2,1	3,5
Královéhradecký	%	14,3	7,5	7,6	13,2	5,5
Pardubický	%	6,3	10,7	7,9	7,4	9,1
Vysočina	%	4,0	7,5	2,1	1,3	4,7
Jihomoravský	%	9,0	8,7	8,8	11,9	11,4
Olomoucký	%	10,1	10,9	4,9	10,9	9,9
Zlínský	%	12,9	11,3	10,9	12,1	11,8
Moravskoslezský	%	17,4	10,4	14,1	12,2	13,9
Celkem	%	100,0	100,0	100,0	100,0	100,0

Vývoj odvětvové struktury výše poskytnutých záruk
(v % ze smluvní hodnoty nově vystavených záruk)

TABULKA Č. 8

Odvětví		2000	2001	2002	2003	2004
Průmyslová výroba	%	68,4	58,4	59,0	58,0	57,8
z toho: potravinářská výroba	%	7,3	7,8	11,7	11,0	11,2
Stavební výroba	%	5,6	11,1	13,1	10,9	10,4
Dopravní služby	%	3,9	3,9	1,1	1,7	1,7
Obchodní činnost	%	15,0	19,5	16,5	18,1	19,6
Ubytovací služby	%	1,4	3,3	4,5	2,7	1,1
Služby pro obyvatelstvo	%	0,4	1,7	2,0	4,8	3,7
Zdravotnictví	%	1,5	1,1	1,4	1,2	1,0
Ostatní podnikání	%	3,8	1,0	2,3	2,6	4,8
Celkem	%	100,0	100,0	100,0	100,0	100,0

FORMULÁŘ PRO ZPŘÍSTUPNĚNÍ PRÁCE V ELEKTRONICKÉ FORMĚ – ČESKY

Typ dokumentu	<i>bakalářská práce</i>		
Autor	Eva Bukáčková		
E-mail adresa autora	<u>evabukackova@seznam.cz</u>		
URN			
Název závěrečné práce	<i>Analýza hospodaření vybraných mimorozpočtových fondů ČR</i>		
Stupeň studia	<i>bakalářské</i>		
Katedra	Ústav ekonomie		
Vedoucí práce, školitelé	doc. Ing. Jaroslav Pilný, CSc.		
Klíčová slova	<i>mimorozpočtové fondy veřejný rozpočet veřejné finance fondy EU</i>		
Datum obhajoby	<i>2006-09-11</i>		
Označení rozsahu zpřístupnění	<i>1/ souhlasím se zveřejněním celé práce 2/ souhlasím se zveřejněním celé práce až od data ... 3/ souhlasím se zveřejněním pouze souboru</i>	Datum: 16.08.2006 Podpis autora:	
Abstrakt	<i>Práce se zabývá analýzou hospodaření vybraných mimorozpočtových fondů v ČR v letech 2002 - 2004.</i>		
Název souboru	<i>MIMOROZPOČTOVÉ FONDY v ČR.pdf</i>	Velikost souboru	<i>300 KB</i>