

**UNIVERZITA PARDUBICE
FAKULTA EKONOMICKO – SPRÁVNÍ
ÚSTAV VEŘEJNÉ SPRÁVY A PRÁVA**

**SPRÁVNÍ ŘÍZENÍ NA ÚSEKU ŽIVNOSTÍ
BAKALÁŘSKÁ PRÁCE**

**AUTOR PRÁCE: Pavla Jelínková
VEDOUCÍ PRÁCE: JUDr. Milan Krupař**

2007

**UNIVERSITY OF PARDUBICE
FACULTY OF ECONOMY AND ADMINISTRATION
INSTITUTE OF PUBLIC ADMINISTRATION AND LAW**

**ADMINISTRATION PROCEDURE
IN TRADE**

BACHELOR WORK

**AUTHOR: Pavla Jelínková
SUPERVISOR: JUDr. Milan Krupař**

2007

Zadání bakalářské práce

Prohlašuji:

Tuto práci jsem vypracovala samostatně. Veškeré literární prameny a informace, které jsem v práci využila, jsou uvedeny v seznamu použité literatury.

Byla jsem seznámena s tím, že se na moji práci vztahují práva a povinnosti vyplývající ze zákona č. 121/2000 Sb., autorský zákon, zejména se skutečností, že Univerzita Pardubice má právo na uzavření licenční smlouvy o užití této práce jako školního díla podle § 60 odst. 1 autorského zákona, a s tím, že pokud dojde k užití této práce mnou nebo bude poskytnuta licence o užití jinému subjektu, je Univerzita Pardubice oprávněna ode mne požadovat přiměřený příspěvek na úhradu nákladů, které na vytvoření díla vynaložila, a to podle okolností až do jejich skutečné výše.

Souhlasím s prezenčním zpřístupněním své práce v Univerzitní knihovně Univerzity Pardubice.

V Pardubicích dne 11. 5. 2007

Pavla Jelínková

Poděkování:

Ráda bych poděkovala svému vedoucímu práce JUDr. Milanu Krupařovi za náměty, připomínky a cenné rady, které mi ochotně poskytnul v průběhu celého období zpracování této bakalářské práce.

Dále děkuji pracovníkům Živnostenského odboru Úřadu městské části Praha 1 a Živnostenského odboru Úřadu městské části Praha 7 za poskytnuté informace.

Abstrakt

Ve své bakalářské práci popisuji správní řízení v praxi živnostenského úřadu, resp. živnostenského odboru. Práce je rozdělena do několika hlavních kapitol. Nejprve jsem se soustředila na obecné vymezení živnostenského podnikání a správního řízení a vysvětlení základních pojmů a úkonů s tím souvisejících. Poté se věnuji popisu novinek, které zavedla do živnostenskosprávní oblasti novela živnostenského zákona. Následující tři kapitoly jsou věnovány konkrétním živnostem. V těchto kapitolách jsem se zaměřila na specifika provozování třech různých živností, zejména na zvláštní podmínky jejich provozování, které upravuje sama obec obecně závaznou vyhláškou. Poslední kapitola je věnována statistickému shrnutí činnosti Živnostenského odboru Úřadu městské části Praha 1 v porovnání se Živnostenským odborem Úřadu městské části Praha 7.

Obsah

OBSAH	7
ÚVOD	8
1 ŽIVNOSTENSKÉ PODNIKÁNÍ	10
1.1 ORGANIZACE STÁTNÍ SPRÁVY V ŽIVNOSTENSKOPRÁVNÍ OBLASTI	10
1.2 ŽIVNOSTENSKÉ PODNIKÁNÍ	11
1.2.1 PROVOZOVÁNÍ ŽIVNOSTI	11
1.2.2 ŽIVNOSTENSKÁ KONTROLA A POKUTY	14
2 SPRÁVNÍ ŘÍZENÍ	16
2.1 VYMEZENÍ SPRÁVNÍHO ŘÍZENÍ A JEHO PRÁVNÍ ÚPRAVA	16
2.2 ÚČASTNÍCI SPRÁVNÍHO ŘÍZENÍ	16
2.3 PRŮBĚH SPRÁVNÍHO ŘÍZENÍ	17
2.3.1 FÁZE PŘÍPRAVNÁ	17
2.3.2 FÁZE ROZHODOVACÍ	19
2.3.3 FÁZE PŘEZKUMNÁ	20
2.3.4 FÁZE VYKONÁVACÍ	25
3 SPRÁVNÍ ŘÍZENÍ NA ÚSEKU ŽIVNOSTÍ V PŮSOBNOSTI ODBORU ŽIVNOSTENSKÉHO ÚŘADU MĚSTSKÉ ČÁSTI PRAHA 1	26
3.1 CENTRÁLNÍ REGISTRAČNÍ MÍSTA (CRM)	26
3.1.1 JEDNOTNÝ REGISTRAČNÍ FORMULÁŘ (JRF)	28
3.2 PROVOZOVÁNÍ ŽIVNOSTÍ	32
3.2.1 PROVOZOVÁNÍ SILNIČNÍ DOPRAVY PRO CIZÍ POTŘEBY	32
3.2.2 PRŮVODCOVSKÁ ČINNOST	40
3.2.3 UBYTOVACÍ SLUŽBY	44
3.3 ČINNOST ŽIVNOSTENSKÉHO ÚŘADU V ČÍSLECH	45
ZÁVĚR	47
LITERATURA	48
SEZNAM PŘÍLOH	49
SEZNAM POUŽITÝCH ZKRATEK	49

Úvod

Od převratu v roce 1989 uběhlo již osmnáct let. Za tu dobu prošla československá, potažmo česká společnost převratnými změnami. Nová doba s sebou přinesla řadu nových úkazů, jako byla například kupónová privatizace či zpětná integrace do evropských politických a hospodářských struktur. Ryze nacionální svébytnou podobu v jednotlivých postkomunistických zemích pak dostal fenomén živnostenského podnikání, nejinak tomu bylo i v Československé federaci a nově rodící se České republice.

Problematiku správního řízení na úseku živností jsem si vybrala pro bakalářskou práci proto, že mne zaujala různorodost právní úpravy jednotlivých živností, zejména možnost přizpůsobit určité podmínky provozování živností podle uvážení obce.

Jako prameny při psaní této bakalářské práce mi posloužily především zákony a vyhlášky, které upravují živnostenskosprávní oblast, a dále interní materiály Úřadu městské části Praha 1 a Úřadu městské části Praha 7. Některé údaje jsem též čerpala z internetových stránek Magistrátu hlavního města Prahy a Ministerstva průmyslu a obchodu České republiky.

Bakalářskou práci jsem rozvrhla do třech hlavních kapitol. První kapitola vychází ze zákona č. 570/1991 Sb., o živnostenských úřadech, v platném znění a ukazuje, jak je organizován výkon státní správy v oblasti živnostenského podnikání, jaká pravomoc a působnost přísluší živnostenským úřadům či jaké činnosti tyto úřady vykonávají. Dále jsem se zaměřila na živnostenské podnikání obecně, z hlediska zákona č. 455/1991 Sb., o živnostenském podnikání (živnostenský zákon), ve znění pozdějších předpisů. Kapitola obsahuje vysvětlení pojmu živnost, rozdělení živností dle druhů, podmínky provozování živnosti a také správní dozor na úseku živnostenské správy. Správním řízením obecně - jeho vymezením, právní úpravou a průběhem se zabývá druhá kapitola, na kterou navazuje kapitola třetí, ve které už je správní řízení ukázáno konkrétně na činnosti Živnostenského odboru Úřadu městské části Praha 1. V této části práce jsem se věnovala nově zavedeným institutům, které vyplývají z novely živnostenského zákona. Vedle této problematiky jsem se pokusila nastínit úkony spojené se zahájením provozování živnosti v aplikaci na území hlavního města Prahy. Na závěr této bakalářské práce jsem zařadila statistické shrnutí činnosti Živnostenského odboru Úřadu městské části Praha 1 v rozmezí let 1992 až 2006.

Cílem této práce je seznámit čtenáře s tím, co vše je nutné učinit a následně dodržovat při provozování živnosti – koncesované, vázané a volné, a zároveň upozornit

na specifika, která s tímto souvisí, v případě provozování těchto živností na území hlavního města Prahy. Záměrem této bakalářské práce bylo také vytvořit přehled činností Živnostenského odboru Úřadu městské části Praha 1 v delším časovém úseku se zaměřením na statistické údaje.

1 Živnostenské podnikání

1.1 Organizace státní správy v živnostenskoprávní oblasti

Výkon státní správy v oblasti živnostenského podnikání přísluší ve smyslu zákona č. 570/1991 Sb., o živnostenských úřadech, ve znění pozdějších předpisů, živnostenským úřadům. Tyto úřady zajišťují provádění živnostenského zákona a taktéž kontrolu nad jeho dodržováním, tzn. kontrolu nad dodržováním stanovených podmínek provozování jednotlivých živností.¹

Živnostenskými úřady jsou v prvním stupni obecní živnostenské úřady, kterými jsou odbory obecních úřadů obcí s rozšířenou působností. Tyto úřady přijímají ohlášení živnosti či žádosti o koncesi, vydávají živnostenská oprávnění a provádějí jejich změny; dále provádějí živnostenskou kontrolu a ukládají pokuty za porušení povinností podle živnostenského zákona. V neposlední řadě vedou obecní živnostenské úřady živnostenský rejstřík v působnosti svého správního obvodu.

Dále mezi živnostenské úřady řadíme krajské živnostenské úřady, kterými jsou odbory krajských úřadů. Ty vykonávají řídicí, kontrolní a metodickou činnost vůči obecním živnostenským úřadům ve svém správním obvodu. Krajské živnostenské úřady jsou oprávněny vyžadovat od ústředních správních úřadů potřebná stanoviska a vyjádření. Dále v působnosti svého správního obvodu vedou živnostenský rejstřík a rozhodují o odvolání proti rozhodnutím obecních živnostenských úřadů (jsou to tzv. druhoinstanční orgány).

Zvláštní právní úprava platí na území hlavního města Prahy, kde v první instanci působí živnostenské odbory úřadů městských částí určených Statutem hlavního města Prahy. Ve druhé instanci rozhoduje živnostenský odbor Magistrátu hlavního města Prahy.

Nejvyšším orgánem státní správy v oblasti živnostenského podnikání byl určen Živnostenský úřad České republiky, jehož funkci plní v současné době Ministerstvo průmyslu a obchodu České republiky (protože Živnostenský úřad České republiky nebyl dosud fakticky zřízen). Tento orgán vede ústřední evidenci všech podnikatelů, kterým byl vydán průkaz živnostenského oprávnění. Dále do jeho působnosti patří např. zpracovávat koncepce v oblasti živnostenského podnikání či rozhodovat o odvolání proti rozhodnutím krajských živnostenských úřadů.

¹ Horzinková, E. – Kohout, A. Živnostenský zákon a předpisy související. Praha : Linde, 2001, s. 351

Činnosti vykonávané obecními a krajskými živnostenskými úřady jsou výkonem státní správy v přenesené působnosti.²

1.2 Živnostenské podnikání

Současným základním veřejnoprávním předpisem upravujícím základní podmínky podnikání fyzických a právnických osob je zákon č. 455/1991 Sb., o živnostenském podnikání (živnostenský zákon), ve znění pozdějších předpisů.

Tento zákon upravuje podnikání v různých oblastech (např. výroba, obchod, poskytování služeb). Výjimkou jsou pouze činnosti, které jsou z režimu živnostenského zákona vyloučeny a jejichž provozování je ve většině případů upraveno zvláštními právními předpisy – z těchto činností pro ilustraci jmenujme např. činnost lékařů, lékárníků, advokátů (oprávnění k podnikatelské činnosti dává příslušná komora, ve které je členství povinné), bank, pojišťoven či hornickou činnost.

1.2.1 Provozování živnosti

Živnostenský zákon uvádí pozitivní i negativní vymezení živnosti. Pozitivně definuje živnost jako soustavnou činnost provozovanou samostatně, vlastním jménem, na vlastní odpovědnost, za účelem dosažení zisku a za podmínek stanovených tímto zákonem. Negativně je živnostenské podnikání definováno vymezením vyloučených činností.

Živnost může provozovat fyzická nebo právnická osoba, splní-li stanovené podmínky. Všeobecnými podmínkami pro fyzické osoby je dosažení věku 18 let, způsobilost k právním úkonům, bezúhonnost (nestanoví-li živnostenský zákon jinak) a předložení dokladu o tom, že fyzická osoba nemá vůči územním finančním orgánům daňové nedoplatky. Zvláštními podmínkami provozování živnosti jsou odborná nebo jiná způsobilost, pokud je živnostenský zákon nebo zvláštní předpisy vyžadují.³ U právnické osoby musí všeobecné i zvláštní podmínky provozování živnosti splňovat fyzická osoba, která je ustanovena do funkce odpovědného zástupce.

Většina živností jsou živnosti ohlašovací. Člení se na živnosti řemeslné, vázané a volné.⁴ Oprávnění k jejich provozování vzniká po splnění zákonem stanovených podmínek

² Zákon č. 570/1991 Sb., o živnostenských úřadech, ve znění pozdějších předpisů (§ 6 odst. 3)

³ Zákon č. 455/1991 Sb., o živnostenském podnikání (živnostenský zákon), ve znění pozdějších předpisů (§ 6 odst. 1, § 7 odst. 1)

⁴ Horzinková, E. Živnostenský zákon v praxi. Olomouc : ANAG, 2000, s. 17

dnem ohlášení živnosti příslušnému živnostenskému úřadu. Živnosti volné jsou živnosti, pro jejichž provozování živnostenský zákon nevyžaduje prokazování odborné ani jiné způsobilosti narozdíl od živností řemeslných a vázaných, u kterých zvláštní předpisy upravují odbornou způsobilost. Většinou jde o způsobilost získanou vyučením v oboru nebo jiným odborným vzděláním a potřebnou praxí.

Vedle živností ohlašovacích existují ještě živnosti koncesované. Tyto vyžadují státní povolení (koncesi) a mohou být provozovány, jakmile rozhodnutí o koncesi nabude právní moci. Koncese může být udělena pouze uchazeči, který splňuje vedle všeobecných podmínek také požadavky na odbornou kvalifikaci a současně u něj neexistují překážky provozování živnosti (mezi tyto překážky patří např. prohlášení konkursu na majetek podnikatele nebo rozhodnutí soudu či správního orgánu o zákazu činnosti). Kromě odborné způsobilosti je základní podmínkou i souhlas orgánu státní správy, který se k žádosti o koncesi vyjadřuje. Koncesi nelze udělit bez kladného vyjádření příslušného orgánu státní správy.

Zákon dále rozlišuje živnosti podle předmětu podnikání na živnosti obchodní, výrobní a poskytující služby, kde dále uvádí jejich rozsah.

Živnostenské oprávnění je subjektivním právem podnikatele provozovat živnost. Je vázáno na osobu podnikatele – přejít na jinou osobu může jen v případech stanovených zákonem. Na základě živnostenského oprávnění je možné živnost provozovat na celém území České republiky.

Průkazem živnostenského oprávnění je živnostenský list a koncesní listina; průkaz živnostenského oprávnění lze nahradit i osvědčením, které podnikateli vydá na jeho žádost živnostenský úřad.⁵

Ohlášení živnosti se podává u místně příslušného živnostenského úřadu. Pro fyzickou osobu je tímto úřadem živnostenský úřad podle bydliště na území České republiky a pro právnickou osobu podle sídla. U ohlašovacích živností vzniká oprávnění provozovat živnost fyzickým osobám (občanům ČR a občanům členských států EU) dnem ohlášení živnosti, splní-li stanovené podmínky. Zahraničním fyzickým osobám a právnickým osobám vzniká toto oprávnění dnem zápisu do obchodního rejstříku, a to pouze v rozsahu zapsaného předmětu podnikání. Před vydáním živnostenského listu živnostenský úřad zjišťuje, jestli podané ohlášení má všechny předepsané náležitosti, a zároveň, jestli ohlašovatel splňuje podmínky stanovené živnostenským zákonem. Splní-li podnikatel podmínky ohlášení

⁵ Zákon č. 455/1991 Sb., o živnostenském podnikání (živnostenský zákon), ve znění pozdějších předpisů (§ 10 odst. 2 – 3)

a neexistuje-li překážka provozování živnosti, vydá živnostenský úřad živnostenský list do 15 dnů ode dne doručení ohlášení.

Kdo hodlá provozovat koncesovanou živnost, je povinen požádat příslušný živnostenský úřad o vydání koncese, a to písemně. V žádosti o koncesi je nutné uvést údaje a doklady podle zvláštních předpisů potřebné k vydání stanoviska příslušného orgánu státní správy. U koncesovaných živností jsou stanoveny vyšší nároky na odbornou a jinou způsobilost. Řízení o udělení koncese probíhá podle správního řádu (nestanoví-li živnostenský zákon jinak) a je zahájeno dnem, kdy žádost podnikatele je doručena místně příslušnému živnostenskému úřadu. Od tohoto okamžiku běží lhůta stanovená pro vydání rozhodnutí o udělení koncese. Předloženou žádost je třeba projednat a je-li nutné stanovisko určitého orgánu, který se ke koncesi vyjadřuje, předloží mu živnostenský úřad žádost o koncesi – tento orgán musí do 30 dnů od doručení žádosti zaujmout stanovisko. Jestliže živnostenský úřad shledá, že nejsou splněny podmínky pro provozování koncesované živnosti, žádost o koncesi zamítne. V případě, že jsou splněny všechny podmínky k udělení koncese, rozhodne živnostenský úřad o koncesi do 60 dnů ode dne podání žádosti a koncesní listinu vydá do 15 dnů ode dne nabytí právní moci rozhodnutí o udělení koncese. Tento den je zároveň dnem, kdy žadateli vzniká právo provozovat živnost.

Živnostenský list, rozhodnutí o udělení koncese, koncesní listina a osvědčení jsou veřejnými listinami.

Podnikatel je povinen oznámit živnostenskému úřadu příslušnému podle sídla nebo bydliště všechny změny týkající se údajů a dokladů, které jsou stanoveny pro ohlášení živnosti nebo jako náležitosti žádosti o koncesi, a předložit o nich doklady do 15 dnů ode dne jejich vzniku.

Podnikatel může provozovat živnost buď osobně, nebo prostřednictvím odpovědného zástupce, i když splňuje podmínky provozování živnosti sám. V tomto případě hovoříme o tzv. fakultativním ustanovení odpovědného zástupce. V některých případech ovšem podnikatel musí osobu odpovědného zástupce ustanovit.⁶ Jde o tzv. obligatorní ustanovení odpovědného zástupce. O jaké případy se jedná, upravuje živnostenský zákon.

Dále je v živnostenském zákoně stanoveno, že odpovědným zástupcem je fyzická osoba ustanovená podnikatelem, která odpovídá za řádný provoz živnosti a za dodržování živnostenskoprávních předpisů a která (nejde-li o manžela či manželku podnikatele) musí být v pracovněprávním vztahu k podnikateli.

⁶ Horzinková, E. Živnostenský zákon v praxi. Olomouc : ANAG, 2000, s. 49

Ustanovení odpovědného zástupce pro živnost ohlašovací se uskutečňuje formou oznámení příslušnému úřadu, který jen přezkoumá, zda-li odpovědný zástupce splňuje zákonem stanovené podmínky. U koncesovaných živností předloží podnikatel ustanovení odpovědného zástupce živnostenskému úřadu ke schválení.

Živnostenské oprávnění zaniká smrtí podnikatele, nepokračují-li v živnosti dědicové nebo správce dědictví, zánikem právnické osoby (ale s určitými výjimkami, které souvisejí s přeměnou obchodní společnosti nebo družstva) nebo uplynutím doby, pokud živnostenský list nebo koncesní listina byly vydány na dobu určitou, rozhodnutím živnostenského úřadu o zrušení živnostenského podnikání, případně stanoví-li tak zvláštní právní předpis.⁷

1.2.2 Živnostenská kontrola a pokuty

Živnostenský zákon uvádí, že živnostenskou kontrolu provádějí v rámci své působnosti živnostenské úřady, které sledují, zda a jak jsou plněny povinnosti stanovené živnostenským zákonem, zvláštními právními předpisy a u koncesovaných živností podmínky uložené v koncesní listině. Při živnostenské kontrole může živnostenský úřad vyžadovat od podnikatele doklady o splnění těchto povinností.

Kontrolní činnost vykonávají pracovníci živnostenských úřadů. Ke kontrole mohou být přizváni zástupci dalších orgánů – např. pracovníci hygienických stanic, policie, České obchodní inspekce, atd. Při živnostenské kontrole se postupuje podle zákona č. 552/1991 Sb., o státní kontrole, ve znění pozdějších předpisů.

V návaznosti na živnostenskou kontrolu je možno uplatnit jak ukládání sankcí, tak pozastavení provozování živnosti nebo zrušení živnostenského oprávnění.⁸

Ustanovení § 61 živnostenského zákona definuje pojem „neoprávněné podnikání“, a sice následovně: neoprávněným podnikáním je provozování činnosti, která je předmětem živnosti, bez živnostenského oprávnění pro tuto živnost a taktéž i jednorázové a nahodilé provozování živnosti po dobu sankčního pozastavení provozování živnosti.

Při určení výše pokuty se přihlíží hlavně k rozsahu, závažnosti, způsobu, době trvání a následkům protiprávního jednání.

Živnostenský zákon rozlišuje mezi obligatorním a fakultativním ukládáním pokut. Obligatorně musí živnostenský úřad uložit pokutu v případě neoprávněného podnikání. Za

⁷ Zákon č. 455/1991 Sb., o živnostenském podnikání (živnostenský zákon), ve znění pozdějších předpisů (§ 57 odst. 1)

⁸ Horzinková, E. Živnostenský zákon v praxi. Olomouc : ANAG, 2000, s. 84

porušení povinností vyplývajících z ostatních ustanovení živnostenského zákona může živnostenský úřad udělit pokutu podnikateli fakultativně.⁹ Jedná se např. o případy neoznámení změn údajů v ohlášení nebo žádosti o koncesi nebo porušení povinnosti ustanovit odpovědného zástupce, je-li k tomu podnikatel ze zákona povinen.

Řízení o uložení pokuty za neoprávněné podnikání může živnostenský úřad zahájit do 1 roku ode dne, kdy se o skutečnosti dozvěděl (tzv. subjektivní lhůta), nejpozději však do 5 let od doby, kdy k porušení došlo (tzv. objektivní lhůta); jedná-li se o pokračující neoprávněné podnikání, nejpozději do 5 let od doby, kdy neoprávněné podnikání ještě trvalo.

Řízení o uložení pokuty při porušení jiných ustanovení zákona může být zahájeno do 1 roku ode dne, kdy se živnostenský úřad o této skutečnosti dozvěděl, nejpozději však do 3 let ode dne, kdy tato skutečnost ještě trvala.

Živnostenský úřad může též podle § 66 živnostenského zákona uložit pokutu až do výše 5.000 Kč na místě v blokovém řízení, je-li porušení povinnosti dané zákonem spolehlivě zjištěno, nestačí-li domluva a podnikatel ji na místě zaplatí. Proti uložení pokuty v blokovém řízení se nelze odvolat.

⁹ Horzinková, E. Živnostenský zákon v praxi. Olomouc : ANAG, 2000, s 87

2 Správní řízení

2.1 Vymezení správního řízení a jeho právní úprava

V naší právní teorii se správním řízením rozumí procesně-právně stanovený postup správních orgánů, v němž tyto orgány rozhodují o právech, právem chráněných zájmech a povinnostech jiných subjektů správního práva (fyzické osoby i právnické osoby). Výsledkem správního řízení je vydání individuálního správního aktu (správního rozhodnutí).

Podle druhu právní normy, která správní řízení upravuje, se správní řízení dělí na obecné a zvláštní (speciální) správní řízení. Základem obecného správního řízení je zákon číslo 500/2004 Sb., správní řád -je to předpis subsidiární (podpůrný), což znamená, že se uplatní tehdy, když se neuplatní právní úprava jiná (tzv. speciální). Správní řád upravuje postup správních orgánů na jedné straně a účastníků řízení na straně druhé, průběh správního řízení, přezkoumávání rozhodnutí a výkon rozhodnutí. Zvláštní (speciální) správní řízení je upraveno v různých normách správního práva (např. živnostenský zákon). Tyto normy určují odlišný postup orgánů státní správy od správního řízení obecného. Zvláštní úprava má přednost před úpravou obecnou.

2.2 Účastníci správního řízení

Účastníci správního řízení tvoří jednu stranu subjektů správního řízení. § 21 správního řádu definuje účastníky řízení následovně: účastníky řízení jsou:

- a) v řízení o žádosti žadatel a další dotčené osoby, na které se pro společenství práv nebo povinností s žadatelem musí vztahovat rozhodnutí správního orgánu;
- b) v řízení z moci úřední dotčené osoby, jimž má rozhodnutí založit, změnit nebo zrušit právo anebo povinnost nebo prohlásit, že právo nebo povinnost mají anebo nemají.

Účastníky řízení jsou též další dotčené osoby, pokud mohou být rozhodnutím přímo dotčeny ve svých právech nebo povinnostech.

Každý účastník řízení musí být procesně způsobilý, což znamená, že je způsobilý činit v řízení úkony samostatně v tom rozsahu, v jakém mu zákon přiznává způsobilost k právním úkonům. Procesní způsobilost nemají fyzické osoby, které byly soudem zbaveny způsobilosti k právním úkonům. Správní orgán může dát příležitost fyzické osobě, která nemá procesní způsobilost, aby se v průběhu řízení k věci vyjádřila.

V případě právnické osoby činí úkony jménem právnické osoby ten, kdo je k tomu oprávněn v řízení před soudem podle zvláštního zákona.

Účastník správního řízení může (resp. musí) zástupce – zástupcem je zákonný zástupce, opatrovník nebo zmocněnec. Zastoupení může být buď na základě zákona (v rozsahu, v jakém účastník nemá procesní způsobilost, musí být zastupován zákonným zástupcem)¹⁰, nebo na základě plné moci (účastník si může zvolit zmocněnce; zmocnění k zastoupení s prokazuje písemnou plnou mocí; v téže věci může mít účastník současně pouze jednoho zmocněnce).

Účastníci správního řízení mají řadu práv, která lze uplatnit v průběhu řízení. Jedná se například o oprávnění navrhopvat důkazy a činit jiné návrhy po celou dobu řízení až do vydaní rozhodnutí, právo vyjádřit v řízení své stanovisko, právo na informace o řízení (pokud o to požádají, poskytne jim správní orgán informace o řízení, nestanoví-li zákon jinak). Účastníci správního řízení mají také možnost činit úkony; mezi tyto úkony patří zejména podání a nahlížení do spisů.

2.3 Průběh správního řízení

Průběhem správního řízení se zpravidla rozumí postup od zahájení řízení až po případný výkon rozhodnutí. V tomto smyslu lze v průběhu řízení rozlišovat prvostupňové řízení (obligatorní), na něž pak může ještě navazovat režim tzv. opravného řízení a eventuální správní exekuce (fakultativní).

Správní řízení probíhá v několika na sebe navazujících stádiích (fázích). První fází je fáze přípravná, která zahrnuje zahájení správního řízení, zjišťování podkladů a zajištění průběhu a účelu řízení. Následuje fáze rozhodovací, následně fáze přezkumná, eventuálně fáze vykonávací.

2.3.1 Fáze přípravná

Zahájení správního řízení přichází v úvahu v zásadě dvěma způsoby – jednak na návrh účastníka správního řízení, a jednak z podnětu správního orgánu. Je-li řízení zahajováno na návrh účastníka, je zahájeno dnem, kdy žádost nebo jiný návrh, kterým se zahajuje řízení, došel věcně a místně příslušnému správnímu orgánu.¹¹ Žádost musí mít náležitosti uvedené v § 37 odst. 2 správního řádu a musí z ní být patrné, co žadatel žádá nebo čeho se domáhá. Řízení z moci úřední je zahájeno dnem, kdy správní orgán oznámil zahájení

¹⁰ Zákon č. 500/2004 Sb., správní řád (§ 32 odst. 1)

¹¹ Zákon č. 500/2004 Sb., správní řád (§ 44 odst. 1)

řízení účastníkovi doručení oznámení nebo ústním prohlášením. Oznámení musí obsahovat označení správního orgánu, předmět řízení, jméno, příjmení, funkci nebo služební číslo a podpis oprávněné úřední osoby.¹² O zahájení řízení je správní orgán povinen uvědomit bez zbytečného odkladu všechny jemu známé účastníky.

V celém průběhu správního řízení se významně uplatňují určité procesně právní instituty – jedná se např. o institut ústního jednání. O ústním jednání se sepisuje protokol, do něhož je třeba pojmout všechny úkony, k nimž při tomto jednání došlo. Protokol o ústním jednání je významným podkladem pro rozhodování a má povahu veřejnoprávní listiny.

Dalším významným institutem průběhu správního řízení je institut nahlížení do spisů. V tomto případě jde o právo účastníků správního řízení a jejich zástupců, kteří mohou nahlížet do spisů s výjimkou protokolů o hlasování a pořizovat si z nich výpisy.

Průběh správního řízení je dále významně ovládán institutem lhůt a jejich počítání. Lhůtou se rozumí čas stanovený správním řádem, zvláštním právním předpisem, a pokud nejde o tyto případy, i správním orgánem k provedení příslušných procesních úkonů. Lhůty mohou být určeny buď konkrétním datem, nebo stanovením určitého počtu dnů, týdnů, měsíců nebo roků. Začínají běžet dnem následujícím po rozhodné události a končí uplynutím stanovené doby.

Jiným významným institutem průběhu správního řízení je doručování. Ve správním řízení přichází doručování v úvahu několika způsoby. Především jde o doručování do vlastních rukou, dále o doručování veřejnou vyhláškou, nejsou-li správnímu orgánu účastníci nebo jejich pobyt známi, nebo pokud tak stanoví zvláštní právní předpis. V souvislosti s doručováním do vlastních rukou přichází v úvahu ještě tzv. doručování náhradní, kdy nebyl adresát ani opakovaně zastižen.

Dalším krokem přípravné fáze je zjišťování podkladů. Podklady pro vydání rozhodnutí mohou být zejména návrhy účastníků, důkazy (jedná se zejména o listiny, ohledání, svědeckou výpověď a znalecký posudek), skutečnosti známé správnímu orgánu z úřední činnosti, podklady od jiných správních orgánů nebo orgánů veřejné moci, jakož i skutečnosti obecně známé. Podklady pro vydání rozhodnutí opatřuje správní orgán.

K přípravné fázi patří i zajištění účelu a průběhu řízení. Správní orgán užije zajišťovací prostředky pouze v případech, kdy to vyžaduje, a v rozsahu, v jakém to vyžaduje, zajištění průběhu a účelu řízení.¹³ Prostředky sloužící k zajištění průběhu a účelu správního řízení jsou předvolání, předvedení, předběžné opatření, pořádková pokuta a vykázaní z místa

¹² Zákon č. 500/2004 Sb., správní řád (§ 46 odst. 1)

¹³ Zákon č. 500/2004 Sb., správní řád (§ 58)

konání úkonu. Předvolání a předvedení slouží k zajištění účasti osob, jejichž osobní účast při projednávání věci ve správním řízení je nutná. Předběžné opatření má zajistit, aby nedošlo ke zmaření účelu řízení před vydáním správního rozhodnutí. Předběžným opatřením lze účastníkovi nebo jiné osobě přikázat, aby něco vykonal, něčeho se zdržel nebo něco strpěl, anebo zajistit věc, která může sloužit jako důkazní prostředek, nebo věc, která může být předmětem exekuce. Pořádková pokuta a vykázaní z místa konání úkonu jsou donucovací prostředky, jimiž správní orgán zabraňuje průtahům a zajišťuje nerušený průběh správního řízení a potřebnou součinnost osob.

2.3.2 Fáze rozhodovací

Výsledkem správního řízení a cílem celého postupu správních orgánů ve správním řízení je vydání správního rozhodnutí. Rozhodovací fáze je jednou z nejdůležitějších fází správního řízení. Rozhodnutí vydávané ve správním řízení v předmětné věci, kvůli níž bylo správní řízení vyvoláno, se označuje jako rozhodnutí meritorní (od meritorních rozhodnutí je nutno ve správním řízení lišit tzv. rozhodnutí mezitímní, která jsou rozhodnutími procesní povahy). Meritorní správní rozhodnutí je tedy takové rozhodnutí správního orgánu, které lze kvalifikovat jako akt přímo zaměřený na naplnění cíle a vlastního účelu správního řízení, jímž se rozhoduje o konkrétních správních věcech účastníků správního řízení.¹⁴

Správní rozhodnutí ve věci není však ve smyslu platné právní úpravy jediným možným výsledkem správního řízení. Správní řád výslovně počítá s tím, že připouští-li to povaha věci, mohou účastníci správního řízení mezi sebou se schválením správního orgánu uzavřít smír.

Každé rozhodnutí vydané ve správním řízení musí mít jednak určité obsahové a jednak i předepsané formální náležitosti. K obsahovým náležitostem správního rozhodnutí patří výroková část, odůvodnění a poučení účastníků. Ve výrokové části se uvede řešení otázky, která je předmětem řízení, právní ustanovení, podle nichž bylo rozhodováno, a označení účastníků. Účastníci, kteří jsou fyzickými osobami, se označují údaji umožňujícími jejich identifikaci; účastníci, kteří jsou právnickými osobami, se označují názvem a sídlem. Ve výrokové části se uvede lhůta ke splnění ukládané povinnosti, popřípadě též jiné údaje potřebné k jejímu řádnému splnění a výrok o vyloučení odkladného účinku odvolání.¹⁵ Význam výrokové části správního rozhodnutí spočívá z právního hlediska

¹⁴ Průcha, P. Správní řízení v praxi místní správy. Brno: Masarykova univerzita, 1996, s 59

¹⁵ Zákon č. 500/2004 Sb., správní řád (§ 68 odst. 1)

v tom, že jenom tato část rozhodnutí může zakládat práva a ukládat povinnosti účastníkům v předmětné věci, a proto je jejímu obsahu nutno věnovat vždy náležitou pozornost. V odůvodnění se uvedou důvody výroku rozhodnutí, dále podklady pro jeho vydání, úvahy, kterými se správní orgán řídil při jejich hodnocení a při výkladu právních předpisů, a také informace o tom, jak se správní orgán vypořádal s návrhy a námitkami účastníků a s jejich vyjádřením k podkladům rozhodnutí. V poučení se uvede, zda je možné proti rozhodnutí podat odvolání, v jaké lhůtě je možno tak učinit, od kterého dne se tato lhůta počítá, který správní orgán o odvolání rozhoduje a u kterého správního orgánu se odvolání podává. Pokud odvolání nemá odkladný účinek, musí být tato skutečnost v poučení uvedena.

Vedle uvedených obsahových náležitostí správní řád vyžaduje ještě další náležitosti pro písemné vyhotovení správního rozhodnutí. Jde o tzv. formální náležitosti správního rozhodnutí. K těmto formálním náležitostem patří označení „rozhodnutí“ nebo jiné označení stanovení zákonem, uvedení správního orgánu, který rozhodnutí vydal, číslo jednací, datum vydání rozhodnutí, jméno a příjmení účastníků řízení. Rozhodnutí musí být dále opatřeno úředním razítkem a podepsáno s uvedením jména, příjmení a funkce oprávněné úřední osoby. Zvláštní předpisy mohou přitom stanovit ještě další náležitosti písemného vyhotovení rozhodnutí.

Správní orgán je povinen vydat rozhodnutí bez zbytečného odkladu. Pokud nelze rozhodnutí vydat bezodkladně, je správní orgán povinen vydat rozhodnutí nejpozději do 30 dnů od zahájení řízení (výjimky stanoví zákon). Rozhodnutí, které bylo oznámeno a proti kterému nelze podat odvolání, je v právní moci, nestanoví-li správní řád jinak. Rozhodnutí je vykonatelné nabytím právní moci nebo pozdějším dnem, který je v jeho výrokové části uveden. Rozhodnutí je předběžně vykonatelné, pokud odvolání nemá odkladný účinek. Rozhodnutí ukládající povinnost k plnění je vykonatelné, je-li v právní moci a jestliže uplynula lhůta ke splnění povinnosti.¹⁶

2.3.3 Fáze přezkumná

Právní úpravou přezkoumání správních rozhodnutí se sleduje možnost zjednání nápravy vydaných rozhodnutí pro případ, že jsou stížena takovými vadami, pro které je nutné správní rozhodnutí změnit nebo zrušit. Tzv. opravnými prostředky ve správním řízení

¹⁶ Zákon č. 500/2004 Sb., správní řád (§ 74)

se rozumí souhrn procesních institutů, vytvářejících právní režim tzv. přezkoumatelnosti správních rozhodnutí.¹⁷

Podle toho, zda má jít o přezkoumání rozhodnutí, která ještě nenabyla právní moci nebo již o rozhodnutí pravomocná, lze lišit tzv. řádné a tzv. mimořádné opravné prostředky.

Řádnými opravnými prostředky jsou odvolání a rozklad, mimořádnými opravnými prostředky jsou obnova řízení a přezkoumání rozhodnutí.

2.3.3.1 Odvolání

Účastník může proti rozhodnutí podat odvolání, pokud zákon nestanoví jinak. Odvoláním lze napadnout výrokovou část rozhodnutí, jednotlivý výrok nebo jeho vedlejší ustanovení. Odvolání jen proti rozhodnutí je nepřijatelné.¹⁸ Odvolání musí mít náležitosti uvedené v § 37 odst. 2 a musí obsahovat údaje o tom, proti kterému rozhodnutí směřuje, v jakém rozsahu ho napadá a v čem je spatřován rozpor s právními předpisy nebo nesprávnost rozhodnutí nebo řízení, jež mu předcházelo. Odvolání lze podat do 15 dnů ode dne oznámení rozhodnutí (tzv. odvolací lhůta), pokud zvláštní zákon nestanoví jinak.

Včas podané a přípustné odvolání má odkladný účinek (nestanoví-li zákon jinak). V důsledku odkladného účinku odvolání nenastává právní moc, vykonatelnost, ani jiné právní účinky rozhodnutí. Správní orgán může odkladný účinek odvolání vyloučit,

- a) jestliže to naléhavě vyžaduje veřejný zájem,
- b) hrozí-li vážná újma některému z účastníků, nebo
- c) požádá-li o to účastník (neplatí vždy).¹⁹

Vyloučení odkladného účinku musí být odůvodněno.

Odvolání se podává u správního orgánu, který napadené rozhodnutí vydal. Tento správní orgán zašle stejnopis podaného odvolání všem účastníkům, kteří se mohli proti rozhodnutí odvolat, a vyzve je, aby se k němu v přiměřené lhůtě (nesmí být kratší než 5 dnů) vyjádřili. Podle okolností dále doplní řízení. Správní orgán, který napadené rozhodnutí vydal, je může zrušit nebo změnit – jde o případ tzv. autoremedury, která přichází v úvahu, jestliže se vyhoví odvolání v plném rozsahu a jestliže s tím souhlasí ostatní účastníci (proti tomuto rozhodnutí lze podat odvolání). Jinak je tento správní orgán povinen do 30 dnů ode dne, kdy mu odvolání došlo, postoupit odvolání s výsledky doplněného řízení a se spisovým materiálem odvolacímu orgánu.

¹⁷ Průcha, P. Správní řízení v praxi místní správy. Brno: Masarykova univerzita, 1996, s 65

¹⁸ Zákon č. 500/2004 Sb., správní řád (§ 81 – 82)

¹⁹ Zákon č. 500/2004 Sb., správní řád (§ 85 odst. 2)

Odvolacím správním orgánem je vždy věcně, místně i funkčně příslušný nejbližší nadřízený správní orgán. Odvolací správní orgán přezkoumává soulad napadeného rozhodnutí a řízení, které vydání rozhodnutí předcházelo, s právními předpisy. Správnost napadeného rozhodnutí přezkoumává jen v rozsahu námitek uvedených v odvolání. Jestliže odvolací správní orgán dojde k závěru, že napadené rozhodnutí je v rozporu s právními předpisy nebo že je nesprávné,

- a) napadené rozhodnutí nebo jeho část zruší a řízení zastaví,
- b) napadené rozhodnutí nebo jeho část zruší a věc vrátí k novému projednání prvoinstančnímu správnímu orgánu; v odůvodnění tohoto rozhodnutí vysloví odvolací správní orgán právní názor, jímž je správní orgán, který napadené rozhodnutí vydal, při novém projednání věci vázán; proti novému rozhodnutí lze podat odvolání,
- c) napadené rozhodnutí nebo jeho část změni; změnu nelze provést, pokud by tím některému z účastníků, jemuž je ukládána povinnost, hrozila újma z důvodu ztráty možnosti odvolat se; odvolací správní orgán nemůže svým rozhodnutím změnit rozhodnutí orgánu územního samosprávného celku vydané v samostatné působnosti.²⁰

Proti rozhodnutí odvolacího správního orgánu se nelze dále odvolat. Rozhodnutí odvolacího správního orgánu je v právní moci, jestliže bylo oznámeno všem odvolatelům a účastníkům.

2.3.3.2 Rozklad

Druhým řádným opravným prostředkem je tzv. rozklad. Rozklad lze podat proti rozhodnutí, které vydal ústřední správní úřad, ministr, státní tajemník ministerstva, nebo vedoucí jiného ústředního správního úřadu v prvním stupni. O rozkladu rozhoduje ministr nebo vedoucí jiného ústředního správního úřadu. Návrh na rozhodnutí předkládá ministrovi nebo vedoucímu jiného ústředního správního úřadu rozkladová komise. Rozkladová komise má nejméně 5 členů. Předsedu a ostatní členy rozkladové komise jmenuje ministr nebo vedoucí jiného ústředního správního úřadu. Většinu členů rozkladové komise tvoří odborníci, kteří nejsou zaměstnanci zařazení do ústředního správního úřadu.

Nevylučuje-li to povaha věci, platí pro řízení o rozkladu ustanovení o odvolání.

²⁰ Zákon č. 500/2004 Sb., správní řád (§ 90 odst. 1)

2.3.3.3 Přezkumné řízení

V přezkumném řízení správní orgány z moci úřední přezkoumávají pravomocná rozhodnutí v případě, kdy lze důvodně pochybovat o tom, že rozhodnutí je v souladu s právními předpisy. Účastník může dát podnět k provedení přezkumného řízení. Tento podnět není návrhem na zahájení řízení; jestliže správní orgán neshledá důvody k zahájení přezkumného řízení, sdělí tuto skutečnost s uvedením důvodů do 30 dnů podateli.

Správní orgán nadřízený správnímu orgánu, který rozhodnutí vydal, zahájí z moci úřední přezkumné řízení, jestliže po předběžném posouzení věci dojde k závěru, že lze mít důvodně za to, že rozhodnutí bylo vydáno v rozporu s právními předpisy. Jestliže podnět k přezkumnému řízení dal účastník, může přezkumné řízení provést správní orgán, který přezkoumávané rozhodnutí vydal, pokud plně vyhoví účastníkovi, který podnět uplatnil, a jestliže tím nemůže být způsobena újma žádnému jinému účastníkovi. Jinak předá věc k provedení přezkumného řízení nadřízenému správnímu orgánu.²¹

Hrozí-li vážná újma některému z účastníků nebo veřejnému zájmu, může příslušný správní orgán při zahájení nebo v průběhu přezkumného řízení usnesením pozastavit vykonatelnost nebo jiné právní účinky přezkoumávaného rozhodnutí.

Usnesení o zahájení přezkumného řízení lze vydat nejdéle do 2 měsíců ode dne, kdy se příslušný správní orgán o důvodu zahájení přezkumného řízení dozvěděl, nejpozději však do 1 roku od právní moci rozhodnutí ve věci. Soulad rozhodnutí s právními předpisy se posuzuje podle právního stavu a skutkových okolností v době jeho vydání. Příslušný správní orgán posoudí spisový materiál a podle potřeby zajistí vyjádření účastníků a správních orgánů, které řízení prováděly.

Jestliže správní orgán po zahájení přezkumného řízení zjistí, že právní předpis porušen nebyl, řízení usnesením zastaví. Usnesení se pouze poznamená do spisu. Rozhodnutí, které bylo vydáno v rozporu s právními předpisy, příslušný správní orgán zruší nebo změní, popřípadě zruší a věc vrátí odvolacímu správnímu orgánu nebo správnímu orgánu prvního stupně. Tyto správní orgány jsou vázány právním názorem příslušného správního orgánu.

Jestliže je porušení právního předpisu zjevné ze spisového materiálu, jsou splněny ostatní podmínky pro přezkumné řízení a není zapotřebí vysvětlení účastníků, může příslušný správní orgán provést zkrácené přezkumné řízení. Dokazování se neprovádí.

²¹ Zákon č. 500/2004 Sb., správní řád (§ 95)

Prvním úkonem správního orgánu při zkráceném přezkumném řízení je vydání rozhodnutí podle § 97 odst. 3 správního řádu.²²

Účinky rozhodnutí v přezkumném řízení mohou nastat zpětně od právní moci nebo předběžné vykonatelnosti přezkoumávaného rozhodnutí anebo od právní moci nebo předběžné vykonatelnosti rozhodnutí v přezkumném řízení. V rozhodnutí, jímž se ruší nebo mění přezkoumávané rozhodnutí, které bylo vydáno v rozporu s právními předpisy, správní orgán s ohledem na obsah přezkoumávaného rozhodnutí určí, odkdy nastávají jeho účinky.

2.3.3.4 Obnova řízení

Obnova řízení je mimořádný opravný prostředek směřující proti pravomocným rozhodnutím vykazujícím nedostatky ve zjištění skutečného stavu věci nebo nedodržení některých procesních podmínek. Důvody obnovy řízení jsou přitom správním řádem stanoveny taxativně a z jiných než takto stanovených důvodů obnova řízení nepřichází v úvahu. Provádí se nejen na návrh účastníka, ale i z podnětu správního orgánu.

Řízení před správním orgánem ukončené pravomocným rozhodnutím ve věci se na žádost účastníka obnoví, jestliže:

- a) vyšly najevo dříve neznámé skutečnosti nebo důkazy, které existovaly v době původního řízení a které účastník, jemuž jsou ku prospěchu, nemohl v původním řízení uplatnit, anebo se provedené důkazy ukázaly nepravdivými, nebo
- b) bylo zrušeno či změněno rozhodnutí, které bylo podkladem rozhodnutí vydaného v řízení, které má být obnoveno, a pokud tyto skutečnosti, důkazy nebo rozhodnutí mohou odůvodňovat jiné řešení otázky, jež byla předmětem rozhodování.²³

Účastník může podat žádost o obnovu řízení u kteréhokoliv správního orgánu, který ve věci rozhodoval, a to do 3 měsíců ode dne, kdy se o důvodu obnovy řízení dozvěděl, nejpozději však do 3 let ode dne právní moci rozhodnutí. Obnovy řízení se nemůže domáhat ten, kdo mohl důvod obnovy uplatnit v odvolacím řízení. O obnově řízení rozhoduje správní orgán, který ve věci rozhodl v posledním stupni.

Ve tříleté lhůtě od právní moci rozhodnutí může o obnově řízení z moci úřední rozhodnout též správní orgán, který ve věci rozhodl v posledním stupni, jestliže je dán některý z důvodů uvedených v § 100 odst. 1 a jestliže je na novém řízení veřejný zájem.

Novým rozhodnutím se původní rozhodnutí ve věci ruší. Proti rozhodnutí o obnově řízení i proti novému rozhodnutí ve věci lze podat odvolání.

²² Zákon č. 500/2004 Sb., správní řád (§ 98)

²³ Zákon č. 500/2004 Sb., správní řád (§ 100 odst. 1)

2.3.4 Fáze vykonávací

Výkon správního rozhodnutí přichází v úvahu v případě nesplnění povinnosti uložené ve správním rozhodnutí. Převážně probíhá ve formě tzv. správní exekuce, která má povahu tzv. nuceného výkonu rozhodnutí. Exekučním správním orgánem je správní orgán, který je podle správního řádu nebo zvláštního zákona oprávněn k exekuci.

Exekučním titulem, na jehož základě se vydává exekuční výzva nebo exekuční příkaz, je vykonatelné rozhodnutí nebo vykonatelný smír. Exekuční titul u exekučního správního orgánu uplatňuje správní orgán, který vydal rozhodnutí v prvním stupni (nebo který schválil smír) nebo osoba oprávněná z exekučního titulu.

Povinnost uložená exekučním titulem může mít formu buď peněžitého nebo nepeněžitého plnění. V případě exekuce na peněžitá plnění – tzn. pro exekuci, vybírání a evidenci peněžitých plnění se uplatní postup pro správu daní. Exekuce k vymožení nepeněžité povinnosti se řídí povahou uložené povinnosti.²⁴ Lze ji nařídit a provést těmito způsoby:

- a) náhradním výkonem v případě zastupitelných plnění,
- b) přímým vynucením v případě nezastupitelných plnění, zejména vyklizením, odebráním movité věci a předvedením, nebo
- c) ukládáním donucovacích pokut.

²⁴ Zákon č. 500/2004 Sb., správní řád (§ 112)

3 Správní řízení na úseku živností v působnosti odboru živnostenského Úřadu městské části Praha 1

3.1 Centrální registrační místa (CRM)

Dne 20. října 2004 byl vládou České republiky schválen usnesením č. 1006 projekt Zjednodušení administrativních postupů při zahájení a v průběhu podnikání (ZAP). Projekt ZAP zjednodušuje vstup do podnikání a usnadňuje podnikatelům další kroky, související s plněním administrativních povinností v průběhu jejich podnikatelské činnosti. V rámci realizace projektu ZAP byla vytvořena celorepubliková síť Centrálních registračních míst pro podnikatele v rámci stávajících obecních živnostenských úřadů (CRM). Na území hlavního města Prahy plní funkci CRM stávající živnostenské odbory Úřadů městských částí Praha 1 až 22.

Příslušné legislativní změny, na jejichž základě je umožněna praktická realizace tohoto projektu, byly provedeny s účinností od 1.8.2006 zákonem č. 214/2006 Sb., kterým se mění zákon č. 455/1991 Sb., o živnostenském podnikání (živnostenský zákon), ve znění pozdějších předpisů, a některé další zákony. Tímto zákonem byla právně zakotvena kompetence CRM a nastavena vzájemná komunikace jednotlivých dotčených orgánů veřejné správy.

V praxi to znamená, že na uvedeném CRM bude podnikatel moci kromě vlastního ohlášení živnosti a žádosti o koncesi podle živnostenského zákona provést také některé další úkony spojené s podnikáním, která by jinak činil až následně u příslušných zvláštních orgánů.

Takové souhrnné podání je možno podat na Jednotném registračním formuláři – JRF, který nahrazuje různé typy formulářů pro podání, které podnikatel musel učinit před vstupem do podnikání, ale i během podnikání, a to na živnostenském úřadě, finančním úřadě, příslušné správě sociálního pojištění, úřadu práce a zdravotní pojišťovně. (Při vyplnění JRF se FO či PO řídí Pokyny k jeho vyplnění, které jsou na živnostenských úřadech působících jako centrální registrační místa k dispozici spolu s formuláři).

Živnostenský úřad, jako CRM, předává příslušné údaje z tohoto formuláře jednotlivým dotčeným orgánům.

Stejný postup bude umožněn i pro oznamování změn. Pokud se změna, týkající se údajů uvedených v ohlášení živnosti či žádosti o koncesi, promítne i do údajů sledovaných dalšími orgány, může podnikatel takovou změnu oznámit prostřednictvím CRM, který následně předá údaje příslušným orgánům.

Využije-li podnikatel CRM, lze pomocí JRF učinit následující registrace, resp. přihlášky do evidencí:

1. Ve vztahu k živnostenskému úřadu:

- Ohlášení živnosti
- Žádost o koncesi
- Oznámení změny, resp. doplnění údajů podle § 49, resp. § 56 živnostenského zákona
- Žádost o zrušení živnostenského oprávnění
- Oznámení o zahájení /ukončení provozování živnosti v provozovně
- Oznámení o přerušení provozování živnosti
- Oznámení o pokračování v provozování živnosti před uplynutím doby, na kterou bylo provozování živnosti přerušeno

2. Ve vztahu k finančnímu úřadu:

Přihláška k daňové registraci pro fyzické osoby:

- přihláška k registraci k dani z příjmů fyzických osob
- přihláška k registraci k dani z přidané hodnoty
- přihláška k dani z nemovitosti
- přihláška k dani silniční
- přihláška k registraci pro plátcovy pokladny
- přihláška k registraci – odštěpné závody a provozovny
- přihláška k daní z příjmů jako plátcí:
 - daně z příjmů ze závislé činnosti a funkčních požitků
 - daně z příjmů vybírané zvláštní sazbou daně
 - zajišťující daň

Přihláška k daňové registraci pro právnické osoby

- přihláška k registraci k dani z příjmů právnických osob
- přihláška k registraci k dani z přidané hodnoty
- přihláška k dani z nemovitosti
- přihláška k dani silniční
- přihláška k registraci pro plátcovy pokladny
- přihláška k registraci – odštěpné závody a provozovny
- přihláška k dani z příjmů jako plátcí:
 - daně z příjmů ze závislé činnosti a funkčních požitků

- daně z příjmů vybírané zvláštní sazbou daně
- zajišťující daň

3. Ve vztahu k České správě sociálního zabezpečení:

- Oznámení o zahájení samostatné výdělečné činnosti OSVČ
- Přihláška k důchodovému a nemocenskému pojištění OSVČ

4. Ve vztahu k úřadu práce:

- Hlášení volného pracovního místa, resp. jeho obsazení (týká se jako FO, tak PO)

5. Ve vztahu ke zdravotní pojišťovně:

- Oznámení pojištěnce (FO) o zahájení (ukončení) samostatné výdělečné činnosti

Využívání tohoto formuláře není povinné, ale jedná se o možnost, kterou podnikatel může a nemusí využít. Pokud se rozhodne z jakéhokoli důvodu postupovat klasickým způsobem, tj. komunikovat přímo s příslušnými orgány, může tak i nadále činit, neboť dosavadní právní úprava zůstává zachována.

3.1.1 Jednotný registrační formulář (JRF)

V této kapitole bych ráda nastínila, co vše obsahuje JRF, z jakých formulářů se skládá a jejich použití – návod na vyplnění je samozřejmě uveden v Pokynech k vyplnění JRF, které jsou k dispozici na kterémkoliv CRM. JRF je součástí Přílohy B této práce.

Oblast živnostenská:

V rámci JRF je pro ni určen modrý formulář, resp. jeho zvláštní část, která zahrnuje Ohlášení živnosti a Žádost o koncesi a která navazuje na základní část, ve které FO či PO vyplňuje, jaké úkony činí prostřednictvím JRF, a následně ve formuláři uvedené identifikační a další údaje.

JRF lze použít při vstupu do podnikání i při oznamování změn dle § 49, resp. 56 živnostenského zákona.

Kromě zavedení JRF přinesla citovaná novela živnostenského zákona FO či PO další úspory administrativy, zejména ve vztahu k předkládání dokladů určených živnostenskému úřadu.

Kromě dosažení věku 18 let a způsobilosti k právním úkonům jsou všeobecnými podmínkami provozování živnosti fyzickými osobami, pokud tento zákon nestanoví jinak, dle § 6 odst. 1 písm. c), d), e) a f):

- c) bezúhonnost,
- d) skutečnost, že fyzická osoba, pokud na území České republiky podniká nebo podnikala, nemá na svém osobním účtu evidovány daňové nedoplatky z tohoto podnikání,
- e) skutečnost, že fyzická osoba, pokud na území České republiky podniká nebo podnikala, nemá nedoplatky na platbách pojistného na sociální zabezpečení a příspěvku na státní politiku zaměstnanosti,
- f) skutečnost, že fyzická osoba, pokud na území České republiky podniká nebo podnikala, nemá nedoplatky na pojistném na veřejném zdravotním pojištění.

Tyto skutečnosti se prokazují potvrzením příslušného orgánu státní správy, nebo pokud potvrzení není doloženo, ověří danou skutečnost živnostenský úřad u příslušného orgánu státní správy nebo v příslušném informačním systému veřejné správy. Skutečnost podle odstavce 1 písm. f) se dokládá čestným prohlášením.

Podle § 72 živnostenského zákona je živnostenský úřad oprávněn požádat o vydání výpisu z Rejstříku trestů. Nově podle § 46 odst. 6 živnostenského zákona si tedy živnostenský úřad vyžádá u příslušných orgánů potvrzení, nejsou-li k ohlášení živnosti doložena. Živnostenský úřad si dále, není-li doložen k ohlášení živnosti, vyžádá postupem podle § 72 výpis z Rejstříku trestů.

Oblast daňová:

V rámci JRF jsou pro ni určeny růžové formuláře Přihláška k daňové registraci pro FO a PO, Přihláška k registraci k dani z přidané hodnoty, Přihláška k registraci - odštěpné závody a provozovny a Přihláška k registraci pro plátcovy pokladny. JRF lze použít při vstupu do podnikání i při oznamování změn.

Přihlášku k daňové registraci podává FO či PO do 30 dnů ode dne vzniku živnostenského oprávnění; Přihlášku k DPH podává do 15 dnů od skončení kalendářního měsíce, ve kterém překročila stanovený limit; dále do 15 dnů ode dne, kdy podnikatel přerušil provozování živnosti, je povinen toto oznámit finančnímu úřadu.

Oblast sociálního zabezpečení, důchodové a nemocenské pojištění:

V rámci JRF je pro ni určen zelený formulář, který zahrnuje Oznámení o zahájení samostatné výdělečné činnosti (SVČ) a Přihlášku k důchodovému a nemocenskému pojištění. Formulář lze využít jak pro oznámení o zahájení a přihlášení po zahájení podnikání, tak i pro vyrozumění o změnách.

Za osobu samostatně výdělečně činnou (OSVČ) se pro účely důchodového pojištění (viz § 9 odst. 2 zákona č. 155/1995 Sb., o důchodovém pojištění) považuje osoba, která:

- a) vykonává samostatnou výdělečnou činnost (např. provozuje živnost na základě ŽO) nebo
b) spolupracuje při výkonu SVČ, pokud podle zákona o daních z příjmů lze na ni rozdělovat příjmy dosažené výkonem této činnosti.

Povinnosti OSVČ v sociálním zabezpečení, důchodovém pojištění:

- podat oznámení o zahájení /znovuzahájení/ SVČ do osmého dne kalendářního měsíce následujícího po měsíci, v němž zahájila činnost, (týká se všech OSVČ, tzn. i důchodců, zaměstnanců, studentů, apod., kteří zahájili v souběhu SVČ),
- oznámit ukončení činnosti, zánik oprávnění, pozastavení výkonu SVČ do osmého dne kalendářního měsíce následujícího po měsíci, v němž k uvedené skutečnosti došlo,
- pokud chce být účastna nemocenského pojištění ode dne zahájení SVČ, musí oznámit zahájení SVČ nejpozději do osmého dne ode dne zahájení,
- podat nejpozději do jednoho měsíce po podání daňového přiznání přehled o příjmech a výdajích OSVČ,
- sdělit SSZ skutečnosti rozhodné pro provádění důchodového pojištění, tzn.: jméno a příjmení, včetně všech dřívějších; stav; rodné číslo; datum a místo narození; místo trvalého pobytu; kalendářní dobu, po kterou pobíral dávky nemocenského pojištění; druh činnosti; záznam, zda pobírá starobní, plný invalidní nebo částečný invalidní důchod a od kdy ho pobírá,
- oznámit neprodleně všechny změny související s důchodovým pojištěním (změnu bydliště, místa podnikání, příjmení, zaměstnavatele apod.),
- odvádět pojistné na důchodové pojištění a příspěvek na státní politiku zaměstnanosti, resp. zálohy a doplatek (viz § 13 - 14c zákona č. 589/1992 Sb., o pojistném na sociální zabezpečení a příspěvku na státní politiku zaměstnanosti, ve znění pozdějších předpisů).

Nemocenské pojištění (NP) OSVČ je dobrovolné.

Účast na NP vzniká dnem přihlášení, nemůže vzniknout před zahájením činnosti nebo před oprávněním činnost vykonávat. Zpětně může vzniknout pouze pokud se OSVČ k nemocenskému pojištění přihlásila nejpozději do osmi dnů ode dne, ve kterém zahájila nebo znovu zahájila samostatnou výdělečnou činnost a zároveň se v této lhůtě přihlásila k důchodovému pojištění.

Účast na NP zaniká:

- a) dnem odhlášení,

b) posledním dnem kalendářního měsíce, na který bezprostředně navazují tři měsíce po sobě jdoucí, za které nebylo zapláceno splatné pojistné na NP,

c) dnem ukončení (přerušeni) samostatné výdělečné činnosti.

Z nemocenského pojištění OSVČ se poskytují tyto dávky: nemocenské a peněžitá pomoc v mateřství (viz § 145c zákona č. 100/1988 Sb., o sociálním zabezpečení).

Oblast hlášení pracovních míst:

V rámci JRF je pro ni určen žlutý formulář nazvaný Hlášení volného pracovního místa nebo jeho obsazení. Formulář lze využít jak pro oznámení o zahájení a přihlášení po zahájení podnikání, tak i pro vyrozumění o změnách. Při samostatném podání úřadu práce lze využít i hlášenku (formulář úřadu práce). Hlášení se podává do 10 dnů ode dne vzniku volného místa.

Zaměstnavatel je povinen do 10 kalendářních dnů oznámit příslušnému úřadu práce volná pracovní místa a jejich charakteristiku a neprodleně, nejpozději do 10 kalendářních dnů, oznámit obsazení těchto míst. Volnými pracovními místy se rozumí nově vytvořená nebo uvolněná pracovní místa, na která zaměstnavatel zamýšlí získat zaměstnance. Lhůta pro oznámení počíná běžet dnem následujícím po vytvoření, uvolnění nebo obsazení pracovního místa.

Úřad práce volná pracovní místa nabízí uchazečům o zaměstnání a zájemcům o zaměstnání a se souhlasem zaměstnavatele je zveřejňuje, včetně zveřejnění v elektronických médiích, proto je mj. nezbytné vyznačit dle Pokynů k vyplnění hlášenky i údaj o zveřejnění.

Následně po obdržení hlášení úřad práce podnikatele (zaměstnavatele) zaregistruje a volné místo zapíše do systému. Formulář je určen, jak je z názvu patrné, k hlášení volného místa či informaci o jeho obsazení - pro sledovaný účel je nezbytné poskytnout základní informace o tomto místě (místech). Následně je zaměstnavatel zaregistrován do informačního systému a může mj. i pro hlášení využít portál úřadu práce v elektronické podobě. O registraci ho příslušný úřad práce vyrozumí.

Oblast zdravotního pojištění:

V rámci JRF je pro ni určen šedý formulář, resp. jeho zvláštní část, která obsahuje Oznámení pojištěnce o zahájení (ukončení) samostatné výdělečné činnosti.

Podle § 10 odst. 3 zákona č. 48 /1997 Sb., o veřejném zdravotním pojištění a o změně a doplnění některých souvisejících zákonů, ve znění pozdějších předpisů pojištěnec, který je osobou samostatně výdělečně činnou, je povinen oznámit příslušné zdravotní pojišťovně

zahájení a ukončení samostatné výdělečné činnosti nejpozději do osmi dnů ode dne, kdy tuto činnost zahájil nebo ukončil. Pojištěnec, podnikající na základě živnostenského oprávnění, splní tuto povinnost i tehdy, učiní-li oznámení příslušnému živnostenskému úřadu (viz zmíněný šedý formulář v rámci JRF). Pokud pojištěnec plní svou oznamovací povinnost tímto oznámením, je nezbytné, aby uvedl název zdravotní pojišťovny, u které je v době tohoto oznámení pojištěn.

3.2 Provozování živností

Jak už bylo řečeno dříve, řada činností spadajících do pracovní náplně živnostenského úřadu probíhá v režimu správního řízení. Kapitola „Provozování živností“ ilustruje postupy v rámci správního řízení aplikovaného na konkrétní případy v působnosti živnostenského úřadu. Zaměřila jsem se na tři různé živnosti (koncesovanou, vázanou a volnou), které jsou zcela odlišné a proto vyžadují rozdílné podmínky a s tím spojené úkony.

Nejvíce pozornosti jsem věnovala taxislužbě, která spadá do koncesované živnosti „Provozování silniční dopravy pro cizí potřeby“. Provozování taxislužby je už několik let velmi problematickou oblastí podnikání v České republice, na území hlavního města Prahy to pak platí dvojnásob. Ze živností vázaných jsem vybrala živnost „Průvodcovská činnost“, která je v Praze hojně zastoupena vzhledem k velkému množství historických památek a tím pádem velké koncentraci turistů. A poslední z uváděných živností je živnost volná „Ubytovací služby“ – tato živnost je též na území Prahy velmi rozšířená.

3.2.1 Provozování silniční dopravy pro cizí potřeby

Provozování silniční dopravy motorovými vozidly pro cizí potřeby za účelem podnikání je upraveno v zákoně č. 111/1994 Sb., o silniční dopravě, ve znění pozdějších předpisů (dále jen „zákon o silniční dopravě“), kde jsou rovněž stanovena práva a povinnosti právnických a fyzických osob spojených s touto činností. Dále tento zákon vymezuje pravomoc a působnost orgánů státní správy na tomto úseku.

Ustanovení § 2 tohoto zákona definuje silniční dopravu jako souhrn činností, jimiž se zajišťuje přeprava osob (linková osobní doprava, kyvadlová doprava, příležitostná osobní doprava, taxislužba), zvířat a věcí (nákladní doprava) vozidly, jakož i přemísťování vozidel

samých po dálnicích, silnicích, místních a veřejně přístupných účelových komunikacích a volném terénu.

Silniční dopravou pro cizí potřeby je myšlena doprava, při které vzniká závazkový vztah mezi provozovatelem dopravy a osobou, jejíž přepravní potřeba se uspokojuje. Předmětem tohoto vztahu je přeprava osob, zvířat nebo věcí.

Taxislužba je charakterizována (dle § 2 odst. 8 zákona o silniční dopravě) jako veřejná silniční doprava, kterou se zajišťuje přeprava osob a jejich zavazadel osobními vozidly s obsaditelností maximálně devíti osob včetně řidiče. Přepravní služby taxislužbou se nabízejí a objednávky k přepravě se přijímají prostřednictvím řidiče na stanovištích taxislužby, na veřejně přístupných pozemních komunikacích a jiných veřejných prostranstvích nebo prostřednictvím dispečinku taxislužby.

3.2.1.1 Základní podmínky

Osoba, která hodlá provozovat silniční dopravu pro cizí potřeby, musí splňovat určité podmínky. Tato osoba musí mít dobrou pověst, být odborně způsobilá a musí mít koncesi (pokud je tato činnost živností) nebo povolení od dopravního úřadu (v ostatních případech).

Dobrou pověst má z hlediska zákona o silniční dopravě osoba, která je bezúhonná podle živnostenského zákona a neprovozovala v průběhu posledních pěti let před podáním žádosti tuto činnost neoprávněně, a které nebylo v této době zrušeno živnostenské oprávnění, ať už na návrh dopravního úřadu či Ministerstva dopravy, nebo z důvodu porušování povinností uložených právními předpisy či nesplnění podmínek stanovených v koncesi.

Odbornou způsobilost k provozování silniční dopravy pro cizí potřeby prokazuje žadatel osvědčením o odborné způsobilosti pro provozování dopravy. Toto osvědčení vydá žadateli příslušný dopravní úřad (v místě jeho trvalého pobytu) na základě úspěšně složené zkoušky. Obecnými dopravními úřady podle zákona o silniční dopravě jsou krajské úřady. Pro taxislužbu je dopravním úřadem v hlavním městě Magistrát hlavního města Prahy, ve statutárních městech magistráty těchto měst a obecní úřady obcí s rozšířenou působností.

U právnické osoby musí podmínku dobré pověsti a odborné způsobilosti splňovat statutární orgán nebo jeho člen, případně odpovědný zástupce. U osoby fyzické musí tyto podmínky splňovat fyzická osoba sama a též odpovědný zástupce, je-li ustanoven.

3.2.1.1.1 Zkoušky odborné způsobilosti k provozování TAXI

Ve smyslu ustanovení § 6 odst. 6 zákona č.111/1994 Sb., o silniční dopravě, ve znění pozdějších předpisů (dále jen „zákon“) a ustanovení § 8 - 10 vyhlášky č. 478/2000 Sb., kterou se provádí zákon o silniční dopravě, ve znění pozdějších předpisů (dále jen „prováděcí vyhláška“) se odborná způsobilost k provozování silniční dopravy pro cizí potřeby prokazuje:

A. Komisionální písemnou zkouška

Zkoušku skládá žadatel (dopravce) před příslušným dopravním úřadem v místě trvalého pobytu žadatele. V hlavním městě Praze je příslušným dopravním úřadem dopravní úřad hlavního města Prahy, jehož činnost zabezpečuje Magistrát hlavního města Prahy (MHMP) - odbor dopravy. Řidiči, kteří hodlají provozovat taxislužbu v Praze jako zaměstnanci u koncesovaného dopravce, vykonávají zcela jinou zkoušku – z místopisu, ovládání taxametru a dalších součástí. Tyto zkoušky organizuje Ústav dopravního inženýrství Praha (dále jen ÚDI), osvědčení o zkoušce pak vydává dopravní úřad. Krom toho jako řidič z povolání pravidelně prokazuje profesní způsobilost.

K vykonání zkoušky odborné způsobilosti je nutné přihlásit se písemně, nejlépe na předtištěném formuláři (viz. Příloha č. 4 a č. 5). Na základě podané, zaslané nebo elektronicky podané přihlášky dopravní úřad žadatele zařadí na zkoušku a následně mu toto elektronicky nebo písemně oznámí zasláním pozvánky, ve které je uvedeno datum, místo a čas konání zkoušky. K písemné pozvánce je přiložena složenko s vyznačenou částkou 200,- Kč – tj. správní poplatek za vydání osvědčení o vykonání zkoušky, který je splatný předem.

Zkouška probíhá podle zkušebního řádu, který vychází ze zákonných úprav této problematiky.

Obsahem zkoušky je prokázání znalostí z předmětů:

- 1) Obchodně-právní vztahy a pracovně-právní vztahy
- 2) Silniční doprava a mezinárodní smlouvy s ní související
- 3) Ceny, daně, daňové řízení, poplatky, celní řízení a pojištění
- 4) Technická základna
- 5) Bezpečnost práce a technických zařízení při provozu, údržbě a opravách vozidel

Zkouška se skládá před zkušební komisí jmenovanou dopravním úřadem formou písemného testu v českém jazyce z jednotlivých předmětů v rozsahu 10 otázek, kdy žadatel

označuje správné odpovědi křížkem. Žadatel má na vypracování testů časový limit 15 minut na každý předmět, ze kterého zkoušku skládá.

Zkouška je neveřejná. U zkoušky mohou být pouze osoby zkoušené a jmenovaní členové zkušební komise.

Hodnocení zkoušky se provádí bodovým ohodnocením jednotlivých předmětů podle zkušebních otázek. Celkové hodnocení zkoušky provádí zkušební komise podle následující stupnice:

- a) prospěl, jestliže žadatel dosáhl u zkoušky alespoň 70 % dosažitelného bodového ohodnocení jednotlivých předmětů,
- b) neprospěl, jestliže žadatel dosáhl u zkoušky méně než 70 % dosažitelného bodového ohodnocení jednotlivých předmětů.

Žadateli, který při zkoušce prospěl, vydá dopravní úřad hlavního města Prahy osvědčení o úspěšně vykonané zkoušce, kterým doloží splnění podmínky odborné způsobilosti příslušnému živnostenskému úřadu.

B. Předložení vysvědčení o státní nebo maturitní zkoušce

Odbornou způsobilost z předmětů stanovených v prováděcí vyhlášce k zákonu nahrazuje vysvědčení o státní nebo maturitní zkoušce z daného oboru, pokud výuka zajišťuje znalosti požadované z hlediska odborné způsobilosti. V příloze prováděcí vyhlášky jsou uvedeny jednotlivé předměty a k nim příslušné školy, jejichž vysvědčení o státní nebo maturitní zkoušce nahrazují některé z těchto předmětů; žadatel proto zkoušku z těchto určitých předmětů nemusí skládat. Splnění podmínky odborné způsobilosti dle doložených dokladů (vysvědčení, osvědčení) posuzují místně příslušné živnostenské úřady podle trvalého pobytu žadatele.

3.2.1.1.2 *Ověřování znalostí řidičů taxislužby na území hlavního města Prahy*

Hlavní město Praha, statutární města a další obce s počtem obyvatel nad 20 000 mohou stanovit v samostatné působnosti obecně závaznou vyhláškou obce jako podmínku k výkonu práce řidiče taxislužby na území obce povinnost prokázat zkouškou řidiče znalosti místopisu, právních předpisů upravujících taxislužbu a ochranu spotřebitele, znalosti obsluhy taxametru a způsob provádění zkoušky.

Podle vyhlášky hlavního města Prahy č. 23/1998 Sbírky hlavního města Prahy, o ověřování znalostí řidičů taxislužby na území hlavního města Prahy, v platném znění, je podmínkou k výkonu práce řidiče taxislužby na území hlavního města prokázání znalosti

místopisu, právních předpisů upravujících taxislužbu a ochranu spotřebitele a znalosti obsluhy taxametru.

I. Zkušební otázky z místopisu

Zkouška z místopisu se skládá z písemného testu, ve kterém řidič vybírá správnou odpověď ze tří alternativ. Otázky z místopisu jsou zaměřeny:

1. na určení polohy ulice (náměstí)
2. na organizaci dopravy (zejména jednosměrnost komunikací)
3. na určení správné trasy mezi dvěma místy na území hl. města
4. na určení orientační vzdálenosti mezi dvěma místy na území hl. města
5. na určení adres objektů (divadla, doprava, galerie a muzea, hotely a botely, restaurace, vinárny, pivnice, kina a volný čas, zahraniční kulturní střediska, úřady a zastupitelské úřady, nemocnice, památky)

II. Zkušební otázky z právních předpisů

Zkouška z právních předpisů se skládá z písemného testu, ve kterém řidič vybírá správnou odpověď ze tří alternativ. Seznam právních předpisů:

- Zákon č. 455/1991 Sb., o živnostenském podnikání ve znění pozdějších předpisů
- Zákon č. 634/1992 Sb., o ochraně spotřebitele ve znění pozdějších předpisů
- Zákon č. 40/1964 Sb., občanský zákoník ve znění pozdějších předpisů
- Zákon č. 526/1990 Sb., o cenách ve znění pozdějších předpisů a vyhláška č. 580/1990 Sb., kterou se provádí zákon o cenách ve znění pozdějších předpisů
- Zákon č. 111/1994 Sb., o silniční dopravě, ve znění pozdějších předpisů
- Vyhláška č. 478/2000 Sb., kterou se provádí zákon o silniční dopravě, ve znění pozdějších předpisů
- Zákon č. 56/2001Sb., o podmínkách provozu vozidel na pozemních komunikacích, ve znění pozdějších předpisů + vyhláška MDS ČR č. 302/2001 Sb., o technických prohlídkách a měření emisí, ve znění pozdějších předpisů

III. Praktická znalost obsluhy taxametru

Zkouška z praktické znalosti obsluhy taxametru bude předvedení minimálně dvou ze tří úkolů obsluhy taxametru tak, aby jejich provedení bylo komisí hodnoceno alespoň jako uspokojivé. Jsou-li dva první úkony provedeny správně, třetí úkon se neprovádí. Uchazeč si vybírá typ taxametru sám ze 6ti schválených typů a výchozí stav pro zkoušku je vypnutý taxametr.

Při zkoušce mohou používat uchazeči jednotný, ÚDI ověřený knižní plán hlavního města Prahy, který je k dispozici pro každého uchazeče zvlášť. Tímto plánem je „Praha, plán města 1:20 000, Kartografie Praha a.s. 2005“.

Uchazeč u zkoušky prospěl, jestliže prospěl v písemném testu a v praktické části zkoušky.

3.2.1.2 Zvláštní podmínky

Provozovatel taxislužby je oprávněn provozovat taxislužbu pouze vozidlem, kterému bylo přiděleno dopravním úřadem evidenční číslo. Vozidlo, které je evidováno jako vozidlo taxislužby, nelze využívat k provozování jiného druhu silniční dopravy mimo dopravy pro soukromou potřebu.

Provozovatel taxislužby je povinen zajistit, aby vozidlo taxislužby bylo při výkonu taxislužby, označeno střešní svítilnou s nápisem "TAXI" a vybaveno úředně ověřeným a zaplombovaným taxametrem. Podrobnosti o náležitostech svítilny a způsobu jejího používání stanoví prováděcí právní předpis. Vozidlo, které je opatřeno střešní svítilnou s nápisem "TAXI" není přípustné využívat k provozování jiného druhu silniční dopravy bez zakrytí této střešní svítilny. Vozidlo taxislužby musí mít ověřený taxametr schváleného typu, jehož součástí je tiskárna a paměťová jednotka schopná uchovávat denní zaznamenané hodnoty o provozu vozidla alespoň po dobu pěti let. Taxametr musí být zajištěn plombou a musí být umístěn ve vozidle tak, aby jeho celý zobrazovač byl volně viditelný z místa spolujezdce na předním sedadle a ze zadních sedadel vozidla.

Provozovatel musí opatřit vozidlo taxislužby na vnější straně horní části obou předních dveří v pořadí shora dolů přerušovaným černobílým pásem tvořeným střídavě obdélníky 90 x 50 mm. Delší strana obdélníku je ve vodorovné poloze a vzdálenost od spodního okraje bočních oken nesmí být větší než 100 mm. Pás začíná u předního okraje předních dveří a končí u zadního okraje zadních dveří. Pod tímto pásem následuje evidenční číslo vozidla, které musí být dobře čitelné, provedené černě na bílém podkladu písmeny o výšce minimálně 90 mm. Pod evidenčním číslem je obchodní firma – ta je opět provedena černě na bílém podkladu. V horní polovině vnější strany obou předních dveří musí být umístěna informace o aktuální nabídce ceny za uskutečnění přepravní služby v obci, ve které je přepravní služba nabízena. Informace musí zahrnovat všechny dílčí položky, ze kterých je výsledná sazba složena. Dílčí položkou může být pouze numericky vyjádřená nástupní sazba v Kč, hodnota sazby pro vzdálenost v Kč (Kč/km) a hodnota sazby pro čas v Kč (Kč/min). Informace o ceně musí být dobře čitelná, provedená černě na bílém podkladu písmeny

o výšce minimálně 20 mm. Součástí označení vozidla evidenčním číslem je název obce s rozšířenou působností, jejíž dopravní úřad vozidlo taxislužby eviduje. Tento název obce je umístěn nad evidenčním číslem na téže bílé samolepce nebo bílém podkladu tak, aby vzdálenost mezi spodním okrajem textu a horním okrajem číslic byla nejméně 5 mm. Název je proveden velkými černými písmeny o výšce minimálně 30 mm. Toto označení nesmí být magneticky nebo jinak rychle snímatelně uchyceno. Na vnější straně předních dveří nejsou přípustné žádné jiné nápisy či znaky.

Při výkonu taxislužby musí být vozidlo vybaveno ceníkem s úplným přehledem cen za přepravní služby. Ceník obsahuje veškeré sazby vložené do paměťové jednotky taxametru i dílčí položky, ze kterých je příslušná sazba jízdného složena. Výslednou sazbou se rozumí kombinace dílčích položek. Ceník musí být volně přístupný; musí být viditelně umístěn uvnitř vozidla před pravým předním sedadlem. Informace v ceníku musí být dobře čitelné, provedené černě na bílém podkladu velkými písmeny o výšce nejméně 5 mm.

Řidič vozidla taxislužby po ukončení přepravy bez vyzvání vydá cestujícímu doklad o zaplacení jízdného. Tímto dokladem je výhradně výstup z tiskárny taxametru doplněný o další údaje. Mezi náležitosti dokladu patří číslo dokladu, obchodní firma a místo trvalého pobytu provozovatele taxislužby u fyzické osoby nebo sídlo u právnické osoby, evidenční číslo vozidla taxislužby, datum jízdy, státní poznávací značka, výchozí a cílové místo přepravy, čas odjezdu a příjezdu, všechny dílčí položky, z nichž je výsledná sazba složena, cena včetně daně z přidané hodnoty, údaje o úhradě jiných nákladů souvisejících s vyžádanou přepravou, jméno, příjmení a podpis řidiče.

Provozovatel taxislužby je povinen zajistit, aby průkaz o způsobilosti řidiče taxislužby byl umístěn na viditelném místě ve vozidle taxislužby - na přístrojové desce vozidla taxislužby, před pravým předním sedadlem spolujezdce. Průkaz musí být nezakrytý a dobře čitelný. Dále musí provozovatel taxislužby zajistit, aby při nabízení přepravních služeb na území Hlavního města Prahy nebo statutárních měst měl řidič u sebe originál nebo úředně ověřenou kopii platného osvědčení obce o úspěšném vykonání zkoušky.

Ustanovení § 21 odstavce 5 zákona o silniční dopravě ukládá provozovateli taxislužby povinnost písemně oznámit dopravnímu úřadu tu skutečnost, že zahajuje provozování taxislužby na území obce, která patří do jeho územního obvodu. K písemnému oznámení musí provozovatel přiložit kopii koncese, prohlášení o bezúhonnosti a spolehlivosti všech řidičů taxislužby a údaje o typu, státní poznávací značce a evidenčním čísle vozidla, kterým hodlá provozovat taxislužbu. Dopravní úřad vydá provozovateli taxislužby průkazy o způsobilosti řidičů taxislužby znějící na jména osob uvedených v

písemném oznámení, jestliže jsou starší 21 let a je u nich splněna podmínka bezúhonnosti a spolehlivosti. Dopravní úřad je povinen rozhodnout ve věci do 30 dnů ode dne, kdy obdržel písemné oznámení provozovatele taxislužby, včetně souvisejících dokladů. Průkazy o způsobilosti řidiče taxislužby jsou veřejnou listinou a vydávají se s platností na dobu pěti let.

V případě změny údajů nebo ukončení provozování taxislužby je provozovatel povinen toto písemně oznámit dopravnímu úřadu, a to do sedmi dnů.

3.2.1.3 Vydání koncesní listiny

Fyzická osoba, která hodlá provozovat taxislužbu, je povinna požádat o vydání koncese živnostenský úřad místně příslušný podle jejího bydliště na území České republiky. Právnícká osoba se řídí podle svého sídla. Při podání žádosti o koncesi (viz Příloha č. 6) musí fyzická osoba (u právnické osoby to platí pro odpovědného zástupce) doložit doklad o tom, že nemá vůči územním finančním orgánům státu daňové nedoplatky, taktéž nedoplatky na platbách pojistného na sociální zabezpečení a příspěvku na státní politiku zaměstnanosti a nedoplatky na pojistném na veřejné zdravotní pojištění. Nezbytným dokladem je rovněž výpis z evidence Rejstříku trestů. U koncesované živnosti, jakou je i taxislužba, je nezbytné předložit doklad prokazující odbornou způsobilost – tímto se zabývá kapitola 3.2.1.1. Nutné je zaplatit správní poplatek, který činí u koncesní listiny 2 000,- Kč.

Před rozhodnutím o koncesi živnostenský úřad zjišťuje, zda jsou splněny všeobecné a zvláštní podmínky pro provozování živnosti a zda netrvá překážka provozování živnosti. Není-li splněna některá z podmínek, živnostenský úřad žádost zamítne.

Živnostenský úřad rozhodne o žádosti o koncesi do 60 dnů ode dne podání žádosti. Koncesní listinu vydá podnikateli živnostenský úřad do 15 dnů ode dne nabytí právní moci rozhodnutí o udělení koncese. V koncesní listině se uvede: jméno a příjmení, rodné číslo, bydliště; obchodní firma (je-li fyzická osoba zapsána do obchodního rejstříku) a identifikační číslo (bylo-li přiděleno); místo podnikání a předmět podnikání; doba, na kterou se koncese uděluje; datum vydání koncesní listiny; den vzniku práva provozovat živnost.

Po získání koncese je provozovatel taxislužby povinen tuto skutečnost nahlásit i ostatním orgánům státní správy (viz kapitola 3.1).

3.2.2 Průvodcovská činnost

Živnost „Průvodcovská činnost“ má tři různé specializace – jsou to průvodcovská činnost horská, tělovýchovná a sportovní, v oblasti cestovního ruchu.

Průvodcovskou činností v oblasti cestovního ruchu je doprovázení skupiny osob nebo jednotlivců, při němž je v jazyku dle jejich výběru poskytován výklad o kulturním a přírodním dědictví země. Výklad obsahuje zejména informace o kultuře (historické, umělecké, archeologické, folkloristické, etnologické, gastronomické a podobně), životním prostředí (geologické, přírodní, klimatické a podobně), jednotlivých lokalitách (historických, průmyslových, městských centrech a podobně), místech (muzea, kostely a podobně) a oblastech (turistických regionech, krajích a podobně) a s tím spojené zajištění dalších nezbytných činností spojených s doprovodem skupiny osob nebo jednotlivců, vedením a kontrolou itineráře, zajištěním programu, obstaráním základních informací během cesty, včetně praktických informací vztahujících se k místu pobytu, a poskytováním základní pomoci doprovázeným osobám.²⁵

Vzhledem k tomu, že jde o živnost vázanou, je nutné kromě všeobecných podmínek splnit ještě podmínky zvláštní, tj. odbornou způsobilost.

3.2.2.1 Odborná způsobilost

Odborná způsobilost pro provozování živnosti „Průvodcovská činnost v oblasti cestovního ruchu“ se prokazuje dle Nařízení vlády č. 209/2001 Sb., kterým se stanoví seznam živností, jejichž výkon je podnikatel povinen zajistit pouze fyzickými osobami splňujícími odbornou způsobilost stanovenou tímto nařízením následovně:

- a) doklad o středoškolském vzdělání ukončeném maturitní zkouškou v oblasti cestovního ruchu, nebo
- b) doklad o absolvování vyšší odborné školy v oblasti cestovního ruchu, nebo
- c) diplom nebo jiný doklad o absolvování bakalářského nebo magisterského studijního programu v oblasti cestovního ruchu, nebo
- d) doklad o vykonání zkoušky podle vyhlášky vydané ministerstvem, do jehož působnosti patří odvětví, v němž je živnost provozována (§ 73a odst. 3 Živnostenského zákona), nebo
- e) osvědčení o rekvalifikaci nebo jiný doklad o odborné způsobilosti vydaný institucí akreditovanou Ministerstvem školství, mládeže a tělovýchovy nebo příslušným

²⁵ Nařízení vlády č. 469/2000 Sb., kterým se stanoví obsahové náplně jednotlivých živností (Příloha 2)

ministerstvem, do jehož působnosti patří odvětví, v němž je živnost provozována, a doklad o vykonání dvouleté praxe v průvodcovské činnosti v oblasti cestovního ruchu, nebo

f) osvědčení vydané pro výkon průvodcovské činnosti Ministerstvem hospodářství v době od 1.1.1992 do 31.12.1995, nebo

g) doklad o vykonání tříleté praxe v průvodcovské činnosti v oblasti cestovního ruchu v nezávislém postavení (§ 2 a § 23 obchodního zákoníku) nebo v pracovněprávním vztahu.

Zkoušky odborné způsobilosti pro průvodcovskou činnost v oblasti cestovního ruchu upravuje Vyhláška Ministerstva pro místní rozvoj č. 295/2001 Sb., o provádění a obsahové náplni zkoušky odborné způsobilosti pro výkon průvodcovské činnosti v oblasti cestovního ruchu.

Tato zkouška se koná na středních odborných školách a vyšších odborných školách zaměřených na přípravu pro cestovní ruch a dále na vysokých školách uskutečňujících studijní programy v oblasti cestovního ruchu. Seznam vzdělávacích zařízení uveřejňuje v Obchodním věstníku pro příslušný školní a akademický rok Ministerstvo pro místní rozvoj po projednání s Ministerstvem školství, mládeže a tělovýchovy.

Zkouška se skládá před komisí jmenovanou rektorem nebo ředitelem vzdělávacího zařízení. Členy komise jsou: pedagogičtí nebo akademičtí pracovníci vzdělávacího zařízení s příslušným odborným zaměřením, člen živnostenského společenstva průvodců pro oblast cestovního ruchu a zástupce obecního úřadu v místě vzdělávacího zařízení.

V přihlášce ke zkoušce zaslané vzdělávacímu zařízení je uchazeč povinen uvést jméno, příjmení, datum narození, místo trvalého pobytu; živnost, pro jejíž provozování je zkouška vyžadována; prohlášení, že se podřizuje podmínkám konání zkoušky; který z cizích jazyků si zvolil pro jazykovou část zkoušky a doplnit přihlášku datem a vlastnoručním podpisem. Vzdělávací zařízení stanoví nejméně dva termíny konání zkoušky v jednotlivých školních pololetích nebo semestrech. Pozvánku ke zkoušce doručí vzdělávací zařízení uchazeči nejpozději jeden měsíc před termínem konání zkoušky.

Zkouška se skládá z části odborné a jazykové. Pokud uchazeč nesplní jednu část zkoušky, zkouška je ukončena s hodnocením neprospěl. Odborná část zkoušky je ústní a trvá nejdéle 60 minut. Ověřuje se v ní úroveň znalostí a schopností nutných pro výkon průvodcovské činnosti v oblasti cestovního ruchu. Pro úspěšné složení této části zkoušky uchazeč prokazuje:

1) znalost

- a) základní charakteristiky České republiky z hlediska místopisného, politického, historického a kulturního, z hlediska udržitelného rozvoje cestovního ruchu a základů obecné, fyzické a ekonomické geografie,
 - b) významných destinací cestovního ruchu,
 - c) základních údajů o historických sídlech a nemovitých kulturních památkách v ČR,
 - d) podstaty jednotlivých uměleckých slohů a uměleckohistorické terminologie a nejvýznamnějších světových památek,
 - e) právních předpisů souvisejících s poskytováním jednotlivých služeb cestovního ruchu,
 - f) služeb cestovního ruchu,
 - g) specifiky a předností jednotlivých druhů dopravních služeb,
 - h) psychologie reklamy v cestovním ruchu a psychologie práce se zákazníkem.
- 2) schopnost
- a) aplikovat geografické, historické a uměleckohistorické znalosti při průvodcovské činnosti,
 - b) přiblížit turistům památky a zajímavosti příslušného regionu, jeho zvyky a tradice,
 - c) připravit průvodcovský výklad a poskytnout ho v českém a cizím jazyce,
 - d) převzít zájezd, vést skupinu turistů, zvládat běžné i mimořádné situace při zájezdu,
 - e) samostatně se orientovat v terénu pomocí mapy, plánu, literatury,
 - f) vyúčtovat a zhodnotit zájezd z pohledu průvodce,
 - g) hlásit pojistnou událost,
 - h) pohotově reagovat na dotazy a připomínky doprovázené skupiny,
 - i) diskutovat, ovládnout základy rétoriky a komunikačních dovedností.

Jazyková část zkoušky má formu ústní i písemnou a ověřuje se v ní úroveň znalostí ze zvoleného cizího jazyka nebo jazyků. Tato znalost se prokazuje:

- písemným zpracováním tématu určeného komisí bez možnosti použití slovníku,
- volným překladem dvouminutového projevu v cizím jazyce do jazyka českého,
- patnáctiminutovým řízeným rozhovorem ve zvoleném cizím jazyce zaměřeným na řešení konkrétní situace spojené s výkonem průvodcovské činnosti.

Pokud uchazeč prokáže, že složil jednu ze státních jazykových zkoušek z příslušného jazyka nebo jazyků, tak se jazyková část zkoušky nevyžaduje.

Komise oznámí uchazeči výsledek zkoušky v den konání zkoušky. Uchazeči, který byl hodnocen klasifikačním stupněm „prospěl“, vydá vzdělávací zařízení do 14 dnů od

vykonání zkoušky osvědčení. Toto osvědčení je dokladem o odborné způsobilosti k výkonu průvodcovské činnosti v oblasti cestovního ruchu.

3.2.2.2 Vydání živnostenského listu

Osoba, která hodlá provozovat průvodcovskou činnost, je povinna to ohlásit živnostenskému úřadu místně příslušnému. Fyzická osoba v ohlášení (viz Příloha č. 7) uvede:

- jméno a příjmení, popř. obchodní firmu, státní občanství, bydliště a rodné číslo; v ohlášení rovněž prohlásí, zda jí soud nebo správní orgán uložil zákaz činnosti, zda u ní trvá jiná překážka týkající se provozování živnosti, nebo zda mu bylo v posledních třech letech zrušeno živnostenské oprávnění,
- místo podnikání,
- předmět podnikání,
- identifikační číslo, bylo-li přiděleno,
- datum zahájení provozování živnosti, pokud datum zahájení není shodné se vznikem živnostenského oprávnění,
- datum ukončení provozování živnosti, pokud zamýšlí provozovat živnost na dobu určitou.

K ohlášení je nutné též připojit:

- výpis z evidence Rejstříku trestů ne starší než 3 měsíce,
- doklad prokazující odbornou způsobilost,
- výpis z obchodního rejstříku, ne starší než 3 měsíce, je-li v něm osoba zapsána,
- doklad o zaplacení správního poplatku (za vydání živnostenského listu činí správní poplatek 1 000,- Kč),
- doklad o tom, že nemá osoba daňové nedoplatky, pokud na území ČR podnikala; doklad vyhotoví místně příslušný finanční úřad; doklad nesmí být starší než 3 měsíce,
- doklad o tom, že nemá osoba nedoplatky na platbách pojistného na sociální zabezpečení a příspěvku na státní politiku zaměstnanosti, pokud na území ČR podnikala; doklad nesmí být starší než 3 měsíce.

Jestliže má ohlášení tyto uvedené náležitosti, podnikatel splňuje podmínky stanovené živnostenským zákonem a netrvá-li překážka provozování živnosti, tak živnostenský úřad vydá živnostenský list nejpozději do 15 dnů ode dne, kdy mu bylo ohlášení živnosti

doručeno. Nesplňuje-li ohlašovatel stanovené podmínky, živnostenský úřad zahájí řízení a rozhodne o tom, že živnostenské oprávnění ohlášením nevzniklo.

Poté zašle živnostenský úřad opis živnostenského listu nebo výpis z něj místně příslušnému správci daně z příjmů, Českému statistickému úřadu, úřadu práce a příslušné správě sociálního zabezpečení místně příslušným podle bydliště nebo sídla podnikatele a příslušné zdravotní pojišťovně, je-li mu známa.

3.2.3 Ubytovací služby

„Ubytovací služby“ jsou živností volnou, což znamená, že pro její provozování nevyžaduje živnostenský zákon prokazování odborné ani jiné způsobilosti. K získání živnostenského oprávnění pro tuto živnost musí být splněny pouze všeobecné podmínky.

Činnosti spadající pod tuto živnost jsou dle nařízení vlády č. 469/2000 Sb., kterým se stanoví obsahové náplně jednotlivých živností vymezeny následovně:

- Poskytování ubytování v ostatních ubytovacích zařízeních stanovených zvláštním právním předpisem, neposkytujících stravovací služby (zejména v turistických ubytovnách, kempech, chatových osadách).
- Poskytování ubytování v jiných kategoriích staveb (bytových domech, v rodinných domech, ve stavbách pro individuální rekreaci a podobně), pokud jsou současně s ubytováním poskytovány i jiné než základní služby, a poskytování snídaní v těchto stavbách s kapacitou do 10 lůžek (včetně přistýlek).

Obsahem živnosti nejsou činnosti spočívající v přípravě a prodeji pokrmů a nápojů k bezprostřední spotřebě v provozovně, v níž jsou prodávány, vyjma podávání snídaní hostům ubytovaným v jiných kategoriích staveb (bytových domech, rodinných domech a ve stavbách pro individuální rekreaci) s kapacitou do 10 lůžek, a poskytování ubytování v ubytovacích zařízeních poskytujících stravovací služby. Obsahem živnosti dále není pronájem nemovitostí, bytů a nebytových prostor.²⁶

Ohlašovatel musí splnit podmínku věku 18 let, způsobilosti k právním úkonům a bezúhonnosti. Při ohlášení živnosti je nutné předložit průkaz totožnosti, výpis z Rejstříku trestů a doklad o zaplacení správního poplatku za vydání živnostenského listu (1 000,- Kč).

²⁶ Nařízení vlády č. 469/2000 Sb., kterým se stanoví obsahové náplně jednotlivých živností (Příloha 4)

3.3 Činnost živnostenského úřadu v číslech

Při shánění informací o správním řízení v živnostenské oblasti jsem se zaměřila zejména na činnost Živnostenského odboru Úřadu městské části Praha 1. Živnostenský odbor Úřadu městské části Praha 1 se organizačně člení do pěti oddělení – jedná se o oddělení:

- Oddělení fyzických osob
- Oddělení právnických osob
- Oddělení obchodu a služeb
- Oddělení kontrolní
- Oddělení kontrolně správní

Všechny mé poznatky o činnosti odboru a statistické údaje jsou sledovány od počátku existence Živnostenského odboru Úřadu městské části Praha 1, tj. od roku 1992.

Praha 1 se rozkládá v samém centru hlavního města. Je rozdělena do sedmi částí o celkové katastrální výměře 553 ha. Počet obyvatel Prahy 1 činí podle posledního sčítání 33 195 obyvatel.

Díky své poloze je jednou z nejlukrativnějších oblastí České republiky a i díky tomuto faktu je oblíbeným útočištěm podnikatelů. Počty podnikatelů – jak osob fyzických (mají na území Prahy 1 trvalé bydliště), tak osob právnických (na území Prahy 1 mají své sídlo) zachycuje Tabulka č. 1, potažmo Graf č. 1. Z údajů je patrné, že počty podnikatelů mají stále vzrůstající tendenci, i když nárůst už není tak rychlý jako v druhé polovině devadesátých let minulého století. Zahraniční podnikatelé (FO i PO) dosahovali nejvyššího množství na přelomu tisíciletí. Počet podnikajících právnických osob je v současné době téměř v rovnováze s počtem podnikajících fyzických osob. K 31.12.2006 eviduje Praha 1 ve svém správním obvodu 18 575 podnikatelů – 9 174 právnických osob a 9 401 fyzických osob.

Tabulka č. 2 sleduje počty nově vzniklých živnostenských oprávnění za období posledních patnácti let. Všechny druhy živností zažívají pokles oproti období bezprostředně po Sametové revoluci, kdy se opět zavedlo živnostenské podnikání. Živnosti řemeslné a koncesované pronásleduje pomalý pokles počtu zájemců o provozování. Živnosti vázané a volné se posledních 5 - 8 let drží přibližně stejných hodnot, nicméně živnosti volné zaznamenaly v roce 2006 výraznější nárůst. Za rok 2006 bylo Živnostenským odborem Úřadu městské části Praha 1 vydáno 5 213 nových živnostenských oprávnění.

Pro lepší představu o činnosti Živnostenského odboru Úřadu městské části Praha 1 jsem několik základních statistických údajů porovnala se Živnostenským odborem Úřadu městské části Praha 7 (viz Tabulka č. 3 a č. 5). Prahu 7 jsem pro srovnání vybrala zcela záměrně, jelikož je počtem obyvatel (43 505) a rozlohou (714 ha) dosti podobná Praze 1. Dalším společným rysem je, že leží v bezprostřední blízkosti centra města. Ale již z Tabulky č. 3 je patrné, že zdaleka nedosahuje takových podnikatelských aktivit jako Praha 1. Za rok 2006 bylo na Živnostenském úřadu Prahy 1 vydáno o 3 339 živnostenských oprávnění více, než tomu bylo na Živnostenském úřadu Prahy 7; totéž platí i o zrušených živnostenských oprávněních – Praha 1 předčila Prahu 7 téměř o tři stovky.

Ostatní činnosti Živnostenského odboru, jako např. zahájení sankčního správního řízení, počet provedených kontrol či evidenci provozoven na svém území uvádí Tabulka č. 4. Počet sankčních správních řízení stoupal až do roku 2003, od té doby pozvolna klesá. Největší nárůst byl zaznamenán v roce 2001, kdy počet vzrostl téměř čtyřnásobně. Tento trend je vysvětlitelný změnami v právních předpisech, které zpřísnily podmínky pro podnikání ve snaze omezit poškozování zákazníků.

Vývoj počtu provedených kontrol má kolísavou tendenci. V posledních třech letech je zde patrný pokles. Například v minulém roce provedl Živnostenský odbor Úřadu městské části Praha 1 celkem 1 722 kontrol.

Jednoznačný vývoj je vidět u provozoven na území Prahy 1. Počet provozoven každým rokem stoupá a během patnácti let činnosti Živnostenského odboru se vyšplhal z původních 1 448 (rok 1992) až na 11 689 (rok 2006).

Na závěr této kapitoly opět srovnání se Živnostenským Úřadem městské části Praha 7, tentokrát týkající se kontrolní činnosti. Praha 1 je včele i v tomto případě, jak v počtu provedených kontrol – 1 722 pro Prahu 1 a 457 pro Prahu 7, tak i následně ve výši uložených pokut, kdy se Praha 1 pohybuje v řádech milionů a Praha 7 pouze v řádech statisíců.

Závěr

Fenomén soukromého podnikání se v naší republice objevil po dlouhé odmlce až v souvislosti s příchodem demokracie po revoluci roku 1989. Ve vlně euforie ze svobody se soukromé podnikání stalo jedním z hlavních druhů obživy, které ne vždy přineslo tolik žádaný úspěch. Rozhodnutí se k podnikání vyžadovalo důkladné zvážení a posouzení osobních vlastností, schopností a dovedností. S postupujícím časem se zdokonalovala i legislativa, která zavedla zpřísnění a zlepšení podmínek v oblasti živnostenského podnikání a tím pádem i výrazné změny v počtu podnikatelů a kvalitě jimi poskytovaných služeb a produktů.

Cílem mé práce, který jsem vyjádřila v úvodu, bylo seznámit čtenáře s problematikou živnostenského podnikání a zaměřit se zejména na podnikání na území hlavního města Prahy, potažmo na území Prahy 1. Věřím, že se mi podařilo cíl splnit a přiblížila jsem toto téma všem, kteří o ně jeví zájem.

V první části práce jsem popsala institut živnostenského podnikání obecně – vymezila jsem základních pojmy, podmínky a náležitosti provozování živnosti a organizaci státní správy na tomto úseku.

Ve druhé části, věnované správnímu řízení, jsem nastínila jednotlivé fáze správního řízení, jeho subjekty a právní úpravu – vše rovněž pouze v obecné rovině.

Ve třetí části jsem se soustředila na tři odlišné živnosti a podmínky jejich provozování. Záměrně jsem pro názornou ukázkou vybrala koncesovanou živnost „Taxislužba“, která je vzhledem ke své ziskovosti velmi oblíbenou avšak zároveň jednou z nejproblematictějších živností na území hlavního města Prahy. V souvislosti se zdokonalující se právní úpravou a nároky na provozovatele taxislužby, které tato část podrobně popisuje, se daří problémové živnostníky eliminovat. Na závěr bakalářské práce jsem zařadila stručný výčet činností Živnostenského odboru Úřadu městské části Praha 1. Data uvedená v závěrečné kapitole a v následujících přílohách sledují období od roku 1992 do roku 2006 a poukazují na to, jak se živnostenské podnikání od dob svého zrodu změnilo.

Myslím si, že současná právní úprava prošla dostatečným vývojem. Její současný stav umožňuje bezpečnější živnostenské podnikání, čímž se prokazatelně zvyšuje úroveň poskytovaných služeb. Tento vývoj si však nedovoluji označit za uzavřený.

Literatura

Knižní publikace:

1. HENDRYCH, D. A KOL. Správní právo. Obecná část. 6. vydání. Praha: C.H.Beck, 2006. 861 s. ISBN 80-7179-442-2.
2. *Nový správní řád, zákon č. 500/2004 Sb., správní řád.* 1. vydání. Praha: Aspi, a.s., 2005. 556 s. ISBN 80-7357-109-9.
3. HORZINKOVÁ, E. *Živnostenský zákon v praxi.* Olomouc : ANAG, spol. s r.o. 2000. 230 s. ISBN 80-7263-032-6.
4. HORZINKOVÁ, E. – KOHOUT, A. *Živnostenský zákon a předpisy související.* Praha : Linde Praha, a.s. 2001. 479 s. ISBN 80-7201-299-1.
5. PRŮCHA, P. *Správní řízení v praxi místní správy.* 1. vydání. Brno: Masarykova univerzita v Brně, 1996. 84 s. ISBN 80-210-1348-6.

Právní předpisy:

6. Zákon č. 455/1991 Sb., o živnostenském podnikání (živnostenský zákon), ve znění pozdějších předpisů
7. Zákon č. 570/1991 Sb., o živnostenských úřadech, ve znění pozdějších předpisů
8. Zákon č. 500/2004 Sb., správní řád
9. Vyhláška hl. m. Prahy č. 23/1998 Sb. hl. m. Prahy, o ověřování znalostí řidičů taxislužby na území hlavního města Prahy, ve znění pozdějších předpisů
10. Zákon č. 111/1994 Sb., o silniční dopravě, ve znění pozdějších předpisů
11. Nařízení vlády č. 209/2001 Sb., kterým se stanoví seznam živností, jejichž výkon je podnikatel povinen zajistit pouze fyzickými osobami splňujícími odbornou způsobilost stanovenou tímto nařízením
12. Vyhláška Ministerstva pro místní rozvoj č. 295/2001 Sb., o provádění a obsahové náplni zkoušky odborné způsobilosti pro výkon průvodcovské činnosti v oblasti cestovního ruchu

Internet:

13. *Zkoušky odborné způsobilosti k provozování TAXI a osobní (smluvní) přepravy* [online]. 2007 – 04 – 04 [cit. 2007 – 05 - 06]. Dostupný na WWW: <[http://www.praha-mesto.cz/\(ieanv5q0rdeot545cvoewc45\)/default.aspx?id=62193&ido=5288&sh=1786662488](http://www.praha-mesto.cz/(ieanv5q0rdeot545cvoewc45)/default.aspx?id=62193&ido=5288&sh=1786662488)>
14. *Centrální registrační místa* [online]. 2007 – 04 – 01 [cit. 2007 – 04 - 28]. Dostupný na WWW: <[http://www.praha-mesto.cz/\(12r4d5z0tuzw3a55yi20zdug\)/default.aspx?ido=7575&sh=-1754889317](http://www.praha-mesto.cz/(12r4d5z0tuzw3a55yi20zdug)/default.aspx?ido=7575&sh=-1754889317)>
15. *Doplňující informace a vybrané pojmy pro fyzické a právnické osoby související s uplatněním JRF* [online]. 2007 – 04 – 01 [cit. 2007 – 04 - 30]. Dostupný na WWW: <[http://www.praha-mesto.cz/\(12r4d5z0tuzw3a55yi20zdug\)/zdroj.aspx?typ=7&Id=43177&sh=1017770109](http://www.praha-mesto.cz/(12r4d5z0tuzw3a55yi20zdug)/zdroj.aspx?typ=7&Id=43177&sh=1017770109)>
16. *Rádce jak založit živnost* [online]. 2007 – 05 – 05 [cit. 2007 – 05 - 08]. Dostupný na WWW: <<http://www.mpo.cz/dokument23559.html#kapitolaA3>>

Interní materiály Úřadu městské části Praha 1 a Praha 7

Seznam příloh

Seznam grafů

1. Počet podnikatelů ve správním obvodu Praha 1
2. Počet nově vzniklých ŽO ve správním obvodu Praha 1
3. Počet vydaných ŽO, jejich změn a zrušení za rok 2006 ve srovnání Živnostenského odboru Praha 1 a Praha 7
4. Nově vzniklá ŽO ve správním obvodu Praha 1 za rok 2006
5. Sankční správní řízení – ŽO ÚMČ Praha 1
6. Počet provedených kontrol – ŽO ÚMČ Praha 1
7. Výpisy ze živnostenského rejstříku – ŽO ÚMČ Praha 1
8. Provozovny na území Prahy 1
9. Počet provedených kontrol
10. Pokuty uložené ve správním řízení – pravomocné

Seznam tabulek

1. Počet podnikatelů ve správním obvodu Praha 1
2. Počet nově vzniklých ŽO ve správním obvodu Praha 1
3. Počet vydaných ŽO, jejich změn a zrušení za rok 2006 ve srovnání Živnostenského odboru Praha 1 a Praha 7
4. Ostatní činnosti ŽO ÚMČ Praha 1
5. Výsledky kontrolní činnosti za rok 2006 ve srovnání Živnostenského odboru Praha 1 a Praha 7

Seznam příloh

Příloha A: Správní poplatky na úseku živnostenského podnikání

Příloha B: JRF pro FO

Příloha C: Přihláška k vykonání zkoušky pro získání odborné způsobilosti dopravce

Příloha D: Přihláška řidiče taxislužby

Seznam použitých zkratk

ŽO živnostenské oprávnění

ŽO ÚMČ Živnostenský odbor Úřadu městské části

JRF Jednotný registrační formulář

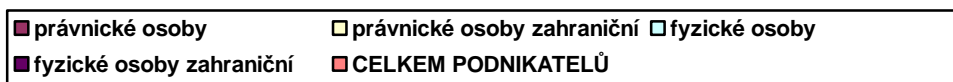
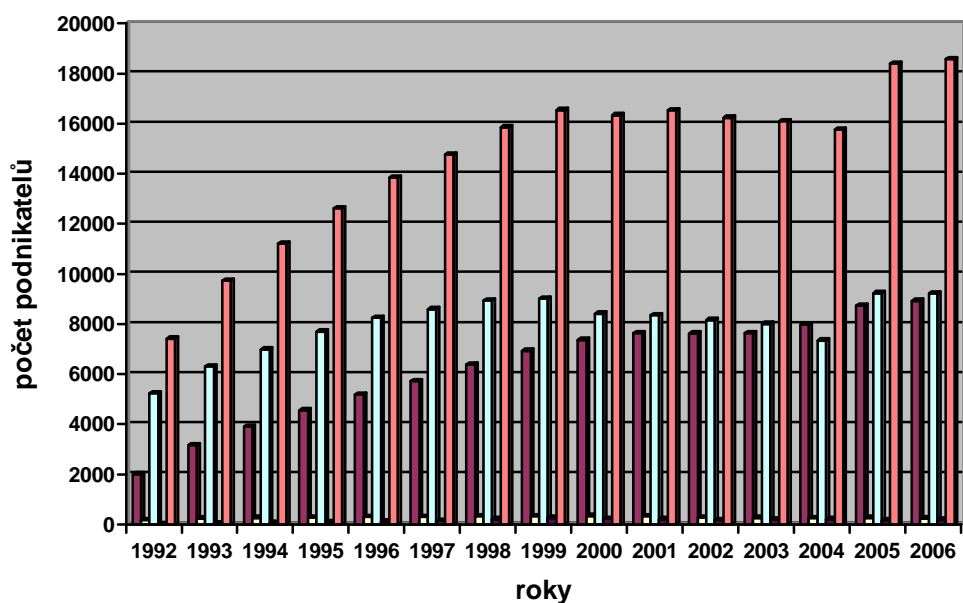
FO fyzické osoby

Tabulka 1: Počet podnikatelů ve správním obvodu Praha 1

Počet podnikatelů k 31.12.	právnícké osoby	právnícké osoby zahraniční	fyzické osoby	fyzické osoby zahraniční	CELKEM PODNIKATELŮ
1992	2000	174	5227	13	7414
1993	3165	231	6302	28	9726
1994	3908	262	6983	60	11213
1995	4552	272	7695	94	12613
1996	5181	301	8243	123	13848
1997	5726	306	8590	149	14771
1998	6381	326	8935	207	15849
1999	6933	332	9021	262	16548
2000	7365	335	8415	220	16335
2001	7633	331	8357	211	16532
2002	7620	272	8161	179	16232
2003	7633	263	8005	197	16098
2004	7970	250	7338	208	15766
2005	8738	268	9232	156	18394
2006	8932	242	9220	181	18575

(Zdroj: Interní materiály ŽO ÚMČ Praha 1)

Graf 1: Počet podnikatelů ve správním obvodu Praha 1

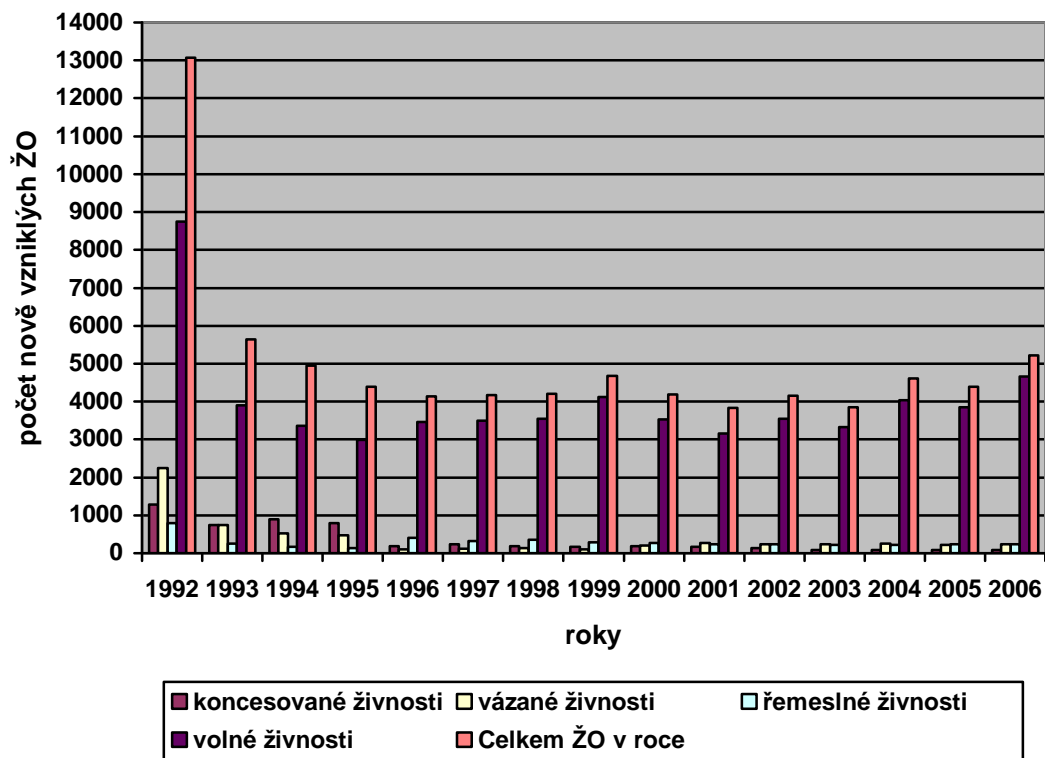


Tabulka 2: Počet nově vzniklých živnostenských oprávnění ve správním obvodu Praha 1

Počet živnostenských oprávnění – vznik v letech	koncesované živnosti	vázané živnosti	řemeslné živnosti	volné živnosti	Celkem živnostenských oprávnění v roce
1992	1284	2251	795	8741	13071
1993	748	745	251	3897	5641
1994	900	523	168	3355	4946
1995	789	475	138	2987	4389
1996	183	96	407	3457	4143
1997	230	126	324	3496	4176
1998	181	132	359	3539	4211
1999	164	106	289	4114	4673
2000	194	201	262	3524	4181
2001	162	276	238	3164	3840
2002	129	243	243	3543	4158
2003	92	229	214	3322	3857
2004	79	254	225	4044	4602
2005	76	227	239	3843	4385
2006	88	240	229	4656	5213

(Zdroj: Interní materiály ŽO ÚMČ Praha 1)

Graf 2: Počet nově vzniklých živnostenských oprávnění ve správním obvodu Praha 1

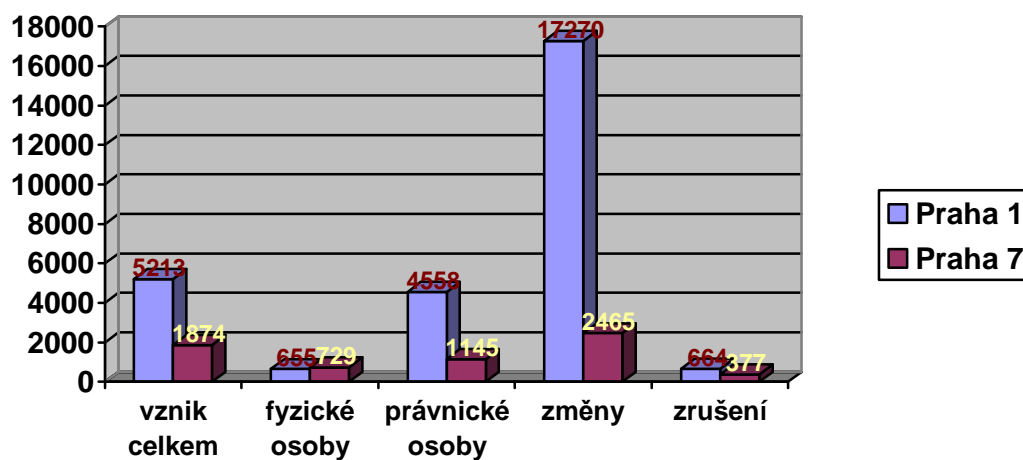


Tabulka 3: Počet vydaných ŽO, jejich změn a zrušení za rok 2006 ve srovnání Živnostenského odboru Praha 1 a Praha 7

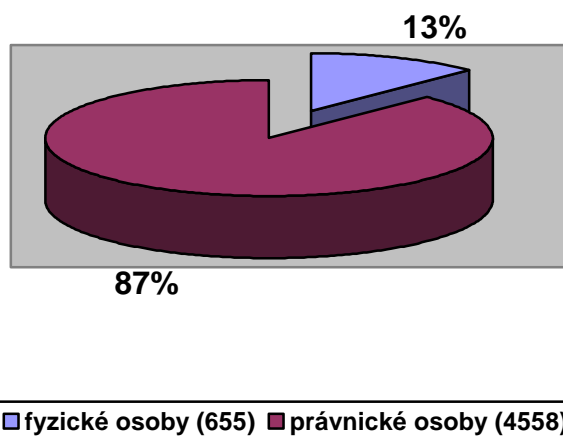
živnostenská oprávnění	Praha 1	Praha 7
vznik celkem	5213	1874
fyzické osoby	655	729
právnícké osoby	4558	1145
změny	17270	2465
zrušení	664	377

(Zdroj: Interní materiály ŽO ÚMČ Praha 1 ŽO ÚMČ Praha 7)

Graf 3: Počet vydaných ŽO, jejich změn a zrušení za rok 2006 ve srovnání Živnostenského odboru Praha 1 a Praha 7



Graf 4: Nově vzniklá živnostenská oprávnění ve správním obvodu Praha 1 za rok 2006



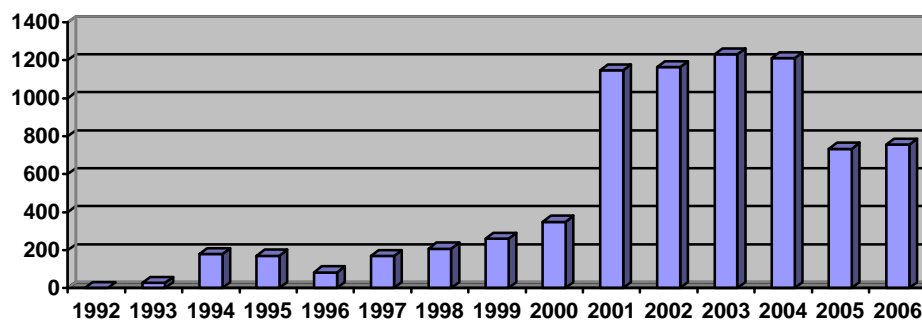
(Zdroj: Interní materiály ŽO ÚMČ Praha 1)

Tabulka 4: Ostatní činnosti Živnostenského odboru Úřadu městské části Praha 1

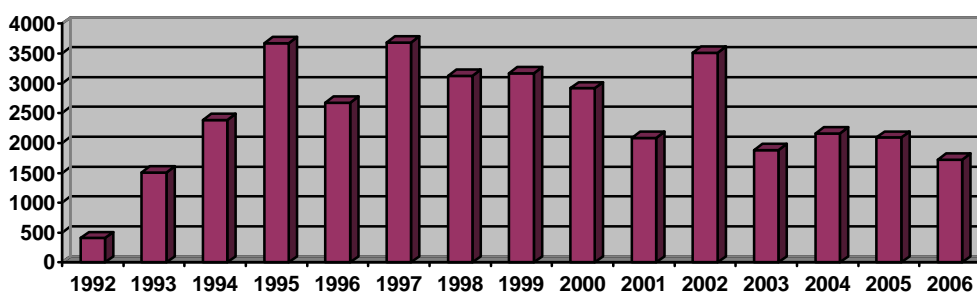
	sankční správní řízení	počet provedených kontrol	výpisy ze živnostenského rejstříku	provozovny na území Prahy 1
1992	0	408	-	1448
1993	28	1506	-	2256
1994	179	2382	-	2797
1995	171	3671	-	3679
1996	84	2676	486	4806
1997	169	3681	576	5743
1998	208	3127	582	6819
1999	261	3170	456	7693
2000	350	2917	297	7948
2001	1145	2087	251	8812
2002	1163	3509	421	9577
2003	1230	1882	605	10104
2004	1210	2164	583	10365
2005	734	2091	574	11025
2006	755	1722	362	11689

(Zdroj: Interní materiály ŽO ÚMČ Praha 1)

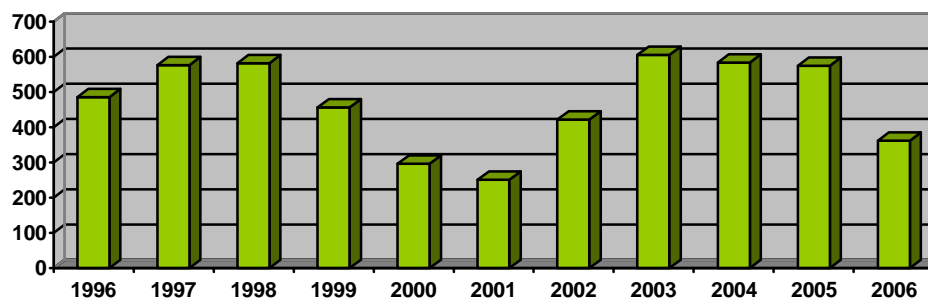
Graf 3: Sankční správní řízení - ŽO ÚMČ Praha 1



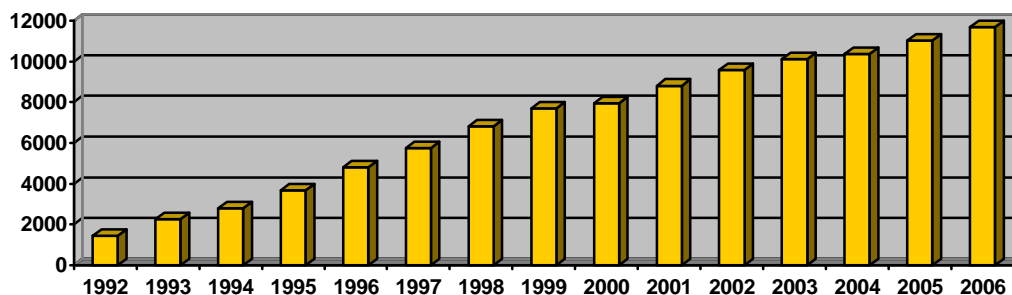
Graf 4: Počet provedených kontrol - ŽO ÚMČ Praha 1



Graf 5: Výpisy ze živnostenského rejstříku - ŽO ÚMČ Praha 1



Graf 6: Provozovny na území Prahy 1

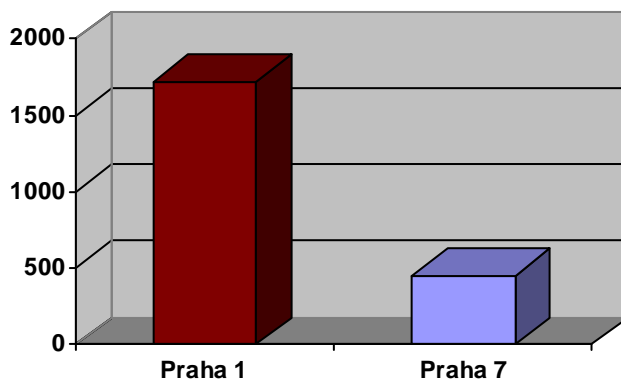


Tabulka 5: Výsledky kontrolní činnosti za rok 2006 ve srovnání Živnostenského odboru Praha 1 a Praha 7

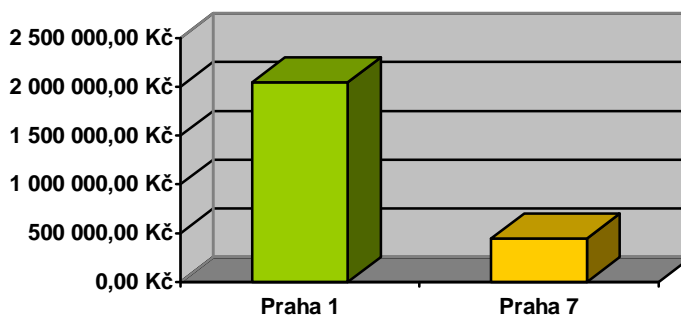
Kontrolní činnost	Praha 1	Praha 7
počet provedených kontrol	1722	452
pokuty uložené ve správním řízení (pravomocné)	2.049.000,- Kč	447.000,- Kč

(Zdroj: Interní materiály ŽO ÚMČ Praha 1 a ŽO ÚMČ Praha 7)

Graf 7: Počet provedených kontrol



Graf 8: Pokuty uložené ve správním řízení - pravomocné



Správní poplatky na úseku živnostenského podnikání

Placení a výši správních poplatků upravuje zákon č. 634/2004 Sb., o správních poplatcích

Úkon	správní poplatek ve výši Kč:
Vydání živnostenského listu	1 000,-
Vydání živnostenského listu pro provozování živnosti průmyslovým způsobem	10 000,-
Vydání rozhodnutí o provozování stávající ohlašovací živnosti průmyslovým způsobem, pokud již byl vydán živnostenský list	9 000,-
Vydání rozhodnutí o udělení koncese včetně vydání koncesní listiny	2 000,-
Vydání rozhodnutí o udělení koncese včetně vydání koncesní listiny pro provozování živnosti průmyslovým způsobem	20 000,-
Vydání rozhodnutí o provozování stávající koncesované živnosti průmyslovým způsobem, pokud již byla vydána koncesní listina	18 000,-
Změna živnostenského listu nebo změna koncesní listiny	500,-
Změna údajů (jméno, příjmení, trvalý pobyt, sídlo) podnikatele v živnostenském listě nebo v koncesní listině včetně promítnutí těchto změn do dalších údajů v živnostenském listě nebo v koncesní listině	100,-
Změna rozhodnutí o udělení koncese včetně změny koncesní listiny	1 000,-
Schválení odpovědného zástupce pro koncesovanou živnost	500,-
Vydání osvědčení o průkazu živnostenského oprávnění	100,-
Nahlédnutí do živnostenského rejstříku (za každý subjekt, do jehož zápisu se nahlíží)	20,-
Výpis z živnostenského rejstříku (za každou i započatou stránku)	15,-

(Zdroj: [http://www.praha-mesto.cz/\(12r4d5z0tuzw3a55yi20zdug\)/default.aspx?ido=5776&sh=-1729133573](http://www.praha-mesto.cz/(12r4d5z0tuzw3a55yi20zdug)/default.aspx?ido=5776&sh=-1729133573))

ÚDAJE PRO KNIHOVNICKOU DATABÁZI

Název práce	Správní řízení na úseku živností
Autor práce	Pavla Jelínková
Obor	Veřejná ekonomika a správa
Rok obhajoby	2007
Vedoucí práce	JUDr. Milan Krupař
Anotace	Tato práce představuje nejprve obecný pohled na živnostenské podnikání a správní řízení. Následně je zde popsán princip centrálních registračních míst a jednotného registračního formuláře. Praktická část se zaměřuje na postup při zahájení provozování konkrétní živnosti koncesované (taxi služba), vázané (průvodcovská činnost) a volné (ubytovací služby). Na závěr práce je zařazeno číselné shrnutí činnosti Živnostenského odboru Úřadu městské části Praha 1.
Klíčová slova	živnostenské podnikání, provozování živnosti, živnostenská kontrola, správní řízení, centrální registrační místa, jednotný registrační formulář, taxi služba, průvodcovská činnost, Živnostenský odbor Úřadu městské části Praha 1